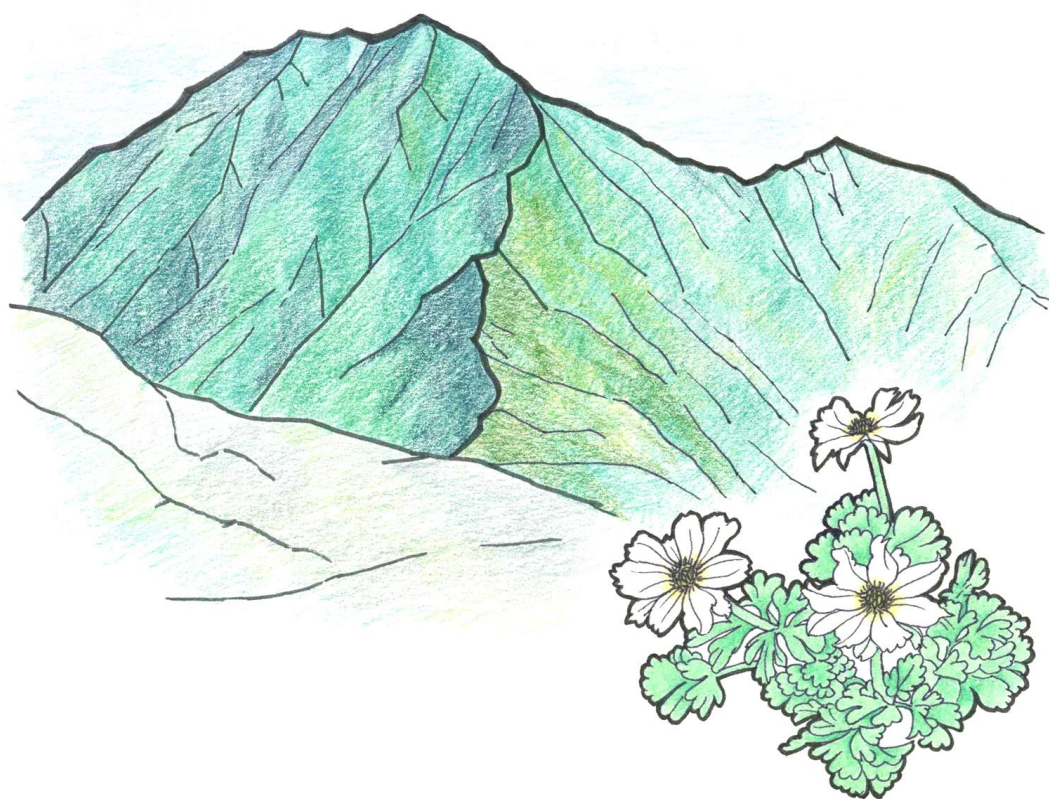


南アルプス市立図書館の概要

2026



南アルプス市立図書館

南アルプス市立図書館の概要

2026

南アルプス市立図書館

凡 例

- 1 この概要は、南アルプス市内の5図書館と1分館の運営をまとめたものである。
- 2 掲載の順序は、中央図書館とその分館である芦安分館、八田ふれあい図書館、白根桃源図書館、わかくさ図書館、甲西図書館の順に羅列した。

目 次

1. 南アルプス市の概要	1
2. 図書館のあゆみ	2
3. 施設の概要	6
4. 図書館協議会	8
5. ふるさと人物室運営委員会	8
6. 子どもの読書活動推進協議会	8
7. 図書館の組織と職員数	9
8. 図書館サービスの重点目標	11
9. 令和8年度事業計画	12
10. 所蔵資料	17
11. 購入雑誌・新聞一覧	18
12. 令和7年度図書館運営状況	20
13. 令和7年度事業報告	29

資 料

○南アルプス市立図書館条例	37
○南アルプス市立図書館条例施行規則	41
○南アルプス市図書館処務規程	46
○南アルプス市子どもの読書活動推進協議会設置要綱	48
○南アルプス市立図書館資料除籍規程	49
○南アルプス市立図書館資料収集方針	50
○南アルプス市立図書館電子図書館サービス実施要綱	52
○図書館法	54

1 南アルプス市の概要

(1) 沿革

山梨県の西側、南アルプス山麓に位置する南アルプス市は、美しい自然に囲まれた地域です。総面積264.14km²、山梨県の面積の約5.9%を占めます。

本市は、平成15年4月1日に、八田村、白根町、芦安村、若草町、楡形町、甲西町の4町2村が合併して南アルプス市となりました。南アルプスの主峰北岳を頂点とした東西に細長い形で、冬は寒さが厳しく、夏は気温が高いという盆地特有の内陸性気候です。

富士川で舟運が行われていた頃には、信州へ至る交通の要衝として栄えていました。御勅使川扇状地やそれに続く低地では果樹栽培が盛んに営まれ、春から秋にかけてたくさんのフルーツが実る果樹園は、この地域を代表する景色となっています。

このような環境を有する本市は、各地区の図書館施設において、図書館ネットワークと配送システムにより、地域間格差なく図書館サービスを行っています。

(2) 人口

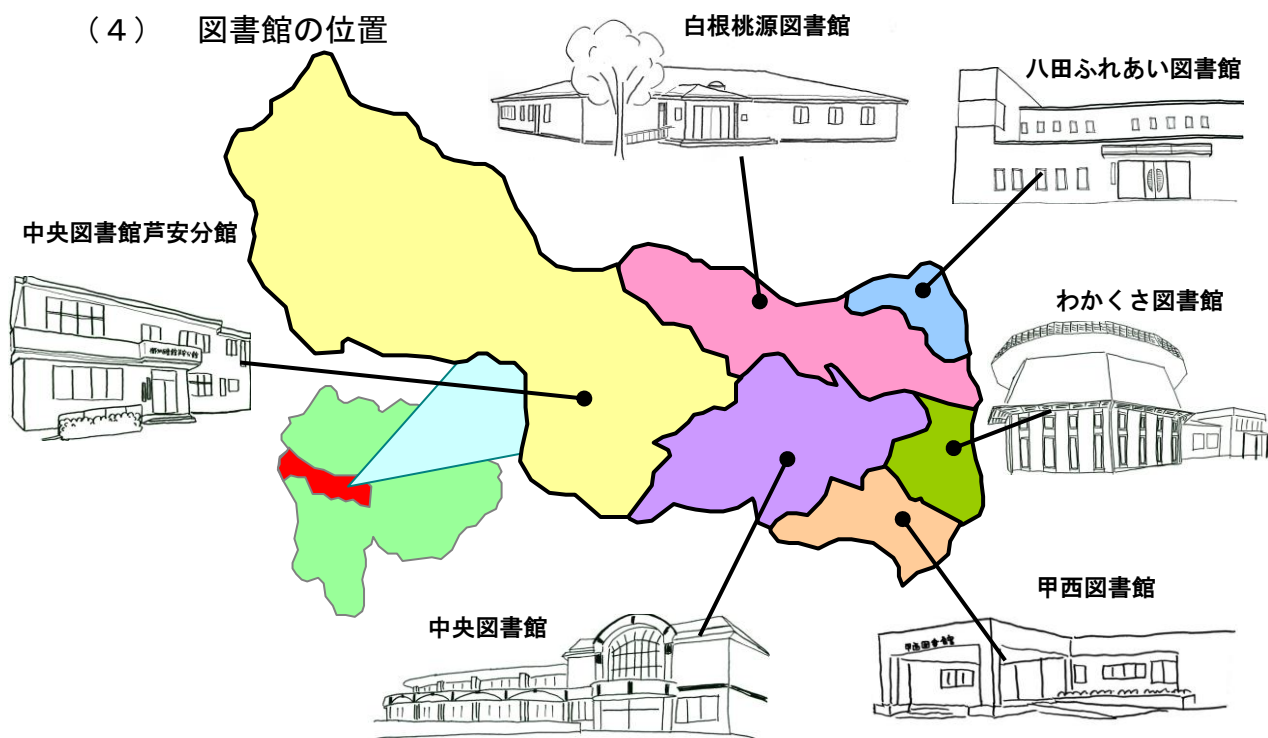
(令和8年4月1日現在)

男	子	・	・	・	・	・	・	・	・	35,585人
女	子	・	・	・	・	・	・	・	・	36,159人
合	計	・	・	・	・	・	・	・	・	71,744人

(3) 世帯

30,871戸

(4) 図書館の位置



2 図書館のあゆみ

昭和27年 5月	橿形	元小笠原町立小笠原中学校図書館の開館と同時に併設開館
昭和28年12月	橿形	元小笠原警察署のあった建物（現・南アルプス市小笠原282の1）に移転、独立
昭和29年 4月	橿形	県に移管され、県立図書館中巨摩分館となる
昭和30年 4月	橿形	小笠原上町の場（小笠原橋南詰）に移築し19年間運営
昭和47年 1月	白根	白根中央公民館に図書室開設
昭和48年 3月	八田	八田村中央公民館に、公民館附属図書室として開館
昭和48年 4月	橿形	橿形町立中央公民館1階に移転し、公民館内で11年間運営
昭和50年11月	わかくさ	若草町内（藤田 高遠辰雄氏宅）に一坪図書館開設
昭和52年 4月	わかくさ	若草町総合会館がオープンと同時に、会館の1階に中央公民館図書室として開設
昭和53年12月	わかくさ	一坪図書館の開設5ヵ所に増える（下今井 庭山義勝氏宅、鏡中条上村 内田 宏氏宅、十日市場 河西鉄之助氏宅、浅原 飯野友平氏宅）
昭和56年11月	わかくさ	一坪図書館の開設6ヵ所となる（加賀美 松田幸雄氏宅）
昭和57年10月 8日	甲西	甲西町農村環境改善センター落成 センター内に図書室を設置
昭和59年 4月	橿形	県から橿形町に移管される
昭和59年 6月	橿形	橿形町立図書館として誕生し、図書館協議会を設置
昭和62年11月	わかくさ	中央公民館図書室が、同館の2階2倍のスペースに移動
昭和63年	八田	八田村青少年情操センターに、公民館附属図書館として開館
昭和63年12月	わかくさ	蔵書数4,500冊（内児童書1,300冊） 一坪図書館の開設2ヵ所となる（加賀美 松田幸雄氏宅、浅原 飯野友平氏宅）
平成 2年11月30日	白根	白根桃源図書館として開館し、図書館協議会を設置
平成 4年 6月 1日	甲西	図書の貸出を開始し、図書室運営委員会設置規則を施行
平成 4年11月	白根	おはなし広場開始
平成 5年	橿形	図書館建設に関する住民アンケート調査を実施
平成 5年 5月	白根	図書館まつり開始
平成 7年 3月	わかくさ	一坪図書館の開設を終える
平成 8年 9月	橿形	橿形町生涯学習検討委員会を設置、町内各界各層の代表者16名を委員に委嘱
平成 8年11月	橿形	山梨県図書館情報ネットワーク端末機設置
平成 9年 3月	橿形	検討委員会より生涯学習センター建設についての答申書が提出される 設計管理を町内の、（株）土谷設計事務所と斉藤建築設計事務所の共同企業体に決定
平成 9年 4月～7月	橿形	検討委員会の答申を最大限尊重し（仮称）生涯学習センター建築基本計画を策定、同時に図書館の質的サービス体制の充実を図ることを目標に、町立図書館基本計画書・新図書館基本計画を策定
平成10年 2月 3日	白根	図書館の電算化開始
平成10年 5月	橿形	建設請負業者決定（入札）と起工式（5月26日）
平成10年 5月～7月	橿形	図書館電算化基本計画を策定
平成10年 6月	八田	八田村社会教育委員より八田村ふれあい生涯学習館の事業計画について答申書が提出される
平成10年 9月	橿形	電算化準備のために、1ヶ月間休館
平成11年 3月	白根	おはなし会開始
平成11年 4月～9月	橿形	新図書館開館準備のため休館
平成11年10月 1日	橿形	落成式典、図書館開館
平成12年 3月26日	橿形	入館者が10万人になる
平成13年 2月	八田	新図書館開館準備のため休館
平成13年 5月	橿形	ブックリサイクル市開始
平成13年 5月	橿形	持ち込みパソコン席設置
平成13年 6月	八田	八田村高度農業情報センター内に八田村農業関連図書館・愛称「八田ふれあい図書館」として開館
平成13年 6月	橿形	朗読会「いきやりどころ」開始
平成13年 7月	橿形	町立図書館ホームページ開設
平成13年 8月	八田	おはなし会開始
平成13年 8月	八田	こうさく教室開始

平成13年10月	橿形	高校生読書アンケート実施
平成13年10月	橿形	総合学習支援のための学校図書館との連携を図る
平成14年 3月 1日	白根	7席
平成14年 5月	白根	インターネット利用者用端末設置
平成14年 6月	八田	情報館・図書館ふれあいまつり開始
平成14年 8月	八田	なつやすみこうさく教室開始
平成14年 9月	橿形	英語のおはなし会開始
平成14年10月	八田	図書館まつり開始
平成14年12月	八田	クリスマス会開始
平成14年12月	わかくさ	新図書館開館準備のため、26年間運営された中央公民館図書室を閉館
平成15年 4月 1日	全館	町村合併により、南アルプス市立八田農業情報関連図書館（市立八田ふれあい図書館）、市立白根桃源図書館、市立橿形図書館、市立甲西図書室と名称変更し、地域館としてスタート 橿形図書館が中央館としての機能を持つ 南アルプス市図書館協議会を設置
	わかくさ	若草生涯学習センター落成式典 併設館として南アルプス市立わかくさ図書館と名称し、地域館として開館
平成15年 4月23日	橿形	子ども読書推進活動優秀図書館として文部科学大臣賞受賞
平成15年 5月 1日	わかくさ	利用者用インターネット開始
平成15年 6月19日	橿形 わかくさ	南アルプス市立図書館ネットワーク開始
平成15年 6月26日	白根	南アルプス市立図書館ネットワーク開始
平成15年 7月 1日	甲西	南アルプス市立図書館ネットワーク開始
平成15年 7月15日	橿形	芦安分館開館
平成15年 7月15日	橿形	文部科学省助成により1年間『子どもの読書推進活動事業』を展開
平成15年11月 7日	全館	ブックスタート事業開始
平成16年 1月	橿形	橿形地区の『子どもの読書調査』実施
平成16年 3月	橿形	『南アルプス市の子どもと読書』発行
平成16年 5月 1日	わかくさ	生涯学習センターの児童ふれあい室を幼児室として開設 持ち込みパソコン利用席設置
平成16年 6月	八田	南アルプス市立図書館ネットワーク開始
平成16年 6月	白根	保育所出前サービス開始
平成16年 7月20日	わかくさ	学習室を用意（若草生涯学習センターの一室を使用）
平成16年11月	全館	『市内小・中学校読書調査』実施。『市立図書館利用に関するアンケート調査』の実施
平成17年 1月	全館	『南アルプス市立図書館利用に関するアンケート』発行
平成17年 2月	八田	おはなし会0. 1. 2. 開始
平成17年 3月	全館	『学校読書調査2004』発行
平成17年 4月 1日	全館	機構改革により生涯学習課の所属から、市立図書館として独立
平成17年 4月	わかくさ	おはなし会0. 1. 2. 開始
平成17年 7月	甲西	新図書館開館準備のため休館 図書搬入・引越し作業
平成17年 7月23日	甲西	南アルプス市役所甲西支所内に、市立甲西図書館開館
平成17年 8月	甲西	おはなし会、工作教室開始
平成18年 2月	わかくさ	環境講座開始
平成18年 5月	甲西	おはなし会0. 1. 2. 開始
平成18年 6月	わかくさ	朗読会「やすらぎ亭」開始
平成18年12月 1日	全館	図書館システムをNEC-LicsRⅢに変更 図書館独自のホームページを開設し、所蔵資料公開
平成18年 1月16日	全館	インターネットからの図書資料予約受付を開始
平成19年 3月	全館	『南アルプス市子どもの読書活動推進計画』発行
平成19年 5月 8日	全館	ホームページにレファレンス事例集公開 メールによるレファレンス受付開始
平成19年 6月 1日	全館	メールマガジン配信開始
平成19年 6月	全館	読み聞かせ講座開始
平成19年 6月	八田	保育所出前サービス開始
平成19年10月	全館	秋のひととき朗読会開始

平成19年10月	全館	秋の子ども読書フェスタ開始
平成19年12月	全館	合同クリスマス会開始
平成20年 1月	全館	図書館朗読入門講座開始
平成20年 1月	甲西	保育所出前サービス開始
平成20年 4月	全館	子どもの読書活動推進協議会設置
平成20年 4月～ 平成21年 3月	全館	ブックスタートアンケートの実施
平成20年10月	全館	公共図書館と学校図書館とのネットワーク運用開始
平成21年 3月	全館	『ブックスタートに関するアンケート』発行
平成21年 3月	八田	農業講座開始
平成21年 4月 1日	全館	ホームページにメールマガジンのバックナンバー公開
平成22年 1月	白根	健康講座開始
平成22年 3月	甲西	朗読会「ふれあい処」開始
平成22年 4月 1日	全館	雑誌の予約開始
平成22年 7月	白根	子ども俳句教室開始
平成22年 7月	全館	子どもの読書活動に関するアンケート調査実施
平成22年 8月	白根	朗読会「きずな亭」開始
平成22年11月	全館	絵本ライブを開始
平成23年 1月	八田	朗読会「おたのしみ処」開始
平成23年 2月25日	全館	『子どもの読書活動に関するアンケート調査2010』発行
平成23年10月	全館	企画展開始
平成24年 3月31日	全館	『第2次南アルプス市子どもの読書活動推進計画』発行
平成24年 5月	芦安	芦安新緑・やまぶき祭参加
平成25年 3月	全館	市民活動フェスタ参加
平成25年 6月	八田	情報館の情報ネットワークセンターを整備し「おはなしのへや」として開設
平成26年10月	全館	メールマガジン配信終了
平成26年11月	全館	図書館システムをNEC-LiCS-Reに更新 図書館ホームページ変更 Google+で最新情報発信開始 新着図書メール配信開始 全館AV資料、予約取り寄せ、返却サービス開始 ホームページ・検索機より図書の延長サービス開始
平成26年11月	橿形	公衆無線LAN開始
平成26年11月	白根	白根桃源図書館改修工事（照明入替）
平成27年 3月	甲西	甲西図書館床改修工事（絨毯貼）
平成27年 7月	全館	子どもの読書活動に関するアンケート調査実施
平成28年 2月	八田	八田ふれあい図書館閉架書庫改修工事
平成28年 4月	橿形	南アルプス市ふるさと人物室準備委員会設置
平成28年 9月	橿形	橿形図書館リニューアル改修工事
平成28年 9月	甲西	甲西図書館改修工事
平成28年10月 1日	中央	橿形図書館を中央図書館、橿形図書館芦安分館を中央図書館芦安分館に名称変更 中央図書館リニューアルオープン 南アルプス市ふるさと人物室オープン、オープン記念式典の開催 中央図書館月曜開館開始
平成28年10月 1日	甲西	甲西図書館リニューアルオープン
平成28年10月 1日	全館	読書通帳運用開始 AV資料専用返却ポスト設置
平成29年 1月 2日	全館	西年イベントの開催 ライライパネル作製
平成29年 2月	甲西	甲西図書館ブラインド改修工事
平成29年 3月31日	全館	『第3次南アルプス市子どもの読書活動推進計画』発行
平成29年 5月16日	わかくさ	若草窓口サービスセンター移設に伴い「幼児室」を閉室し、わかくさ図書館内に「幼児絵本コーナー」新設
平成29年 6月～ 平成30年 2月19日	芦安	芦安分館リニューアル工事のため休館
平成29年 9月～ 平成30年 6月	白根	「白根生涯学習センター・白根桃源図書館」新設工事 白根桃源図書館移転 わかくさ・甲西図書館閉架書庫整備（可動式書庫の移設）
平成29年10月	全館	セカンドブック事業開始

平成30年 1月30日	中央	南アルプス市ふるさと人物室運営委員会設置
平成30年 2月 4日	中央	「おとな向けおはなし会」の開始
平成30年 2月19日	芦安	中央図書館芦安分館リニューアルオープン
平成30年 5月～ 平成30年 7月 4日	白根	白根桃源図書館新設・移転準備のため休館
平成30年 7月 5日	白根	「白根生涯学習センター・白根桃源図書館」新築オープン竣工式の開催
平成30年11月	甲西	甲西図書館甲西支所改修工事のため11月4日～12月の土日休館
平成31年 4月	全館	F a c e b o o k ・ T w i t t e r で最新情報発信開始
令和 元年 9～12月	全館	図書館システム機器更新
令和 元年10月	全館	書誌データをNDC9版から10版へ移行
令和 2年 2月	全館	国立国会図書館「図書館等向けデジタル化資料送信サービス」提供開始
令和 2年 3月	全館	国立国会図書館より貸出しを受けた資料の複写サービス提供開始
令和 2年 2月26日～ 6月 3日	全館	新型コロナウイルス感染症拡大防止のため事業中止
令和 2年 3月 2日～ 令和 2年 6月 3日	全館	新型コロナウイルス感染症拡大防止のため臨時休館 詳細はp27参照
令和 2年 6月 4日～	全館	制限付き開館 詳細はp27～28参照
令和 2年11月	全館	子どもの読書活動に関するアンケート調査実施
令和 3年10月～ 令和 4年 2月	中央	楡形生涯学習センター外壁補修工事
令和 3年12月 1日	全館	図書館ホームページリニューアル 検索画面のスマートフォン表示対応、返却お知らせメールの開始 ホームページに子ども向けおすすめの本、お知らせ・イベント、おはなし会の年間予定を追加
令和 4年 1月	全館	サードブック事業開始
令和 4年 3月31日	全館	『第4次南アルプス市子どもの読書活動推進計画』発行
令和 4年10月～ 令和 4年11月	中央	楡形生涯学習センター空調設備更新工事 楡形生涯学習センター調光操作卓更新工事
令和 5年 3月	中央	伝記『東京タワーをつくった男 内藤多仲』発行
令和 6年 2～10月	中央	楡形生涯学習センター音響設備改修工事
令和 6年 3月	中央	『マンガふるさとの偉人 東京タワーをつくった人 内藤多仲』発行
令和 6年 7月 1日	中央	市立図書館駐車場用地取得
令和 6年 9月 8日	中央	やまなし偉人伝「内藤多仲編」番組放送
令和 6年10月21日～ 令和 6年10月31日	全館	図書館システム更新のため臨時休館
令和 6年11月1日	全館	図書館システムをNEC-LiCS-R e 3に更新 南アルプス市電子としょかん開始 図書館ホームページ更新 公式LINEで最新情報発信開始 マイナンバーカードの図書館利用カード連携開始
	中央	学習席システム導入
令和 6年12月	全館	南アルプス市電子としょかん 学校連携開始
令和 7年 2月	全館	南アルプス市電子としょかん 体験会開始
令和 7年 4月23日	中央	子供の読書活動優秀実践図書館として文部科学大臣賞受賞
令和 7年 9～11月	全館	子どもの読書活動に関するアンケート調査実施
令和 7年11月	全館	電子としょかん1周年記念キャンペーン

3 施設の概要

(1) 中央図書館

ア 所在地

〒400-0306 南アルプス市小笠原1060-1

TEL 055 (280) 3300

FAX 055 (284) 7101

イ 施設

- ① 延床面積 1,442.81㎡
 ② 蔵書収容能力 12万冊(開架7万、閉架5万)
 ③ 開館 昭和59年 6月 1日

④ 主要室面積

室名	面積	室名	面積
閲覧室	759.36㎡	学習室	96.00㎡
ふるさと室	26.20㎡	新聞・雑誌コーナー	49.00㎡
おはなしのへや	51.03㎡	ふるさと人物室	26.39㎡
閉架書庫	83.40㎡	その他共有部分	245.23㎡
事務室	106.20㎡		

⑤ 座席数

一般閲覧席	33席	特集展示エリア	18席
ふるさと室	5席	AVブース	12席(4台)
児童コーナー	16席	インターネット席	1席
新聞・雑誌コーナー	16席	持込パソコン席	4席
学習室	40席	電子資料パソコン席	(1席)
臨時学習席	(8席)	視覚障害者用パソコン席	1席
キッズコーナー	8席	計	154席

(2) 芦安分館

ア 所在地

〒400-0241 南アルプス市芦安芦倉518

TEL 055 (282) 7285

イ 施設

- ① 延床面積 12.83㎡(芦安支所内)
 ② 蔵書収容能力 1,050冊(開架)
 ③ 開館 平成15年 7月15日

(3) 八田ふれあい図書館

ア 所在地

〒400-0204 南アルプス市榎原800

TEL 055 (285) 5010

FAX 055 (285) 4912

イ 施設

- ① 延床面積 664.8㎡
 ② 蔵書収容能力 7万5千冊(開架3万、閉架4万5千)
 ③ 開館 平成13年 6月 1日

④ 主要室面積

室名	面積	室名	面積
閲覧室	235.00㎡	事務室	45.00㎡
地域資料室	35.00㎡	学習室	42.80㎡
おはなしのへや	40.00㎡	その他共有部分	142.00㎡
閉架書庫	125.00㎡		

⑤ 座席数

一般閲覧席	14席	臨時学習席	(4席)
児童コーナー	7席	AVブース	6席(3台)
新聞・雑誌コーナー	12席	インターネット席	1席
地域資料室	4席	持込パソコン席	2席
学習室	9席	計	55席

(4) 白根桃源図書館

ア 所在地 〒400-0222 南アルプス市飯野2804-1
TEL 055(284)6010
FAX 055(282)3914

イ 施設

- ① 延床面積 473.19㎡
- ② 蔵書収容能力 5万9千冊(開架2万、閉架3万9千)
- ③ 開館 平成2年11月30日
- ④ 主要室面積

室名	面積	室名	面積
閲覧室	194.32㎡	事務室	30.41㎡
閉架書庫	52.36㎡	その他共有部分	196.10㎡

- ⑤ 座席数

一般閲覧席	10席	持込パソコン席	2席
児童閲覧席	4席	AVブース	4席(2台)
児童用スツール	2席	インターネット席	1席
学習席	8席		
臨時学習席	(2席)	計	31席

(5) わかくさ図書館

ア 所在地 〒400-0337 南アルプス市寺部725-1
TEL 055(283)1501
FAX 055(283)8312

イ 施設

- ① 延床面積 271.84㎡
- ② 蔵書収容能力 3万9千冊(開架2万5千、閉架1万4千)
- ③ 開館 平成15年4月1日
- ④ 主要室面積

室名	面積	室名	面積
閲覧室	191.65㎡	事務室	28.35㎡
閉架書庫	24.30㎡	その他共有部分	27.54㎡

- ⑤ 座席数

一般閲覧席	10席	インターネット席	1席
児童コーナー	4席	持込パソコン席	1席
新聞・雑誌コーナー	2席	臨時学習席	(3席)
幼児コーナー	1席		
AVブース	6席(2台)	計	25席

(6) 甲西図書館

ア 所在地 〒400-0403 南アルプス市鮎沢1212
TEL 055(282)7291
FAX 055(282)7296

イ 施設

- ① 延床面積 446.25㎡
- ② 蔵書収容能力 3万8千冊(開架2万5千、閉架1万3千)
- ③ 開館 平成17年7月23日
- ④ 主要室面積

室名	面積	室名	面積
閲覧室	371.05㎡	事務室	29.30㎡
閉架書庫	35.50㎡	その他共有部分	10.40㎡

- ⑤ 座席数

一般閲覧席	18席	AVブース	2席(1台)
児童コーナー	4席	インターネット席	1席
学習コーナー	12席	持込パソコン席	2席
臨時学習席	(4席)	計	39席

4 図書館協議会

図書館協議会は、図書館の運営について地域住民の声を図書館運営に反映させると共に、教育委員会又は館長の諮問に応ずるために設置されたものであり、図書館奉仕活動についても、館長に対し意見を述べる機関である。

委員の任期は2年とし、会長、副会長を置く。

図書館協議会委員

氏名	性別	選出地区	任期
清水 君子	女	八 田	R 9 . 3
飯野 芳重	男	白 根	〃
長島 あや	女	白 根	〃
瀬口 裕美	女	芦 安	〃
本多 眞澄	女	若 草	〃
河野 良一	男	若 草	〃
横小路 豊	男	櫛 形	〃
野中 美由紀	女	櫛 形	〃
土屋 鶴美	女	甲 西	〃
深澤 隆二	男	甲 西	〃

5 ふるさと人物室運営委員会

南アルプス市櫛形生涯学習センター内に設置した南アルプス市ふるさと人物室の運営について協議するための機関である。

委員の任期は2年とし、委員長、副委員長を置く。

ふるさと人物室運営委員会委員

氏名	性別	区 分	任 期
望月 健男	男	学識経験者	R 1 0 . 1
江宮 隆之	男	学識経験者	〃
土屋 鶴美	女	社会教育関係者	〃
芦沢 順子	女	元市立図書館長	〃
斎藤 秀樹	男	市職員 文化財課	〃

6 子どもの読書活動推進協議会

子どもの読書活動推進協議会は、「南アルプス市子どもの読書活動推進計画」に基づき、子どもの読書活動の効果的な推進を図るための機関である。

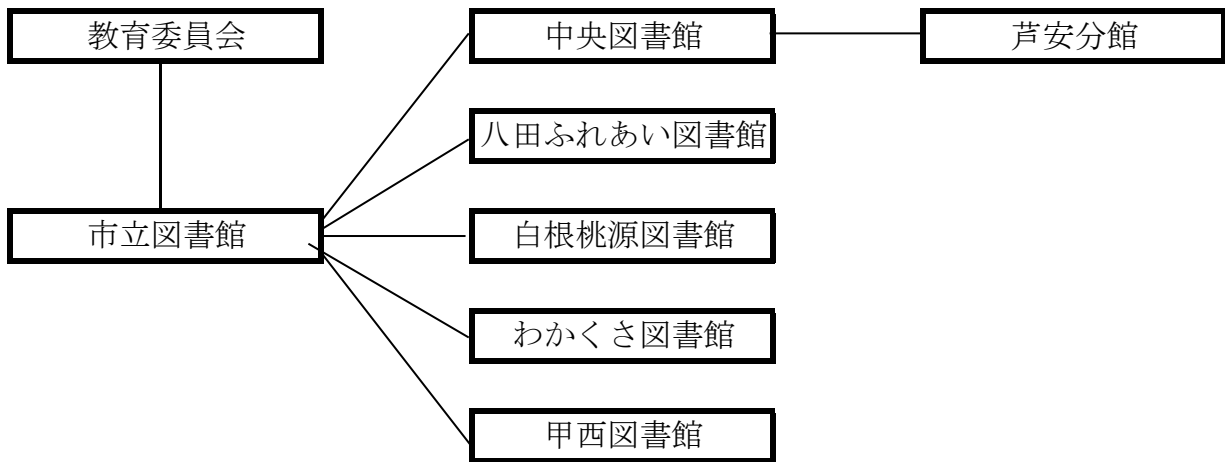
委員の任期は2年とし、会長、副会長を置く。

子どもの読書活動推進協議会委員

氏名	性別	役 職 名	任 期
本多 眞澄	女	図書館協議会 委員	R 1 0 . 3
田中 涼	男	南アルプス市連合PTA 会長	〃
土山 健治	男	南アルプス市保育所保護者会長	〃
上田 弥生	女	NPO法人山梨子ども図書館 理事	〃
河野 太郎	男	櫛形西小学校 校長	〃
吉原 仁実	女	若草中学校 校長	〃
杉山 扶美子	女	小笠原小学校 教諭	〃
名取 みよ子	女	若草小学校 司書	〃
望月 晃子	女	甲西中学校 司書	〃
飯野 一幸	男	子育て支援課 課長	〃
内藤 共哉	男	学校教育課 課長	〃

7 図書館の組織と職員数

(1) 組織



(2) 職員 ※会計年度任用職員は月額者のみの人数

区分		中央図書館		八田ふれあい図書館		白根桃源図書館	
		人数(人)	内有資格(人)	人数(人)	内有資格(人)	人数(人)	内有資格(人)
館長	正規	1	1	1 (兼任)	1	1 (兼任)	1
職員	正規	9	7	0	0	1	1
	会計年度任用職員 (月額)	4	3	2	2	1	1

区分		わかくさ図書館		甲西図書館		芦安分館	
		人数(人)	内有資格(人)	人数(人)	内有資格(人)	人数(人)	内有資格(人)
館長	正規	1 (兼任)	1	1 (兼任)	1	1 (兼任)	1
職員	正規	0	0	0	0	0	0
	会計年度任用職員 (月額)	2	2	2	2	1 (時間額)	0

※生涯学習センター職員も含む

(3) 勤務体制

中央図書館

	時 間	人 数(人)					
		月	火	水	木	金	土・日・祝
職員	8:30~ (8:45) 17:15	4 (5)	9	10	9	4 (5)	3 (4)
	10:30~ (10:45) 19:15	1	2	1	2	1	
	8:45~ 17:15	1	1		1		4
会計年度任用職員 (時間額)	10:45~ 19:15	2	1	1		1	
	13:30~ 19:15			1	1	1	

芦安分館

	火・金	
	時 間	人数(人)
会計年度任用職員 (時間額)	8:45~17:15	1

八田ふれあい図書館

	火~金		土・日・祝日 (5月5日)	
	時 間	人数(人)	時 間	人数(人)
職員	8:45~17:15	1	8:45~17:15	3
	9:30~18:15	1		
会計年度任用職員 (時間額)	9:45~18:15	1		

白根桃源図書館

	火~金		土・日・祝日 (5月5日)	
	時 間	人数(人)	時 間	人数(人)
職員	8:45~17:15	1	8:45~17:15	3
	9:30~18:15	1		
会計年度任用職員 (時間額)	9:45~18:15	1		

わかくさ図書館

	火~金		土・日・祝日 (5月5日)	
	時 間	人数(人)	時 間	人数(人)
職員	8:45~17:15	1	8:45~17:15	3
	9:30~18:15	1		
会計年度任用職員 (時間額)	9:45~18:15	1		

甲西図書館

	火~金		土・日・祝日 (5月5日)	
	時 間	人数(人)	時 間	人数(人)
職員	8:45~17:15	1	8:45~17:15	3
	9:30~18:15	1		
会計年度任用職員 (時間額)	9:45~18:15	1		

8 図書館サービスの重点目標

I 運営の基本方針

1. 市民の暮らしに役立つサービス
2. 児童、青少年へのサービス
3. 文化活動の場を提供するサービス
4. 視聴覚資料・外国語資料のサービス
5. 高齢者や障害者にやさしいサービス

II 重点目標

1. 図書館サービスの拡大
 - (1) 市民の学習活動を高めるための環境を整備し、地域や市民の課題解決のための調査・研究を支援するレファレンスサービスをより活発にする。
 - (2) 図書館に来館しにくい人にも等しくサービスを提供し、利用者層を拡大するために事業の工夫をおこない、図書館報の発行、広報、ホームページ等でPRをする。
 - (3) 『南アルプス市子どもの読書活動推進計画』『南アルプス市教育振興プラン』に基づき、保育所や学校、関係団体等の連携を深め、子どもから大人まで幅広い年齢層の市民の学びに役立つサービスを効果的に展開する。
2. 図書館資料の充実
 - (1) 多様で魅力的な資料を収集し、新鮮な書架管理や蔵書構成に努める。
 - (2) 利用者の求める資料を提供するために、一般図書をはじめ、児童図書、大活字本、外国語図書等多様な資料の充実に努める。
 - (3) レファレンスサービスに対応できる参考図書を充実し、提供する。
 - (4) 南アルプス市関係資料の収集と整備を行う。
 - (5) 住民の国際理解を高めるため、友好都市の資料を収集し、提供する。
 - (6) 視聴覚資料等新しいメディアに対応する資料および各種のデータベースを順次充実する。
 - (7) 利用者の利便性を図るため、電子資料（電子書籍・その他）の充実に努める。
 - (8) 地域の特性を活かしながら各館で特色ある蔵書構成を行う。
中央図書館→地域資料及び中央館としての総合収集
八田ふれあい図書館→農業関係資料
白根桃源図書館→文学関係資料
わかくさ図書館→ユネスコエコパーク関係資料
甲西図書館→子育て関係資料
3. 本と人、人と人のふれあう場を提供
 - (1) 複合施設等の利便性を生かして有効に利用できるような場を提供する。
 - (2) 乳幼児から高齢者まで、すべての年齢に応じた図書館活動を展開する。
 - (3) グループでの学習を支援し、創造的な文化活動の場を提供する。

III 数値目標

目標項目	資料貸出数	図書館事業参加者数	レファレンス・サービス件数	HP総アクセス数
数値目標	385,085点	13,250人	6,273件	2,302,534件
対前年度比	1%増	1%増	第3次南アルプス市総合計画 まちづくり指標	3%増

9 令和8年度事業計画

全館事業 大人向け事業

事業名	開催日等	内容等	備考
ふるさと人物室 第15回展示	4月11日～ 9月13日	治-おさめる- 穴水 朝次郎	
図書館でシネマ (小学校高学年～大人)	4月19日	ツーリスト	
	5月30日	深夜食堂	
	6月28日	ジュマンジ ネクストレベル	
	7月26日	駅までの道をおしえて	
	8月30日	ティファニーで朝食を	
	以下随時開催		
図書館ボランティア 養成講座	5月17日	朗読入門講座「声に出して読む楽しさ」	
	5月24日		
	5月31日		
シニア講座	6月10日	折り紙で作る風鈴飾り(中央)	
	2月17日	未定(八田)	
ふるさと人物室 第15回 シンポジウム	7月 4日	信玄堤最新研究と明治29年大水害に学ぶ 現代の防災	
南アルプス市認知症 サポーター養成 市民公開講座	9月 5日	未定	
	10月 7日		
安藤家住宅朗読会	9月17日	図書館ボランティア 文化財課職員 図書館職員	
図書館フェスタ	11月	全館共通展示と図書館ラリー	
秋のひととき 朗読会	11月21日	図書館ボランティア 図書館職員	
図書館福袋	1月	テーマ別図書とプレゼントが入った福袋	
図書館講演会	未定	未定	
大人のための おはなし会	2月21日	図書館ボランティア 図書館職員	
電子書籍体験会	3月	3月の確定申告の期間に合わせて実施予定 白根・甲西	
楡形生涯学習センター 自主企画事業	3月	未定	

子ども向け事業

事業名	開催日等	内容等	備考
ブックスタート	年24回	ブックスタートの説明 絵本2冊配布 図書館利用案内 おはなし会の案内 ミニおはなし会の実演	
セカンドブック	10～11月	小学校1年生に希望の本1冊 「本、みつけた！」冊子 配布	
サードブック	1月～	学校司書と市立図書館司書が小学校4・5・6年生 と中学生向けに選んだ本のリストを作成 ホームページに掲載	
図書館でシネマ (幼児～大人)	6月28日	かがみの孤城	
	7月26日	劇場版ダーウィンが来た！恐竜超伝説2	
	8月30日	スパイダーマンホームカミング	
夏休み 図書館クイズラリー	7月18日～ 8月9日	「本をかりて、おみくじひいて、クイズに チャレンジ」	
子ども環境講座	7月22日	エコ工作教室 環境課職員 図書館職員 会場：若草・白根・中央・八田	
	7月28日		
	7月29日		
	7月30日		
安藤家住宅で 昔遊びとおはなし会	7月31日	昔遊び おはなし会 文化財課職員 図書館職員	
読書感想文 おたすけ隊	8月5日	読書感想文の書き方教室 講師：佐久間聖美氏 会場：中央・甲西	
	8月6日		
ビブリオバトル	10月	一般募集によるビブリオバトル	
図書館フェスタ	11月	絵本の福袋	
クリスマス会	12月12日	図書館ボランティア、図書館職員	
親子工作教室	1月10日	未定	
子ども講演会	1月17日	「あんびるやすこさん講演会」 講師：あんびるやすこ氏	
学校との連携事業	2月	児童生徒が作成した作品を展示	

中央図書館

事業名	開催日等	内容等	備考
春のおはなし会 スペシャル	4月18日	大型絵本 パネルシアター 手あそび 工作 など 図書館ボランティア 図書館職員	
ブックリサイクル コーナーの設置	4月18日～	不用資料のため除籍となった書籍と雑誌の提供 ブックリサイクルコーナーの設置	
朗読会 「いきやりどころ」	6月13日	図書館ボランティア 図書館職員	
	8月29日		
	1月23日		
おはなし会 0. 1. 2.	毎月第1 火曜日	わらべうた 読み聞かせ 手袋人形 など 図書館ボランティア 図書館職員	
おはなし会	毎月第1・3 土曜日	おはなし 読み聞かせ 紙芝居など 図書館ボランティア 図書館職員	
朗読・音訳奉仕活動	月1回	「声の広報」録音と視覚障がい者への宅配	
		図書館ボランティア 図書館職員	
対面朗読	毎週木曜日	視覚障がい者への朗読サービス 図書館ボランティア 図書館職員	
福祉施設 出前サービス	年1回	楡形荘 おはなし 紙芝居など 図書館ボランティア 図書館職員	
保育所出前サービス	未定	おはなし 手袋人形 パネルシアター など 図書館ボランティア	
児童館のおはなし会	6月11日	手袋人形 わらべうた 読み聞かせ 図書館職員	
	1月21日		
サプライズおはなし会		読み聞かせなど 図書館職員	
団体貸出	年12回	保育所・児童館など9箇所にも本の貸出し	
	年4回	福祉施設1箇所にも本の貸出し	

芦安分館

事業名	開催日等	内容等	備考
ブックリサイクル コーナーの設置	4月28日～	不用資料のため除籍となった雑誌の提供 ブックリサイクルコーナーの設置	
団体貸出	年12回	児童クラブ1箇所にも本の貸出し	

八田ふれあい図書館

事業名	開催日等	内容等	備考
春のおはなし会 スペシャル	5月16日	大型紙芝居 パネルシアター 手あそび 工作 など 図書館ボランティア 図書館職員	
ブックリサイクル コーナーの設置	4月18日～	不用資料のため除籍となった書籍と雑誌の提供 ブックリサイクルコーナーの設置	
朗読会 「おたのしみ処」	7月11日 ----- 2月6日	図書館ボランティア 図書館職員	
子どもボランティア	8月7日	カウンター業務の手伝い 本の整理など 図書館職員	
おはなし会 0. 1. 2.	毎月第2・4 火曜日	わらべうた 読み聞かせ 手袋人形 手あそびなど 図書館ボランティア 図書館職員	
おはなし会	毎月第3 土曜日	おはなし 読み聞かせ 紙芝居 手袋人形など 図書館ボランティア 図書館職員	
保育所出前サービス	未定	読み聞かせ 手袋人形 パネルシアター 手あそびなど 図書館ボランティア 図書館職員	
児童館のおはなし会	4月21日 ----- 11月17日	手袋人形 わらべうた 読み聞かせ 図書館職員	
サプライズおはなし会		読み聞かせなど 図書館職員	
団体貸出	年12回	保育所・福祉施設など5箇所にも本の貸出し	

白根桃源図書館

事業名	開催日等	内容等	備考
春のおはなし会 スペシャル	4月25日	おはなし 大型絵本 人形劇 工作 など 図書館ボランティア 図書館職員	
ブックリサイクル コーナーの設置	4月18日～	不用資料のため除籍となった書籍と雑誌の提供 ブックリサイクルコーナーの設置	
子どもボランティア	8月7日	カウンター業務の手伝い 本の整理など 図書館職員	
朗読会 「きずな亭」	8月22日 ----- 2月27日	図書館ボランティア 図書館職員	
おはなし広場	6月3日 ----- 9月2日 ----- 1月6日	読み聞かせ 紙芝居 パネルシアター 手あそびなど 福祉施設「ともろうらんど」の子ども対象 図書館ボランティア 図書館職員	
おはなし会 0. 1. 2.	毎月第1・3 金曜日	わらべうた 読み聞かせ 手袋人形など 図書館ボランティア 図書館職員	
おはなし会	毎月第4 土曜日	おはなし 読み聞かせ エプロンシアターなど 図書館ボランティア 図書館職員	
保育所出前サービス	未定	おはなし 読み聞かせ パネルシアターなど 図書館ボランティア 図書館職員	
児童館のおはなし会	5月20日 ----- 12月9日	手袋人形 わらべうた 読み聞かせ 図書館職員	
サプライズおはなし会		読み聞かせなど 図書館職員	
団体貸出	年12回	保育所・児童クラブなど12箇所にも本の貸出し	

わかくさ図書館

事業名	開催日等	内容等	備考
春のおはなし会 スペシャル	5月 9日	大型絵本 パネルシアター 手あそび 工作 など 図書館ボランティア 図書館職員	
ブックリサイクル コーナーの設置	4月18日~	不用資料のため除籍となった書籍と雑誌の提供 ブックリサイクルコーナーの設置	
子どもボランティア	8月 5日	カウンター業務の手伝い 本の整理など 図書館職員	
おはなし会 0. 1. 2.	毎月第1・3 水曜日	読み聞かせ 手あそび わらべうた パネルシアター など 図書館ボランティア 図書館職員	
おはなし会	毎月第2 土曜日	おはなし 読み聞かせ 紙芝居 わらべうた など 図書館ボランティア 図書館職員	
朗読会 「やすらぎ亭」	7月18日 ----- 12月 5日	図書館ボランティア 図書館職員	
保育所出前サービス	未定	わらべうた 手あそび 読み聞かせ 紙芝居 パネルシアター など 図書館ボランティア 図書館職員	
児童館のおはなし会	5月21日	手袋人形 わらべうた 読み聞かせ 図書館職員	
	6月16日		
	12月10日		
	1月19日		
サプライズおはなし会		読み聞かせなど 図書館職員	
団体貸出	年12回	保育所・ふれあいセンターなど12箇所に本の貸出し	

甲西図書館

事業名	開催日等	内容等	備考
春のおはなし会 スペシャル	5月 2日	大型絵本 わらべうた パネルシアター 工作 など 図書館ボランティア 図書館職員	
ブックリサイクル コーナーの設置	4月18日~	不用資料のため除籍となった書籍と雑誌の提供 ブックリサイクルコーナーの設置	
子どもボランティア	8月 7日	カウンター業務の手伝い 本の整理など 図書館職員	
朗読会 「ふれあい処」	5月 9日 ----- 9月12日	図書館ボランティア 図書館職員	
おはなし会 0. 1. 2.	毎月第2・4 木曜日	わらべうた 手あそび 読み聞かせ 紙芝居 など 図書館ボランティア 図書館職員	
おはなし会	毎月第1 土曜日	わらべうた 読み聞かせ 紙芝居 パネルシアター など 図書館ボランティア 図書館職員	
保育所出前サービス	未定	わらべうた 手あそび 読み聞かせ など 図書館ボランティア 図書館職員	
児童館のおはなし会	4月15日	手袋人形 わらべうた 読み聞かせ 図書館職員	
	11月18日		
サプライズおはなし会		読み聞かせなど 図書館職員	
団体貸出	年12回	保育所・児童クラブなど9箇所に本の貸出し	

10 所蔵資料

		中央	八田 ふれあい	白根桃源	わかくさ	甲西	小計	電子書籍 ライセンス 販売型	電子書籍 期間限定型	電子書籍 期間内読み 放題	電子書籍 独自資料	電子書籍 小計	総計
図書 (冊)	一般書	104,621	70,426	36,951	37,111	23,192	272,301	999	290	30	10	1,329	273,630
	児童書	43,589	32,126	17,791	22,450	21,206	137,162	498	185	162		845	138,007
視聴覚資料 (点)	ビデオ テープ	35	724	35	101	2	897						897
	CD	1,852	304	111	342	110	2,719						2,719
	カセット	0	2	0	44	0	46						46
	DVD	1,139	306	297	563	264	2,569						2,569
	CD- ROM	52	12	11	7	13	95						95
	DVD- ROM	239	0	9	0	0	248						248
	DAISY	98	0	8	0	0	106						106
合計		151,625	103,900	55,213	60,618	44,787	416,143	1,497	475	192	10	2,174	418,317

		中央	芦安	八田 ふれあい	白根桃源	わかくさ	甲西	合計
逐次刊 行物	新聞(紙)	18	0	7	6	5	6	42
	雑誌(誌)	161	7	46	48	38	42	342
	内購入	(138)	(7)	(41)	(41)	(35)	(40)	(302)

購入図書の推移(除:寄贈)

(点)

	中央	八田 ふれあい	白根桃源	わかくさ	甲西	小計	電子書籍 ライセンス 販売型	電子書籍 期間限定型	電子書籍 期間内読み 放題	電子書籍 小計	総計
R3	4,872	1,479	1,497	1,386	1,459	10,693					
R4	4,676	1,527	1,562	1,497	1,466	10,728					
R5	4,669	1,505	1,517	1,458	1,445	10,594					
R6	4,436	1,451	1,459	1,439	1,391	10,176	1,409	371	209	1,989	12,165
R7	4,104	1,180	1,195	1,247	1,166	8,892	88	104	192	384	9,276

1 1 購入雑誌・新聞一覧

ち=中央 あ=芦安 は=八田
し=白根 わ=わかくさ こ=甲西

雑誌

	雑誌名	購入館
週刊	AERA	ち
	週刊エコノミスト	ち
	週刊金曜日	ち
	週刊サンデー毎日	ち
	週刊新潮	ち わ
	週刊東洋経済	ち
	週刊文春	ち
	週刊ベースボール	ち
	TIME (英語)	ち
	日経ビジネス	ち
	ニューズウィーク日本版	ち
	隔週	オレンジページ
クロワッサン		ち は し こ
Sports Graphic Number		ち は わ こ
Tarzan		ち こ
つり情報		ち
BRUTUS		ち
プレジデント		ち し こ
モノマガジン		ち
アニメージュ		ち
&Premium		ち し こ
家の光		ち
田舎暮らしの本		ち あ
Airline	ち	
ESSE	ち あ は し	
NHKきょうの健康	ち は し こ	
NHKきょうの料理	ち あ は し わ こ	
NHKきょうの料理ビギナーズ	ち わ	
NHK趣味の園芸	ち は し こ	
NHKすてきにハンドメイド	ち は し わ こ	
NHKラジオ深夜便	ち こ	
LDK	ち こ	
オートバイ	ち	
Oggi	ち	
おとなの週末	ち は	
音楽の友	ち	
かがくのとも	ち は し わ こ	
岳人	ち	
CUT	ち は	
月刊	家庭画報	ち
	キネマ旬報	ち
	CanCam	ち
	GLOW	ち
	群像	ち
	経済界	ち
	月刊赤ちゃんと!	ち
	月刊クーヨン	ち こ
	月刊GoodsPress	ち し
	月刊碁ワールド	ち
	月刊NEWSがわかる	ち こ
	月刊バスケットボール	ち
	月刊バレーボール	ち
	月刊ピアノ	ち
	月刊MOE	ち は し わ こ
	健康365	ち あ
	現代詩手帖	ち
	現代農業	ち は
	剣道時代	ち
	子供の科学	ち
	こどものくにチュウリップ版	ち し
	こどものしあわせ	ち
	こどものとも	ち は し わ こ
	こどものとも0. 1. 2.	ち は し わ こ

	雑誌名	購入館
月刊	こどものとも年少版	ち は し わ こ
	こどものとも年中向き	ち は し わ こ
	こどもの本棚	ち
	ゴルフダイジェスト	ち は
	CYCLE SPORTS	ち
	サッカーダイジェスト	ち
	THE 21	ち は
	サライ	ち し わ
	散歩の達人	ち し
	JTB時刻表	ち
	柔道	ち
	将棋世界	ち
	小説現代	ち
	小説新潮	ち こ
	スキーグラフィック	ち
	SCREEN	ち し こ
	stereo	ち
	STORY	ち わ
	スマッシュ	ち
	相撲	ち
	正論	ち
	世界	ち
	ダイヤモンドZAi	ち こ
	ダ・ヴィンチ	ち は わ こ
	たくさんのふしぎ	ち は わ こ
	旅の手帖	ち は
	短歌	ち
	ちいさいなかま	ち
	ちいさなかがくのとも	ち
	地上	ち は
	中央公論	ち し
	デジタルカメラマガジン	ち
	鉄道ファン	ち
	天然生活	ち は わ
	天文ガイド	ち
	driver	ち
	日経ウーマン	ち し
	日経エンタテイメント!	ち は わ
	日経TRENDY	ち は わ
	日経PC21	ち
	日経マネー	ち
	Newton	ち は し わ こ
	non・no	ち は
	俳句	ち
	BAILA	ち
Hanako	ち は わ	
ハルメク	ち わ	
PHP	ち	
PHPからだスマイル	ち は	
PHPくらしラクーる	ち は	
美的	ち は わ	
BE-PAL	ち し こ	
婦人画報	ち こ	
婦人公論	ち は し こ	
婦人之友	ち	
Precious	ち こ	
文藝春秋	ち は し わ こ	
VERY	ち こ	
pen	ち	
本の雑誌	ち	
みんなの図書館	ち	
MUSICA	ち	

	雑誌名	購入館
月刊	MEN'S NON-NO	は し
	モーターマガジン	ち わ
	MONOQLO	こ
	山と溪谷	ち し
	山梨の園芸	ち
	ゆうゆう	し
	ランナーズ	ち
	LEE	ち は し こ
	陸上競技マガジン	ち
	旅行読売	ち
	リンネル	し
	歴史街道	ち
	レタスクラブ	は し
	rokin'on	ち
隔月	明日の友	ち
	一枚の絵	ち
	NHKやさいの時間	ち
	OZ magazine	し
	オール読物	ち
	Ku:nel	ち
	暮らしの手帖	ち し わ こ
	COTTON TIME	ち は わ
	kodomoe	は わ
	子どもと読書	ち
	サッカーマガジン	し
	サンキュ!	は
	SPRING	こ
	装苑	ち
	壮快	し
	日本児童文学	ち
	野菜だより	ち
	やさしい畑	は
	和楽	わ
	季刊	AERA with kids
いただきます ごちそうさま		ち
イラストレーション		ち
うかたま		ち
美しいキモノ		ち
FQ JAPAN		ち
園芸ガイド		は わ
会社四季報		ち
CAPA		ち
CREA		ち
健康		わ
こどもとしょかん		ち
この本読んで!		ち
住む。		ち
たまごクラブ		ち し
dancyu		ち
チルチンびと		ち
ドゥーバ!		こ
日経ヘルス		ち わ
ねーねー		わ
猫びより		ち
初めてのたまごクラブ		こ
初めてのひよこクラブ		し
ひよこクラブ		し わ こ
プレジデントFamily		ち
文藝		は
ラシタス		ち
ランドネ		あ
ワールド空手		ち
wan		ち
年7	PriPri	わ
年3	甲斐	ち
年2	コットンフレンド	あ
	私のカントリー	ち は し こ
不定期	Seventeen	ち
	mina	し

	雑誌名	購入館
寄贈	imagination	ち し
	wedge	ち
	ESSE	こ
	甲斐山岳	ち
	郭公	ち し
	CLASSY	わ
	現代の図書館	ち
	研	し
	皇室	ち
	国立国会図書館月報	ち
	鼓動	ち
	今	ち は し わ こ
	The Yamanashi Grapevine	ち
	詩笛	ち
	自由思想	ち
	新・田舎人	は
	川柳甲斐野	ち
	ダ・ヴィンチ	は
	地域と社会	ち は
	図書	し
	図書館雑誌	ち
	トランヴェール	ち
	ノジュール	ち
	non・no	し
ひととき	ち	
武道	ち	
みぎわ	ち し わ	
山梨県立考古博物館研究紀要	ち	
山梨県立博物館研究紀要	ち	
山梨県立美術館研究紀要	ち は	

新聞

	紙名	購入館
日刊	赤旗	ち
	朝日新聞	ち は し わ こ
	公明新聞	ち
	産経新聞	こ
	サンケイスポーツ	ち は
	スポーツ日本	ち わ
	スポーツ報知	ち こ
	The Japan News	ち
	日刊スポーツ	ち し
	日本経済新聞	ち は し わ
	農業新聞	は
	毎日小学生新聞	ち
	毎日新聞	ち は し わ
	山梨日日新聞	ち は し わ こ
読売新聞	ち は し こ	
朝日中高生新聞	ち	
寄贈	福島民報	ち
	福島民友	ち
	山梨新報	ち こ

12 令和7年度図書館運営状況

(1) 会議の開催状況

ア 図書館協議会

第1回 6月23日 委嘱式 図書館運営状況について
 第2回 12月16日 図書館地区別研修 基調講演参加
 第3回 2月26日 図書館利用状況について

イ ふるさと人物室運営委員会

第1回 4月4日 第14回展示内覧会
 第2回 7月9日 第4回委員会
 第3回 1月17日 第14回シンポジウム
 第4回 3月12日 委嘱式 第1回委員会

ウ 子どもの読書活動推進協議会

第1回 6月26日 委嘱式 第5次子どもの読書活動推進計画作成について
 第2回 3月17日 本年度の取組状況 子どもの読書活動に関するアンケート調査について

(2) 利用状況

ア 年間開館日数

	中央	芦安分館	八田ふれあい	白根桃源	わかくさ	甲西	全館
平日	213	99	185	185	185	185	230
土・日・祝	112	0	101	101	101	101	115
合計日数(日)	325	99	286	286	286	286	345

イ 中央図書館年間入館者数 113,749人

ウ 年間個人登録者数

	中央	芦安分館	八田ふれあい	白根桃源	わかくさ	甲西	インターネット (事前申請)	合計
登録者(人)	638	3	135	148	128	79	96	1,227

エ 個人登録者総数 50,078人

オ 年間個人利用者数 7,059人 (昨年度、資料の貸出利用が1回以上あった人の数)

カ 市民一人当たりの年間貸出数 4.69点

キ 団体登録者総数 259団体

ク 年間読書通帳発行数

	中央	芦安分館	八田ふれあい	白根桃源	わかくさ	甲西	合計
一般	10	0	4	1	4	2	21
児童	95	0	25	34	36	29	219
館合計(冊)	105	0	29	35	40	31	240

ケ 学習席利用者数

	中央	八田ふれあい	白根桃源	わかくさ	甲西	合計
利用者(人) (延べ)	通常席 9,289	1,531	614		275	11,709
	臨時席 432	2	83	18	12	547
	合計 9,721	1,533	697	18	287	12,256

コ マイナンバーカードの図書館利用カード化総数 41人

サ 図書館公式LINE 友達登録者数 2,102人
 システム連携者数 1,367人

シ 電子書籍

	一般利用者	学校連携	合計
ログイン数	5,687	19,459	25,146
閲覧数	9,551	34,707	44,258
貸出数	2,627	8,016	10,643

ス 目標達成度

項目	資料貸出数	図書館事業参加者数	レファレンス・サービス件数	HP総アクセス数
令和6年度数値	375,848点	15,566人	6,009件	2,003,333件
目標数値	379,606点	15,721人	6,080件	2,063,432件
令和7年度数値	381,273点	13,119人	7,084件	2,235,470件
対目標値比	0.4%増	16.5%減	16.5%増	8.3%増

セ 月別貸出・利用者数

※各統計ともインターネットの数値は、図書館ホームページ及び検索機で延長した数
 ※利用者は延べ人数

館名	中央		芦安		八田ふれあい		白根桃源		わかくさ		甲西		インターネット		小計		電子書籍 (一般利用者)		電子書籍 (学校連携)		電子書籍小計		総合計	
	貸出数 (点)	利用者数 (人)	貸出数 (点)	利用者数 (人)	貸出数 (点)	利用者数 (人)	貸出数 (点)	利用者数 (人)	貸出数 (点)	利用者数 (人)	貸出数 (点)	利用者数 (人)	貸出数 (冊)	利用者数 (人)	貸出数 (点)	利用者数 (人)	貸出数 (冊)	利用者数 (人)	貸出数 (冊)	利用者数 (人)	貸出数 (冊)	利用者数 (人)	貸出数 (冊)	利用者数 (人)
4月	11,757	2,829	164	43	4,165	847	4,360	823	3,585	760	4,079	819	1,356	1,356	29,466	7,477	112	51	563	224	675	275	30,141	7,752
5月	11,982	2,897	161	44	4,257	902	4,930	931	3,820	769	3,937	843	1,401	1,401	30,488	7,787	171	56	618	210	789	266	31,277	8,053
6月	9,620	2,162	180	55	3,824	754	3,991	757	4,099	804	4,200	855	1,168	1,168	27,082	6,555	193	76	717	231	910	307	27,992	6,862
7月	12,676	2,915	228	59	4,764	930	4,922	998	4,298	914	4,444	970	1,281	1,281	32,613	8,067	191	62	764	251	955	313	33,568	8,380
8月	14,400	3,349	106	31	5,124	1,036	5,279	1,048	4,837	1,068	5,350	1,129	1,386	1,386	36,482	9,047	225	65	454	94	679	159	37,161	9,206
9月	11,743	2,870	145	39	4,146	814	4,451	858	4,223	799	3,930	849	1,243	1,243	29,881	7,472	273	72	840	245	1,113	317	30,994	7,789
10月	12,101	2,913	160	51	4,365	903	4,674	912	4,615	942	4,368	888	1,525	1,525	31,808	8,134	296	111	676	210	972	321	32,780	8,455
11月	11,994	2,801	194	45	4,513	895	4,448	874	4,676	892	4,768	985	1,420	1,420	32,013	7,912	227	97	636	230	863	327	32,876	8,239
12月	11,740	2,688	147	43	4,046	779	3,845	716	3,537	664	3,916	755	1,194	1,194	28,425	6,839	283	69	696	211	979	280	29,404	7,119
1月	12,446	2,864	214	58	4,758	914	4,587	876	4,248	820	4,258	860	1,547	1,547	32,058	7,939	210	72	709	212	919	284	32,977	8,223
2月	11,607	2,736	206	56	4,714	895	4,152	819	3,449	744	4,327	860	1,312	1,312	29,767	7,422	236	74	634	206	870	280	30,637	7,702
3月	11,792	2,759	155	42	4,403	882	4,462	831	4,237	831	4,079	840	1,419	1,419	30,547	7,604	210	56	709	224	919	280	31,466	7,884
合計	143,858	33,783	2,060	566	53,079	10,551	54,101	10,443	49,624	10,007	51,656	10,653	16,252	16,252	370,630	92,255	2,627	861	8,016	2,548	10,643	3,409	381,273	95,664
一日平均	442.6	103.9	20.8	5.7	185.6	36.9	189.2	36.5	173.5	35.0	180.6	37.2	44.5	44.5										

ソ 形態別

(点)

		一般	児童	CD	ビデオ	DVD	CD-ROM	雑誌	カセット	デジター	合計
中央	男	23,778	15,197	771	0	1,475	0	3,297	0	0	44,518
	女	46,294	32,918	471	0	1,782	0	5,042	0	0	86,507
	団体	3,290	8,439	139	0	136	0	329	0	0	12,333
	相互貸借	429	68	0	0	0	0	3	0	0	500
	計	73,791	56,622	1,381	0	3,393	0	8,671	0	0	143,858
	%	51.29%	39.36%	0.96%	0.00%	2.36%	0.00%	6.03%	0.00%	0.00%	100.00%
芦安分館	男	47	79	0		0		5			131
	女	587	798	5		0		127			1,517
	団体	11	376	0		0		25			412
	相互貸借										
	計	645	1,253	5		0		157			2,060
	%	31.31%	60.83%	0.24%		0.00%		7.62%			100.00%
八田ふれあい	男	5,537	7,749	43	0	364	0	386	0	0	14,079
	女	14,314	14,144	57	0	471	0	2,440	0	0	31,426
	団体	1,918	5,258	22	0	19	0	125	0	0	7,342
	相互貸借	193	39	0	0	0	0	0	0	0	232
	計	21,962	27,190	122	0	854	0	2,951	0	0	53,079
	%	41.38%	51.23%	0.23%	0.00%	1.61%	0.00%	5.56%	0.00%	0.00%	100.00%
白根桃源	男	4,401	6,868	53	0	470	0	477	0	0	12,269
	女	13,845	16,879	74	0	807	0	2,136	0	0	33,741
	団体	878	5,914	6	0	96	0	1,048	0	0	7,942
	相互貸借	116	33	0	0	0	0	0	0	0	149
	計	19,240	29,694	133	0	1,373	0	3,661	0	0	54,101
	%	35.56%	54.89%	0.25%	0.00%	2.54%	0.00%	6.77%	0.00%	0.00%	100.00%
わかくさ	男	3,912	6,655	70	0	465	0	343	0	0	11,445
	女	13,868	13,807	94	0	581	0	1,818	0	0	30,168
	団体	2,179	5,352	14	0	55	0	221	0	0	7,821
	相互貸借	164	25	0	1	0	0	0	0	0	190
	計	20,123	25,839	178	1	1,101	0	2,382	0	0	49,624
	%	40.55%	52.07%	0.36%	0.00%	2.22%	0.00%	4.80%	0.00%	0.00%	100.00%
甲西	男	3,557	8,008	25	0	375	0	641	0	0	12,606
	女	13,774	15,210	66	0	528	0	2,111	0	0	31,689
	団体	1,513	5,437	0	0	24	1	201	0	0	7,176
	相互貸借	134	29	0	0	0	0	22	0	0	185
	計	18,978	28,684	91	0	927	1	2,975	0	0	51,656
	%	36.74%	55.53%	0.18%	0.00%	1.79%	0.00%	5.76%	0.00%	0.00%	100.00%
インターネット	男	3,664	1,590								5,254
	女	6,977	4,021								10,998
	団体										0
	相互貸借										
	計	10,641	5,611								16,252
	%	65.48%	34.52%								100.00%
小計	男	44,896	46,146	962	0	3,149	0	5,149	0	0	100,302
	女	109,659	97,777	767	0	4,169	0	13,674	0	0	226,046
	団体	9,789	30,776	181	0	330	1	1,949	0	0	43,026
	相互貸借	1,036	194	0	1	0	0	25	0	0	1,256
	計	165,380	174,893	1,910	1	7,648	1	20,797	0	0	370,630
	%	44.62%	47.19%	0.52%	0.00%	2.06%	0.00%	5.61%	0.00%	0.00%	100.00%
電子書籍	一般	2,225	402								2,627
	学校	2,494	5,522								8,016
	計	4,719	5,924								10,643
	%	44.34%	55.66%								100.00%
総合計	計	170,099	180,817	1,910	1	7,648	1	20,797	0	0	381,273
	%	44.61%	47.42%	0.50%	0.00%	2.01%	0.00%	5.45%	0.00%	0.00%	100.00%

夕 時間帯別

(点)

館名	中 央		芦 安		八田ふれあい		白根桃源		わかくさ		甲 西		インターネット		小 計		電 子 書 籍 (一般利用者)		電 子 書 籍 (学校連携)		電子書籍小計		総 合 計	
	貸出数	%	貸出数	%	貸出数	%	貸出数	%	貸出数	%	貸出数	%	貸出数	%	貸出数	%	貸出数	%	貸出数	%	貸出数	%	貸出数	%
～9:29	183	0.13%			0	0.00%	55	0.10%	27	0.05%	4	0.01%	4,775	29.38%	5,044	1.36%	412	15.68%	3,153	39.33%	3,565	33.50%	8,609	2.26%
9:30～	8,181	5.69%			2,454	4.62%	3,027	5.60%	2,419	4.87%	2,178	4.22%	682	4.20%	18,941	5.11%							18,941	4.97%
10:00～	22,955	15.96%			6,602	12.44%	8,328	15.39%	7,012	14.13%	7,769	15.04%	1,353	8.33%	54,019	14.57%	99	3.77%	748	9.33%	847	7.96%	54,866	14.39%
11:00～	18,968	13.19%			7,178	13.52%	7,117	13.16%	6,952	14.01%	7,405	14.34%	875	5.38%	48,495	13.08%	180	6.85%	940	11.73%	1,120	10.52%	49,615	13.01%
12:00～	12,249	8.51%			4,290	8.08%	4,526	8.37%	4,342	8.75%	3,772	7.30%	871	5.36%	30,050	8.11%	189	7.19%	668	8.33%	857	8.05%	30,907	8.11%
13:00～	12,568	8.74%	388	18.83%	4,778	9.00%	5,119	9.46%	4,808	9.69%	4,295	8.31%	784	4.82%	32,740	8.83%	168	6.40%	425	5.30%	593	5.57%	33,333	8.74%
14:00～	17,108	11.89%	446	21.65%	7,473	14.08%	6,416	11.86%	5,689	11.46%	6,163	11.93%	689	4.24%	43,984	11.87%	151	5.75%	654	8.16%	805	7.56%	44,789	11.75%
15:00～	17,750	12.34%	454	22.04%	7,304	13.76%	6,969	12.88%	6,390	12.88%	6,692	12.95%	838	5.16%	46,397	12.52%	181	6.89%	288	3.59%	469	4.41%	46,866	12.29%
16:00～	20,243	14.07%	697	33.83%	8,881	16.73%	8,582	15.86%	8,010	16.14%	9,174	17.76%	868	5.34%	56,455	15.23%	162	6.17%	202	2.52%	364	3.42%	56,819	14.90%
17:00～	8,379	5.82%	75	3.64%	4,043	7.62%	3,884	7.18%	3,860	7.78%	4,173	8.08%	671	4.13%	25,085	6.77%	120	4.57%	198	2.47%	318	2.99%	25,403	6.66%
18:00～	5,225	3.63%			76	0.14%	78	0.14%	115	0.23%	31	0.06%	597	3.67%	6,122	1.65%	174	6.62%	236	2.94%	410	3.85%	6,532	1.71%
19:00～	49	0.03%											3,249	19.99%	3,298	0.89%	791	30.11%	504	6.29%	1,295	12.17%	4,593	1.20%
合計	143,858	100.00%	2,060	100.00%	53,079	100.00%	54,101	100.00%	49,624	100.00%	51,656	100.00%	16,252	100.00%	370,630	100.00%	2,627	100.00%	8,016	100.00%	10,643	100.00%	381,273	100.00%

子 年代別（除：相互貸借・団体貸出）

(点)

年齢	館	中 央	芦安分館	八田ふれあい	白根桃源	わかくさ	甲 西	インターネット	小 計	電子書籍 (一般利用者)	電子書籍 (学校連携)	電子書籍小計	総合計
0～6	男	5,030	72	3,310	3,159	2,673	2,581	514	17,339	6		6	17,345
	女	5,477	24	1,855	2,753	1,536	1,933	539	14,117	5		5	14,122
	計	10,507	96	5,165	5,912	4,209	4,514	1,053	31,456	11		11	31,467
	%	8.02%	5.83%	11.35%	12.85%	10.11%	10.19%	6.48%	9.64%	0.42%		0.10%	9.34%
7～12	男	6,721	23	2,945	2,721	2,863	3,816	535	19,624	0		0	19,624
	女	8,056	543	3,073	3,226	4,062	3,773	754	23,487	11		11	23,498
	学校										6,939	6,939	6,939
	計	14,777	566	6,018	5,947	6,925	7,589	1,289	43,111	11	6,939	6,950	50,061
	%	11.28%	34.34%	13.22%	12.93%	16.64%	17.13%	7.93%	13.21%	0.42%	86.56%	65.30%	14.86%
13～15	男	967	0	98	250	117	281	54	1,767	36		36	1,803
	女	988	0	151	262	336	163	58	1,958	4		4	1,962
	学校										839	839	839
	計	1,955	0	249	512	453	444	112	3,725	40	839	879	4,604
%	1.49%	0.00%	0.55%	1.11%	1.09%	1.00%	0.69%	1.14%	1.52%	10.47%	8.26%	1.37%	
16～18	男	224	0	69	47	112	12	37	501	5		5	506
	女	734	0	221	58	338	356	26	1,733	15		15	1,748
	計	958	0	290	105	450	368	63	2,234	20		20	2,254
	%	0.73%	0.00%	0.64%	0.23%	1.08%	0.83%	0.39%	0.68%	0.76%		0.19%	0.67%
19～22	男	365	0	183	85	40	64	8	745	5		5	750
	女	829	16	360	136	84	185	53	1,663	10		10	1,673
	計	1,194	16	543	221	124	249	61	2,408	15		15	2,423
	%	0.91%	0.97%	1.19%	0.48%	0.30%	0.56%	0.38%	0.74%	0.57%		0.14%	0.72%
23～29	男	777	6	337	62	59	25	245	1,511	37		37	1,548
	女	2,567	11	821	1,094	679	774	667	6,613	131		131	6,744
	計	3,344	17	1,158	1,156	738	799	912	8,124	168		168	8,292
	%	2.55%	1.03%	2.54%	2.51%	1.77%	1.80%	5.61%	2.49%	6.40%		1.58%	2.46%
30～39	男	2,796	1	521	915	862	1,250	564	6,909	31		31	6,940
	女	10,859	214	5,398	6,870	4,532	3,682	1,932	33,487	234		234	33,721
	計	13,655	215	5,919	7,785	5,394	4,932	2,496	40,396	265		265	40,661
	%	10.42%	13.05%	13.01%	16.92%	12.96%	11.13%	15.36%	12.38%	10.09%		2.49%	12.07%
40～49	男	6,064	8	2,309	980	1,893	1,235	1,074	13,563	86		86	13,649
	女	15,920	265	5,313	6,738	7,799	6,695	2,789	45,519	614		614	46,133
	計	21,984	273	7,622	7,718	9,692	7,930	3,863	59,082	700		700	59,782
	%	16.78%	16.57%	16.75%	16.77%	23.29%	17.90%	23.77%	18.10%	26.65%		6.58%	17.74%
50～59	男	3,207	8	956	666	766	840	644	7,087	110		110	7,197
	女	10,834	239	4,477	4,637	3,233	5,592	2,146	31,158	538		538	31,696
	計	14,041	247	5,433	5,303	3,999	6,432	2,790	38,245	648		648	38,893
	%	10.72%	14.99%	11.94%	11.53%	9.61%	14.52%	17.17%	11.72%	24.67%		6.09%	11.54%
60～69	男	6,531	10	1,376	1,603	576	750	829	11,675	79		79	11,754
	女	14,098	203	5,920	3,938	3,306	5,087	1,330	33,882	304		304	34,186
	計	20,629	213	7,296	5,541	3,882	5,837	2,159	45,557	383		383	45,940
	%	15.74%	12.92%	16.03%	12.04%	9.33%	13.18%	13.28%	13.96%	14.58%		3.60%	13.63%
70～	男	11,839	3	1,975	1,781	1,487	1,755	751	19,591	214		214	19,805
	女	16,142	2	3,837	4,029	4,260	3,446	703	32,419	152		152	32,571
	計	27,981	5	5,812	5,810	5,747	5,201	1,454	52,010	366		366	52,376
	%	21.36%	0.30%	12.77%	12.63%	13.81%	11.74%	8.95%	15.94%	13.93%		3.44%	15.54%
学校 (教職員)	学校										238	238	238
	計										238	238	238
	%										2.97%	2.24%	0.07%
合計	男	44,521	131	14,079	12,269	11,448	12,609	5,255	100,312	609		609	100,921
	女	86,504	1,517	31,426	33,741	30,165	31,686	10,997	226,036	2,018		2,018	228,054
	学校										8,016	8,016	8,016
	計	131,025	1,648	45,505	46,010	41,613	44,295	16,252	326,348	2,627	8,016	10,643	336,991
	%	100.00%	100.00%	100.00%	100.00%	100.00%	100.00%	100.00%	100.00%	100.00%	100.00%	100.00%	100.00%

ツ 分類別蔵書・貸出構成

館名 分類	中央				芦安		八田ふれあい				白根		わかくさ				甲西				インターネット		電子書籍				合計					
	蔵書率		貸出率		貸出率		蔵書率		貸出率		蔵書率		貸出率		蔵書率		貸出率		蔵書率		貸出率		蔵書率		貸出率		蔵書率		貸出率			
	一般書	児童書	一般書	児童書	一般書	児童書	一般書	児童書	一般書	児童書	一般書	児童書	一般書	児童書	一般書	児童書	一般書	児童書	一般書	児童書	一般書	児童書	一般書	児童書	一般書	児童書	一般書	児童書	一般書	児童書		
0類 総記	3.1%	1.1%	1.5%	0.5%	0.6%	0.9%	2.9%	1.1%	2.1%	1.1%	2.0%	1.2%	1.4%	1.2%	2.5%	1.0%	1.6%	0.7%	2.2%	1.1%	1.6%	1.0%	2.7%	1.4%	2.9%	2.0%	2.8%	1.2%	2.7%	1.1%	1.7%	0.9%
1類 哲学・宗教	2.4%	0.8%	3.3%	0.6%	2.5%	0.9%	3.0%	0.7%	3.4%	0.7%	3.8%	0.8%	5.0%	0.7%	3.7%	0.8%	4.1%	0.5%	2.9%	1.0%	3.2%	0.9%	5.2%	0.9%	3.8%	3.7%	3.7%	4.1%	3.0%	0.8%	3.7%	0.8%
2類 歴史・地理	6.7%	2.5%	7.9%	1.9%	6.5%	2.6%	7.6%	3.6%	8.4%	2.9%	7.1%	3.2%	9.3%	2.3%	6.5%	3.2%	7.4%	2.1%	5.3%	3.9%	8.3%	2.6%	8.6%	4.3%	13.5%	12.7%	18.0%	28.2%	6.9%	3.2%	8.4%	3.2%
3類 社会科学	11.4%	4.3%	7.9%	2.3%	2.3%	2.6%	10.7%	3.2%	5.9%	2.1%	10.7%	3.3%	8.4%	2.0%	10.8%	3.8%	8.1%	1.6%	10.3%	3.4%	6.6%	1.8%	9.5%	3.2%	7.1%	5.7%	5.5%	3.1%	10.9%	3.7%	7.6%	2.1%
4類 自然科学・医学	7.1%	7.6%	6.8%	7.6%	6.4%	4.3%	6.6%	6.2%	7.6%	5.9%	8.8%	7.3%	10.5%	8.3%	8.2%	7.0%	8.5%	6.4%	8.1%	7.1%	8.6%	6.0%	8.5%	7.0%	9.0%	16.6%	8.4%	18.0%	7.5%	7.1%	7.9%	7.3%
5類 技術・家政学	9.4%	2.9%	12.3%	2.2%	31.9%	2.0%	8.0%	2.7%	19.1%	2.3%	9.7%	2.9%	21.4%	3.0%	15.0%	3.8%	20.1%	3.2%	16.8%	3.1%	26.3%	2.2%	17.6%	2.3%	13.5%	3.4%	18.1%	2.9%	10.5%	3.0%	17.2%	2.5%
6類 産業	3.4%	1.9%	2.9%	1.2%	9.6%	1.3%	6.5%	2.2%	5.8%	0.9%	2.8%	1.3%	4.0%	0.8%	4.2%	1.9%	4.2%	1.1%	3.6%	1.7%	4.8%	0.8%	3.7%	0.8%	4.7%	0.7%	2.7%	0.3%	4.2%	1.9%	3.8%	1.0%
7類 美術・スポーツ・雑芸	9.7%	3.5%	9.5%	3.0%	7.3%	2.6%	7.6%	2.8%	9.5%	2.9%	7.0%	2.9%	8.8%	2.9%	11.7%	3.9%	12.5%	4.2%	9.3%	3.7%	9.2%	3.1%	8.4%	3.9%	8.4%	6.5%	9.2%	5.1%	9.0%	3.4%	9.6%	3.2%
8類 言語	1.7%	1.2%	0.9%	0.8%	0.3%	0.5%	1.3%	0.9%	0.7%	0.5%	1.8%	1.3%	1.2%	0.7%	1.9%	1.2%	1.0%	0.7%	1.6%	1.1%	1.0%	0.6%	1.1%	0.9%	2.1%	1.7%	1.2%	0.6%	1.6%	1.1%	0.9%	0.7%
9類 文学	36.7%	29.6%	45.2%	13.8%	29.3%	22.3%	40.3%	31.1%	37.0%	9.7%	37.7%	22.6%	29.0%	9.7%	29.3%	24.1%	32.0%	10.5%	32.6%	25.4%	29.3%	11.8%	33.8%	14.0%	34.5%	23.3%	30.3%	12.3%	36.4%	27.5%	37.8%	11.8%
絵本		41.3%		63.7%		60.0%		42.7%		68.1%		49.1%		66.1%		46.4%		64.7%		46.0%		66.4%		60.5%		23.8%		24.1%		44.1%		63.9%
紙芝居		2.6%		2.1%		0.0%		2.5%		2.7%		3.7%		2.4%		2.6%		4.2%		2.1%		2.8%		0.6%						2.6%		2.5%
地域資料	8.4%	0.6%	1.9%	0.2%	3.3%	0.1%	5.4%	0.3%	0.7%	0.1%	8.7%	0.4%	1.0%	0.1%	6.2%	0.3%	0.6%	0.1%	7.2%	0.3%	1.1%	0.1%	0.9%	0.1%	0.8%			7.2%	0.4%	1.3%	0.1%	
合計	100%	100%	100%	100%	100%	100%	100%	100%	100%	100%	100%	100%	100%	100%	100%	100%	100%	100%	100%	100%	100%	100%	100%	100%	100%	100%	100%	100%	100%	100%	100%	100%

テ 予約数

(点)

	中 央	芦安分館	八田ふれあい	白根桃源	わかくさ	甲 西	インターネット	小計	電子書籍 (一般利用者)	電子書籍 (学校連携)	電子書籍小計	総合計
4月	483	8	87	96	114	93	1,884	2,765	19	370	389	3,154
5月	477	12	72	114	77	107	2,138	2,997	23	424	447	3,444
6月	276	14	70	97	86	119	1,923	2,585	26	375	401	2,986
7月	400	15	73	121	129	119	2,041	2,898	26	369	395	3,293
8月	562	2	83	112	102	113	2,199	3,173	21	134	155	3,328
9月	591	15	61	118	86	121	2,466	3,458	49	382	431	3,889
10月	445	5	132	107	99	133	2,221	3,142	55	366	421	3,563
11月	407	4	58	105	69	110	2,240	2,993	54	335	389	3,382
12月	402	13	74	86	54	152	2,083	2,864	38	310	348	3,212
1月	470	14	103	111	85	120	2,115	3,018	25	305	330	3,348
2月	597	14	90	113	56	104	2,018	2,992	40	261	301	3,293
3月	371	3	99	118	78	80	1,981	2,730	31	322	353	3,083
合計	5,481	119	1,002	1,298	1,035	1,371	25,309	35,615	407	3,953	4,360	39,975
一日平均	16.86	1.20	3.50	4.54	3.62	4.79	69.34					

※インターネットは、図書館ホームページで予約した冊数

ト 相互貸借 (借受)

(冊)

	中 央	芦安分館	八田ふれあい	白根桃源	わかくさ	甲 西	合計
4月	34	0	6	15	14	14	83
5月	54	0	7	9	12	7	89
6月	37	0	7	5	9	5	63
7月	57	0	6	5	17	3	88
8月	45	0	3	5	16	2	71
9月	51	0	2	6	11	6	76
10月	73	0	7	14	5	9	108
11月	30	0	5	13	11	12	71
12月	37	0	5	4	5	2	53
1月	53	0	15	5	3	4	80
2月	41	0	10	10	6	9	76
3月	58	0	12	23	7	4	104
合計	570	0	85	114	116	77	962
一日平均	1.75	0.00	0.30	0.40	0.41	0.27	

ナ 相互貸借 (貸出)

(冊)

	中 央	芦安分館	八田ふれあい	白根桃源	わかくさ	甲 西	合計
4月	49	0	19	20	22	15	125
5月	53	0	22	17	10	21	123
6月	26	0	23	11	20	11	91
7月	24	0	23	11	17	20	95
8月	43	0	15	14	8	14	94
9月	23	0	18	9	14	9	73
10月	51	0	11	9	11	11	93
11月	40	0	15	11	20	16	102
12月	35	0	17	12	13	10	87
1月	56	0	24	10	18	18	126
2月	53	0	24	15	17	25	134
3月	47	0	21	10	20	15	113
合計	500	0	232	149	190	185	1,256
一日平均	1.54	0.00	0.81	0.52	0.66	0.65	

(3) 新型コロナウイルス感染症拡大防止対策に伴う対応

新型コロナウイルスへの対応状況

日時（期間）	対応	詳細・備考
令和2年2月26日～令和2年8月4日	事業の中止・延期	事業は、中止または延期
令和2年2月29日～令和3年3月31日	サービスの一部中止	学習室の利用中止
令和2年2月29日～令和3年12月31日		持込パソコン席・インターネット端末の利用中止
令和2年2月29日～令和5年3月12日		AVコーナーの利用中止
令和2年3月2日～3月31日	臨時休館	市内図書館全館休館
令和2年4月1日～4月5日	臨時窓口の設置	臨時窓口（9：30～17：00）を設置し、予約資料貸出サービスの実施
令和2年4月6日～5月14日	臨時休館	市内図書館全館休館
令和2年5月15日～6月3日	臨時窓口の設置	臨時窓口（10：00～16：00）を設置し、日時を指定して予約資料の貸出サービスの再開（市民対象）
令和2年6月4日～6月30日	市在住・在勤・在学者対象 制限付き事前予約開館	事前予約で入館 座席・学習室・持込パソコン席・新聞、雑誌の閲覧・インターネットパソコン・AVコーナー・電子資料パソコン・検索機・住宅地図 は使用不可
令和2年7月1日～7月27日	制限付き事前予約開館の一部緩和	開館日の拡大 新聞・雑誌コーナーの閲覧を再開
令和2年7月28日～11月30日	制限付き開館の一部緩和	開館時間は午前 9：30～12：30 午後 2：00～ 5：00 事前の来館予約は不要 滞在時間は1時間以内 入館人数の制限 山梨県在住者対象
令和2年10月31日～	制限付き開館の一部緩和	一部椅子の提供を開始
令和2年12月1日～令和3年10月31日	制限付き開館の一部緩和	開館時間 9：30～17：00 対象利用者の制限なし 検索機の利用再開
令和3年 4月1日～8月8日	制限付き開館の一部緩和	中央図書館に限り、学習室を制限付きで利用再開 学習室開館時間 午前10：00～12：00 午後 2：00～ 4：00 滞在時間は1時間以内
令和3年 6月12日～6月23日	事業の中止・延期	事業は、中止または延期（一部事業開催）
令和3年 8月7日～9月12日	事業の中止・延期	事業は、中止または延期
令和3年 8月9日～9月12日	臨時窓口の設置	臨時窓口（9：30～17：00）を設置し、予約資料貸出サービスの実施（市民対象）

令和3年 9月13日～10月31日	制限付き開館再開	開館時間 9:30～17:00 対象利用者の制限なし 検索機の利用再開 滞在時間は1時間以内 学習室は中央図書館に限り1日1回利用可 学習室開館時間 午前10:00～12:00 午後 2:00～ 4:00 学習室利用時間2時間以内
令和3年 11月 1日～令和4年1月4日	制限付き開館の一部緩和	中央図書館 (月・火・木・金) 9:30～19:00/ (土日祝) 9:30～17:00 八田ふれあい・白根桃源・わかくさ・甲西図書館 (火～金) 9:30～18:00/ (土日) 9:30～17:00 滞在時間は1時間以内 学習室は中央図書館に限り1日1回利用可 学習室開館時間 午前10:00～12:00 午後 2:00～ 4:00 午後 4:30～ 6:30 (平日のみ) 学習室利用時間2時間以内
令和4年 1月 5日～令和4年10月31日	制限付き開館の一部緩和 入館整理券廃止 学習席(全館)再開	滞在時間は2時間以内 入館者の整理券配布は廃止 持込パソコン席・インターネットパソコン席・電子 資料パソコン席再開 学習室再開*中央は令和3年4月から再開済 1日1回2時間以内 学習室開館時間 午前10:00～12:00 午後 2:00～ 4:00 午後 4:30～ 6:30 (中央平日のみ)
令和4年 1月15日～3月31日	事業の中止・延期	事業は、中止または延期(一部事業開催)
令和4年 11月 1日～令和5年3月31日	制限付き開館の一部緩和 滞在時間の制限廃止 閲覧席・学習席の増加	滞在時間の制限(2時間以内)を廃止 閲覧席・学習席の増加 学習室開館時間を通常通りに変更
令和5年 3月13日～	制限付き開館の緩和 AVコーナーの利用再開	AVコーナーの利用再開
令和5年 4月 1日～	通常開館	閲覧席・学習席の数を通常通りに変更

13 令和7年度事業報告

全館事業

大人向け事業

事業名	開催日等	内容等	備考
ふるさと人物室 第14回展示	4月12日~ 3月8日	実一みのりー 小野要三郎	
図書館でシネマ (小学校高学年~大人)	4月20日	RRR	92人
	5月25日	沈黙のパレード	130人
	6月28日	英雄の証明	64人
	7月21日	すばらしき世界	68人
	8月24日	アルジャーノンに花束を	89人
	9月28日	ミッドナイト・バス	128人
	10月26日	わたしはダフネ	70人
	11月29日	聖の青春	65人
	12月26日	コーラスライン	61人
	1月18日	マチネの終わりに	94人
	2月11日	マダム・イン・ニューヨーク	97人
	3月28日	ハルをさがして	72人
	シニア講座	6月11日	「星を編む ドリームキャッチャー」会場：甲西
8月27日		「フェルトで作るまあい小物入れ」会場：中央	19人
12月10日		「イタヤ細工風 干支の午飾り」会場：わかくさ	16人
2月18日		「はぎれでつくるコインケース」会場：白根	18人
電子としょかん 体験会	6月8日		5人
	7月6日	電子としょかん体験会	3人
	9月21日	図書館職員	2人
	10月5日	会場：中央・白根・わかくさ・甲西・八田	3人
	1月18日		1人
安藤家住宅朗読会	8月6日	「安藤家住宅でちょっとこわい夏の夜話」 図書館ボランティア 文化財課職員 図書館職員	50人
南アルプス市認知症 サポーター養成 市民公開講座	9月6日	認知症の基礎知識、認知症の人への対応方法等	20人
	10月8日	講師：キャラバン・メイト（認知症についての研修を受けたボランティアの方）	20人
ふるさと人物室 ガイドツアー	9月23日	ふるさと人物室第14回展示「実一みのりー 小野要三郎」案内 図書館職員	7人
	1月12日		11人
電子としょかん1周年 記念キャンペーン	10月15日~ 11月15日	電子としょかんで本を借りた人にライライグッズ をプレゼント	134人
電子としょかん 新着案内配布	10月22日	市内商業施設で電子としょかんの新着案内チラシ を配布	50人
図書館フェスタ	11月1日~ 11月27日	全館共通展示図書館ラリー 「図書館フェスタ×果樹栽培の先駆者 小野要三郎」	延べ 560人
健康増進課×図書館 コラボ	11月1日~ 11月27日	健康増進課×図書館コラボ展示 高血圧・減塩に関する本の展示 おススメ！減塩レシピ配布	40人
秋のひととき 朗読会	11月15日	図書館ボランティア 図書館職員 市内朗読グループが一堂に会する朗読会	71人
図書館講演会	12月20日	「聞く力、話す力」 講師：阿川佐和子氏	383人

ライライからの お年玉 他 年始企画	1月 5日~	テーマ別図書とプレゼントが入った福袋	165人
		オリジナルブックカバー	360人
		オリジナルカレンダー	65人
		オリジナル読書ノート	65人
ふるさと人物室 シンポジウム	1月17日	「南アルプス市果樹栽培の挑戦～果樹王国への歩み～」 シンポジスト：小野捷夫氏、飯野久氏 コーディネーター：斎藤秀樹氏	130人
語ろう！むかし むかし山梨・長野	1月31日	出版記念 語ろう！むかしむかし山梨・長野 山梨・茅野昔ばなし大学再話研究会	32人
生涯学習講座 電子としょかん体験会	2月 1日	電子としょかん体験会 図書館職員 会場：中央	3人
図書館公式LINE友 だち登録キャンペーン	2月 1日~ 2月26日	図書館公式LINEを新規友だち登録した方に オリジナルグッズをプレゼント	103人
大人のための おはなし会	2月15日	図書館ボランティア 図書館職員	32人
やまなし砂防フェス	3月 7日	ふるさと人物室「治一おさめる一穴水朝次郎」関連 やまなし砂防フェス参加	100人
図書館コンサート	3月 8日	楡形生涯学習センター自主企画事業 「あやめホール図書館コンサート」	201人
図書館スキルアップ講座	3月20日	新聞の読みかた講座 ～新聞の魅力再発見～ 講師：渡辺次朗氏	21人

子ども向け事業

事業名	開催日等	内容等	備考
ブックスタート	年24回	ブックスタートの説明 絵本2冊配布 図書館利用案内 おはなし会の案内 ミニおはなし会の実演	443人
セカンドブック	10～11月	小学校1年生に希望の本1冊 「本、みつけた！」冊子配布	587人
サードブック	1月～	学校司書と市立図書館司書が小学校4・5・6年 生と中学生向けに選んだ本のリストを作成 ホームページに掲載	
図書館でシネマ (幼児～大人)	5月5日	リトル・マーメイド プリンセス・セレイア	38人
	7月21日	ムーミン谷の夏まつり	70人
	8月24日	君の臓腑をたべたい	24人
	11月20日	すみっこぐらし とびだす絵本とひみつのコ	29人
くだものとライライの ぬりえ	7月1日～ 10月30日	「くだものとライライのぬりえ」 配布 図書館に掲示	205人
夏休み企画	7月19日～ 8月10日	夏休み図書館クイズラリー 「本をかりて、おみくじひいて、クイズにチャレンジ」	1951人
子ども環境講座	7月23日	エコ工作教室 環境課職員 図書館職員 会場：甲西・中央・白根・八田	30人
	7月24日		27人
	7月29日		35人
	7月30日		23人
子ども講演会	7月26日	「さいとうしのぶさんえほんライブ うたっておどって!?たのしいえほん!!」 講師：さいとうしのぶ氏	240人
安藤家住宅で 昔遊びとおはなし会	7月31日	昔遊び おはなし会 文化財課職員 図書館職員	29人
健康増進課×図書館コラ ボ	8月1日～ 8月31日	健康増進課×図書館コラボ 「おやこでつくろう!おうちレシピ」配布	40人
読書感想文 おたすけ隊	8月6日	読書感想文の書き方教室 講師：佐久間聖美氏 会場：中央・わかくさ	6人
	8月7日		20人
ビブリオバトル	9月7日	一般募集によるビブリオバトル	20人
図書館フェスタ	11月15日～ 11月23日	「ワクワク!おたのしみ袋」 年齢別・テーマごとの本の貸出	190人
クリスマスカード プレゼント	12月 6・7・13・14・ 20・21・24・25日	8日間限定クリスマスカードをプレゼント	694人
クリスマス会	12月13日	人形劇 電子書籍読み聞かせ 手あそびなど 会場：中央 図書館ボランティア 図書館職員	250人
親子工作教室	1月11日	図書館×美術館コラボ企画 「今年の干支は馬 オリジナル図書袋をつくろう!」	20人
学校との連携事業 POP展	1月31日～ 2月26日	児童生徒が作成したPOPを展示	58人

中央図書館

事業名	開催日等	内容等	備考
春のおはなし会 スペシャル	4月19日	大型絵本 大型紙芝居 手遊び パネルシアター 工作 など 図書館ボランティア 図書館職員	39人
ブックリサイクル コーナーの設置	4月19日~ 6月15日	不用資料のため除籍となった書籍と雑誌の提供 ブックリサイクルコーナーの設置	
朗読会 「いきやりどころ」	6月14日		30人
	8月16日	図書館ボランティア 図書館職員	26人
	1月24日		48人
おはなし会 0. 1. 2.	毎月第1 火曜日	わらべうた 読み聞かせ 手袋人形 など 図書館ボランティア 図書館職員	延べ 135人
事前申込制 おはなし会	毎月第1・3 土曜日	手袋人形 読み聞かせ 紙芝居など 図書館ボランティア 図書館職員	延べ 208人
サプライズ おはなし会		読み聞かせなど 図書館職員	延べ 22人
朗読・音訳奉仕活動	月1回	「声の広報」「議会だより」録音と 視覚障がい者への宅配	延べ 96人
対面朗読	毎週木曜日	視覚障がい者への朗読サービス 図書館ボランティア 図書館職員	
福祉施設 出前サービス	11月12日	楡形荘 おはなし 紙芝居など 図書館ボランティア 図書館職員	45人
保育所出前サービス	1月14日		88人
	1月21日		99人
	1月27日	おはなし 手袋人形 パネルシアター など 図書館職員	85人
	2月4日		23人
	2月19日		132人
児童館のおはなし会	6月12日	手袋人形 わらべうた 読み聞かせ	20人
	1月15日	図書館職員	28人
団体貸出	年12回	保育所・児童館など9箇所にも本の貸出し	
	年4回	福祉施設1箇所にも本の貸出し	

芦安分館

事業名	開催日等	内容等	備考
ブックリサイクル コーナーの設置	5月2日~ 5月9日	不用資料のため除籍となった書籍と雑誌の提供 ブックリサイクルコーナーの設置	
団体貸出	年12回	児童館クラブ1箇所にも本の貸出し	

八田ふれあい図書館

事業名	開催日等	内容等	備考
ブックリサイクルコーナーの設置	4月19日～ 5月20日	不用資料のため除籍となった書籍と雑誌の提供 ブックリサイクルコーナーの設置	
春のおはなし会 スペシャル	5月17日	大型絵本 大型紙芝居 手遊び パネルシアター 工作 など 図書館ボランティア 図書館職員	46人
朗読会 「おたのしみ処」	7月12日 ----- 2月7日	図書館ボランティア 図書館職員	33人 ----- 21人
子どもボランティア	8月5日	カウンター業務の手伝い 本の整理など 図書館職員	2人
おはなし会 0. 1. 2.	毎月第2・4 火曜日	わらべうた 読み聞かせ 手袋人形 手あそびなど 図書館ボランティア 図書館職員	延べ 165人
おはなし会	毎月第3 土曜日	読み聞かせ 紙芝居 手袋人形など 図書館ボランティア 図書館職員	延べ 84人
サプライズ おはなし会		読み聞かせなど 図書館職員	延べ 6人
保育所出前サービス	2月25日	読み聞かせ 手袋人形 パネルシアター 手あそびなど 図書館職員	138人
児童館のおはなし会	4月15日 ----- 11月11日	手袋人形 わらべうた 読み聞かせ 図書館職員	8人 ----- 20人
団体貸出	年12回	保育所・福祉施設など5箇所にも本の貸出し	

白根桃源図書館

事業名	開催日等	内容等	備考
ブックリサイクルコーナーの設置	4月19日～ 6月26日	不用資料のため除籍となった書籍と雑誌の提供 ブックリサイクルコーナーの設置	
春のおはなし会 スペシャル	4月26日	大型絵本 大型紙芝居 手遊び パネルシアター 工作 など 図書館ボランティア 図書館職員	71人
おはなし広場	6月4日	読み聞かせ 紙芝居 パネルシアター 手あそびなど 福祉施設「ともろうらんど」の子ども対象 図書館ボランティア 図書館職員	15人
	9月3日		14人
	1月7日		13人
子どもボランティア	8月7日	カウンター業務の手伝い 本の整理など 図書館職員	2人
朗読会 「きずな亭」	8月23日 ----- 2月28日	図書館ボランティア 図書館職員	35人 ----- 31人
おはなし会 0. 1. 2.	毎月第1・3 金曜日	わらべうた 読み聞かせ 手袋人形など 図書館ボランティア 図書館職員	延べ 156人
おはなし会	毎月第4 土曜日	おはなし 読み聞かせ エプロンシアターなど 図書館ボランティア 図書館職員	延べ 84人
サプライズ おはなし会		読み聞かせなど 図書館職員	延べ 7人
保育所出前サービス	1月20日	おはなし 読み聞かせ パネルシアターなど 図書館職員	75人
	2月4日		120人
	2月18日		92人
	2月19日		151人
児童館のおはなし会	5月21日 ----- 12月10日	手袋人形 わらべうた 読み聞かせ 図書館職員	22人 ----- 24人
団体貸出	年12回	保育所・児童クラブなど12箇所にも本の貸出し	

わかくさ図書館

事業名	開催日等	内容等	備考
ブックリサイクルコーナーの設置	4月19日～ 6月20日	不用資料のため除籍となった書籍と雑誌の提供 ブックリサイクルコーナーの設置	
春のおはなし会 スペシャル	5月10日	大型絵本 大型紙芝居 手遊び パネルシアター 工作 など 図書館ボランティア 図書館職員	47人
朗読会 「やすらぎ亭」	7月19日 ----- 12月6日	図書館ボランティア 図書館職員	35人 ----- 25人
子どもボランティア	8月6日	カウンター業務の手伝い 本の整理など 図書館職員	2人
おはなし会 0. 1. 2.	毎月第1・3 水曜日	読み聞かせ 手あそび わらべうた パネルシアター など 図書館ボランティア 図書館職員	延べ 218人
おはなし会	毎月第2 土曜日	おはなし 読み聞かせ 紙芝居 わらべうた など 図書館ボランティア 図書館職員	延べ 75人
サプライズ おはなし会		読み聞かせなど 図書館職員	延べ 4人
児童館のおはなし会	5月22日	手袋人形 わらべうた 読み聞かせ 図書館職員	10人
	6月17日		18人
	12月11日		14人
	1月20日		21人
団体貸出	年12回	保育所・ふれあいセンターなど12箇所に本の貸出し	

甲西図書館

事業名	開催日等	内容等	備考
ブックリサイクルコーナーの設置	4月19日～ 5月18日	不用資料のため除籍となった書籍と雑誌の提供 ブックリサイクルコーナーの設置	
春のおはなし会 スペシャル	5月3日	大型絵本 大型紙芝居 手遊び パネルシアター 工作 など 図書館ボランティア 図書館職員	25人
朗読会 「ふれあい処」	5月10日 ----- 9月13日	図書館ボランティア 図書館職員	27人 ----- 35人
子どもボランティア	8月8日	カウンター業務の手伝い 本の整理など 図書館職員	2人
おはなし会 0. 1. 2.	毎月第2・4 木曜日	わらべうた 手あそび 読み聞かせ 紙芝居 など 図書館ボランティア 図書館職員	延べ 274人
おはなし会	毎月第1 土曜日	わらべうた 読み聞かせ 紙芝居 パネルシアター など 図書館ボランティア 図書館職員	延べ 94人
サプライズ おはなし会		読み聞かせなど 図書館職員	延べ 5人
児童館のおはなし会	4月16日	手袋人形 わらべうた 読み聞かせ 図書館職員	8人
	11月12日		21人
団体貸出	年12回	保育所・児童クラブなど9箇所に本の貸出し	

おはなし会出前サービス

申込者	開催日	内容等	人数	受入館
親子プレイルーム	6月14日	読み聞かせ わらべうたなど	3人	中央
	10月18日		7人	
放課後等デイサービスあおぼ白根事業所	8月19日	読み聞かせ わらべうたなど	12人	

施設見学ほか

参加者	見学日	内容等	人数	受入館
南湖小学校3年生	5月13日	施設見学	29人	甲西
小笠原小学校3年生	6月10日	施設見学 おはなし会	72人	中央
八田小学校2年生	6月17日	施設見学	32人	八田
白根飯野小学校2年生	6月19日	施設見学 おはなし会	58人	白根
大明小学校3年生	6月30日	施設見学 おはなし会	53人	中央
白根源小学校1年生	7月2日	施設見学 おはなし会	15人	白根
若草小学校2年生	9月9日	施設見学	103人	わかくさ
県立あけぼの支援学校小学部	9月19日	施設見学 おはなし会	36人	中央
大明小学校2年生	10月1日	施設見学	68人	甲西
落合小学校1年生	11月13日	施設見学 おはなし会	19人	中央
落合小学校2年生	11月18日	施設見学	22人	甲西
若草南小学校2年生	11月26日	施設見学 おはなし会	46人	わかくさ
八田保育所	2月18日	施設見学 おはなし会	30人	八田

職場体験ほか

参加者	実習日	内容等	人数	受入館
白根高校2年生	7月29日～31日	図書館業務の学習 カウンター業務 配架 事業への参加	2人	中央
八田中学校2年生	8月5日	図書館業務の学習 カウンター業務 配架	2人	白根
白根御勅使中学校2年生	8月6日	図書館業務の学習 カウンター業務 配架	3人	八田
甲西中学校2年生	8月7日	図書館業務の学習 カウンター業務 配架	1人	甲西
楡形中学校2年生	8月7日	図書館業務の学習 カウンター業務 配架	2人	わかくさ
若草中学校2年生	8月21日	図書館業務の学習 カウンター業務 配架	1人	八田

視察研修

参加者	来館日	内容等	人数	受入館
富士川町議会	11月12日	施設視察	7人	中央
笛吹市立図書館	2月5日	館内視察 電子図書館	2人	

ふるさと人物室

参加者	来館日	内容等	人数	受入館
ふるさと人物室内覧会	4月4日	第14回展示内覧会	12人	中央

後援事業

事業名	開催日	内容等	人数	受入館
すずの会朗読発表会	3月1日	朗読会	30人	中央

協議会・研修会・連絡会ほか

会名	開催日	内容	人数	受入館
学校図書館との連絡会議	6月17日	第5次子どもの読書活動推進計画について セカンドブック・サードブック事業、ふるさと人物室、電子書籍について	26人	中央
	10月31日	合同研修会 「本の楽しさを子どもたちに」 講師：千葉大学・日本女子大学・ 山梨英和大学等非常勤講師 伊藤 明美氏	38人	
子どもの読書活動推進協議会	6月26日	第5次子どもの読書活動推進計画について	10人	
	3月17日	本年度の取組状況、子どもの読書活動に関するアンケート調査について	11人	
ふるさと人物室運営委員会	4月4日	第14回展示内覧会	5人	
	3月12日	委嘱式、第1回委員会	5人	
図書館協議会	6月23日	委嘱式、図書館運営状況、利用者アンケート、電子図書館について	10人	
	12月16日	図書館地区別研修 基調講演参加	9人	
	2月26日	図書館利用状況について	9人	
秋のひととき朗読会打ち合わせ会	8月20日	朗読会打ち合わせ	6人	
市立図書館職員研修	8月29日	「電子図書館サービスの最新事例紹介と今後の動向」 講師：株式会社図書館流通センター 電子図書館推進部 部長代理 池田朋之氏	21人	
ボランティア会議	2月10日	今年度の図書館事業について、来年度の図書館事業について	14人	

図書館ボランティアグループ（令和8年度）

おはなしボランティア

グループ名	代表者名	活動内容	会員数	館名
ききみみずきんおはなしの会	倉本 未津子	おはなし会	15人	全館
でんでんむしの会	沢辺 町子	おはなし会	6人	中央
山梨子ども図書館	齊藤 早苗	おはなし会	1人	
ぐるーぷふわふわ	猪狩 紀美子	パペット人形制作	1人	
おはなしの会ミッケ	保阪 あゆみ	おはなし会	4人	八田
かりんの会	鈴木 和代	おはなし会	2人	白根
上八田くれよんの会	市川 美江子	おはなし会	15人	
おはなし会ムーミン	平間 恵美子	おはなし会	4人	わかくさ
「ぐりとぐら」おはなしの会	萩原 栄子	おはなし会	2人	甲西
エルマーおはなしの会	上田 弥生	おはなし会	5人	

朗読ボランティア

グループ名	代表者名	活動内容	会員数	館名
すずの会	高野 双美	朗読会 朗読奉仕	14人	中央
はなみずきの会	飯野 和美	朗読会 朗読奉仕	10人	八田
あめんぼの会	中込 和代	朗読会 朗読奉仕	10人	白根
はなしんぼ	本多 眞澄	朗読会 朗読奉仕	8人	わかくさ
文（ふみ）の会	吉野 政子	朗読会 朗読奉仕	7人	甲西

資 料

○南アルプス市立図書館条例

○南アルプス市立図書館条例施行規則

○南アルプス市立図書館処務規程

○南アルプス市子どもの読書活動推進協議会設置要綱

○南アルプス市立図書館資料除籍規程

○南アルプス市立図書館資料収集方針

○南アルプス市立図書館電子図書館サービス実施要綱

○図書館法

○南アルプス市立図書館条例

平成15年4月1日

条例第103号

(設置)

第1条 図書館法(昭和25年法律第118号。以下「法」という。)第10条の規定に基づき、
図書館を設置する。

(名称及び位置)

第2条 図書館の名称及び位置は、次のとおりとする。

名称	位置
南アルプス市立中央図書館	南アルプス市小笠原1060番地1
南アルプス市立八田農業情報関連図書館	南アルプス市榎原800番地
南アルプス市立白根桃源図書館	南アルプス市飯野2804番地1
南アルプス市立わかさ図書館	南アルプス市寺部725番地1
南アルプス市立甲西図書館	南アルプス市鮎沢1212番地

2 南アルプス市立中央図書館(以下「中央図書館」という。)に分館を置き、その名称及び
位置は、次のとおりとする。

(1) 名称 南アルプス市立中央図書館芦安分館

(2) 位置 南アルプス市芦倉518番地

3 南アルプス市立八田農業情報関連図書館の愛称は、「八田ふれあい図書館」とする。

(事業)

第3条 図書館は、次の事業を行う。

(1) 法第3条に掲げる事業に関すること。

(2) 図書館の施設の利用に関すること。

(職員)

第4条 図書館に館長、司書その他必要な職員を置く。

(休館日)

第5条 図書館の休館日は、次のとおりとする。

(1) 中央図書館

ア 国民の祝日に関する法律(昭和23年法律第178号)に規定する休日(以下「休日」とい
う。)の翌日(この日が日曜日又は休日に当たる場合を除く。)

イ 12月28日から翌年の1月4日まで

ウ 館内整理日(毎月末日。ただし、この日が日曜日、月曜日、土曜日又は休日に当たる
ときは、これらの日以外で当該月内において末日に最も近い日とする。以下同じ。)

エ 特別整理期間(毎年1回10日以内において館長の定める日。以下同じ。)

(2) 南アルプス市立中央図書館芦安分館(以下「中央図書館芦安分館」という。)

ア 日曜日、月曜日、水曜日、木曜日及び土曜日

イ 12月27日から翌年の1月4日まで

(3) 南アルプス市立八田農業情報関連図書館(以下「八田ふれあい図書館」という。)、南
アルプス市立白根桃源図書館(以下「白根桃源図書館」という。)、南アルプス市立わか

くさ図書館(以下「わかくさ図書館」という。)及び南アルプス市立甲西図書館(以下「甲西図書館」という。)

ア 月曜日

イ 休日(この日が日曜日又は土曜日に当たる場合を除く。)

ウ 12月27日から翌年の1月4日まで

エ 館内整理日

オ 特別整理期間

- 2 前項の規定にかかわらず、館長が必要と認める場合は、南アルプス市教育委員会(以下「教育委員会」という。)の承諾を得て、同項に規定する休館日を変更し、又は臨時に休館することができる。

(開館時間)

第6条 図書館の開館時間は、次のとおりとする。

施設名	中央図書館	中央図書館芦安分館	八田ふれあい図書館	白根桃源図書館	わかくさ図書館	甲西図書館
平日	9:30~19:00	\	9:30~18:00	9:30~18:00	9:30~18:00	9:30~18:00
平日(火・金)	\	13:00~17:00	\	\	\	\
土日	9:30~17:00	\	9:30~17:00	9:30~17:00	9:30~17:00	9:30~17:00
祝日	9:30~17:00	\	// (5月5日のみ)	// (5月5日のみ)	// (5月5日のみ)	// (5月5日のみ)

- 2 館長は、必要があると認めるときは、前項に規定する開館時間を臨時に変更することができる。

(図書館利用カード)

第7条 図書館資料の館外利用その他図書館の資料、施設、設備等の利用をしようとする者は、図書館利用カードの交付を受けなければならない。

- 2 図書館利用カードの交付を受けることができる者は、次に掲げるとおりとする。

- (1) 市内に居住し、通勤し、又は通学する者
- (2) 前号に掲げる者のほか、館長が適当と認める者

(利用資格の特例)

第8条 前条の規定にかかわらず、市内の機関又は団体、他の図書館又は学校図書館その他館長が適当と認めるものは、図書館資料の館外利用をすることができる。

(利用の制限等)

第9条 図書館を利用する者が次の各号のいずれかに該当すると認めるときは、館長は、その利用を制限し、又は退館を命ずることができる。

- (1) 風紀を害し、又は秩序を乱すおそれがあるとき。
- (2) 施設、設備等を損傷するおそれがあるとき。
- (3) 前2号に掲げるもののほか、管理上支障があるとき。

(譲渡等の禁止)

第10条 図書館利用カードの交付を受けた者(以下「登録者」という。)は、図書館利用カードを他人に譲渡し、若しくは貸与し、又は不正に使用してはならない。

- 2 図書館利用カードが登録者以外の者によって利用され、損害が生じたときは、当該登録者がその責めを負うものとする。

(損害賠償等の義務)

第11条 故意又は過失により施設、設備等を損傷し、又は滅失した者は、それによって生じた損害を賠償しなければならない。ただし、市長が特別の理由があると認めるときは、この限りでない。

2 図書館資料を紛失し、又は破損した者は、現品又は館長が指定する資料をもって弁償しなければならない。

(図書館協議会)

第12条 法第14条第1項の規定に基づき、南アルプス市図書館協議会(以下「協議会」という。)を中央図書館に置く。

2 協議会の委員(以下「委員」という。)は、次に掲げる者の中から教育委員会が委嘱する。

- (1) 学校教育及び社会教育の関係者
- (2) 家庭教育の向上に資する活動を行う者
- (3) 学識経験を有する者

3 協議会は、委員10人以内をもって組織する。

4 委員の任期は、2年とする。ただし、再任を妨げない。

5 委員が欠けた場合の補欠委員の任期は、前任者の残任期間とする。

(ふるさと人物室運営委員会)

第13条 南アルプス市ふるさと人物室の運営について協議するため、南アルプス市ふるさと人物室運営委員会(以下「運営委員会」という。)を置く。

2 運営委員会の委員(以下「委員」という。)は、次に掲げる者の中から教育委員会が委嘱し、又は任命する。

- (1) 社会教育の関係者
- (2) 学識経験を有する者
- (3) 教育委員会が必要と認める者

3 運営委員会は、委員6人以内をもって組織する。

4 委員の任期は2年とする。ただし、再任を妨げない。

(委任)

第14条 この条例の施行に関し必要な事項は、教育委員会規則で定める。

附 則

(施行期日)

1 この条例は、平成15年4月1日から施行する。

(経過措置)

2 この条例の施行の日の前日までに、合併前の八田村高度農業情報センターの設置及び管理に関する条例(平成13年八田村条例第10号)(図書館に係る部分に限る。)、白根桃源図書館設置及び管理条例(平成2年白根町条例第17号)、わかくさ図書館設置及び管理に関する条例(平成14年若草町条例第17号)若しくは楡形町立図書館の設置及び管理に関する条例(昭和59年楡形町条例第6号)又は八田村農業関連図書館(八田ふれあい図書館)の管理運営規則(平成13年八田村教育委員会規則第2号)、白根桃源図書館の設置及び管理に関する規則(平成2年白根町規則第17号)、わかくさ図書館管理規則(平成14年若草町規則第13号)若しくは楡形町立図書館管理規則(平成11年楡形町教育委員会規則第3号)の規定によりなされた処分、手続その他の行為は、それぞれこの条例の相当規定によりなされたものとみなす。

附 則(平成17年6月30日条例第29号)

この条例は、平成17年7月1日から施行する。

附 則(平成24年3月21日条例第8号)

この条例は、平成24年4月1日から施行する。

附 則(平成28年6月23日条例第44号)

(施行期日)

1 この条例は、平成28年10月1日から施行する。

(南アルプス市生涯学習センター条例の一部改正)

2 南アルプス市生涯学習センター条例(平成26年南アルプス市条例第8号)の一部を次のように改正する。

[次のよう] 略

附 則(平成30年6月22日条例第31号)

この条例は、平成30年7月5日から施行する。

附 則(平成31年3月11日条例第15号)

(施行期日)

1 この条例は、公布の日から施行する。

(経過措置)

2 この条例の施行の日前に南アルプス市ふるさと人物室運営委員会設置要綱を廃止する告示(平成31年南アルプス市教育委員会告示第5号)により廃止された南アルプス市ふるさと人物室運営委員会設置要綱(平成29年南アルプス市教育委員会告示第17号)の規定によりなされた手続その他の行為は、この条例の相当規定によりなされた手続その他の行為とみなす。

○南アルプス市立図書館条例施行規則

平成15年4月1日
教育委員会規則第24号

(趣旨)

第1条 この規則は、南アルプス市立図書館条例(平成15年南アルプス市条例第103号。以下「条例」という。)第14条の規定に基づき、条例の施行に関し必要な事項を定めるものとする。

(事業)

第2条 図書館は、条例第3条の規定により次の事業を行う。

- (1) 図書館資料の収集、整理及び保存
- (2) 図書館資料の閲覧、個人貸出し及び団体貸出し
- (3) 調査相談業務及び読書案内
- (4) 図書館資料の複写
- (5) 講演会、映写会、展示会、読書会等の主催及び奨励
- (6) 他の図書館、学校、公民館、研究所等との連絡及び協力
- (7) 図書館資料の図書館間相互の貸借
- (8) 地方行政資料及び郷土資料の収集及び提供
- (9) 視聴覚資料(AV資料及びCD-ROMをいう。以下同じ。)の収集及び提供
- (10) 第5条の2に規定する電子図書館サービスの利用
- (11) 分館の設置及び運営
- (12) 前各号に掲げるもののほか、図書館の目的達成のために必要な事項

(図書館利用カードの交付)

第3条 条例第7条第1項の規定により図書館利用カードの交付を受けようとする者は、運転免許証、個人番号カード、学生証その他の身分を証明すべきもの又はその写しを提示し、かつ、図書館利用申込書(高校生以上)(様式第1号)又はとしょかんりようもうしこみしょ(中学生以下)(様式第2号)(以下「利用申込書」という。)を館長に提出しなければならない。

2 館長は、前項により利用申込書の提出があったときは、条例第7条第2項の規定による資格を確認し、利用を認めた者には、図書館利用カード(様式第3号)を交付するものとする。

(図書館利用カードの紛失等)

第4条 図書館利用カードの交付を受けた者は、図書館利用カードを紛失し、又は破損したときは、速やかに図書館利用カード紛失(破損)届(様式第4号)を館長に提出しなければならない。

2 前項の場合において、図書館利用カードの再交付を受けようとする者は、前条の規定による手続を行うものとする。

3 図書館利用カードの再交付に係る費用は、再交付を申請する者の負担とする。

4 図書館利用カードの交付を受けた者は、利用申込書の記載事項に変更が生じたときは、前条第1項の規定による手続を行うものとする。

(貸出請求)

第5条 図書館資料の貸出しを請求しようとする者は、貸出しを希望する図書館資料に

図書館利用カードを添えて、係員に示さなければならない。

- 2 個人以外のものが図書館資料の貸出しを請求しようとする場合の手続は、館長が別に定めるところによる。
- 3 図書館利用カードの所有者は、館内検索機及びインターネット等により、図書館資料の館外貸出等の予約をすることができる。
- 4 前項の場合において、館内検索機及びインターネットにより予約を受けようとする者は、第3条第1項の規定による手続きを行うものとする。

(電子図書館サービスの利用)

第5条の2 図書館は、電子書籍(図書館資料と同等の内容を有する電磁的記録(電子的方式、磁気的方式その他人の知覚によっては認識することができない方式で作られた記録をいう。))であって、インターネットを通じて利用が可能なものをいう。)の利用を提供するサービス(以下この条において「電子図書館サービス」という。)を行うことができる。

- 2 電子図書館サービスの利用について必要な事項は、教育委員会が別に定める。

(貸出しの点数及び期間)

第6条 図書館資料を同時に貸し出すことができる点数及び貸出期間は、次のとおりとする。

(1) 南アルプス市立中央図書館

種類\点数・期間	個人貸出し		団体貸出し	
	点数	期間	点数	期間
図書・雑誌	1人30冊以内	2週間以内	200冊以内	30日以内
視聴覚資料	1人2点以内	1週間以内	5点以内	2週間以内

(2) 南アルプス市立中央図書館芦安分館

種類\点数・期間	個人貸出し		団体貸出し	
	点数	期間	点数	期間
図書・雑誌	1人30冊以内	2週間以内	50冊以内	30日以内

(3) 南アルプス市立八田農業情報関連図書館、南アルプス市立白根桃源図書館、南アルプス市立わかくさ図書館及び南アルプス市立甲西図書館

種類\点数・期間	個人貸出		団体貸出	
	点数	期間	点数	期間
図書・雑誌	1人30冊以内	2週間以内	50冊以内	30日以内
視聴覚資料	1人2点以内	1週間以内	5点以内	2週間以内

- 2 前項の1人30冊以内とあるのは、南アルプス市立中央図書館、南アルプス市立中央図書館芦安分館、南アルプス市立八田農業情報関連図書館、南アルプス市立白根桃源図書館、南アルプス市立わかくさ図書館及び南アルプス市立甲西図書館の合計冊数をいう。

- 3 前2項の規定にかかわらず、館長が特に必要と認めるときは、その点数及び期間を別に指定することができる。

(館外利用の制限)

第7条 次に掲げる図書館資料は、館外利用をすることができないものとする。

- (1) 貴重資料、保存用郷土資料、官報及び広報
- (2) 新聞及び新刊雑誌

- (3) 辞書、人名録及び年鑑等の参考資料
- (4) レーザーディスク等
- (5) 装丁の破損しやすい資料及び未装丁の資料
- (6) 前各号に掲げるもののほか、館長が館外利用をすることが適当でないと認める資料

(館外利用の禁止等)

第8条 館長は、図書館資料の館外利用をした者が、第6条に規定する貸出期間内に当該図書館資料を返却しなかったときその他条例又はこの規則に違反したときは、その者の館外利用を制限し、又は禁止することができる。

(視聴覚資料の利用)

第9条 図書館内において視聴覚資料を利用しようとする者は、図書館利用カードを提示して係員に請求するものとする。

2 視聴覚資料を利用した後は、当該視聴覚資料を係員に返却しなければならない。

(インターネット端末の利用)

第10条 インターネット端末を利用しようとする者は、インターネット端末利用申込書(様式第5号)に必要事項を記入し、図書館利用カードを添えて係員に申し込むものとする。

2 館長は、インターネット端末の利用を制限することができる。

(学習室の利用)

第11条 南アルプス市立中央図書館の学習室を利用しようとする者は、図書館利用カードを提示して利用番号札の交付を受け、退出する際は、これを係員に返さなければならない。

2 図書館資料を学習室に持ち込む場合は、貸出手続をしなければならない。

3 館長は、学習室の利用を制限することができる。

(調査相談)

第12条 図書館を利用する者は、教養、調査研究、レクリエーション等のために必要な場合は、図書館に調査相談を求めることができる。ただし、次に掲げる事項に係るものを除くものとする。

- (1) 古書、古文書、美術品等の鑑定及び市場価格の調査
- (2) 前号に掲げるもののほか、館長が適当でないと認める事項

2 調査相談を求めようとする者は、文書、口頭、電話又はインターネットにより申し込むことができる。

3 前2項の規定による調査相談に伴う複写、送付等に係る費用は、当該調査相談を求めるとする者の負担とする。

(複写)

第13条 著作権法(昭和45年法律第48号)第31条第1号の規定により図書館資料の複写の提供を求めようとする者は、図書館資料複写申込書(様式第6号)により館長に申し込まなければならない。

2 次に掲げる図書館資料は、複写することができない。

- (1) 複写により損害が生じるおそれがあるもの
- (2) 前号に掲げるもののほか、館長において複写することが適当でないと認めるもの

3 図書館資料の複写の提供を受ける者は、それに係る実費を負担しなければならない。
(入館者の遵守すべき事項)

第14条 入館者は、次に掲げる事項を遵守しなければならない。

- (1) 所定の場所以外に図書館資料を持ち出さないこと。
- (2) 館内においては、静粛にし、他人に迷惑を及ぼさないこと。
- (3) 所定の場所以外で喫煙又は飲食をしないこと。
- (4) 館内において携帯電話を使用しないこと。

(紛失等の届出)

第15条 図書館資料を紛失し、若しくは破損し、又は図書館の施設、設備等を損傷し、若しくは滅失した者は、図書館資料亡失損傷届(様式第7号)を速やかに館長に届け出なければならない。

(寄贈及び寄託)

第16条 教育委員会は、図書館資料の寄贈及び寄託を受け、図書館サービスの利用に供することができる。ただし、寄託を受けた資料の館外への貸出しについては、当該寄託をした者の承諾を得るものとする。

- 2 図書館に図書館資料の寄贈又は寄託をしようとする者は、図書館資料寄贈(寄託)申込書(様式第8号)を教育委員会に提出するものとする。
- 3 教育委員会は、図書館に図書館資料の寄贈又は寄託をした者に対し、図書館資料寄贈(寄託)受領書(様式第9号)を交付するものとする。
- 4 教育委員会は、予測することのできない事情により寄託資料が受けた損害については、その責めを負わないものとする。
- 5 図書館資料の寄贈又は寄託に係る経費は、当該寄贈又は寄託をした者の負担とする。ただし、教育委員会が特に認めるときは、この限りでない。

(図書館協議会)

第17条 条例第12条に規定する南アルプス市図書館協議会(以下「協議会」という。)に会長及び副会長を置き、委員の互選によってこれを定める。

- 2 会長は、協議会を代表し、会務を総理する。
- 3 副会長は、会長を補佐し、会長に事故があるときは、その職務を代理する。
- 4 協議会の会議(以下「会議」という。)は、館長の諮問に応じ、会長が招集し、その議長となる。
- 5 会議は、委員の過半数が出席しなければ開くことができない。
- 6 協議会の議事は、出席委員の過半数で決し、可否同数のときは、議長の決するところによる。
- 7 協議会は、必要があると認めるときは、図書館の職員を会議に出席させることができる。

(ふるさと人物室運営委員会)

第18条 条例第13条に規定する南アルプス市ふるさと人物室運営委員会(以下「運営委員会」という。)に委員長及び副委員長を置き、委員の互選によってこれを定める。

- 2 委員長は、運営委員会を代表し、会務を総理する。
- 3 副委員長は、委員長を補佐し、委員長に事故があるときは、その職務を代理する。
- 4 運営委員会の会議(以下「会議」という。)は、委員長が招集し、その議長となる。
- 5 委員長は、必要があると認めるときは、会議に委員以外の者に出席を求め、その説

明又は意見を聴くことができる。

6 運営委員会は、次に掲げる事項について協議する。

(1) ふるさと人物室の企画に関すること。

(2) ふるさと人物室で展示及び紹介する人物の選定に関すること。

(3) 前2号に掲げるもののほか、ふるさと人物室の運営に関すること。

(協議会等の庶務)

第19条 協議会及び運営委員会の庶務は、市立図書館において処理する。

(その他)

第20条 この規則に定めるもののほか、必要な事項は、あらかじめ教育委員会の承認を得て、館長が定める。

附 則

(施行期日)

1 この規則は、平成15年4月1日から施行する。

(経過措置)

2 この規則の施行の日の前日までに、合併前の八田村農業関連図書館(八田ふれあい図書館)の管理運営規則(平成13年八田村教育委員会規則第2号)、白根桃源図書館の設置及び管理に関する規則(平成2年白根町規則第17号)、わかくさ図書館管理規則(平成14年若草町規則第13号)又は楡形町立図書館管理規則(平成11年楡形町教育委員会規則第3号)(以下これらを「合併前の規則」という。)の規定によりなされた処分、手続その他の行為は、それぞれこの規則の相当規定によりなされたものとみなす。

3 当分の間、第20条の規定にかかわらず、第3条の図書館利用カードその他この規則に規定する書類等は、合併前の規則に規定する様式によることができる。

附 則(平成16年5月31日教育委員会規則第5号)

この規則は、平成16年6月4日から施行する。

附 則(平成18年11月14日教育委員会規則第10号)

この規則は、平成18年12月1日から施行する。

附 則(平成19年9月4日教育委員会規則第5号)

この規則は、公布の日から施行する。

附 則(平成28年6月23日教育委員会規則第12号)

この規則は、平成28年10月1日から施行する。

附 則(平成31年3月11日教育委員会規則第3号)

この規則は、公布の日から施行する。

附 則(令和6年10月16日教育委員会規則第5号)

この規則は、令和6年11月1日から施行する。

○南アルプス市図書館処務規程

平成15年4月1日
教育委員会訓令第5号

(趣旨)

第1条 この訓令は、南アルプス市立図書館条例(平成15年南アルプス市条例第103号)及び南アルプス市立図書館条例施行規則(平成15年南アルプス市教育委員会規則第24号)に定めるもののほか、南アルプス市立図書館(以下「図書館」という。)の組織等に関し必要な事項を定めるものとする。

(担当の設置)

第2条 図書館に総務・資料担当及びサービス担当を置くことができる。

2 前項の担当にリーダーを置くことができる。

(職員)

第2条の2 図書館に館長及び司書又は司書補の資格を有する専門的職員を置くほか、必要に応じてその他の職員を置くことができる。

(職務)

第3条 館長は、上司の命を受け、所属職員を指揮監督し、所掌事務を掌理する。

2 リーダーは、上司の命を受け、担当の事務を掌理し、その事務を処理するため、担当の職員を指揮監督する。

3 所属職員は、上司の命を受け、所掌事務を処理する。

(担当の所掌事務)

第4条 担当の所掌事務は、次のとおりとする。

総務・資料担当

- (1) 公印の保管に関する事。
- (2) 文書の收受、発送、編集及び保存並びに記録の編集に関する事。
- (3) 職員の服務に関する事。
- (4) 会計経理に関する事。
- (5) 図書館協議会に関する事。
- (6) 予算の編成及び執行に関する事。
- (7) 施設及び設備の維持及び管理に関する事。
- (8) 図書資料の収集及び整理並びに管理に関する事。
- (9) 企画、調査及び統計に関する事。
- (10) 視聴覚資料の収集及び整理並びに管理に関する事。
- (11) 地域資料の収集及び整理並びに管理に関する事。
- (12) 行政資料の収集及び整理並びに管理に関する事。

サービス担当

- (1) 館内閲覧及び館外貸出し、複写サービス等資料提供に関する事。
- (2) 読書相談及びレファレンスに関する事。
- (3) 図書館資料の相互協力に関する事。
- (4) 読書の普及及び情報の提供に関する事。

- (5) 読書会、研究会、講演会、鑑賞会、映写会、資料展示会等の開催及び援助に関すること。
- (6) 広報に関すること。
- (7) 各種サービスに関すること。
- (8) 各種グループに関すること。
- (9) 他の図書館、図書室等との業務の連携に関すること。
- (10) 前各号に掲げるもののほか、図書館サービスに関すること。

(館長の専決)

第5条 館長の専決事項については、次の各号に掲げるもののほか、南アルプス市教育委員会事務決裁規程（平成20年南アルプス市教育委員会訓令第1号）で定める。

- (1) 図書館に係る条例、教育委員会規則等の実施に関すること。
- (2) 図書館資料の選択、収集及び購入計画に関すること。
- (3) 図書館資料の廃棄計画に関すること。
- (4) 図書館施設の教養に関すること。
- (5) 所属職員の勤務日及び勤務時間の割振りに関すること。
- (6) 図書館資料その他物品の收受及び寄託に関すること。
- (7) その他前各号に準ずる事項に関すること。

(代決)

第6条 館長に事故があるとき、又は館長が不在で急施を要するときは、上席の職員が、その事務を代決することができる。

2 前項の規定により代決した事務は、当該代決者において特に必要と認めるものについては、館長の後閲を受けなければならない。

(報告)

第7条 館長は、次の事項について、教育長に報告しなければならない。

- (1) 事業内容及び利用状況
- (2) 前号に掲げるもののほか、必要と認める事項

(サービス及び文書処理)

第8条 この訓令に定めるもののほか、図書館の事務の処理及び職員のサービス等については、教育委員会事務局における取扱いの例による。

(その他)

第9条 この訓令に定めるもののほか、必要な事項は、教育長が定める。

附 則

この訓令は、平成15年4月1日から施行する。

附 則（平成19年8月3日 教育委員会訓令第1号）

この訓令は、公布の日から施行する。

附 則（平成28年3月28日 教育委員会訓令第2号）

この訓令は、平成28年4月1日から施行する。

○南アルプス市子どもの読書活動推進協議会設置要綱

平成20年1月31日
教育委員会告示第2号

(設置)

第1条 南アルプス市子どもの読書活動推進計画に基づき、子どもの読書活動の効果的な推進を図るため、南アルプス市子どもの読書活動推進協議会（以下「推進協議会」という。）を置く。

(所掌事務)

第2条 推進協議会は、次に掲げる事項について協議する。

- (1) 推進計画の策定に関すること。
- (2) 推進計画の進行管理に関すること。
- (3) 前号に掲げるもののほか、子どもの読書活動推進に関すること。

(組織)

第3条 推進協議会の委員は、委員12名以内を持って組織する。

- 2 委員は、子どもの読書活動推進に係わる市民、学識経験者、学校教育関係者及び市職員のうちから教育委員会が委嘱し、又は任命する。
- 3 委員の任期は2年とし、再任を妨げない。

(会長及び副会長)

第4条 この推進協議会に会長1人及び副会長1人を置く。

- 2 会長は委員の互選によって選出し、副会長は会長の指名による。
- 3 会長は、推進協議会を代表し、会務を総理する。
- 4 副会長は、会長を補佐し、会長に事故あるときは、その職務を代理する。

(会議)

第5条 推進協議会は、必要に応じ会長が招集し、会長がその議長となる。

(庶務)

第6条 推進協議会の庶務は、教育委員会図書館事務局が行う。

(その他)

第7条 この告示に定めるもののほか、推進協議会の運営に関し必要な事項は 会長が定める。

附則

この告示は、平成20年4月1日から施行する。

附則（平成23年12月2日教育委員会告示20号）

この告示は、平成23年12月2日から施行する。

○南アルプス市立図書館資料除籍規程

平成22年6月18日
教育委員会訓令第2号

(趣旨)

第1条 この訓令は、南アルプス市立図書館(以下「図書館」という。)の円滑な運営を図るため、資料の除籍に関し必要な事項を定めるものとする。

(基本方針)

第2条 書架の合理的な利用を図るとともに、常に質の高い新鮮な資料構成を維持するための資料の更新を行う。

2 現存する資料を正確に把握するとともに、必要な資料の補充を行い適正な資料構成の維持に努める。

(除籍の対象資料)

第3条 除籍の対象となる資料は、次のとおりとする。

(1) 不用資料

- ア 破損、汚損が著しく、補修が不可能な資料で、同類資料のあるもの
- イ 時間の経過によって内容が古くなり、資料的価値がなくなったもの
- ウ 時間の経過によって、利用の可能性が低下した複本
- エ 新版、改訂版又は同類資料の入手によって、代替可能となったもの
- オ 保存期限の過ぎた逐次刊行物

(2) 亡失資料

- ア 所在不明となった資料で、5年以上調査してもなお不明なもの
- イ 貸出資料のうち、督促等の努力にも関わらず、5年以上回収不能なもの
- ウ 利用者が汚損、破損または紛失した資料で、届出のあるもの
- エ 不可抗力による災害その他の事故によるもの

(除籍資料の範囲)

第4条 その扱いについて特別の定めのある資料は、不用資料の選定対象から除外する。

2 前項に規程する資料であっても、亡失資料となったものは除籍の対象とする。

(除籍資料の譲与)

第5条 図書館で除籍することとした不用資料を、必要に応じて他の図書館及び公共的団体、図書館利用者等に譲与することができる。

(その他)

第6条 この訓令に定めるもののほか、資料の除籍に関し必要な事項は、図書館長が別に定める。

附 則

この訓令は、平成22年6月26日から施行する。

○南アルプス市立図書館資料収集方針

1. 趣旨

この方針は、南アルプス市立図書館(以下「図書館」という)を十分かつ円滑に運営するため、資料の収集に関して必要な事項を定めるものとする。

2. 基本方針

- (1) 公共図書館の役割、利用者各層の要求及び社会的な動向を十分配慮して、広く住民の文化、教養、調査、研究、趣味、娯楽等に資する資料を収集する。
- (2) 収集に当たっては、著者の思想的、宗教的、党派的立場等にとらわれることなく、それぞれの観点に立った資料を広く収集する。
- (3) 利用者からリクエストされる資料は、できる限り提供するように努める。その際、図書館未所蔵の資料は、図書館の蔵書構成への意思の反映としてこれを受けとめ、蔵書に生かすよう努める。

3. 収集する資料の種類

- (1) 図書(一般図書・参考図書・児童図書・洋書)
- (2) 逐次刊行物(新聞・雑誌・その他)
- (3) 官公庁出版物
- (4) 地域資料
- (5) 視聴覚資料(CD・カセットテープ・ビデオ・DVD・CD-ROM・その他)
- (6) 電子資料(電子書籍・その他)
- (7) 障害者資料(点字資料・録音図書・大型活字本・拡大写本・DAISY図書・その他)
- (8) その他(マイクロフィルム・その他)

4. 収集資料の範囲

- (1) 収集資料は、国内で刊行される資料を中心とし、各分野にわたり広く収集する。
- (2) 学派、学説その他多様な対立する意見のある問題については、それぞれの視点に立った資料を幅広く収集する。

5. 資料別収集方針

資料の種類別収集方針は、次のとおりとする。

(1) 図書

ア 一般図書は、住民の教養、調査、娯楽等に資するため、基本的、入門的な図書のほか、必要に応じ、専門的な図書まで幅広く収集する。ただし、極めて高度な専門書、学術書、学習参考書、各種試験問題集及びテキスト類は原則として収集しない。

イ 参考図書は、住民の日常の調査研究のための必要な辞典、事典、年鑑、名鑑、目録、書誌、地図等幅広く収集する。

ウ 児童図書は、児童が読書の楽しみを発見し、読書習慣の形成と継続に役立つように、各分野の資料を広く収集する。

エ 洋書等海外資料は、必要に応じて計画的に収集する。

オ 各館に特色ある構成を行うため収集分担を持たせる。

中央図書館は地域資料及び中央館としての総合的収集、白根桃源図書館は文学関係資料、八田ふれあい図書館は農業関係資料、わかくさ図書館はユネスコエコパーク関係資料、甲西図書館は子育て関係資料。

(2) 逐次刊行物

ア 新聞は、国内発行の主要全国紙を中心に、児童及びヤングアダルト向けのものを含めて収集する。なお、専門誌及び機関紙については、利用度に応じて収集する。

イ 雑誌は、国内発行の各分野における基本的な雑誌を中心に、児童及びヤングアダルト向けのものも含めて収集する。なお、高度な専門雑誌及び娯楽雑誌については、利用度及び必要度に応じて収集する。ただし、漫画雑誌は原則として収集しない。

ウ 年鑑、年報及び白書は、一般図書及び参考図書に準じて収集する。

(3) 官公庁出版物

ア 政府諸機関が発行する資料については、主要なものを収集する。

イ 地方公共団体その他の公的機関が発行する資料は、必要度が高いものを収集する。

(4) 地域資料

ア 南アルプス市に関する資料は、図書、新聞、雑誌、行政資料、パンフレット、地図、写真等可能な限り各館で収集する。

イ 山梨県及び県内市町村に関する資料は、基本的資料、歴史的資料及び市に特に関係のある資料を中心に収集する。

(5) 視聴覚資料

趣味、教養又は文化活動に資するため、CD・カセットテープ・ビデオ・DVD・CD-ROM等の資料は、利用度と必要度に応じて記録的資料等、芸術的評価の高い基本的作品及び代表的演奏者の作品を中心に収集する。

(6) 電子資料

電子書籍は、図書の選定基準を踏まえながら収集する。

(7) 障害者用資料

視聴覚障害者等の利用に供するため、点字資料・録音図書・大活字本・さわる絵本・DAISY図書等を収集する。

(8) その他

マイクロフィルム・スライド・パンフレット等は必要に応じ収集する。

6. 寄贈資料等の収集

資料の収集については、購入を原則とするが、寄贈、寄託、交換等も必要に応じて活用する。この場合についても、この方針に定める基準を適用する。

[資料の内容]

(1) 新刊本資料

著者・編集・発行団体・官公庁からの献本

(2) 既刊本資料(古書)

利用者又は篤志家の蔵書

[寄贈を受ける場合の条件]

(1)の場合はずべて受入をする。ただしパンフレット類は蔵書扱いにせず、資料として保存する。

(2)の場合、その扱いは図書館側へ委任してもらうことを前提とする。その際は丁寧に説明をして、誤解のないように配慮する。図書館として必要度の高い資料を選択してから受入れをする。

[受入方法]

(1) 寄贈図書一覧に記入する。(書籍資料名・寄贈者名・連絡先等)

(2) 購入図書と同じ受入方法で行う。

(3) 山梨県に関係のある書籍資料はY記号、南アルプス市に関する書籍資料はYM記号、南アルプス市の行政に関する書籍資料はYG記号を別置する。

(4) 寄贈者に礼状を発送する。ただし官公庁からの寄贈資料には礼状を発送しない。

7. 委任

この方針に定めるもののほか、資料収集に関する事項については、図書館長が定める。

○南アルプス市立図書館電子図書館サービス実施要綱

令和6年10月16日
教育委員会告示第15号

(趣旨)

第1条 この告示は、南アルプス市立図書館条例施行規則(平成15年南アルプス市教育委員会規則第24号。第4条において「規則」という。)第5条の2第2項の規定に基づき、電子図書館サービスの利用に関し必要な事項を定めるものとする。

(運用方法)

第2条 南アルプス市立図書館(以下「図書館」という。)が提供する電子図書館サービスは、本市と契約する事業者(以下この条及び次条において「契約事業者」という。)が構築する電子書籍配信サービスによるものとし、スマートフォン、タブレット、パソコンその他の電子機器により電子書籍の貸出し等を行うものとする。

2 電子図書館サービスを利用しようとする者(以下「利用者」という。)は、電子図書館サービスを利用するに当たり、次の各号のいずれかの方法によりID及びパスワードを設定し、又は交付を受けるものとする。

(1) 第4条第1号に該当する者 図書館利用カード番号をIDとし、パスワードは利用者本人が設定する。

(2) 第4条第2号に該当する者 館長がID及びパスワードを交付する。

3 図書館は、前項の規定により設定され、又は交付されたID及びパスワードを契約事業者に提供する。

(電子書籍の範囲)

第3条 電子図書館サービスで利用できる電子書籍は、次に掲げるとおりとする。

(1) 契約事業者が配信する電子書籍のうち、図書館が選定したもの

(2) 本市が著作権を有し、又は著作権者等の許諾を受けた資料を電子化したもの

(3) 図書館が企画し、又は実施した各種イベントの関連資料を著作権者等の許諾を受けて電子化したもの

(利用資格)

第4条 利用者は、次の各号のいずれかに該当する者とする。

(1) 規則第3条第2項の規定により図書館利用カードの交付を受けた個人であって、当該カードが失効していないもの

(2) 市内の小中学校に在籍する児童若しくは生徒又は教職員

(ID及びパスワードの取扱い)

第5条 利用者は、ID及びパスワードの取扱いについては、次に掲げるとおりとする。

(1) 利用者は、ID及びパスワードを他人に貸与し、又は譲渡しないこと。

(2) 利用者は、ID及びパスワードを紛失した場合は、速やかに館長に連絡すること。

(3) 利用者の故意又は過失によりID及びパスワードが当該利用者以外のものに使用され、損害が生じた場合は、当該利用者がある責めを負うこと。

(貸出しの点数及び期間)

第6条 同時に貸出しを受けることができる電子書籍の点数は、3点以内とし、貸出期間は、貸出日の翌日から起算して14日以内とする。

2 電子書籍の貸出しを受けた者は、当該電子書籍の貸出期間が満了する前において、

他の利用者から当該電子書籍の貸出し予約がなかった場合は、当該電子書籍の貸出期間を1回に限り延長することができる。この場合において、当該電子書籍の貸出期間は、その期間の延長を申し出た日の翌日から起算して14日以内とする。

3 貸出期間が満了した電子書籍は、自動で返却されるものとする。

(電子書籍の予約)

第7条 利用者は、利用を希望する電子書籍が他の利用者に貸し出されている場合に限り、貸出しの予約をすることができるものとする。この場合において、同時に貸出しの予約ができる電子書籍は、3点以内とする。

2 電子書籍の予約取置期間は、貸出し可能な状態になった日の翌日から起算して7日以内とし、その期間が経過しても当該電子書籍の利用がない場合は、予約は取り消されるものとする。

(通信料金の負担)

第8条 電子図書館サービスを利用する際に発生する通信料は、全て利用者の負担とする。

(著作権法に関する禁止行為等)

第9条 何人も、電子図書館サービスで利用する電子書籍を複製してはならない。

(サービス提供の停止)

第10条 館長は、電子図書館サービスの利用に係る保守点検その他必要と認める場合は、電子図書館サービスの全部又は一部を停止することができる。

(利用の停止)

第11条 館長は、電子図書館サービスの利用に係る不正等により電子図書館サービスを利用することについて不相当と認める場合は、利用者の電子図書館サービスの利用を停止することができる。

(賠償責任)

第12条 電子図書館サービスの電子書籍の貸出し等の行為により生じた損害は、当該行為を行った者が賠償する責めを負うものとし、図書館は一切その責めを負わない。

(その他)

第13条 この告示に定めるもののほか、電子図書館サービスの利用に関し必要な事項は、あらかじめ教育委員会の承認を得て、館長が別に定める。

附 則

この告示は、令和6年11月1日から施行する。

○図書館法

(この法律の目的)

第一条

この法律は、社会教育法（昭和二十四年法律第二百七号）の精神に基き、図書館の設置及び運営に関して必要な事項を定め、その健全な発達を図り、もつて国民の教育と文化の発展に寄与することを目的とする。

(定義)

第二条

この法律において「図書館」とは、図書、記録その他必要な資料を収集し、整理し、保存して、一般公衆の利用に供し、その教養、調査研究、レクリエーション等に資することを目的とする施設で、地方公共団体、日本赤十字社又は一般社団法人若しくは一般財団法人が設置するもの（学校に附属する図書館又は図書室を除く。）をいう。

2 前項の図書館のうち、地方公共団体の設置する図書館を公立図書館といい、日本赤十字社又は一般社団法人若しくは一般財団法人の設置する図書館を私立図書館という。

(図書館奉仕)

第三条

図書館は、図書館奉仕のため、土地の事情及び一般公衆の希望に沿い、更に学校教育を援助し、及び家庭教育の向上に資することとなるように留意し、おおむね次に掲げる事項の実施に努めなければならない。

一 郷土資料、地方行政資料、美術品、レコード及びフィルム収集にも十分留意して、図書、記録、視聴覚教育の資料その他必要な資料（電磁的記録（電子的方式、磁気的方式その他の知覚によつては認識することができない方式で作られた記録をいう。）を含む。以下「図書館資料」という。）を収集し、一般公衆の利用に供すること。

二 図書館資料の分類排列を適切にし、及びその目録を整備すること。

三 図書館の職員が図書館資料について十分な知識を持ち、その利用のための相談に応ずるようにすること。

四 他の図書館、国立国会図書館、地方公共団体の議会に附置する図書室及び学校に附属する図書館又は図書室と緊密に連絡し、協力し、図書館資料の相互貸借を行うこと。

五 分館、閲覧所、配本所等を設置し、及び自動車文庫、貸出文庫の巡回を行うこと。

六 読書会、研究会、鑑賞会、映写会、資料展示会等を主催し、及びこれらの開催を奨励すること。

七 時事に関する情報及び参考資料を紹介し、及び提供すること。

八 社会教育における学習の機会を利用して行つた学習の成果を活用して行う教育活動その他の活動の機会を提供し、及びその提供を奨励すること。

九 学校、博物館、公民館、研究所等と緊密に連絡し、協力すること。

(司書及び司書補)

第四条

図書館に置かれる専門的職員を司書及び司書補と称する。

2 司書は、図書館の専門的事務に従事する。

3 司書補は、司書の職務を助ける。

(司書及び司書補の資格)

第五条

次の各号のいずれかに該当する者は、司書となる資格を有する。

一 大学を卒業した者（専門職大学の前期課程を修了した者を含む。次号において同じ。）で大学において文部科学省令で定める図書館に関する科目を履修したもの

二 大学又は高等専門学校を卒業した者で次条の規定による司書の講習を修了したもの

三 次に掲げる職にあつた期間が通算して三年以上になる者で次条の規定による司書の講習を修了したもの

イ 司書補の職

ロ 国立国会図書館又は大学若しくは高等専門学校の附属図書館における職で司書補の職に相当するもの

ハ ロに掲げるもののほか、官公署、学校又は社会教育施設における職で社会教育主事、学芸員その他の司書補の職と同等以上の職として文部科学大臣が指定するもの

2 次の各号のいずれかに該当する者は、司書補となる資格を有する。

一 司書の資格を有する者

二 学校教育法（昭和二十二年法律第二十六号）第九十条第一項の規定により大学に入学することのできる者で次条の規定による司書補の講習を修了したもの

(司書及び司書補の講習)

第六条

司書及び司書補の講習は、大学が、文部科学大臣の委嘱を受けて行う。

2 司書及び司書補の講習に関し、履修すべき科目、単位その他必要な事項は、文部科学省令で定める。ただし、その履修すべき単位数は、十五単位を下ることができない。

(司書及び司書補の研修)

第七条

文部科学大臣及び都道府県の教育委員会は、司書及び司書補に対し、その資質の向上のために必要な研修を行うよう努めるものとする。

(設置及び運営上望ましい基準)

第七条の二

文部科学大臣は、図書館の健全な発達を図るために、図書館の設置及び運営上望ましい基準を定め、これを公表するものとする。

(運営の状況に関する評価等)

第七条の三

書館は、当該図書館の運営の状況について評価を行うとともに、その結果に基づき図書館の運営の改善を図るため必要な措置を講ずるよう努めなければならない。

(運営の状況に関する情報の提供)

第七条の四

図書館は、当該図書館の図書館奉仕に関する地域住民その他の関係者の理解を深めるとともに、これらの者との連携及び協力の推進に資するため、当該図書館の運営の状況に関する情報を積極的に提供するよう努めなければならない。

(協力の依頼)

第八条

都道府県の教育委員会は、当該都道府県内の図書館奉仕を促進するために、市（特別区を含む。以下同じ。）町村の教育委員会（地方教育行政の組織及び運営に関する法律（昭和三十一年法律第百六十二号）第二十三条第一項の条例の定めるところによりその長が図書館の設置、管理及び廃止に関する事務を管理し、及び執行する

こととされた地方公共団体（第十三条第一項において「特定地方公共団体」という。）である市町村にあつては、その長又は教育委員会）に対し、総合目録の作製、貸出文庫の巡回、図書館資料の相互貸借等に関して協力を求めることができる。

（公の出版物の収集）

第九条

政府は、都道府県の設置する図書館に対し、官報その他一般公衆に対する広報の用に供せられる独立行政法人国立印刷局の刊行物を二部提供するものとする。

2 国及び地方公共団体の機関は、公立図書館の求めに応じ、これに対して、それぞれの発行する刊行物その他の資料を無償で提供することができる。

第二章 公立図書館

（設置）

第十条

公立図書館の設置に関する事項は、当該図書館を設置する地方公共団体の条例で定めなければならない。

第十一条及び第十二条 削除

（職員）

第十三条

公立図書館に館長並びに当該図書館を設置する地方公共団体の教育委員会（特定地方公共団体の長がその設置、管理及び廃止に関する事務を管理し、及び執行することとされた図書館（第十五条において「特定図書館」という。）にあつては、当該特定地方公共団体の長）が必要と認める専門的職員、事務職員及び技術職員を置く。

2 館長は、館務を掌理し、所属職員を監督して、図書館奉仕の機能の達成に努めなければならない。

（図書館協議会）

第十四条

公立図書館に図書館協議会を置くことができる。

2 図書館協議会は、図書館の運営に関し館長の諮問に応ずるとともに、図書館の行う図書館奉仕につき、館長に対して意見を述べる機関とする。

第十五条

図書館協議会の委員は、当該図書館を設置する地方公共団体の教育委員会（特定図書館に置く図書館協議会の委員にあつては、当該地方公共団体の長）が任命する。

第十六条

図書館協議会の設置、その委員の任命の基準、定数及び任期その他図書館協議会に関し必要な事項については、当該図書館を設置する地方公共団体の条例で定めなければならない。この場合において、委員の任命の基準については、文部科学省令で定める基準を参酌するものとする。

（入館料等）

第十七条

公立図書館は、入館料その他図書館資料の利用に対するいかなる対価をも徴収してはならない。

第十八条及び第十九条 削除

（図書館の補助）

第二十条

国は、図書館を設置する地方公共団体に対し、予算の範囲内において、図書館の施設、設備に要する経費その他必要な経費の一部を補助することができる。

2 前項の補助金の交付に関し必要な事項は、政令で定める。

第二十一条及び第二十二条 削除

第二十三条

国は、第二十条の規定による補助金の交付をした場合において、左の各号の一に該当するときは、当該年度におけるその後の補助金の交付をやめるとともに、既に交付した当該年度の補助金を返還させなければならない。

- 一 図書館がこの法律の規定に違反したとき。
- 二 地方公共団体が補助金の交付の条件に違反したとき。
- 三 地方公共団体が虚偽の方法で補助金の交付を受けたとき。

南アルプス市立図書館の概要 2026

編集者 南アルプス市立図書館

発行者 南アルプス市立図書館

発行日 令和8年6月1日

山梨県南アルプス市小笠原1060-1

電話 055-280-3300

FAX 055-284-7101

としよかんは宇宙への旅



南アルプス市立図書館