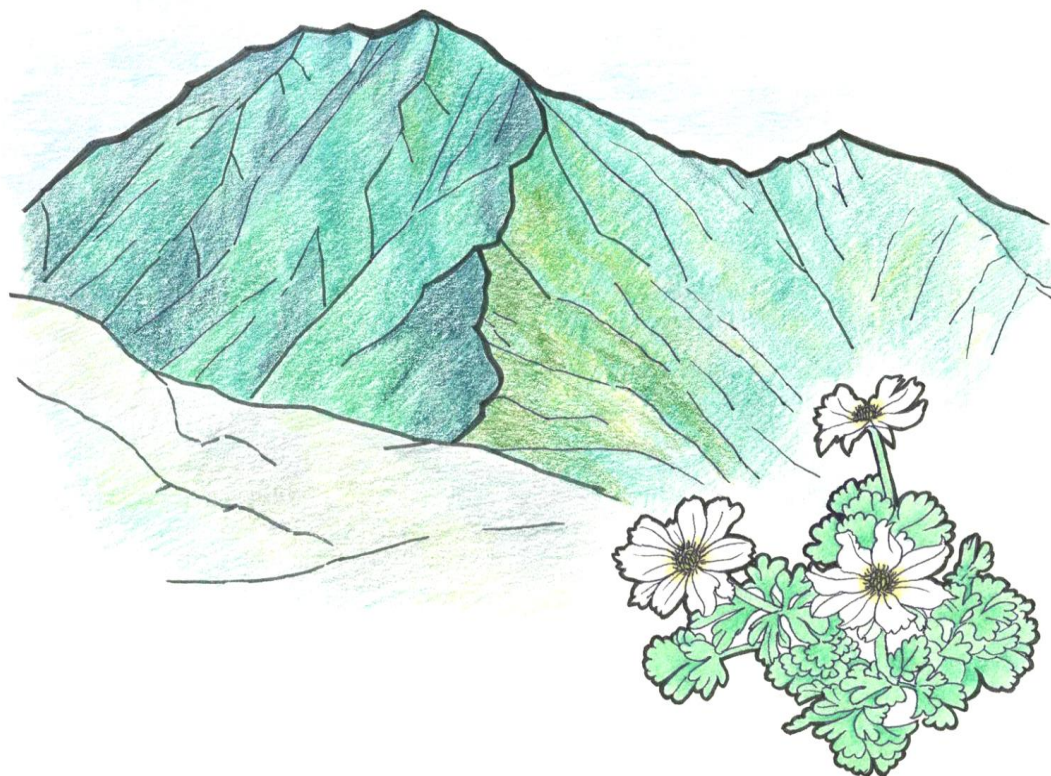


# 南アルプス市立図書館の概要

2020



南アルプス市立図書館

# 南アルプス市立図書館の概要

2020

南アルプス市立図書館

## 凡 例

- 1 この概要は、南アルプス市内の5図書館と1分館の運営をまとめたものである。
- 2 掲載の順序は、中央図書館とその分館である芦安分館、八田ふれあい図書館、白根桃源図書館、わかくさ図書館、甲西図書館の順に羅列した。

# 目 次

1. 南アルプス市の概要	1
2. 図書館のあゆみ	2
3. 施設の概要	6
4. 図書館協議会	8
5. ふるさと人物室運営委員会	8
6. 子どもの読書活動推進協議会	8
7. 図書館の組織と職員数	9
8. 図書館サービスの重点目標	11
9. 2020年度事業計画	12
10. 所蔵資料	17
11. 購入雑誌・新聞一覧	18
12. 2019年度図書館運営状況	20
13. 2019年度事業報告	27

## 資 料

○南アルプス市立図書館条例	35
○南アルプス市立図書館条例施行規則	39
○南アルプス市図書館処務規程	44
○南アルプス市子どもの読書活動推進協議会設置要綱	46
○南アルプス市立図書館資料除籍規程	47
○南アルプス市立図書館資料収集方針	48

# 1 南アルプス市の概要

## (1) 沿革

山梨県の西部に位置し、釜無川右岸に広がる御勅使川の扇状地と、その上流部の南アルプス山系からなる地域で、地理的・地形的に一つのまとまりを形成している。

本市は、平成15年4月1日に、八田村、白根町、芦安村、若草町、楡形町、甲西町の4町2村が合併して南アルプス市となる。南アルプスの主峰北岳を頂点とした東西に細長い形で、面積264.14km<sup>2</sup>、山梨県の総面積の約5.9%を占めており、中部横断自動車道や新山梨環状道路が走る、道路交通網に大変恵まれた場所に位置している。市街地は主として中部横断自動車道沿いに形成されており、芦安地区の大部分は、3,000m級の山々がそびえる南アルプス国立公園に属している。御勅使川扇状地の中央部では、サクランボ、桃、スモモ、ぶどうなどの果樹栽培が盛んに営まれている。農用地が約11%、森林が約73%と西部を中心に緑豊かな地域である。

このような環境を有する本市は、各地区の図書館施設において、図書館ネットワークと配送システムにより、地域間格差なく図書館サービスを行っている。

## (2) 人口

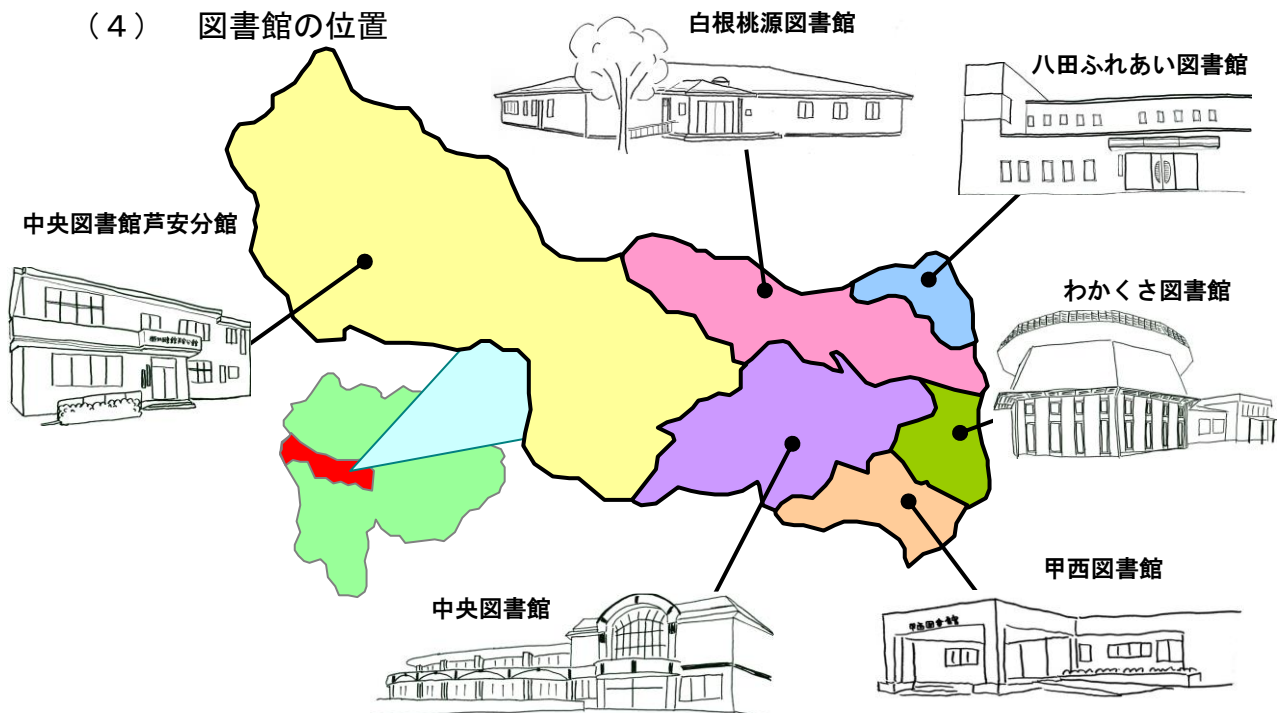
(令和2年4月1日現在)

男	子	.....	35,323人
女	子	.....	36,047人
合	計	.....	71,370人

## (3) 世帯

28,242戸

## (4) 図書館の位置



## 2 図書館のあゆみ

昭和27年 5月	橿形	元小笠原町立小笠原中学校図書館の開館と同時に併設開館
昭和28年12月	橿形	元小笠原警察署のあった建物（現・南アルプス市小笠原282の1）に移転、独立
昭和29年 4月	橿形	県に移管され、県立図書館中巨摩分館となる
昭和30年 4月	橿形	小笠原上町の場（小笠原橋南詰）に移築し19年間運営
昭和47年 1月	白根	白根中央公民館に図書室開設
昭和48年 3月	八田	八田村中央公民館に、公民館付属図書室として開館
昭和48年 4月	橿形	橿形町立中央公民館1階に移転し、公民館内で11年間運営
昭和50年11月	わかくさ	若草町内（藤田 高遠辰雄氏宅）に一坪図書館開設
昭和52年 4月	わかくさ	若草町総合会館がオープンと同時に、会館の1階に中央公民館図書室として開設
昭和53年12月	わかくさ	一坪図書館の開設5ヵ所に増える（下今井 庭山義勝氏宅、鏡中条上村 内田 宏氏宅、十日市場 河西鉄之助氏宅、浅原 飯野友平氏宅）
昭和56年11月	わかくさ	一坪図書館の開設6ヵ所となる（加賀美 松田幸雄氏宅）
昭和57年10月 8日	甲西	甲西町農村環境改善センター落成 センター内に図書室を設置
昭和59年 4月	橿形	県から橿形町に移管される
昭和59年 6月	橿形	橿形町立図書館として誕生し、図書館協議会を設置
昭和62年11月	わかくさ	中央公民館図書室が、同館の2階2倍のスペースに移動
昭和63年	八田	八田村青少年情操センターに、公民館付属図書館として開館
昭和63年12月	わかくさ	蔵書数4,500冊（内児童書1,300冊） 一坪図書館の開設2ヵ所となる（加賀美 松田幸雄氏宅、浅原 飯野友平氏宅）
平成 2年11月30日	白根	白根桃源図書館として開館し、図書館協議会を設置
平成 4年 6月 1日	甲西	図書の貸出を開始し、図書室運営委員会設置規則を施行
平成 4年11月	白根	おはなし広場開始
平成 5年	橿形	図書館建設に関する住民アンケート調査を実施
平成 5年 5月	白根	図書館まつり開始
平成 7年 3月	わかくさ	一坪図書館の開設を終える
平成 8年 9月	橿形	橿形町生涯学習検討委員会を設置、町内各界各層の代表者16名を委員に委嘱
平成 8年11月	橿形	山梨県図書館情報ネットワーク端末機設置
平成 9年 3月	橿形	検討委員会より生涯学習センター建設についての答申書が提出される 設計管理を町内の、（株）土谷設計事務所と斉藤建築設計事務所の共同企業体に決定
平成 9年 4月～7月	橿形	検討委員会の答申を最大限尊重し（仮称）生涯学習センター建築基本計画を策定、同時に図書館の質的サービス体制の充実を図ることを目標に、町立図書館基本計画書・新図書館基本計画を策定
平成10年 2月 3日	白根	図書館の電算化開始
平成10年 5月	橿形	建設請負業者決定（入札）と起工式（5月26日）
平成10年 5月～7月	橿形	図書館電算化基本計画を策定
平成10年 6月	八田	八田村社会教育委員より八田村ふれあい生涯学習館の事業計画について答申書が提出される
平成10年 9月	橿形	電算化準備のために、1ヶ月間休館
平成11年 3月	白根	おはなし会開始
平成11年 4月～9月	橿形	新図書館開館準備のため休館
平成11年10月 1日	橿形	落成式典、図書館開館
平成12年 3月26日	橿形	入館者が10万人になる
平成13年 2月	八田	新図書館開館準備のため休館
平成13年 5月	橿形	ブックリサイクル市開始

平成13年 5月	橿形	持ち込みパソコン席設置
平成13年 6月	八田	八田村高度農業情報センター内に八田村農業関連図書館・愛称「八田ふれあい図書館」として開館
平成13年 6月	橿形	朗読会「いきやりどころ」開始
平成13年 7月	橿形	町立図書館ホームページ開設
平成13年 8月	八田	おはなし会開始
平成13年 8月	八田	こうさく教室開始
平成13年10月	橿形	高校生読書アンケート実施
平成13年10月	橿形	総合学習支援のための学校図書館との連携を図る
平成14年 3月 1日	白根	屋外図書館（ウッドデッキ）オープン
平成14年 5月	白根	インターネット利用者用端末設置
平成14年 6月	八田	情報館・図書館ふれあいまつり開始
平成14年 8月	八田	なつやすみこうさく教室開始
平成14年 9月	橿形	英語のおはなし会開始
平成14年10月	八田	図書館まつり開始
平成14年12月	八田	クリスマス会開始
平成14年12月	わかくさ	新図書館開館準備のため、26年間運営された中央公民館図書室を閉館
平成15年 4月 1日	全館	町村合併により、南アルプス市立八田農業情報関連図書館（市立八田ふれあい図書館）、市立白根桃源図書館、市立橿形図書館、市立甲西図書室と名称変更し、地域館としてスタート 橿形図書館が中央館としての機能を持つ 南アルプス市図書館協議会を設置
	わかくさ	若草生涯学習センター落成式典 併設館として南アルプス市立わかくさ図書館と名称し、地域館として開館
平成15年 4月23日	橿形	子ども読書推進活動優秀図書館として文部科学大臣賞受賞
平成15年 5月 1日	わかくさ	利用者用インターネット開始
平成15年 6月19日	橿形 わかくさ	南アルプス市立図書館ネットワーク開始
平成15年 6月26日	白根	南アルプス市立図書館ネットワーク開始
平成15年 7月 1日	甲西	南アルプス市立図書館ネットワーク開始
平成15年 7月15日	橿形	芦安分館開館
平成15年 7月15日	橿形	文部科学省助成により1年間『子どもの読書推進活動事業』を展開
平成15年11月 7日	全館	ブックスタート事業開始
平成16年 1月	橿形	橿形地区の『子どもの読書調査』実施
平成16年 3月	橿形	『南アルプス市の子どもと読書』発行
平成16年 5月 1日	わかくさ	生涯学習センターの児童ふれあい室を幼児室として開設 持ち込みパソコン利用席設置
平成16年 6月	八田	南アルプス市立図書館ネットワーク開始
平成16年 6月	白根	保育所出前サービス開始
平成16年 7月20日	わかくさ	学習室を用意（若草生涯学習センターの一室を使用）
平成16年11月	全館	『市内小・中学校読書調査』実施。『市立図書館利用に関するアンケート調査』の実施
平成17年 1月	全館	『南アルプス市立図書館利用に関するアンケート』発行
平成17年 2月	八田	おはなし会0. 1. 2. 開始
平成17年 3月	全館	『学校読書調査2004』発行
平成17年 4月 1日	全館	機構改革により生涯学習課の所属から、市立図書館として独立
平成17年 4月	わかくさ	おはなし会0. 1. 2. 開始
平成17年 7月	甲西	新図書館開館準備のため休館 図書搬入・引越し作業
平成17年 7月23日	甲西	南アルプス市役所甲西支所内に、市立甲西図書館開館
平成17年 8月	甲西	おはなし会、工作教室開始

平成18年 2月	わかくさ	環境講座開始
平成18年 5月	甲西	おはなし会0. 1. 2. 開始
平成18年 6月	わかくさ	朗読会「やすらぎ亭」開始
平成18年12月 1日	全館	図書館システムをNEC-LiCS R IIIに変更 図書館独自のホームページを開設し、所蔵資料公開
平成18年 1月16日	全館	インターネットからの図書資料予約受付を開始
平成19年 3月	全館	『ひろげよう子どものせかい—南アルプス市子ども読書推進計画—』発行
平成19年 5月 8日	全館	ホームページにレファレンス事例集公開 メールによるレファレンス受付開始
平成19年 6月 1日	全館	メールマガジン配信開始
平成19年 6月	全館	読み聞かせ講座開始
平成19年 6月	八田	保育所出前サービス開始
平成19年10月	全館	秋のひととき朗読会開始
平成19年10月	全館	秋の子ども読書フェスタ開始
平成19年12月	全館	合同クリスマス会開始
平成20年 1月	全館	図書館朗読入門講座開始
平成20年 1月	甲西	保育所出前サービス開始
平成20年 4月	全館	子どもの読書活動推進協議会設置
平成20年 4月～ 平成21年 3月	全館	ブックスタートアンケートの実施
平成20年10月	全館	公共図書館と学校図書館とのネットワーク運用開始
平成21年 3月	全館	『ブックスタートに関するアンケート』発行
平成21年 3月	八田	農業講座開始
平成21年 4月 1日	全館	ホームページにメールマガジンのバックナンバー公開
平成22年 1月	白根	健康講座開始
平成22年 3月	甲西	朗読会「ふれあい処」開始
平成22年 4月 1日	全館	雑誌の予約開始
平成22年 7月	白根	子ども俳句教室開始
平成22年 7月	全館	子どもの読書活動に関するアンケート調査実施
平成22年 8月	白根	朗読会「きずな亭」開始
平成22年11月	全館	絵本ライブを開始
平成23年 1月	八田	朗読会「おたのしみ処」開始
平成23年 2月25日	全館	『子どもの読書活動に関するアンケート調査2010』発行
平成23年10月	全館	企画展開始
平成24年 3月31日	全館	『ひろげよう子どものせかい—南アルプス市子ども読書推進計画(第2次)—』発行
平成24年 5月	芦安	芦安新緑・やまぶき祭参加
平成25年 3月	全館	市民活動フェスタ参加
平成25年 6月	八田	情報館の情報ネットワークセンターを整備し「おはなしのへや」として開設
平成26年10月	全館	メールマガジン配信終了
平成26年11月	全館	図書館システムをNEC-LiCS-Reに更新 図書館ホームページ変更 Google+で最新情報発信開始 新着図書メール配信開始 全館AV資料、予約取り寄せ、返却サービス開始 ホームページ・検索機より図書の延長サービス開始
平成26年11月	橿形	公衆無線LAN開始
平成26年11月	白根	白根桃源図書館改修工事(照明入替)
平成27年 3月	甲西	甲西図書館床改修工事(絨毯貼)
平成27年 7月	全館	子どもの読書活動に関するアンケート調査実施
平成28年 2月	八田	八田ふれあい図書館閉架書庫改修工事



平成28年 4月	橿形	ふるさと人物室準備委員会設置
平成28年 9月	橿形	橿形図書館リニューアル改修工事
平成28年 9月	甲西	甲西図書館改修工事
平成28年10月 1日	中央	橿形図書館を中央図書館、橿形図書館芦安分館を中央図書館芦安分館に名称変更 中央図書館リニューアルオープン ふるさと人物室オープン、オープン記念式典の開催 中央図書館月曜開館開始
平成28年10月 1日	甲西	甲西図書館リニューアルオープン
平成28年10月 1日	全館	読書通帳運用開始 AV資料専用返却ポスト設置
平成29年 1月 2日	全館	酉年イベントの開催 ライライパネル作製
平成29年 2月	甲西	甲西図書館ブラインド改修工事
平成29年 3月31日	全館	『ひろげよう子どものせかい—南アルプス市子ども読書推進計画(第3次)—』発行
平成29年 5月16日	わかくさ	若草窓口サービスセンター移設に伴い「幼児室」を閉室し、わかくさ図書館内に「幼児絵本コーナー」新設
平成29年 6月～ 平成30年 2月19日	芦安	芦安分館リニューアル工事のため休館
平成29年 9月～ 平成30年 6月	白根	「白根生涯学習センター・白根桃源図書館」新設工事 白根桃源図書館移転 わかくさ・甲西図書館閉架書庫整備(可動式書庫の移設)
平成29年10月	全館	セカンドブック事業開始
平成30年 1月30日	中央	南アルプス市ふるさと人物室運営委員会設置
平成30年 2月 4日	中央	「おとな向けおはなし会」の開始
平成30年 2月19日	芦安	中央図書館芦安分館リニューアルオープン
平成30年 5月～ 平成30年 7月 4日	白根	白根桃源図書館新設・移転準備のため休館
平成30年 7月 5日	白根	「白根生涯学習センター・白根桃源図書館」新築オープン竣工式の開催
平成30年11月	甲西	甲西図書館甲西支所改修工事のため11月4日～12月の土日休館
平成31年 4月	全館	Facebook・Twitterで最新情報発信開始
令和 2年 2月26日～	全館	新型コロナウイルス感染症拡大防止のため事業中止
令和 2年 3月 2日～	全館	新型コロナウイルス感染症拡大防止のため臨時休館

### 3 施設の概要

#### (1) 中央図書館

##### ア 所在地

〒400-0306 南アルプス市小笠原1060-1

TEL 055 (280) 3300

FAX 055 (284) 7101

##### イ 施設

- ① 延床面積 1,442.81㎡
- ② 蔵書収容能力 12万冊(開架7万、閉架5万)
- ③ 開館 昭和59年 6月 1日
- ④ 主要室面積

室名	面積	室名	面積
閲覧室	759.36㎡	学習室	96.00㎡
ふるさと室	26.20㎡	新聞・雑誌コーナー	49.00㎡
おはなしのへや	51.03㎡	ふるさと人物室	26.39㎡
閉架書庫	83.40㎡	その他共有部分	245.23㎡
事務室	106.20㎡		

##### ⑤ 座席数

一般閲覧席	36席	AVブース	12席(4台)
ふるさと室	6席	インターネット席	2席
児童コーナー	16席	持込パソコン席	2席
新聞・雑誌コーナー	16席	電子資料パソコン席	1席
学習室	40席	視覚障害者用パソコン席	1席
キッズコーナー	14席		
特集展示エリア	18席	計	164席

#### (2) 芦安分館

##### ア 所在地

〒400-0241 南アルプス市芦安芦倉518

TEL 055 (282) 7285

##### イ 施設

- ① 延床面積 12.83㎡(芦安支所内)
- ② 蔵書収容能力 1,050冊(開架)
- ③ 開館 平成15年 7月15日

#### (3) 八田ふれあい図書館

##### ア 所在地

〒400-0204 南アルプス市榎原800

TEL 055 (285) 5010

FAX 055 (285) 4912

##### イ 施設

- ① 延床面積 664.8㎡
- ② 蔵書収容能力 7万5千冊(開架3万、閉架4万5千)
- ③ 開館 平成13年 6月 1日
- ④ 主要室面積

室名	面積	室名	面積
閲覧室	235.00㎡	事務室	45.00㎡
地域資料室	35.00㎡	学習室	42.80㎡
おはなしのへや	40.00㎡	その他共有部分	142.00㎡
閉架書庫	125.00㎡		

##### ⑤ 座席数

一般閲覧席	24席	AVブース	9席(3台)
児童コーナー	12席	インターネット席	2席
新聞・雑誌コーナー	10席		
地域資料室	6席		
学習室	9席	計	72席

(4) 白根桃源図書館

ア 所在地

〒400-0222 南アルプス市飯野2804-1  
TEL 055(284)6010  
FAX 055(282)3914

イ 施設

- ① 延床面積 473.19㎡
- ② 蔵書収容能力 5万9千冊(開架2万、閉架3万9千)
- ③ 開館 平成2年11月30日
- ④ 主要室面積

室名	面積	室名	面積
閲覧室	194.32㎡	事務室	30.41㎡
閉架書庫	52.36㎡	その他共有部分	196.10㎡

⑤ 座席数

一般閲覧席	18席	AVブース	2席(2台)
児童閲覧席	4席	インターネット席	1席
児童用スツール	5席		
カウンター閲覧席	8席	計	38席

(5) わかくさ図書館

ア 所在地

〒400-0337 南アルプス市寺部725-1  
TEL 055(283)1501  
FAX 055(283)8312

イ 施設

- ① 延床面積 271.84㎡
- ② 蔵書収容能力 3万9千冊(開架2万5千、閉架1万4千)
- ③ 開館 平成15年4月1日
- ④ 主要室面積

室名	面積	室名	面積
閲覧室	191.65㎡	事務室	28.35㎡
閉架書庫	24.30㎡	その他共有部分	27.54㎡

⑤ 座席数

一般閲覧席	12席	AVブース	6席(2台)
児童コーナー	6席	インターネット席	1席
新聞・雑誌コーナー	3席		
幼児コーナー	2席	計	30席

(6) 甲西図書館

ア 所在地

〒400-0403 南アルプス市鮎沢1212  
TEL 055(282)7291  
FAX 055(282)7296

イ 施設

- ① 延床面積 446.25㎡
- ② 蔵書収容能力 3万8千冊(開架2万5千、閉架1万3千)
- ③ 開館 平成17年7月23日
- ④ 主要室面積

室名	面積	室名	面積
閲覧室	371.05㎡	事務室	29.30㎡
閉架書庫	35.50㎡	その他共有部分	10.40㎡

⑤ 座席数

一般閲覧席	20席	インターネット席	1席
児童コーナー	6席		
学習コーナー	12席		
AVブース	2席(1台)	計	41席

## 4 図書館協議会

図書館協議会は、図書館の運営について地域住民の声を図書館運営に反映させると共に、教育委員会又は館長の諮問に応ずるために設置されたものであり、図書館奉仕活動についても、館長に対し意見を述べる機関である。

委員の任期は2年とし、会長、副会長を置く。

### 図書館協議会委員

氏名	性別	選出地区	任期
井上 洋美	女	八田	R3.3
清水 すみ子	女	白根	〃
中込 和代	女	白根	〃
鈴木 一江	女	芦安	〃
平間 恵美子	女	若草	〃
市川 利仁	男	若草	〃
相原 真樹	男	楡形	〃
石川 昭子	女	楡形	〃
石川 文子	女	甲西	〃
武井 文雄	男	甲西	〃

## 5 ふるさと人物室運営委員会

南アルプス市楡形生涯学習センター内に設置した南アルプス市ふるさと人物室の運営について協議するための機関である。

委員の任期は2年とし、委員長、副委員長を置く。

### 南アルプス市ふるさと人物室運営委員

氏名	性別	区分	任期
望月 健男	男	学識経験者	R4.1
江宮 隆之	男	学識経験者	〃
平間 恵美子	女	図書館協議会会長	〃
森田 享子	女	元図書館長	〃
斎藤 秀樹	男	市職員 文化財課	〃
岩間 修司	男	市職員 図書館長	〃

## 6 子どもの読書活動推進協議会

子どもの読書活動推進協議会は、「南アルプス市子どもの読書活動推進計画」に基づき、子どもの読書活動の効果的な推進を図るための機関である。

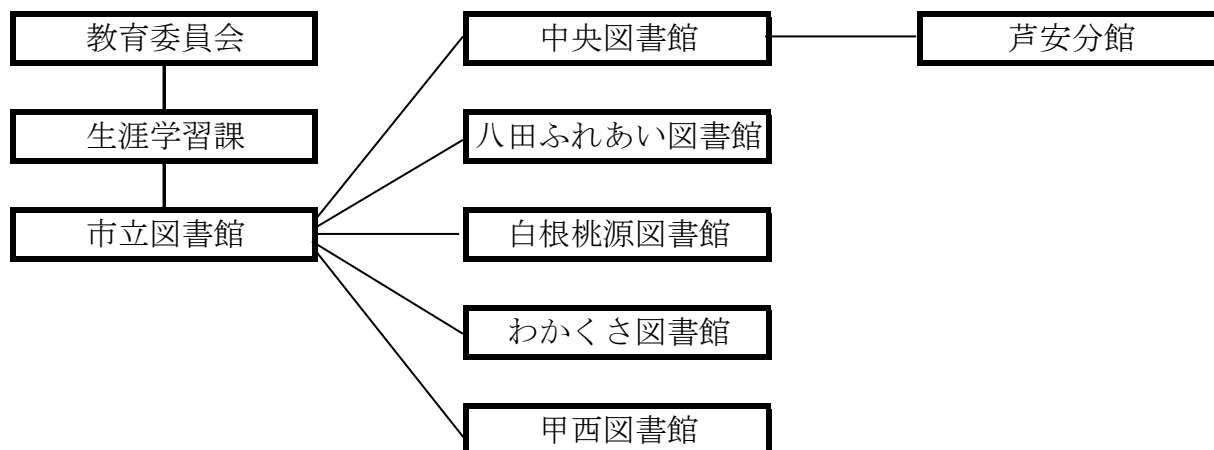
委員の任期は2年とし、会長、副会長を置く。

### 子どもの読書活動推進協議会委員

氏名	性別	役職名	任期
石川 文子	女	図書館協議会 委員	R4.3
山本 幸希	女	南アルプス市連合PTA 会長	〃
山本 薫	男	南アルプス市保育所保護者会 会長	〃
上田 弥生	女	図書館ボランティア 代表	〃
川崎 将人	男	楡形中学校 校長	〃
河野 瑞穂	女	若草南小学校 校長	〃
山口 あずさ	女	小笠原小学校 教諭	〃
名取 みよ子	女	大明小学校 司書	〃
内田 陽子	女	八田中学校 司書	〃
内田 一也	男	子育て支援課 課長	〃
浅利 司	男	学校教育課 課長	〃
岩間 修司	男	市立図書館 館長	〃

## 7 図書館の組織と職員数

### (1) 組織



### (2) 職員

区分		中央図書館		八田ふれあい図書館		白根桃源図書館	
		数	内有資格	数	内有資格	数	内有資格
館長	正規	1	0	1 (兼任)	0	1 (兼任)	0
職員	正規	10	8	0	0	0	0
	会計年度任用職員	4	3	2	2	2	2

区分		わかくさ図書館		甲西図書館		芦安分館	
		数	内有資格	数	内有資格	数	内有資格
館長	正規	1 (兼任)	0	1 (兼任)	0	1 (兼任)	0
職員	正規	0	0	0	0	0	0
	会計年度任用職員	2	2	2	2	1 (パート)	0

### (3) 勤務体制

#### 中央図書館

	時間	人数				
		月	火	水・木	金	土・日・祝
職員	8:30~17:15	4 (6)	10			3 (5)
	10:30~19:15	1	2			
会計年度任用職員 (パート)	8:45~17:15		1		1	
	10:45~19:15	2		1	2	
	17:15~19:15		1			
アルバイト						3

芦安分館

	火・金	
	時間	人数
会計年度任用職員 (パート)	8:45~17:15	1

八田ふれあい図書館

	火～金		土・日・祝日 (5月5日)	
	時間	人数	時間	人数
職員	8:45~17:15	1	8:45~17:15	3
	9:30~18:15	1		
会計年度任用職員 (パート)	9:45~18:15	1		
アルバイト				

白根桃源図書館

	火～金		土・日・祝日 (5月5日)	
	時間	人数	時間	人数
職員	8:45~17:15	1	8:45~17:15	3
	9:30~18:15	1		
会計年度任用職員 (パート)	9:45~18:15	1		
アルバイト				

わかくさ図書館

	火～金		土・日・祝日 (5月5日)	
	時間	人数	時間	人数
職員	8:45~17:15	1	8:45~17:15	3
	9:30~18:15	1		
会計年度任用職員 (パート)	9:45~18:15	1		
アルバイト				

甲西図書館

	火～金		土・日・祝日 (5月5日)	
	時間	人数	時間	人数
職員	8:45~17:15	1	8:45~17:15	3
	9:30~18:15	1		
会計年度任用職員 (パート)	9:45~18:15	1		
アルバイト				

## 8 図書館サービスの重点目標

### I 運営の基本方針

1. 市民の暮らしに役立つサービス
2. 児童、青少年へのサービス
3. 文化活動の場を提供するサービス
4. 視聴覚資料・外国語資料のサービス
5. 高齢者や障害者にやさしいサービス

### II 重点目標

1. 図書館サービスの拡大
  - (1) 市民の学習活動を高めるための環境を整備し、地域や市民の課題解決のための調査・研究を支援するレファレンスサービスをより活発にする。
  - (2) 図書館に来館しにくい人にも等しくサービスを提供し、利用者層を拡大するために事業の工夫をおこない、図書館報の発行、広報、ホームページ等でPRをする。
  - (3) 『南アルプス市子どもの読書活動推進計画』『南アルプス市の教育振興プラン』に基づき、保育所や学校、関係団体等の連携を深め、子どもから大人まで幅広い年齢層の市民の学びに役立つサービスを効果的に展開する。
2. 図書館資料の充実
  - (1) 多様で魅力的な資料を収集し、新鮮な書架管理や蔵書構成に努める。
  - (2) 利用者の求める資料を提供するために、一般図書をはじめ、児童図書、大活字本、外国語図書等多様な資料の充実に努める。
  - (3) レファレンスサービスに対応できる参考図書を充実し、提供する。
  - (4) 南アルプス市関係資料の収集と整備を行う。
  - (5) 住民の国際理解を高めるため、友好都市の資料を収集し、提供する。
  - (6) 視聴覚資料等新しいメディアに対応する資料および各種のデータベースを順次充実する。
  - (7) 地域の特性を活かしながら各館で特色ある蔵書構成を行う。
    - 中央図書館→地域資料及び中央館としての総合収集
    - 八田ふれあい図書館→農業関係資料
    - 白根桃源図書館→文学関係資料
    - わかくさ図書館→ユネスコエコパーク関係資料
    - 甲西図書館→子育て関係資料
3. 本と人、人と人のふれあう場を提供
  - (1) 複合施設等の利便性を生かして有効に利用できるような場を提供する。
  - (2) 乳幼児から高齢者まで、すべての年齢に応じた図書館活動を展開する。
  - (3) グループでの学習を支援し、創造的な文化活動の場を提供する。

### III 数値目標

・新型コロナウイルス感染症拡大防止のため、一部制限付き開館を行っており、今後とも事業の中止及び縮小しての開催が続くと想定される。そのため令和2年度は、目標設定が見込めないため目標値の設定はしない。

## 9 令和2年度事業計画

### 全館事業

#### 大人向け事業

事業名	開催日等	内容等	備考
ふるさと人物室 第8回展示	4月11日～ 9月13日	博－ひろめる－ 廣瀬元恭	延期
ふるさと人物室 第8回展示 講演会	7月12日		延期
シニア講座	6月	あじさいのつるし飾り ホームページで型紙と作り方を掲載	
	8月	未定 (中央・八田)	
	12月9日	未定 (中央・甲西)	
	2月17日	未定 (中央・白根)	
図書館でシネマ (小学校高学年～大人)	随時開催	未定	
安藤家住宅朗読会	8月 6日	図書館ボランティア 文化財課職員 図書館職員	中止
ふるさと人物室 第9回展示	10～3月	滅－めつ－ 小野徹	
ふるさと人物室 第9回展示 講演会	10月	未定	
図書館スキルアップ講座	10月15日	ボランティア養成講座	
	10月22日		
	10月29日		
図書館フェスタ	11月	全館共通展示と図書館ラリー	
秋のひととき 朗読会	11月14日	図書館ボランティア 図書館職員	
図書館講演会	11月28日	未定	
図書館福袋	1月	テーマ別図書とプレゼントが入った福袋	
大人向け おはなし会	2月21日	図書館ボランティア 図書館職員	
市民活動フェスタ 参加	3月	工作 チランの配布 プレゼント	



## 子ども向け事業

事業名	開催日等	内容等	備考
ブックスタート	年23回	ブックスタートの説明 絵本2冊配布 図書館利用案内 おはなし会の案内 ミニおはなし会の実演	
セカンドブック	10～11月	小学校1年生に希望の本1冊 「本、みつけた！」冊子 配布	
図書館でシネマ (幼児～大人)	随時開催	未定	
七夕かざり	7月	「短冊を飾って願いをかこう」	中止
夏休み 図書館クイズラリー	7月20日～ 8月3日	「本をかりて おみくじひいて クイズにチャレンジ」	中止
子ども科学実験 あそび	8月18日 8月20日	「スライムをつくろう！」 会場：甲西・八田	中止
子ども環境講座	7月28日 7月29日 7月30日	エコ工作教室 環境課職員 図書館職員 会場：わかくさ・白根・中央	中止
読書感想文 おたすけ隊	8月4日 8月5日 8月6日	読書感想文の書き方教室 講師：石川文子氏 会場：白根・中央・わかくさ	中止
安藤家住宅で 昔遊びとおはなし会	8月5日	昔遊び おはなし会 文化財課職員 図書館職員	
子ども講演会	10月24日	未定	
図書館フェスタ	11月	絵本の福袋	
ビブリオバトル	11月21日	未定	
クリスマス会	12月12日	図書館ボランティア 図書館職員	
親子工作教室	1月17日	未定	

## 中央図書館

事業名	開催日等	内容等	備考
春のおはなし会 スペシャル	4月25日	おはなし 大型紙芝居 手あそび 工作 図書館ボランティア 図書館職員	中止
ブックリサイクル市	4月25日～	保存期限の過ぎた雑誌の無料提供 個人の不用本を無料提供	中止
朗読会 「いきやりどころ」	6月13日	図書館ボランティア 図書館職員	中止
	8月22日		中止
	1月23日		
おはなし会 0. 1. 2.	毎月第1 火曜日	わらべうた 読み聞かせ 手袋人形 など 図書館ボランティア 図書館職員	
おはなし会	毎週土曜日	おはなし 読み聞かせ 紙芝居など 図書館ボランティア 図書館職員	
朗読・音訳奉仕活動	月1回	「声の広報」テープ作りと視覚障がい者への宅配 デイスサービスゆうかり 図書館ボランティア 図書館職員	
	月1回		
対面朗読	毎週木曜日	視覚障がい者への朗読サービス 図書館ボランティア 図書館職員	
福祉施設 出前サービス	年1回	楡形荘 おはなし 紙芝居など 図書館ボランティア 図書館職員	
保育所出前サービス	未定	おはなし 手袋人形 パネルシアター など 図書館ボランティア	
児童館のおはなし会	5月28日	手袋人形 わらべうた 読み聞かせ 図書館職員	中止
	3月11日		
団体貸出	年12回	保育所・児童館など8箇所にも本の貸出し 福祉施設1箇所にも本の貸出し	
	年4回		

## 芦安分館

事業名	開催日等	内容等	備考
芦安新緑 やまぶき祭参加	5月10日	工作 オリジナルファイル・しおり配布 雑誌リサイクル	中止
夏休み工作教室	夏休み期間中	未定	
秋のおたのしみ会	10月	未定	
冬の工作教室	冬休み期間中	未定	
生きがい活動支援 通所事業	毎月第4水曜日	朗読 読み聞かせ 図書館ボランティア 図書館職員	

## 八田ふれあい図書館

事業名	開催日等	内容等	備考
春のおはなし会 スペシャル	5月16日	大型紙芝居 パネルシアター 手あそび 工作 など 図書館ボランティア 図書館職員	中止
ブックリサイクル市	5月16日～	保存期限の過ぎた雑誌の無料提供	中止
朗読会 「おたのしみ処」	7月 4日 ----- 2月 6日	図書館ボランティア 図書館職員	----- 中止
子どもボランティア	8月 5日	カウンター業務の手伝い 本の整理など 図書館職員	中止
おはなし会 0. 1. 2.	毎月第2・4 火曜日	わらべうた 読み聞かせ 手袋人形 手あそびなど 図書館ボランティア 図書館職員	
おはなし会	毎月第3 土曜日	おはなし 読み聞かせ 紙芝居 手袋人形など 図書館ボランティア 図書館職員	
保育所出前サービス	未定	読み聞かせ 手袋人形 パネルシアター 手あそびなど 図書館ボランティア 図書館職員	
児童館のおはなし会	5月15日 ----- 3月 5日	手袋人形 わらべうた 読み聞かせ 図書館職員	----- 中止
団体貸出	年12回	保育所・福祉施設など6箇所に本の貸出し	

## 白根桃源図書館

事業名	開催日等	内容等	備考
おはなし会 スペシャル	5月23日	おはなし 大型絵本 人形劇 工作 など 図書館ボランティア 児童館職員 図書館職員	中止
ブックリサイクル市	5月23日～	保存期限の過ぎた雑誌の無料提供	中止
子どもボランティア	8月 6日	カウンター業務の手伝い 本の整理など 図書館職員	中止
朗読会 「きずな亭」	8月 8日 ----- 3月 6日	図書館ボランティア 図書館職員	----- 中止
おはなし広場	毎月第2 土曜日	読み聞かせ 紙芝居 パネルシアター 手あそびなど 福祉施設「ともろうらんど」の子ども対象 図書館ボランティア 図書館職員	
おはなし会 0. 1. 2.	毎月第1・3 金曜日	わらべうた 読み聞かせ 手袋人形など 図書館ボランティア 図書館職員	
おはなし会	毎月第4 土曜日	おはなし 読み聞かせ エプロンシアターなど 図書館ボランティア 図書館職員	
保育所出前サービス	未定	おはなし 読み聞かせ パネルシアターなど 図書館ボランティア 図書館職員	
児童館のおはなし会	5月12日 ----- 1月26日	手袋人形 わらべうた 読み聞かせ 図書館職員	----- 中止
団体貸出	年12回	保育所・健康増進課など9箇所に本の貸出し	

## わかくさ図書館

事業名	開催日等	内容等	備考
春のおはなし会 スペシャル	5月 9日	大型絵本 腹話術 パネルシアター 手あそび 工作 展示 図書館ボランティア 児童館職員 図書館職員	中止
ブックリサイクル市	5月 9日～	保存期限の過ぎた雑誌の無料提供	中止
子どもボランティア	8月 4日	カウンター業務の手伝い 本の整理など 図書館職員	中止
おはなし会 0. 1. 2.	毎月第3・4 水曜日	読み聞かせ 手あそび わらべうた パネルシアターなど 図書館ボランティア 図書館職員	
おはなし会	毎月第2 土曜日	おはなし 読み聞かせ 紙芝居 腹話術 わらべうた 図書館ボランティア 図書館職員	
朗読会 「やすらぎ亭」	7月18日 ----- 12月 5日	図書館ボランティア 図書館職員	----- 中止
保育所出前サービス	未定	わらべうた 手あそび 読み聞かせ 紙芝居 パネルシアター 図書館ボランティア 図書館職員	
児童館のおはなし会	5月22日 ----- 6月25日	手袋人形 わらべうた 読み聞かせ 図書館職員	中止
	----- 1月22日 ----- 2月25日		中止
団体貸出	年12回	保育所・ふれあいセンターなど14箇所に本の貸出し	

## 甲西図書館

事業名	開催日等	内容等	備考
春のおはなし会 スペシャル	5月 2日	おはなし わらべうた パネルシアター 工作 図書館ボランティア 図書館職員	中止
ブックリサイクル市	5月 2日～	保存期限の過ぎた雑誌の無料提供	中止
子どもボランティア	8月 7日	カウンター業務の手伝い 本の整理など 図書館職員	中止
朗読会 「ふれあい処」	5月 9日 ----- 9月12日	図書館ボランティア 図書館職員	----- 中止
おはなし会 0. 1. 2.	毎月第2・4 木曜日	わらべうた 手あそび 読み聞かせ 紙芝居 など 図書館ボランティア 図書館職員	
おはなし会	毎月第1 土曜日	わらべうた 読み聞かせ 紙芝居 パネルシアター など 図書館ボランティア 図書館職員	
保育所出前サービス	未定	わらべうた 手あそび 読み聞かせ など 図書館ボランティア 図書館職員	
児童館のおはなし会	5月 1日 ----- 2月 5日	手袋人形 わらべうた 読み聞かせ 図書館職員	----- 中止
団体貸出	年12回	保育所・児童クラブなど8箇所に本の貸出し	

## 10 所蔵資料

		中 央	八 田 ふれあい	白根桃源	わかくさ	甲 西	合 計
図 書	一般書	101,347	60,569	28,475	32,246	19,126	241,763
	児童書	39,302	27,892	14,122	19,553	17,226	118,095
視 聴 覚 資 料	ビデオ テープ	35	917	35	229	2	1,218
	C D	1,800	284	93	332	97	2,606
	カセット	0	2	0	44	0	46
	D V D	975	250	252	519	214	2,210
	C D - R O M	44	8	6	3	12	73
	D V D - R O M	167	0	9	0	0	176
	D A I S Y	37	0	8	0	0	45
合 計		143,707	89,922	43,000	52,926	36,677	366,232

		中 央	芦 安	八 田 ふれあい	白根桃源	わかくさ	甲 西	合 計
逐 次 刊 行 物	新聞(紙)	16	0	7	6	5	5	39
	雑誌(誌)	165	8	52	51	45	45	366
	内購入	(140)	(7)	(45)	(41)	(40)	(41)	(314)

購入図書の推移（除：寄贈）

	中 央	八 田 ふれあい	白根桃源	わかくさ	甲 西	合 計
H27	5,056	1,521	1,568	1,509	1,482	11,136
H28	5,002	1,366	1,405	1,367	1,356	10,496
H29	5,042	1,553	1,620	1,573	1,631	11,419
H30	4,737	1,590	1,609	1,571	1,643	11,150
R1	4,250	1,531	1,429	1,389	1,455	10,054

# 11 購入雑誌・新聞一覧

ち=中央 あ=芦安 は=八田  
し=白根 わ=わかくさ こ=甲西

雑誌

	雑誌名	購入館
週刊	AERA	ち
	週刊朝日	ち
	週刊エコノミスト	ち
	週刊金曜日	ち
	週刊サンデー毎日	ち
	週刊新潮	ち わ
	週刊東洋経済	ち
	週刊文春	ち
	週刊ベースボール	ち
	ステラ	ち
	TIME (英語)	ち
	日経ビジネス	ち
	ニューズウィーク日本版	ち
隔週	オレンジページ	ち あ は し わ こ
	キネマ旬報	ち
	クロワッサン	ち は し こ
	サッカーダイジェスト	ち
	Sports Graphic Number	ち は わ こ
	Tarzan	ち
	つり情報	ち
	婦人公論	ち は し こ
	BRUTUS	ち
	プレジデント	ち し こ
	モノマガジン	ち
月刊	アニメージュ	ち
	安心	あ
	&Premium	し こ
	ハルメク	わ
	一個人	ち は こ
	田舎暮らしの本	あ
	with	し
	Airline	ち
	栄養と料理	ち
	ESSE	ち あ は し
	NHKきょうの健康	ち は し こ
	NHKきょうの料理	ち あ は し わ こ
	NHKきょうの料理ビギナーズ	わ
	NHK趣味の園芸	ち は し こ
	NHKすてきにハンドメイド	ち は し わ こ
	LDK	こ
	オートバイ	ち
	オール読物	ち
	Oggi	ち
	おとなの週末	は
	音楽の友	ち
	かがくのとも	ち は し わ こ
	岳人	ち
	CUT	は
	家庭画報	ち
	カメラマン	ち
	からだにいいこと	し
	CAPA	ち
	CanCam	ち
	CREA	ち
	GLOW	ち
	群像	ち
	経済界	ち
	月刊クーヨン	ち こ
	月刊GoodsPress	し
	月刊基ワールド	ち
	月刊サッカーマガジン	し
月刊NEWSがわかる	こ	
月刊バスケットボール	ち	

	雑誌名	購入館
月刊	月刊バレーボール	ち
	月刊ピアノ	ち
	月刊MOE	ち は し わ こ
	現代詩手帖	ち
	現代農業	は
	剣道時代	ち
	子供の科学	ち
	こどものくにチューリップ版	し
	子どものしあわせ	ち
	こどものとも	ち は し わ こ
	こどものとも0. 1. 2.	ち は し わ こ
	こどものとも年少版	ち は し わ こ
	こどものとも年中向き	ち は し わ こ
	子どもの本棚	ち
	ゴルフダイジェスト	ち は
	CYCLE SPORTS	ち
	サライ	ち し わ
	サンキュ!	は
	散歩の達人	し
	JTB時刻表	ち
	柔道	ち
	将棋世界	ち
	小説現代	ち
	スキーグラフィック	ち
	SCREEN	ち し こ
	stereo	ち
	STORY	わ
	SPRING	こ
	相撲	ち
	正論	ち
	世界	ち
	Seventeen	ち
	ソトコト	わ
	ダイヤモンドZai	こ
	ダ・ヴィンチ	ち は し わ こ
	たくさんのふしぎ	ち は し わ こ
	旅の手帖	は
	たまごクラブ	ち は し わ
	短歌	ち
	ちいさいなかま	ち
	ちいさなかがくのとも	ち
	地上	は
	中央公論	ち し
	鉄道ファン	ち
	テニスマガジン	ち
天然生活	は	
天文ガイド	ち	
driver	ち	
日経ウーマン	し	
日経エンタテイメント!	ち は わ	
日経TRENDY	は	
日経PC21	ち	
日経マネー	ち	
Newton	ち は し わ こ	
のびのび子育て	ち	
non・no	は し	
俳句	ち	
Hanako	ち は わ	
母の友	ち	
PHP	ち	
BE-PAL	し こ	
Paprika	わ	
ひよこクラブ	し わ こ	

	雑誌名	購入館
月刊	婦人画報	こ
	文藝春秋	ち
	VERY	ち は し わ こ
	本の雑誌	ち
	毎日が発見	ち
	Marisol	し こ
	みんなの図書館	ち
	MEN'S NON-NO	は し
	MUSICA	ち
	MORE	は わ こ
	モーターマガジン	ち わ
	山と渓谷	ち し
	山梨の園芸	ち
	ランナーズ	ち
	LEE	ち は し こ
	陸上競技マガジン	ち
	旅行読売	ち
	歴史街道	ち
	レタスクラブ	は し
	rokin'on	ち
	わかさ	は
隔月	明日の友	ち
	いいね	は
	一枚の絵	ち
	NHKガッテン!	は し わ
	NHK趣味の園芸やさいの時間	ち
	Ku:nel	ち
	暮しの手帖	ち は し わ こ
	COTTON TIME	ち は わ
	kodomoe	わ
	子どもと読書	ち
	【住まいの設計】	ち は し わ こ
	SAY3	は わ
	装苑	ち
	ドゥーパ!	こ
	日経ヘルス	ち わ
	日本児童文学	ち
	ねーねー	わ
	HOUSING	ち
	モダンリビング	ち
	やさしい畑	は
	ランドネ	あ
和楽	わ	
ワールド空手	ち	
季刊	AERA with kids	ち
	イラストレーション	ち
	うかたま	ち
	美しいキモノ	ち
	園芸ガイド	は わ
	会社四季報	ち
	かぞくのじかん	ち は
	この本読んで!	ち
	チルチンぴと	ち
	ナチュラルラ	ち
	農耕と園芸	ち
	Pre-mo	こ
	プレジデントFamily	ち
	Baby-mo	ち は
	コットンフレンド	あ
年10	MEN'S CLUB	ち
年3	甲斐	ち
年	環境会議	わ
2	私のカントリー	ち は し こ
不定期	Yスポーツ	ち

	雑誌名	購入館
寄贈	imagination	ち し
	ESSE	こ
	甲斐山岳	ち
	郭公	ち し
	月刊インドネシア	ち
	現代の図書館	ち
	研	し
	皇室	ち
	国立国会図書館月報	ち
	鼓動	ち
	今	ち は し わ こ
	The Yamanashi Grapevine	ち
	詩笛	ち
	自由思想	ち
	新・田舎人	は
	川柳甲斐野	ち
	ダ・ヴィンチ	は
	地域と社会	ち は
	図書	し
	図書館雑誌	ち
	ノジュール	ち
	Paprika	し
	ひととき	ち
	Fishing Cafe	ち し
	Mart	わ
	みぎわ	ち は し わ
	山梨てくてく	ち は し わ こ
	山梨学院生涯学習センター紀要	ち
	山梨県立考古博物館研究紀要	ち
	山梨県立博物館研究紀要	ち
山梨県立美術館研究紀要	ち は	
Linkids (はっぴーママ山梨版)	ち あ は し わ こ	

新聞

	紙名	購入館	
日刊	赤旗	ち	
	朝日新聞	ち は し わ こ	
	公明新聞	ち	
	産経新聞	ち こ	
	サンケイスポーツ	ち は	
	スポーツ日本	ち は し わ	
	スポーツ報知	ち こ	
	The Japan News	ち	
	日刊スポーツ	ち し	
	日本経済新聞	ち は し わ	
	農業新聞	は	
	毎日小学生新聞	ち	
	毎日新聞	ち は し わ	
	山梨日日新聞	ち は し わ こ	
	読売新聞	ち は し こ	
	週刊	朝日中高生新聞	ち
	週刊	週刊読書人	ち

## 12 2019年度図書館運営状況

### (1) 会議の開催状況

#### ア 図書館協議会

- 第1回 7月 2日 図書館の運営について
- 第2回 11月 29日 山梨県図書館大会参加
- 第3回 2月 20日 図書館の運営・図書館利用状況について

#### イ ふるさと人物室運営委員会

- 第1回 4月 3日 第6回展示内覧会
- 第2回 10月 2日 第7回展示内覧会
- 第3回 2月 7日 運営委員会第3期委嘱式

#### ウ 子どもの読書活動推進協議会

- 第1回 7月 4日 協議委員委嘱式
- 第2回 2月 18日 子どもの読書活動推進計画（第3次）について・子どもの読書環境の現状について

### (2) 利用状況

#### ア 年間開館日数

	中 央	芦安分館	八田ふれあい	白根桃源	わかくさ	甲 西
平日	191	89	167	167	167	167
土・日・祝	106	0	93	93	93	93
合計日数(日)	297	89	260	260	260	260

イ 中央図書館年間入館者数 157,116人

#### ウ 年間個人登録者数

	中 央	芦安分館	八田ふれあい	白根桃源	わかくさ	甲 西	合計
登録者(人)	720	2	152	149	157	118	1,298

エ 個人登録者総数 44,025人

オ 年間個人利用者数 8,476人（昨年度、資料の貸出利用が1回以上あった人の数）

カ 団体登録者総数 255団体

#### キ 年間読書通帳発行数

	中 央	芦安分館	八田ふれあい	白根桃源	わかくさ	甲 西	合計
一般	31	0	8	8	5	16	68
児童	116	0	50	44	54	19	283
館合計	147	0	58	52	59	35	351

#### ク 目標達成度

項目	資料貸出数	図書館事業参加者数	レファレンス・サービス件数	HP総アクセス数
H30年度実績	440,914点	16,231人	6,767件	1,301,090件
目標数値	454,141点	16,718人	6,970件	1,340,122件
2019年度数値	420,961点	14,209人	6,428件	1,494,873件
対目標値比	7%減	15%減	7%減	11%増

※新型コロナウイルス感染症拡大防止のため2月26日～事業中止・3月2日～臨時休館



ケ 月別貸出・利用者数

※各統計ともインターネットの数値は、図書館ホームページ及び検索機で延長した数  
 ※利用者は延べ人数

館名	中 央		芦 安		八田ふれあい		白根桃源		わかくさ		甲 西		インターネット		合 計	
	貸出数	利用者数	貸出数	利用者数	貸出数	利用者数	貸出数	利用者数	貸出数	利用者数	貸出数	利用者数	貸出数	利用者数	貸出数	利用者数
4月	15,588	3,488	136	40	4,042	851	4,976	993	5,429	1,015	4,976	932	794	794	35,941	8,113
5月	14,651	3,313	128	56	3,814	752	4,390	827	5,370	936	4,328	808	899	899	33,580	7,591
6月	13,136	2,828	115	41	4,323	905	5,357	1,102	5,158	1,002	5,155	887	744	744	33,988	7,509
7月	16,541	3,721	110	48	4,536	956	5,941	1,217	5,873	1,207	5,246	1,000	930	930	39,177	9,079
8月	18,194	4,171	143	48	4,895	1,077	5,992	1,204	6,601	1,401	5,990	1,148	809	809	42,624	9,858
9月	16,052	3,590	94	37	4,159	856	4,907	973	4,853	1,000	5,637	972	804	804	36,506	8,232
10月	16,048	3,548	102	38	4,199	915	4,940	1,015	5,411	1,067	4,907	920	732	732	36,339	8,235
11月	15,952	3,498	108	37	4,533	926	5,286	1,036	6,345	1,126	5,858	997	812	812	38,894	8,432
12月	14,141	3,187	102	36	4,024	829	4,479	901	5,292	951	4,940	878	789	789	33,767	7,571
1月	16,419	3,669	146	55	4,940	963	5,292	1,055	5,718	1,059	5,771	1,015	1,033	1,033	39,319	8,849
2月	18,232	3,868	80	31	5,309	1,034	5,622	1,092	6,468	1,123	6,590	1,115	889	889	43,190	9,152
3月	2,480	330	20	1	1,127	107	1,231	134	1,164	146	1,150	110	464	464	7,636	1,292
合計	177,434	39,211	1,284	468	49,901	10,171	58,413	11,549	63,682	12,033	60,548	10,782	9,699	9,699	420,961	93,913
一日平均	597.4	132.0	14.4	5.3	191.9	39.1	224.7	44.4	244.9	46.3	232.9	41.5	26.5	26.5		

※新型コロナウイルス感染症拡大防止のため2月26日～事業中止・3月2日～臨時休館

コ 形態別

		一般	児童	CD	ビデオ	DVD	CD-ROM	雑誌	合計
中央	男	29,817	14,751	1,566	1	2,104	1	4,304	52,544
	女	58,799	43,067	1,462	1	2,842	0	7,536	113,707
	団体	3,723	6,483	54	1	142	0	346	10,749
	相互貸借	380	53	0	0	0	0	1	434
	計	92,719	64,354	3,082	3	5,088	1	12,187	177,434
	%	52.26%	36.27%	1.74%	0.00%	2.87%	0.00%	6.87%	100.00%
芦安分館	男	33	3	0		0		6	42
	女	635	263	0		2		109	1,009
	団体	40	189	0		0		4	233
	相互貸借								
	計	708	455			2		119	1,284
	%	55.14%	35.44%			0.16%		9.27%	100.00%
八田ふれあい	男	6,036	4,526	219	152	292		649	11,874
	女	14,021	12,787	124	36	541		2,673	30,182
	団体	2,119	5,357	15	74	40		53	7,658
	相互貸借	172	15	0	0	0		0	187
	計	22,348	22,685	358	262	873		3,375	49,901
	%	44.78%	45.46%	0.72%	0.53%	1.75%		6.76%	100.00%
白根桃源	男	4,287	7,883	100	1	414	0	596	13,281
	女	15,509	18,847	227	1	905	1	2,413	37,903
	団体	807	5,532	3	0	14	0	741	7,097
	相互貸借	113	18	0	0	0	0	1	132
	計	20,716	32,280	330	2	1,333	1	3,751	58,413
	%	35.46%	55.26%	0.56%	0.00%	2.28%	0.00%	6.42%	100.00%
わかくさ	男	4,546	7,831	260	0	483		896	14,016
	女	15,972	21,311	200	0	1,224		2,637	41,344
	団体	2,940	4,240	22	1	36		942	8,181
	相互貸借	126	14	0	0	0		1	141
	計	23,584	33,396	482	1	1,743		4,476	63,682
	%	37.03%	52.44%	0.76%	0.00%	2.74%		7.03%	100.00%
甲西	男	3,702	8,428	105	0	407	0	691	13,333
	女	16,451	20,222	102	0	713	0	2,940	40,428
	団体	1,416	4,985	1	0	0	0	208	6,610
	相互貸借	157	20	0	0	0	0	0	177
	計	21,726	33,655	208	0	1,120	0	3,839	60,548
	%	35.88%	55.58%	0.34%	0.00%	1.85%	0.00%	6.34%	100.00%
インターネット	男	2,473	943						3,416
	女	4,503	1,780						6,283
	団体	0	0						0
	相互貸借								
	計	6,976	2,723						9,699
	%	71.92%	28.08%						100.00%
合計	男	50,894	44,365	2,250	154	3,700	1	7,142	108,506
	女	125,890	118,277	2,115	38	6,227	1	18,308	270,856
	団体	11,045	26,786	95	76	232	0	2,294	40,528
	相互貸借	948	120	0	0	0	0	3	1,071
	計	188,777	189,548	4,460	268	10,159	2	27,747	420,961
	%	44.84%	45.03%	1.06%	0.06%	2.41%	0.00%	6.59%	100.00%

サ 時間帯別

館名	中 央		芦 安		八田ふれあい		白根桃源		わかくさ		甲 西		インターネット		合 計	
	貸出数	%	貸出数	%	貸出数	%	貸出数	%	貸出数	%	貸出数	%	貸出数	%	貸出数	%
～9:29	146	0.08%			32	0.06%	0	0.00%	12	0.02%	53	0.09%	3,068	31.63%	3,311	0.79%
9:30～	7,368	4.15%			2,092	4.19%	2,326	3.98%	2,645	4.15%	2,526	4.17%	394	4.06%	17,351	4.12%
10:00～	24,860	14.01%			5,465	10.95%	6,937	11.88%	6,782	10.65%	7,583	12.52%	817	8.42%	52,444	12.46%
11:00～	24,607	13.87%			6,473	12.97%	8,332	14.26%	8,740	13.72%	9,061	14.96%	519	5.35%	57,732	13.71%
12:00～	15,470	8.72%	3	0.23%	4,622	9.26%	4,510	7.72%	6,317	9.92%	5,708	9.43%	494	5.09%	37,124	8.82%
13:00～	16,084	9.06%	337	26.25%	4,883	9.79%	4,745	8.12%	5,651	8.87%	5,297	8.75%	463	4.77%	37,460	8.90%
14:00～	21,760	12.26%	189	14.72%	6,522	13.07%	7,639	13.08%	8,364	13.13%	6,470	10.69%	427	4.40%	51,371	12.20%
15:00～	21,598	12.17%	369	28.74%	6,509	13.04%	7,358	12.60%	7,903	12.41%	8,403	13.88%	491	5.06%	52,631	12.50%
16:00～	26,748	15.07%	305	23.75%	8,778	17.59%	11,022	18.87%	11,134	17.48%	10,305	17.02%	448	4.62%	68,740	16.33%
17:00～	10,541	5.94%	81	6.31%	4,399	8.82%	5,479	9.38%	5,974	9.38%	5,019	8.29%	440	4.54%	31,933	7.59%
18:00～	8,130	4.58%			126	0.25%	65	0.11%	160	0.25%	123	0.20%	309	3.19%	8,913	2.12%
19:00～	122	0.07%											1,829	18.86%	1,951	0.46%
合計	177,434	100.00%	1,284	100.00%	49,901	100.00%	58,413	100.00%	63,682	100.00%	60,548	100.00%	9,699	100.00%	420,961	100.00%

シ 年代別（除：相互貸借・団体貸出）

館		中 央	芦安分館	八田ふれあい	白根桃源	わかくさ	甲 西	インターネット	合 計
年齢									
0～6	男	5,394	0	2,069	3,195	3,050	2,882	485	17,075
	女	3,365	58	738	2,668	1,858	3,144	202	12,033
	計	8,759	58	2,807	5,863	4,908	6,026	687	29,108
	%	5.27%	5.52%	6.67%	11.45%	8.87%	11.21%	7.08%	7.67%
7～12	男	5,862	2	1,384	3,501	3,566	3,264	277	17,856
	女	9,853	12	3,208	3,453	6,484	4,619	231	27,860
	計	15,715	14	4,592	6,954	10,050	7,883	508	45,716
	%	9.45%	1.33%	10.92%	13.59%	18.15%	14.66%	5.24%	12.05%
13～15	男	1,076	4	153	346	1,032	286	33	2,930
	女	1,246	87	716	632	796	511	12	4,000
	計	2,322	91	869	978	1,828	797	45	6,930
	%	1.40%	8.66%	2.07%	1.91%	3.30%	1.48%	0.46%	1.83%
16～18	男	407	0	584	91	91	473	1	1,647
	女	966	0	201	70	165	151	28	1,581
	計	1,373	0	785	161	256	624	29	3,228
	%	0.83%	0.00%	1.87%	0.31%	0.46%	1.16%	0.30%	0.85%
19～22	男	469	3	29	28	207	191	0	927
	女	1,982	0	587	394	417	199	45	3,624
	計	2,451	3	616	422	624	390	45	4,551
	%	1.47%	0.29%	1.46%	0.82%	1.13%	0.73%	0.46%	1.20%
23～29	男	1,052	0	143	39	153	26	16	1,429
	女	5,623	0	343	868	1,090	983	205	9,112
	計	6,675	0	486	907	1,243	1,009	221	10,541
	%	4.02%	0.00%	1.16%	1.77%	2.25%	1.88%	2.28%	2.78%
30～39	男	3,741	0	1,219	782	557	608	385	7,292
	女	18,134	136	5,232	8,702	9,243	8,366	1,328	51,141
	計	21,875	136	6,451	9,484	9,800	8,974	1,713	58,433
	%	13.16%	12.94%	15.34%	18.53%	17.70%	16.69%	17.66%	15.40%
40～49	男	6,383	0	1,138	1,850	1,929	1,674	662	13,636
	女	25,503	141	8,486	9,288	10,981	11,044	2,451	67,894
	計	31,886	141	9,624	11,138	12,910	12,718	3,113	81,530
	%	19.18%	13.42%	22.88%	21.76%	23.32%	23.66%	32.10%	21.49%
50～59	男	6,052	33	1,228	770	1,039	1,675	556	11,353
	女	13,139	434	3,862	4,137	3,022	4,753	1,387	30,734
	計	19,191	467	5,090	4,907	4,061	6,428	1,943	42,087
	%	11.54%	44.43%	12.10%	9.59%	7.34%	11.96%	20.03%	11.09%
60～69	男	12,364	0	2,075	1,257	1,338	1,518	759	19,311
	女	22,041	140	4,526	4,608	4,028	4,336	368	40,047
	計	34,405	140	6,601	5,865	5,366	5,854	1,127	59,358
	%	20.69%	13.32%	15.70%	11.46%	9.69%	10.89%	11.62%	15.65%
70～	男	9,770	0	1,852	1,422	1,054	736	242	15,076
	女	11,829	1	2,283	3,083	3,260	2,322	26	22,804
	計	21,599	1	4,135	4,505	4,314	3,058	268	37,880
	%	12.99%	0.10%	9.83%	8.80%	7.79%	5.69%	2.76%	9.99%
合計	男	52,570	42	11,874	13,281	14,016	13,333	3,416	108,532
	女	113,681	1,009	30,182	37,903	41,344	40,428	6,283	270,830
	計	166,251	1,051	42,056	51,184	55,360	53,761	9,699	379,362
	%	100.00%	100.00%	100.00%	100.00%	100.00%	100.00%	100.00%	100.00%

ス 分類別蔵書・貸出構成

館名 分類	中 央		芦 安		八田ふれあい				白 根				わかくさ				甲 西				インターネット			
	蔵書率		貸出率		貸出率		蔵書率		貸出率		蔵書率		貸出率		蔵書率		貸出率		蔵書率		貸出率			
	一般書	児童書	一般書	児童書	一般書	児童書	一般書	児童書	一般書	児童書	一般書	児童書	一般書	児童書	一般書	児童書	一般書	児童書	一般書	児童書	一般書	児童書		
0類 総記	3.2%	0.9%	1.5%	0.7%	0.3%	0.9%	2.5%	1.0%	1.8%	0.9%	1.8%	1.0%	1.4%	0.9%	2.4%	1.0%	1.4%	0.8%	2.2%	1.0%	1.4%	1.0%	2.7%	1.2%
1類 哲学・宗教	2.6%	0.7%	3.4%	0.8%	2.4%	0.9%	2.9%	0.6%	4.2%	0.8%	3.5%	0.7%	4.3%	1.0%	3.5%	0.8%	4.3%	0.6%	3.2%	0.8%	3.6%	1.0%	5.1%	1.2%
2類 歴史・地理	7.5%	2.6%	7.9%	1.9%	2.1%	1.1%	7.6%	3.4%	8.7%	2.5%	7.3%	3.5%	7.4%	3.0%	6.7%	3.2%	7.4%	2.7%	5.9%	3.8%	7.6%	2.7%	7.1%	2.0%
3類 社会科学	11.2%	3.9%	7.5%	1.8%	4.7%	1.5%	10.6%	3.0%	7.4%	1.7%	10.8%	3.1%	8.3%	1.4%	10.8%	3.7%	7.9%	1.1%	9.9%	2.7%	6.3%	1.5%	10.7%	2.0%
4類 自然科学・医学	7.0%	7.8%	7.0%	6.8%	2.5%	9.5%	5.9%	6.0%	7.5%	4.5%	8.2%	7.6%	8.4%	9.7%	7.7%	6.9%	8.4%	5.8%	7.4%	6.6%	8.1%	5.7%	9.7%	5.2%
5類 技術・家政学	9.4%	2.9%	15.5%	2.5%	21.6%	5.1%	7.3%	2.7%	18.7%	1.9%	9.4%	2.9%	24.8%	3.9%	14.7%	3.7%	25.5%	3.7%	16.0%	2.9%	31.2%	2.7%	20.8%	4.7%
6類 産業	3.5%	1.9%	3.7%	1.3%	4.4%	1.1%	6.6%	2.2%	6.4%	0.8%	2.7%	1.4%	3.8%	1.0%	4.4%	2.0%	5.1%	0.7%	3.4%	1.6%	3.9%	0.7%	5.8%	1.8%
7類 芸術・スポーツ・雑芸	10.1%	3.7%	10.4%	3.4%	16.1%	5.5%	7.6%	2.8%	8.7%	3.4%	7.4%	2.9%	11.6%	3.6%	12.1%	4.2%	13.1%	3.9%	9.7%	3.5%	9.4%	3.6%	8.9%	5.6%
8類 言語	1.7%	1.2%	0.9%	0.9%	1.1%	0.7%	1.2%	0.8%	1.1%	0.4%	1.9%	1.2%	1.2%	0.9%	1.9%	1.3%	1.9%	0.8%	1.7%	1.0%	0.6%	0.6%	1.8%	1.4%
9類 文学	36.0%	30.8%	40.7%	20.1%	43.8%	13.8%	42.4%	32.8%	34.6%	17.3%	37.2%	21.5%	27.5%	12.5%	29.5%	25.0%	23.5%	11.8%	33.0%	26.6%	27.1%	13.0%	26.3%	21.4%
絵本		40.8%		57.1%		59.3%		42.1%		63.2%		49.6%		58.6%		45.4%		64.8%		47.1%		64.5%		51.1%
紙芝居		2.2%		2.6%		0.2%		2.5%		2.4%		4.1%		3.5%		2.8%		3.2%		2.0%		2.7%		2.4%
地域資料	7.8%	0.5%	1.5%	0.1%	0.8%	0.4%	5.4%	0.2%	1.0%	0.1%	9.9%	0.4%	1.4%	0.1%	6.4%	0.3%	1.4%	0.1%	7.6%	0.3%	0.8%	0.1%	1.1%	0.0%
合計	100%	100%	100%	100%	100%	100%	100%	100%	100%	100%	100%	100%	100%	100%	100%	100%	100%	100%	100%	100%	100%	100%	100%	100%

セ 予約数

	中 央	芦安分館	八田ふれあい	白根桃源	わかくさ	甲 西	インターネット	合計
4月	302	15	141	106	156	209	1,248	2,177
5月	276	19	132	94	104	151	1,198	1,974
6月	240	24	127	158	157	124	1,302	2,132
7月	319	22	160	210	225	155	1,387	2,478
8月	385	22	109	126	154	203	1,321	2,320
9月	330	23	145	136	107	188	1,293	2,222
10月	336	5	151	125	161	192	1,328	2,298
11月	342	18	185	163	154	158	1,467	2,487
12月	283	13	143	121	169	130	1,431	2,290
1月	333	22	160	135	163	221	1,555	2,589
2月	353	12	140	146	106	189	1,710	2,656
3月	19	0	13	4	4	4	533	577
合計	3,518	195	1,606	1,524	1,660	1,924	15,773	26,200
一日平均	11.85	2.19	6.18	5.86	6.38	7.40	43.21	

※インターネットは、図書館ホームページで予約した冊数

ソ 相互貸借（他館借入）

	中 央	芦安分館	八田ふれあい	白根桃源	わかくさ	甲 西	合計
4月	55	0	15	8	10	18	106
5月	76	0	15	13	8	6	118
6月	62	0	4	15	11	7	99
7月	33	0	7	12	13	7	72
8月	73	0	6	4	16	12	111
9月	47	0	10	6	8	7	78
10月	32	0	11	4	13	32	92
11月	36	0	9	14	11	6	76
12月	52	0	17	8	11	7	95
1月	36	0	20	5	7	13	81
2月	35	0	14	9	16	16	90
3月	4	0	1	0	1	0	6
合計	541	0	129	98	125	131	1,024
一日平均	1.82	0.00	0.85	0.38	0.48	0.50	

# 13 2019年度事業報告

## 全館事業

※新型コロナウイルス感染症拡大防止のため2月26日～事業中止・3月2日～臨時休館

### 大人向け事業

事業名	開催日等	内容等	備考
ふるさと人物室 第6回展示	4月13日～ 9月16日	遺一のこすー 切刀亀内 甲州文庫「私は私の終生の事業として史料の蒐集はやめないつもりで居ります」	
ふるさと人物室 第6回展示 講演会	4月20日	甲州文庫と郷土研究 講師：小畑茂雄氏 ー切刀亀内の功績を振り返るー	70人
図書館でシネマ 小学校高学年から 大人向け対象映画会	5月25日	アナスタシア	70人
	6月30日	フォレスト・ガンブ 一期一会	55人
	7月14日	バードマン	33人
	8月9日	ANNIE	60人
	9月16日	深夜食堂	230人
	10月14日	オデッセイ	60人
	1月12日	恋におちたシェイクスピア	80人
シニア講座	6月12日	和紙で作る小箱 会場：中央・白根	18人 20人
	8月21日	紙皿でつくるアクリルたわし 会場：中央・わかくさ	18人 5人
	12月11日	石粉ねんどでつくるねずみのブローチ 会場：中央・八田	20人 12人
	2月19日	桃の花の根付 会場：中央・甲西	17人 17人
安藤家住宅朗読会	8月8日	文化財課合同事業「ちょっとこわい夏の夜話」 図書館ボランティア	27人
認知症サポーター 養成講座	9月8日	介護福祉課合同事業 認知症サポーター養成講座（1回）	20人
ふるさと人物室 第7回展示	10月5日～ 3月8日	育ーはぐくむー矢崎きみよ 「あの子も この子も みんなの子」	
図書館フェスタ	11月1日～ 28日	全館共通展示図書館ラリー ユネスコエコパーク×図書館「発見！ふるさとの色」	延べ 607人
秋のひととき 朗読会	11月9日	図書館ボランティア 図書館職員 市内朗読ボランティアが一堂に会する朗読会	120人
図書館でROCK♪ パートⅡ	11月17日	社会人ロックグループによるコンサート 会場：楡形生涯学習センター あやめホール	208人
図書館講演会	11月23日	「年齢を捨てなさい」 講師：下重暁子氏	350人
ふるさと人物室 第7回展示 フォーラム	11月30日	矢崎きみよ～育む～ 未来につたえる愛育のこころ	106人
ライライからの お年玉	1月	オリジナルブックカバー オリジナルカレンダー オリジナル読書ノート プレゼント	620人 65人 65人
	1月5日～	テーマ別図書とプレゼントが入った福袋	165人
和太鼓団体講習会	1月18日	芸術文化協会指導者派遣事業	15人

大人向け おはなし会	2月16日	大人を対象としたおはなし会 図書館ボランティア 図書館職員	41人
市民活動フェスタ 参加	3月1日	工作 チラシの配布 プレゼント	中止
スキルアップ講座	3月14日	新聞の読みかた講座 第2弾～新聞の魅力再発見～	中止
生涯学習講座	3月28日	マンドリン演奏会	中止

## 子ども向け事業

事業名	開催日等	内容等	備考
ブックスタート	年21回	ブックスタートの説明 図書館利用案内 おはなし会の案内 ミニおはなし会の実演	420人
セカンドブック	10月～11月	小学校1年生に希望の本1冊 推薦図書リスト「本、みつけた！」配布	577人
図書館でシネマ 幼児から大人対象 映画会	5月6日	アイスエイジ	65人
	6月15日	I Love スヌーピー	62人
	7月26日	ガーフィールド・ザ・ムービー	35人
	8月31日	ゴーストバスターズ	45人
	12月26日	モンスターホテル	100人
	2月23日	ブタがいた教室	46人
	3月26日	ジュマンジ	中止
七夕かざり	7月	「短冊を飾って願いをかこう」	1087人
夏休み 図書館クイズラリー	7月20日～ 8月3日	「本をかりて おみくじひいて クイズにチャレンジ」	1457人
子ども環境講座	7月24日	環境課合同事業「ソーラーメタルカーをつくろう！」	19人
	7月25日	会場：八田・白根・中央	19人
	7月30日	講師：やまなしエコティーチャー	19人
安藤家で昔遊びと おはなし会	7月31日	おはなし会 昔遊び 文化財課職員 図書館職員	24人
子ども科学実験 あそび	8月1日	「スライムをつくろう！」	19人
	8月2日	会場：わかくさ・甲西	19人
読書感想文 おたすけ隊	8月6日	読書感想文の書き方教室	15人
	8月7日	講師：石川文子氏	10人
	8月8日	会場：中央・甲西・八田	10人
子ども講演会	10月26日	「パパ'ズ絵本プロジェクト in 南アルプス市」 講師：パパ'ズ絵本プロジェクト	203人
図書館フェスタ 絵本の福袋	11月2日～	職員が選んだ絵本の福袋配布	190人
ビブリオバトル	11月16日	一般募集による公開ビブリオバトル	30人
クリスマス会	12月14日	人形劇・おはなし・大型紙芝居など 会場：中央 図書館ボランティア 図書館職員	360人
親子工作教室	1月26日	南アルプス市立図書館×美術館 「節分のマスをつくろう」 講師：市立美術館 市川知都理氏	29人



## 中央図書館

事業名	開催日等	内容等	備考
春のおはなし会 スペシャル	4月27日	おはなし 大型紙芝居 手あそび 工作 図書館ボランティア 図書館職員	70人
ブックリサイクル市	4月27日~	保存期限の過ぎた雑誌の無料提供 個人の不用本を無料提供	
朗読会 「いきやりどころ」	6月8日	図書館ボランティア 図書館職員	39人
	8月17日		34人
	1月25日		50人
おはなし会 0. 1. 2.	毎月第1 火曜日	わらべうた 読み聞かせ 手袋人形 など 図書館ボランティア 図書館職員	延べ 141人
おはなし会	毎週土曜日	おはなし 読み聞かせ 紙芝居など 図書館ボランティア 図書館職員	延べ 427人
朗読・音訳奉仕活動	月1回	「声の広報」テープ作りと視覚障がい者への宅配	57人
	月1回	デイサービスゆうかり	300人
		図書館ボランティア 図書館職員	
対面朗読	毎週木曜日	視覚障がい者への朗読サービス 図書館ボランティア 図書館職員	
福祉施設 出前サービス	4月17日	楡形荘 慈恵寮 おはなし 紙芝居など 図書館ボランティア 図書館職員	13人
	8月29日		13人
	11月12日		28人
	11月12日		7人
保育所出前サービス	1月9日	おはなし 手袋人形 パネルシアター など 図書館ボランティア	172人
	1月16日		135人
	1月23日		52人
	1月28日		153人
	2月4日		111人
児童館のおはなし会	5月23日	手袋人形 わらべうた 読み聞かせ 図書館職員	14人
	3月12日		中止
団体貸出	年12回	保育所・児童館など8箇所への本の貸出し	
	年4回	福祉施設1箇所への本の貸出し	

## 芦安分館

事業名	開催日等	内容等	備考
芦安新緑 やまぶき祭参加	5月12日	工作フェルトのブローチ、雑誌リサイクルなど	206人
夏休み工作教室	夏休み期間	プラ版ストラップ	100人
秋のおたのしみ会	11月27日	芦安支所合同おたのしみ会 読み聞かせ、パネルシアター、うた他	32人
生きがい活動支援 通所事業	毎月第4水曜日	朗読 読み聞かせ 図書館ボランティア 図書館職員	延べ 60人

## 八田ふれあい図書館

事業名	開催日等	内容等	備考
春のおはなし会 スペシャル	5月18日	大型紙芝居 パネルシアター 手遊び 工作 など 図書館ボランティア 図書館職員	33人
ブックリサイクル市	5月18日~	保存期限の過ぎた雑誌の無料提供	
朗読会 「おたのしみ処」	7月6日	図書館ボランティア 図書館職員	39人
	2月1日		36人
子どもボランティア	8月1日	カウンター業務の手伝い 本の整理など 図書館職員	1人
おはなし会 0. 1. 2.	毎月第2・4 火曜日	わらべうた 読み聞かせ 手袋人形 手あそびなど 図書館ボランティア 図書館職員	延べ 215人
おはなし会	毎月第3 土曜日	おはなし 読み聞かせ 紙芝居 手袋人形など 図書館ボランティア 図書館職員	延べ 89人
保育所出前サービス	2月26日	読み聞かせ 手袋人形 パネルシアター 手あそびなど 図書館ボランティア 図書館職員	153人
児童館のおはなし会	5月17日	手袋人形 わらべうた 読み聞かせ 図書館職員	25人
	2月7日		26人
団体貸出	年12回	保育所・福祉施設など6箇所に本の貸出し	

## 白根桃源図書館

事業名	開催日等	内容等	備考
おはなし会 スペシャル	5月25日	おはなし 大型絵本 人形劇 工作 など 図書館ボランティア 児童館職員 図書館職員	58人
ブックリサイクル市	5月25日~	保存期限の過ぎた雑誌の無料提供	
子どもボランティア	8月2日	カウンター業務の手伝い 本の整理など 図書館職員	2人
朗読会「きずな亭」	8月24日	図書館ボランティア 図書館職員	44人
	3月7日		中止
おはなし広場	毎月第2 土曜日	読み聞かせ 紙芝居 パネルシアター 手あそびなど 福祉施設「ともろうらんど」の子ども対象 図書館ボランティア 図書館職員	延べ 288人
おはなし会 0. 1. 2.	毎月第1・3 金曜日	わらべうた 読み聞かせ 手袋人形など 図書館ボランティア 図書館職員	延べ 159人
おはなし会	毎月第4 土曜日	おはなし 読み聞かせ エプロンシアターなど 図書館ボランティア 図書館職員	延べ 96人
保育所出前サービス	1月29日	4カ所保育所 おはなし 読み聞かせ パネルシアターなど 図書館ボランティア 図書館職員	46人
	2月5日		159人
	2月18日		176人
	2月19日		84人
児童館のおはなし会	6月25日	手袋人形 わらべうた 読み聞かせ 図書館職員	35人
	1月28日		25人
団体貸出	年12回	保育所・健康増進課など9箇所に本の貸出し	

## わかくさ図書館

事業名	開催日等	内容等	備考
春のおはなし会 スペシャル	5月11日	大型絵本 腹話術 パネルシアター 手遊び 工作 など 図書館ボランティア 児童館職員 図書館職員	84人
ブックリサイクル市	5月11日~	保存期限の過ぎた雑誌の無料提供	
子どもボランティア	8月7日	カウンター業務の手伝い 本の整理など 図書館職員	2人
おはなし会 0. 1. 2.	毎月第3・4 水曜日	読み聞かせ 手あそび わらべうた パネルシアターなど 図書館ボランティア 図書館職員	延べ 300人
おはなし会	毎月第2土曜	おはなし 読み聞かせ 紙芝居 腹話術 わらべうた 図書館ボランティア 図書館職員	延べ 141人
朗読会 「やすらぎ亭」	7月20日	図書館ボランティア 図書館職員	25人
	12月7日		38人
児童館のおはなし会	6月27日	手袋人形 わらべうた 読み聞かせ 図書館職員	35人
	11月8日		25人
	2月13日		15人
	2月14日		15人
団体貸出	年12回	保育所・ふれあいセンターなど14箇所にも本の貸出し	

## 甲西図書館

事業名	開催日等	内容等	備考
春のおはなし会 スペシャル	5月4日	おはなし わらべうた 大型絵本 パネルシアター 工作など 図書館ボランティア 図書館職員	50人
ブックリサイクル市	5月4日~	保存期限の過ぎた雑誌の無料提供	
子どもボランティア	8月6日	カウンター業務の手伝い 本の整理など 図書館職員	2人
朗読会 「ふれあい処」	5月11日	図書館ボランティア 図書館職員	23人
	9月7日		32人
おはなし会 0. 1. 2.	毎月第2・4 木曜日	わらべうた 手あそび 読み聞かせ 紙芝居 など 図書館ボランティア 図書館職員	延べ 245人
おはなし会	毎月第1 土曜日	わらべうた 読み聞かせ 紙芝居 パネルシアター など 図書館ボランティア 図書館職員	延べ 85人
児童館のおはなし会	6月7日	手袋人形 わらべうた 読み聞かせ 図書館職員	31人
	3月6日		中止
団体貸出	年12回	保育所・児童クラブなど8箇所にも本の貸出し	

## おはなし会出前サービス

申込者	開催日等	内容等	人数	受入館
親子プレイルーム	10月19日	読み聞かせ わらべうたなど	11人	中央

## 団体利用ほか

利用者	来館日	内容等	人数	受入館
あけぼの医療福祉センター	9月2日	館内利用	13人	中央
	9月25日		10人	
わかば支援学校ふじかわ分校	12月12日	施設見学 おはなし会	14人	
わかば支援学校寄宿舎	10月9日	館内利用	11人	八田
若草保育所	2月4日	施設見学 おはなし会	41人	わかくさ

## 施設見学ほか

参加者	見学日	内容等	人数	受入館
楡形北小学校3年生	4月23日	施設見学 おはなし会	41人	中央
小笠原小学校3年生	5月30日	施設見学 おはなし会	82人	
大明小学校3年生	6月6日	施設見学 おはなし会	51人	
豊小学校3年生	6月7日	施設見学 おはなし会	42人	
八田小学校3年生	6月18日	施設見学 おはなし会	64人	
八田小学校2年生	5月23日	施設見学	63人	八田
芦安小学校3年生	6月21日	施設見学	4人	白根
白根東小学校3年生	6月25日	施設見学	70人	
白根源小学校1年生	7月10日	施設見学 おはなし会	19人	
白根飯野小学校2年生	10月25日	施設見学	37人	
若草小学校3年生	6月18日	施設見学 おはなし会	82人	わかくさ
大明小学校2年生	5月28日	施設見学	49人	甲西
落合小学校2年生	6月18日	施設見学 おはなし会	21人	

## ふるさと人物室

参加者	来館日	内容等	人数	受入館
ふるさと人物室内覧会	4月3日	第6回展示内覧会	17人	中央
	10月2日	第7回展示内覧会	15人	
中央大学山村研究会	6月15日	ふるさと人物室見学	6人	
やまなし観光推進機構	7月28日	ふるさと人物室見学	30人	
山梨県立大学	11月14日	ふるさと人物室見学	6人	
ふじみの市母子愛育会	11月16日	ふるさと人物室見学	23人	
文化協会	11月19日	ふるさと人物室見学	17人	

## 職場体験ほか

参加者	実習日	内容等	人数	受入館
白根高校2年生	7月24～26日	図書館業務の学習 カウンター業務 配架 事業への参加	2人	中央
若草中学校2年生	7月11・12日	図書館業務の学習 カウンター業務 配架 事業への参加	2人	わかくさ
八田中学校2年生	7月16日	図書館業務の学習 カウンター業務 配架	2人	八田
御勅使中学校2年生	8月20・21日	図書館業務の学習 カウンター業務 配架	2人	
白根巨摩中学校2年生	8月7日	図書館業務の学習 カウンター業務 配架	2人	白根

## 協議会・研修会・連絡会ほか

研修名	開催日	内容	人数	受入館
ふるさと人物室運営委員会	4月 3日	第6回展示内覧会	6人	中央
	10月 2日	第7回展示内覧会	6人	
	2月 7日	運営委員会第3期委嘱式	7人	
学校図書館との連絡会議	6月27日	合同研修・セカンドブック事業について	25人	
子どもの読書活動推進協議会	7月 4日	協議委員委嘱式	10人	
	2月18日	子どもの読書活動推進計画(第3次)について 子どもの読書環境の現状について	9人	
図書館協議会	7月 2日	図書館の運営について	9人	
	11月29日	山梨県図書館大会参加	8人	
	2月20日	図書館の運営・図書館利用状況について	8人	
新任学校司書研修	8月 5日	市立図書館での窓口業務等	3人	
ボランティア会議	8月29日	朗読ボランティア代表者会議	5人	
	3月12日		中止	
市立図書館・学校図書館合同研修	8月30日	講師：上田弥生氏「司書のスキルアップ」	39人	
職員研修	1月31日	AED講習会	20人	

## 図書館ボランティアグループ

### おはなしボランティア

グループ名	代表者名	活動内容	会員数	館名
ききみみずきんおはなしの会	倉本 未津子	おはなし会 クリスマス会	19人	全館
でんでんむしの会	沢辺 町子	春のおはなし会スペシャル	7人	中央
ぐるーぷふわふわ	猪狩 紀美子	パペット人形制作	1人	
おはなしの会ミック	小池 洋子	おはなし会	4人	八田
かりんの会	鈴木 和代	おはなし会	2人	白根
上八田くれよんの会	市川 美江子	おはなし会	14人	
おはなし会ムーミン	平間 恵美子	おはなし会	4人	わかくさ
「ぐりとぐら」おはなしの会	萩原 栄子	おはなし会	2人	甲西
エルマーおはなしの会	上田 弥生	おはなし会	3人	

### 朗読ボランティア

グループ名	代表者名	活動内容	会員数	館名
すずの会	沢辺 町子	朗読会 朗読奉仕	15人	中央
はなみずきの会	飯野 和美	朗読会 朗読奉仕	10人	八田
あめんぼの会	古屋 成子	朗読会 朗読奉仕	8人	白根
はなしんぼ	平間 恵美子	朗読会 朗読奉仕	8人	わかくさ
文(ふみ)の会	村松 泉	朗読会 朗読奉仕	7人	甲西

## 資 料

○南アルプス市立図書館条例

○南アルプス市立図書館条例施行規則

○南アルプス市立図書館処務規程

○南アルプス市子どもの読書活動推進協議会設置要綱

○南アルプス市立図書館資料除籍規程

○南アルプス市立図書館資料収集方針

# ○南アルプス市立図書館条例

平成15年4月1日  
条例第103号

(設置)

第1条 図書館法(昭和25年法律第118号。以下「法」という。)第10条の規定に基づき、  
図書館を設置する。

(名称及び位置)

第2条 図書館の名称及び位置は、次のとおりとする。

名称	位置
南アルプス市立中央図書館	南アルプス市小笠原1060番地1
南アルプス市立八田農業情報関連図書館	南アルプス市榎原800番地
南アルプス市立白根桃源図書館	南アルプス市飯野2804番地1
南アルプス市立わかくさ図書館	南アルプス市寺部725番地1
南アルプス市立甲西図書館	南アルプス市鮎沢1212番地

2 南アルプス市立中央図書館(以下「中央図書館」という。)に分館を置き、その名称及び  
位置は、次のとおりとする。

(1) 名称 南アルプス市立中央図書館芦安分館

(2) 位置 南アルプス市芦倉518番地

3 南アルプス市立八田農業情報関連図書館の愛称は、「八田ふれあい図書館」とする。

(事業)

第3条 図書館は、次の事業を行う。

(1) 法第3条に掲げる事業に関すること。

(2) 図書館の施設の利用に関すること。

(職員)

第4条 図書館に館長、司書その他必要な職員を置く。

(休館日)

第5条 図書館の休館日は、次のとおりとする。

(1) 中央図書館

ア 国民の祝日に関する法律(昭和23年法律第178号)に規定する休日(以下「休日」とい  
う。)の翌日(この日が日曜日又は休日に当たる場合を除く。)

イ 12月28日から翌年の1月4日まで

ウ 館内整理日(毎月末日。ただし、この日が日曜日、月曜日、土曜日又は休日に当たる  
ときは、これらの日以外で当該月内において末日に最も近い日とする。以下同じ。)

エ 特別整理期間(毎年1回10日以内において館長の定める日。以下同じ。)

(2) 南アルプス市立中央図書館芦安分館(以下「中央図書館芦安分館」という。)

ア 日曜日、月曜日、水曜日、木曜日及び土曜日

イ 12月27日から翌年の1月4日まで

(3) 南アルプス市立八田農業情報関連図書館(以下「八田ふれあい図書館」という。)、南  
アルプス市立白根桃源図書館(以下「白根桃源図書館」という。)、南アルプス市立わか  
くさ図書館(以下「わかくさ図書館」という。)及び南アルプス市立甲西図書館(以下  
「甲西図書館」という。)

ア 月曜日

イ 休日(この日が日曜日又は土曜日に当たる場合を除く。)

ウ 12月27日から翌年の1月4日まで

エ 館内整理日

オ 特別整理期間

- 2 前項の規定にかかわらず、館長が必要と認める場合は、南アルプス市教育委員会(以下「教育委員会」という。)の承諾を得て、同項に規定する休館日を変更し、又は臨時に休館することができる。

(開館時間)

第6条 図書館の開館時間は、次のとおりとする。

施設名	中央図書館	中央図書館芦安分館	八田ふれあい図書館	白根桃源図書館	わかくさ図書館	甲西図書館
平日	9:30~19:00	＼	9:30~18:00	9:30~18:00	9:30~18:00	9:30~18:00
平日(火・金)	＼	13:00~17:00	＼	＼	＼	＼
土日	9:30~17:00	＼	9:30~17:00	9:30~17:00	9:30~17:00	9:30~17:00
祝日	9:30~17:00	＼	〃(5月5日のみ)	〃(5月5日のみ)	〃(5月5日のみ)	〃(5月5日のみ)

- 2 館長は、必要があると認めるときは、前項に規定する開館時間を臨時に変更することができる。

(図書館利用カード)

第7条 図書館資料の館外利用その他図書館の資料、施設、設備等の利用をしようとする者は、図書館利用カードの交付を受けなければならない。

- 2 図書館利用カードの交付を受けることができる者は、次に掲げるとおりとする。

(1) 市内に居住し、通勤し、又は通学する者

(2) 前号に掲げる者のほか、館長が適当と認める者

(利用資格の特例)

第8条 前条の規定にかかわらず、市内の機関又は団体、他の図書館又は学校図書館その他館長が適当と認めるものは、図書館資料の館外利用をすることができる。

(利用の制限等)

第9条 図書館を利用する者が次の各号のいずれかに該当すると認めるときは、館長は、その利用を制限し、又は退館を命ずることができる。

(1) 風紀を害し、又は秩序を乱すおそれがあるとき。

(2) 施設、設備等を損傷するおそれがあるとき。

(3) 前2号に掲げるもののほか、管理上支障があるとき。

(譲渡等の禁止)

第10条 図書館利用カードの交付を受けた者(以下「登録者」という。)は、図書館利用カードを他人に譲渡し、若しくは貸与し、又は不正に使用してはならない。

- 2 図書館利用カードが登録者以外の者によって利用され、損害が生じたときは、当該登録者がその責めを負うものとする。



(損害賠償等の義務)

第11条 故意又は過失により施設、設備等を損傷し、又は滅失した者は、それによって生じた損害を賠償しなければならない。ただし、市長が特別の理由があると認めるときは、この限りでない。

2 図書館資料を紛失し、又は破損した者は、現品又は館長が指定する資料をもって弁償しなければならない。

(図書館協議会)

第12条 法第14条第1項の規定に基づき、南アルプス市図書館協議会(以下「協議会」という。)を中央図書館に置く。

2 協議会の委員(以下「委員」という。)は、次に掲げる者の中から教育委員会が委嘱する。

- (1) 学校教育及び社会教育の関係者
- (2) 家庭教育の向上に資する活動を行う者
- (3) 学識経験を有する者

3 協議会は、委員10人以内をもって組織する。

4 委員の任期は、2年とする。ただし、再任を妨げない。

5 委員が欠けた場合の補欠委員の任期は、前任者の残任期間とする。

(ふるさと人物室運営委員会)

第13条 南アルプス市ふるさと人物室の運営について協議するため、南アルプス市ふるさと人物室運営委員会(以下「運営委員会」という。)を置く。

2 運営委員会の委員(以下「委員」という。)は、次に掲げる者の中から教育委員会が委嘱し、又は任命する。

- (1) 社会教育の関係者
- (2) 学識経験を有する者
- (3) 教育委員会が必要と認める者

3 運営委員会は、委員6人以内をもって組織する。

4 委員の任期は2年とする。ただし、再任を妨げない。

(委任)

第14条 この条例の施行に関し必要な事項は、教育委員会規則で定める。

附 則

(施行期日)

1 この条例は、平成15年4月1日から施行する。

(経過措置)

2 この条例の施行の日の前日までに、合併前の八田村高度農業情報センターの設置及び管理に関する条例(平成13年八田村条例第10号)(図書館に係る部分に限る。)、白根桃源図書館設置及び管理条例(平成2年白根町条例第17号)、わかくさ図書館設置及び管理に関する条例(平成14年若草町条例第17号)若しくは橿形町立図書館の設置及び管理に関する条例(昭和59年橿形町条例第6号)又は八田村農業関連図書館(八田ふれあい図書館)の管理運営規則(平成13年八田村教育委員会規則第2号)、白根桃源図書館の設置及び管理に関する規則(平成2年白根町規則第17号)、わかくさ図書館管理規則(平成14年若草町規則第13号)若しくは橿形町立図書館管理規則(平成11年橿形町教育委員会規則第3号)の規定によりなされた処分、手続その他の行為は、それぞれこの条例の相当規定によりなされたものとみなす。

附 則(平成17年6月30日条例第29号)

この条例は、平成17年7月1日から施行する。

附 則(平成24年3月21日条例第8号)

この条例は、平成24年4月1日から施行する。

附 則(平成28年6月23日条例第44号)

(施行期日)

1 この条例は、平成28年10月1日から施行する。

(南アルプス市生涯学習センター条例の一部改正)

2 南アルプス市生涯学習センター条例(平成26年南アルプス市条例第8号)の一部を次のように改正する。

[次のよう] 略

附 則(平成30年6月22日条例第31号)

この条例は、平成30年7月5日から施行する。

附 則(平成31年3月11日条例第15号)

(施行期日)

1 この条例は、公布の日から施行する。

(経過措置)

2 この条例の施行の日前に南アルプス市ふるさと人物室運営委員会設置要綱を廃止する告示(平成31年南アルプス市教育委員会告示第5号)により廃止された南アルプス市ふるさと人物室運営委員会設置要綱(平成29年南アルプス市教育委員会告示第17号)の規定によりなされた手続その他の行為は、この条例の相当規定によりなされた手続その他の行為とみなす。

# ○南アルプス市立図書館条例施行規則

平成15年4月1日  
教育委員会規則第24号

(趣旨)

第1条 この規則は、南アルプス市立図書館条例(平成15年南アルプス市条例第103号。以下「条例」という。)第14条の規定に基づき、条例の施行に関し必要な事項を定めるものとする。

(事業)

第2条 図書館は、条例第3条の規定により次の事業を行う。

- (1) 図書館資料の収集、整理及び保存
- (2) 図書館資料の閲覧、個人貸出し及び団体貸出し
- (3) 調査相談業務及び読書案内
- (4) 図書館資料の複写
- (5) 講演会、映写会、展示会、読書会等の主催及び奨励
- (6) 他の図書館、学校、公民館、研究所等との連絡及び協力
- (7) 図書館資料の図書館間相互の貸借
- (8) 地方行政資料及び郷土資料の収集及び提供
- (9) 視聴覚資料(AV資料及びCD-ROMをいう。以下同じ。)の収集及び提供
- (10) 分館の設置及び運営
- (11) 前各号に掲げるもののほか、図書館の目的達成のために必要な事項

(図書館利用カードの交付)

第3条 条例第7条第1項の規定により図書館利用カードの交付を受けようとする者は、身分証明書、学生証、運転免許証、健康保険証その他の身分を証明すべきもの又はその写しを提示し、かつ、図書館利用申込書(高校生以上)(様式第1号)又はとしょかんりようもうしこみしょ(中学生以下)(様式第2号)(以下「利用申込書」という。)を館長に提出しなければならない。

2 館長は、前項により利用申込書の提出があったときは、条例第7条第2項の規定による資格を確認し、利用を認めた者には、図書館利用カード(様式第3号)を交付するものとする。

(図書館利用カードの紛失等)

第4条 図書館利用カードの交付を受けた者は、図書館利用カードを紛失し、又は破損したときは、速やかに図書館利用カード紛失(破損)届(様式第4号)を館長に提出しなければならない。

2 前項の場合において、図書館利用カードの再交付を受けようとする者は、前条の規定による手続きを行うものとする。

3 図書館利用カードの再交付に係る費用は、再交付を申請する者の負担とする。

4 図書館利用カードの交付を受けた者は、利用申込書の記載事項に変更が生じたときは、前条第1項の規定による手続きを行うものとする。

(貸出請求)

第5条 図書館資料の貸出しを請求しようとする者は、貸出しを希望する図書館資料に図書館利用カードを添えて、係員に示さなければならない。

2 個人以外のものが図書館資料の貸出しを請求しようとする場合の手続きは、館長が別に定めるところによる。

3 図書館利用カードの所有者は、館内検索機及びインターネット等により、図書館資料の館外貸出等の予約をすることができる。

4 前項の場合において、館内検索機及びインターネットにより予約を受けようとする者は、第3条第1項の規定による手続きを行うものとする。

(貸出しの点数及び期間)

第6条 図書館資料を同時に貸し出すことができる点数及び貸出期間は、次のとおりとする。

(1) 南アルプス市立中央図書館

種類\点数・期間	個人貸出し		団体貸出し	
	点数	期間	点数	期間
図書・雑誌	1人30冊以内	2週間以内	200冊以内	30日以内
視聴覚資料	1人2点以内	1週間以内	5点以内	2週間以内

(2) 南アルプス市立中央図書館芦安分館

種類\点数・期間	個人貸出し		団体貸出し	
	点数	期間	点数	期間
図書・雑誌	1人30冊以内	2週間以内	50冊以内	30日以内

(3) 南アルプス市立八田農業情報関連図書館、南アルプス市立白根桃源図書館、南アルプス市立わかくさ図書館及び南アルプス市立甲西図書館

種類\点数・期間	個人貸出		団体貸出	
	点数	期間	点数	期間
図書・雑誌	1人30冊以内	2週間以内	50冊以内	30日以内
視聴覚資料	1人2点以内	1週間以内	5点以内	2週間以内

2 前項の1人30冊以内とあるのは、南アルプス市立中央図書館、南アルプス市立中央図書館芦安分館、南アルプス市立八田農業情報関連図書館、南アルプス市立白根桃源図書館、南アルプス市立わかくさ図書館及び南アルプス市立甲西図書館の合計冊数をいう。

3 前2項の規定にかかわらず、館長が特に必要と認めるときは、その点数及び期間を別に指定することができる。

(館外利用の制限)

第7条 次に掲げる図書館資料は、館外利用をすることができないものとする。

- (1) 貴重資料、保存用郷土資料、官報及び広報
- (2) 新聞及び新刊雑誌
- (3) 辞書、人名録及び年鑑等の参考資料
- (4) レーザーディスク等
- (5) 装丁の破損しやすい資料及び未装丁の資料

(6) 前各号に掲げるもののほか、館長が館外利用をすることが適当でないとする資料

(館外利用の禁止等)

第8条 館長は、図書館資料の館外利用をした者が、第6条に規定する貸出期間内に当該図書館資料を返却しなかったときその他条例又はこの規則に違反したときは、その者の館外利用を制限し、又は禁止することができる。

(視聴覚資料の利用)

第9条 図書館内において視聴覚資料を利用しようとする者は、図書館利用カードを提示して係員に請求するものとする。

2 視聴覚資料を利用した後は、当該視聴覚資料を係員に返却しなければならない。

(インターネット端末の利用)

第10条 インターネット端末を利用しようとする者は、インターネット端末利用申込書(様式第5号)に必要事項を記入し、図書館利用カードを添えて係員に申し込むものとする。

2 館長は、インターネット端末の利用を制限することができる。

(学習室の利用)

第11条 南アルプス市立中央図書館の学習室を利用しようとする者は、図書館利用カードを提示して利用番号札の交付を受け、退出する際は、これを係員に返さなければならない。

2 図書館資料を学習室に持ち込む場合は、貸出手続をしなければならない。

3 館長は、学習室の利用を制限することができる。

(調査相談)

第12条 図書館を利用する者は、教養、調査研究、レクリエーション等のために必要な場合は、図書館に調査相談を求めることができる。ただし、次に掲げる事項に係るものを除くものとする。

(1) 古書、古文書、美術品等の鑑定及び市場価格の調査

(2) 前号に掲げるもののほか、館長が適当でないとする事項

2 調査相談を求めようとする者は、文書、口頭、電話又はインターネットにより申し込むことができる。

3 前2項の規定による調査相談に伴う複写、送付等に係る費用は、当該調査相談を求める者の負担とする。

(複写)

第13条 著作権法(昭和45年法律第48号)第31条第1号の規定により図書館資料の複写の提供を求めようとする者は、図書館資料複写申込書(様式第6号)により館長に申し込まなければならない。

2 次に掲げる図書館資料は、複写することができない。

(1) 複写により損害が生じるおそれがあるもの

(2) 前号に掲げるもののほか、館長において複写することが適当でないとするもの

3 図書館資料の複写の提供を受ける者は、それに係る実費を負担しなければならない。

(入館者の遵守すべき事項)

第14条 入館者は、次に掲げる事項を遵守しなければならない。

- (1) 所定の場所以外に図書館資料を持ち出さないこと。
- (2) 館内においては、静粛にし、他人に迷惑を及ぼさないこと。
- (3) 所定の場所以外で喫煙又は飲食をしないこと。
- (4) 館内において携帯電話を使用しないこと。

(紛失等の届出)

第15条 図書館資料を紛失し、若しくは破損し、又は図書館の施設、設備等を損傷し、若しくは滅失した者は、図書館資料亡失損傷届(様式第7号)を速やかに館長に届け出なければならない。

(寄贈及び寄託)

第16条 教育委員会は、図書館資料の寄贈及び寄託を受け、図書館サービスの利用に供することができる。ただし、寄託を受けた資料の館外への貸出しについては、当該寄託をした者の承諾を得るものとする。

- 2 図書館に図書館資料の寄贈又は寄託をしようとする者は、図書館資料寄贈(寄託)申込書(様式第8号)を教育委員会に提出するものとする。
- 3 教育委員会は、図書館に図書館資料の寄贈又は寄託をした者に対し、図書館資料寄贈(寄託)受領書(様式第9号)を交付するものとする。
- 4 教育委員会は、予測することのできない事情により寄託資料が受けた損害については、その責めを負わないものとする。
- 5 図書館資料の寄贈又は寄託に係る経費は、当該寄贈又は寄託をした者の負担とする。ただし、教育委員会が特に認めるときは、この限りでない。

(図書館協議会)

第17条 条例第12条に規定する南アルプス市図書館協議会(以下「協議会」という。)に会長及び副会長を置き、委員の互選によってこれを定める。

- 2 会長は、協議会を代表し、会務を総理する。
- 3 副会長は、会長を補佐し、会長に事故があるときは、その職務を代理する。
- 4 協議会の会議(以下「会議」という。)は、館長の諮問に応じ、会長が招集し、その議長となる。
- 5 会議は、委員の過半数が出席しなければ開くことができない。
- 6 協議会の議事は、出席委員の過半数で決し、可否同数のときは、議長の決するところによる。
- 7 協議会は、必要があると認めるときは、図書館の職員を会議に出席させることができる。

(ふるさと人物室運営委員会)

第18条 条例第13条に規定する南アルプス市ふるさと人物室運営委員会(以下「運営委員会」という。)に委員長及び副委員長を置き、委員の互選によってこれを定める。

- 2 委員長は、運営委員会を代表し、会務を総理する。
- 3 副委員長は、委員長を補佐し、委員長に事故があるときは、その職務を代理する。
- 4 運営委員会の会議(以下「会議」という。)は、委員長が招集し、その議長となる。

5 委員長は、必要があると認めるときは、会議に委員以外の者に出席を求め、その説明又は意見を聴くことができる。

6 運営委員会は、次に掲げる事項について協議する。

(1) ふるさと人物室の企画に関すること。

(2) ふるさと人物室で展示及び紹介する人物の選定に関すること。

(3) 前2号に掲げるもののほか、ふるさと人物室の運営に関すること。

(協議会等の庶務)

第19条 協議会及び運営委員会の庶務は、市立図書館において処理する。

(その他)

第20条 この規則に定めるもののほか、必要な事項は、あらかじめ教育委員会の承認を得て、館長が定める。

## 附 則

(施行期日)

1 この規則は、平成15年4月1日から施行する。

(経過措置)

2 この規則の施行の日の前日までに、合併前の八田村農業関連図書館(八田ふれあい図書館)の管理運営規則(平成13年八田村教育委員会規則第2号)、白根桃源図書館の設置及び管理に関する規則(平成2年白根町規則第17号)、わかくさ図書館管理規則(平成14年若草町規則第13号)又は櫛形町立図書館管理規則(平成11年櫛形町教育委員会規則第3号)(以下これらを「合併前の規則」という。)の規定によりなされた処分、手続その他の行為は、それぞれこの規則の相当規定によりなされたものとみなす。

3 当分の間、第20条の規定にかかわらず、第3条の図書館利用カードその他この規則に規定する書類等は、合併前の規則に規定する様式によることができる。

附 則(平成16年5月31日教育委員会規則第5号)

この規則は、平成16年6月4日から施行する。

附 則(平成18年11月14日教育委員会規則第10号)

この規則は、平成18年12月1日から施行する。

附 則(平成19年9月4日教育委員会規則第5号)

この規則は、公布の日から施行する。

附 則(平成28年6月23日教育委員会規則第12号)

この規則は、平成28年10月1日から施行する。

附 則(平成31年3月11日教育委員会規則第3号)

この規則は、公布の日から施行する。

# ○南アルプス市図書館処務規程

平成15年4月1日  
教育委員会訓令第5号

(趣旨)

第1条 この訓令は、南アルプス市立図書館条例(平成15年南アルプス市条例第103号)及び南アルプス市立図書館条例施行規則(平成15年南アルプス市教育委員会規則第24号)に定めるもののほか、南アルプス市立図書館(以下「図書館」という。)の組織等に関し必要な事項を定めるものとする。

(担当の設置)

第2条 図書館に総務・資料担当及びサービス担当を置くことができる。

2 前項の担当にリーダーを置くことができる。

(職員)

第2条の2 図書館に館長及び司書又は司書補の資格を有する専門的職員を置くほか、必要に応じてその他の職員を置くことができる。

(職務)

第3条 館長は、上司の命を受け、所属職員を指揮監督し、所掌事務を掌理する。

2 リーダーは、上司の命を受け、担当の事務を掌理し、その事務を処理するため、担当の職員を指揮監督する。

3 所属職員は、上司の命を受け、所掌事務を処理する。

(担当の所掌事務)

第4条 担当の所掌事務は、次のとおりとする。

総務・資料担当

- (1) 公印の保管に関する事。
- (2) 文書の收受、発送、編集及び保存並びに記録の編集に関する事。
- (3) 職員の服務に関する事。
- (4) 会計経理に関する事。
- (5) 図書館協議会に関する事。
- (6) 予算の編成及び執行に関する事。
- (7) 施設及び設備の維持及び管理に関する事。
- (8) 図書資料の収集及び整理並びに管理に関する事。
- (9) 企画、調査及び統計に関する事。
- (10) 視聴覚資料の収集及び整理並びに管理に関する事。
- (11) 地域資料の収集及び整理並びに管理に関する事。
- (12) 行政資料の収集及び整理並びに管理に関する事。

サービス担当

- (1) 館内閲覧及び館外貸出し、複写サービス等資料提供に関する事。
- (2) 読書相談及びレファレンスに関する事。
- (3) 図書館資料の相互協力に関する事。
- (4) 読書の普及及び情報の提供に関する事。
- (5) 読書会、研究会、講演会、鑑賞会、映写会、資料展示会等の開催及び援助に



関すること。

- (6) 広報に関すること。
- (7) 各種サービスに関すること。
- (8) 各種グループに関すること。
- (9) 他の図書館、図書室等との業務の連携に関すること。
- (10) 前各号に掲げるもののほか、図書館サービスに関すること。

(館長の専決)

第5条 館長の専決事項については、次の各号に掲げるもののほか、南アルプス市教育委員会事務決裁規程（平成20年南アルプス市教育委員会訓令第1号）で定める。

- (1) 図書館に係る条例、教育委員会規則等の実施に関すること。
- (2) 図書館資料の選択、収集及び購入計画に関すること。
- (3) 図書館資料の廃棄計画に関すること。
- (4) 図書館施設の教養に関すること。
- (5) 所属職員の勤務日及び勤務時間の割振りに関すること。
- (6) 図書館資料その他物品の収受及び寄託に関すること。
- (7) その他前各号に準ずる事項に関すること。

(代決)

第6条 館長に事故があるとき、又は館長が不在で急施を要するときは、上席の職員が、その事務を代決することができる。

2 前項の規定により代決した事務は、当該代決者において特に必要と認めるものについては、館長の後閲を受けなければならない。

(報告)

第7条 館長は、次の事項について、教育長に報告しなければならない。

- (1) 事業内容及び利用状況
- (2) 前号に掲げるもののほか、必要と認める事項

(サービス及び文書処理)

第8条 この訓令に定めるもののほか、図書館の事務の処理及び職員のサービス等については、教育委員会事務局における取扱いの例による。

(その他)

第9条 この訓令に定めるもののほか、必要な事項は、教育長が定める。

附 則

この訓令は、平成15年4月1日から施行する。

附 則（平成19年8月3日 教育委員会訓令第1号）

この訓令は、公布の日から施行する。

附 則（平成28年3月28日 教育委員会訓令第2号）

この訓令は、平成28年4月1日から施行する。

# ○南アルプス市子どもの読書活動推進協議会設置要綱

平成20年1月31日  
教育委員会告示第2号

(設置)

第1条 南アルプス市子どもの読書活動推進計画に基づき、子どもの読書活動の効果的な推進を図るため、南アルプス市子どもの読書活動推進協議会（以下「推進協議会」という。）を置く。

(所掌事務)

第2条 推進協議会は、次に掲げる事項について協議する。

- (1) 推進計画の策定に関すること。
- (2) 推進計画の進行管理に関すること。
- (3) 前号に掲げるもののほか、子どもの読書活動推進に関すること。

(組織)

第3条 推進協議会の委員は、委員12名以内を持って組織する。

- 2 委員は、子どもの読書活動推進に係わる市民、学識経験者、学校教育関係者及び市職員のうちから教育委員会が委嘱し、又は任命する。
- 3 委員の任期は2年とし、再任を妨げない。

(会長及び副会長)

第4条 この推進協議会に会長1人及び副会長1人を置く。

- 2 会長は委員の互選によって選出し、副会長は会長の指名による。
- 3 会長は、推進協議会を代表し、会務を総理する。
- 4 副会長は、会長を補佐し、会長に事故あるときは、その職務を代理する。

(会議)

第5条 推進協議会は、必要に応じ会長が招集し、会長がその議長となる。

(庶務)

第6条 推進協議会の庶務は、教育委員会図書館事務局が行う。

(その他)

第7条 この告示に定めるもののほか、推進協議会の運営に関し必要な事項は 会長が定める。

附則

この告示は、平成20年4月1日から施行する。

附則（平成23年12月2日教育委員会告示20号）

この告示は、平成23年12月2日から施行する。

# ○南アルプス市立図書館資料除籍規程

平成22年6月18日  
教育委員会訓令第2号

(趣旨)

第1条 この訓令は、南アルプス市立図書館(以下「図書館」という。)の円滑な運営を図るため、資料の除籍に関し必要な事項を定めるものとする。

(基本方針)

第2条 書架の合理的な利用を図るとともに、常に質の高い新鮮な資料構成を維持するための資料の更新を行う。

2 現存する資料を正確に把握するとともに、必要な資料の補充を行い適正な資料構成のに努める。

(除籍の対象資料)

第3条 除籍の対象となる資料は、次のとおりとする。

(1) 不用資料

- ア 破損、汚損が著しく、補修が不可能な資料で、同類資料のあるもの
- イ 時間の経過によって内容が古くなり、資料的価値がなくなったもの
- ウ 時間の経過によって、利用の可能性が低下した複本
- エ 新版、改訂版又は同類資料の入手によって、代替可能となったもの
- オ 保存期限の過ぎた逐次刊行物

(2) 亡失資料

- ア 所在不明となった資料で、5年以上調査してもなお不明なもの
- イ 貸出資料のうち、督促等の努力にも関わらず、5年以上回収不能なもの
- ウ 利用者が汚損、破損または紛失した資料で、届出のあるもの
- エ 不可抗力による災害その他の事故によるもの

(除籍資料の範囲)

第4条 その扱いについて特別の定めのある資料は、不用資料の選定対象から除外する。

2 前項に規程する資料であっても、亡失資料となったものは除籍の対象とする。

(除籍資料の譲与)

第5条 図書館で除籍することとした不用資料を、必要に応じて他の図書館及び公共的団体、図書館利用者等に譲与することができる。

(その他)

第6条 この訓令に定めるもののほか、資料の除籍に関し必要な事項は、図書館長が別に定める。

附 則

この訓令は、平成22年6月26日から施行する。

## ○南アルプス市立図書館資料収集方針

### 1. 趣旨

この方針は、南アルプス市立図書館(以下「図書館」という)を十分かつ円滑に運営するため、資料の収集に関して必要な事項を定めるものとする。

### 2. 基本方針

- (1) 公共図書館の役割、利用者各層の要求及び社会的な動向を十分配慮して、広く住民の文化、教養、調査、研究、趣味、娯楽等に資する資料を収集する。
- (2) 収集に当たっては、著者の思想的、宗教的、党派的立場等にとらわれることなく、それぞれの観点に立った資料を広く収集する。
- (3) 利用者からリクエストされる資料は、できる限り提供するように努める。その際、図書館未所蔵の資料は、図書館の蔵書構成への意思の反映としてこれを受けとめ、蔵書に生かすよう努める。

### 3. 収集する資料の種類

- (1) 図書(一般図書・参考図書・児童図書・洋書)
- (2) 逐次刊行物(新聞・雑誌・その他)
- (3) 官公庁出版物
- (4) 地域資料
- (5) 視聴覚資料(CD・カセットテープ・ビデオ・DVD・CD-ROM・その他)
- (6) 障害者資料(点字資料・録音図書・大型活字本・拡大写本・DAISY図書・その他)
- (7) その他(マイクロフィルム・その他)

### 4. 収集資料の範囲

- (1) 収集資料は、国内で刊行される資料を中心とし、各分野にわたり広く収集する。
- (2) 学派、学説その他多様な対立する意見のある問題については、それぞれの視点に立った資料を幅広く収集する。

### 5. 資料別収集方針

資料の種類別収集方針は、次のとおりとする。

#### (1) 図書

ア 一般図書は、住民の教養、調査、娯楽等に資するため、基本的、入門的な図書のほか、必要に応じ、専門的な図書まで幅広く収集する。ただし、極めて高度な専門書、学術書、学習参考書、各種試験問題集及びテキスト類は原則として収集しない。

イ 参考図書は、住民の日常の調査研究のための必要な辞典、事典、年鑑、名鑑、目録、書誌、地図等幅広く収集する。

ウ 児童図書は、児童が読書の楽しみを発見し、読書習慣の形成と継続に役立つように、各分野の資料を広く収集する。

エ 洋書等海外資料は、必要に応じて計画的に収集する。

オ 各館に特色ある構成を行うため収集分担を持たせる。

中央図書館は地域資料及び中央館としての総合的収集、白根桃源図書館は文学関係資料、八田ふれあい図書館は農業関係資料、わかくさ図書館はユネスコエコパーク関係資料、甲西図書館は子育て関係資料。

#### (2) 逐次刊行物

ア 新聞は、国内発行の主要全国紙を中心に、児童及びヤングアダルト向けのものを含めて収集する。なお、専門誌及び機関紙については、利用度に応じて収集する。

イ 雑誌は、国内発行の各分野における基本的な雑誌を中心に、児童及びヤングアダルト向けのものも含めて収集する。なお、高度な専門雑誌及び娯楽雑誌については、利用度及び必要度に応じて収集する。ただし、漫画雑誌は原則として収集しない。

ウ 年鑑、年報及び白書は、一般図書及び参考図書に準じて収集する。

### (3) 官公庁出版物

ア 政府諸機関が発行する資料については、主要なものを収集する。

イ 地方公共団体その他の公的機関が発行する資料は、必要度が高いものを収集する。

### (4) 地域資料

ア 南アルプス市に関する資料は、図書、新聞、雑誌、行政資料、パンフレット、地図、写真等可能な限り各館で収集する。

イ 山梨県及び県内市町村に関する資料は、基本的資料、歴史的資料及び市に特に関係のある資料を中心に収集する。

### (5) 視聴覚資料

趣味、教養又は文化活動に資するため、CD・カセットテープ・ビデオ・DVD・CD-ROM等の資料は、利用度と必要度に応じて記録的資料等、芸術的評価の高い基本的作品及び代表的演奏者の作品を中心に収集する。

### (6) 障害者用資料

視聴覚障害者等の利用に供するため、点字資料・録音図書・大活字本・さわる絵本・DAISY図書等を収集する。

### (7) その他

マイクロフィルム・スライド・パンフレット等は必要に応じ収集する。

## 6. 寄贈資料等の収集

資料の収集については、購入を原則とするが、寄贈、寄託、交換等も必要に応じて活用する。この場合についても、この方針に定める基準を適用する。

[資料の内容]

#### (1) 新刊本資料

著者・編集・発行団体・官公庁からの献本

#### (2) 既刊本資料(古書)

利用者又は篤志家の蔵書

[寄贈を受ける場合の条件]

(1) の場合はすべて受入をする。ただしパンフレット類は蔵書扱いにせず、資料として保存する。

(2) の場合、その扱いは図書館側へ委任してもらうことを前提とする。その際は丁寧に説明をして、誤解のないように配慮する。図書館として必要度の高い資料を選択してから受入れをする。

[受入方法]

(1) 寄贈図書一覧に記入する。(書籍資料名・寄贈者名・連絡先等)

(2) 購入図書と同じ受入方法で行う。

(3) 山梨県に関係のある書籍資料はY記号、南アルプス市に関する書籍資料はYM記号、南アルプス市の行政に関する書籍資料はYG記号を別置する。

(4) 寄贈者に礼状を発送する。ただし官公庁からの寄贈資料には礼状を発送しない。

## 7. 委任

この方針に定めるもののほか、資料収集に関する事項については、図書館長が定める。

南アルプス市立図書館の概要 2020

編集者 南アルプス市立図書館

発行者 南アルプス市立図書館

発行日 令和2年6月1日

山梨県南アルプス市小笠原1060-1

電話 055-280-3300

FAX 055-284-7101

としよかんは宇宙への旅



南アルプス市立図書館