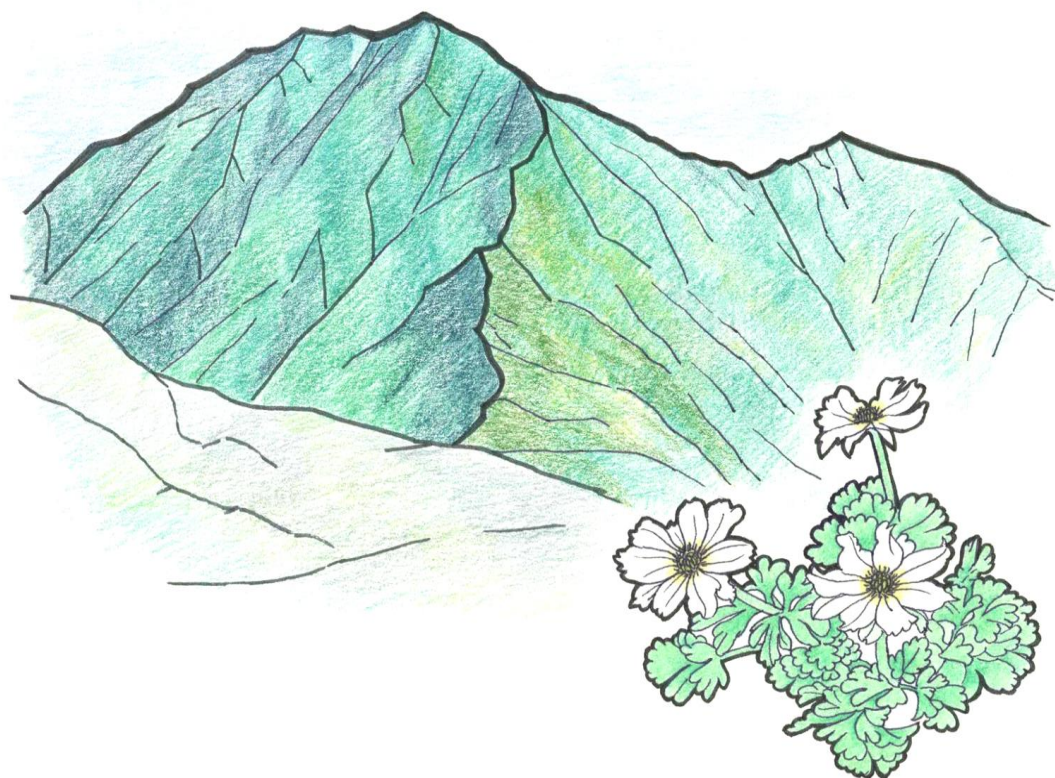


# 南アルプス市立図書館の概要

2019



南アルプス市立図書館

# 南アルプス市立図書館の概要

2019

南アルプス市立図書館

## 凡 例

- 1 この概要は、南アルプス市内の5図書館と1分館の運営をまとめたものである。
- 2 掲載の順序は、中央図書館とその分館である芦安分館、八田ふれあい図書館、白根桃源図書館、わかくさ図書館、甲西図書館の順に羅列した。

# 目 次

1. 南アルプス市の概要	1
2. 図書館のあゆみ	2
3. 施設の概要	6
4. 図書館協議会	8
5. ふるさと人物室運営委員会	8
6. 子どもの読書活動推進協議会	8
7. 図書館の組織と職員数	9
8. 図書館サービスの重点目標	11
9. 2019年度事業計画	12
10. 所蔵資料	17
11. 購入雑誌・新聞一覧	18
12. 平成30年度図書館運営状況	20
13. 平成30年度事業報告	27

## 資 料

○南アルプス市立図書館条例	35
○南アルプス市立図書館条例施行規則	39
○南アルプス市図書館処務規程	44
○南アルプス市子どもの読書活動推進協議会設置要綱	46
○南アルプス市立図書館資料除籍規程	47
○南アルプス市立図書館資料収集方針	48

# 1 南アルプス市の概要

## (1) 沿革

山梨県の西部に位置し、釜無川右岸に広がる御勅使川の扇状地と、その上流部の南アルプス山系からなる地域で、地理的・地形的に一つのまとまりを形成している。

本市は、平成15年4月1日に、八田村、白根町、芦安村、若草町、楡形町、甲西町の4町2村が合併して南アルプス市となる。南アルプスの主峰北岳を頂点とした東西に細長い形で、面積264.07km<sup>2</sup>、山梨県の総面積の約5.9%を占めている。市街地は主として、国道52号線沿いに形成されており、芦安地区の大部分は、3,000m級の山々がそびえる南アルプス国立公園に属している。御勅使川扇状地の中央部では、サクランボ、桃、スモモ、ぶどうなどの果樹栽培が盛んに営まれている。農用地が約11%、森林が約73%と西部を中心に緑豊かな地域である。

このような環境を有する本市は、各地区の図書館施設において、図書館ネットワークと配送システムにより、地域間格差なく図書館サービスを行っている。

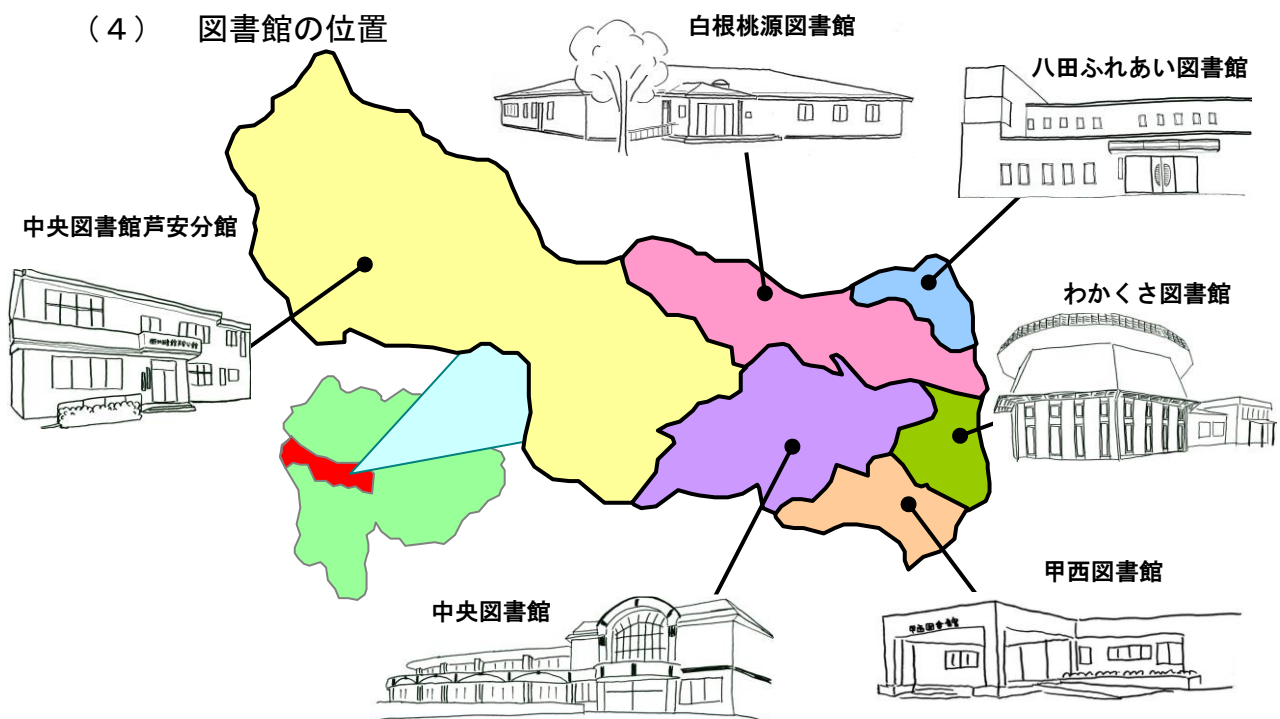
## (2) 人口 (平成31年 4月 1日現在)

男	子	.....	35,372人
女	子	.....	36,230人
合	計	.....	71,602人

## (3) 世帯

27,885戸

## (4) 図書館の位置



## 2 図書館のあゆみ

昭和27年 5月	楡形	元小笠原町立小笠原中学校図書館の開館と同時に併設開館
昭和28年12月	楡形	元小笠原警察署のあった建物（現・南アルプス市小笠原282の1）に移転、独立
昭和29年 4月	楡形	県に移管され、県立図書館中巨摩分館となる
昭和30年 4月	楡形	小笠原上町の場（小笠原橋南詰）に移築し19年間運営
昭和47年 1月	白根	白根中央公民館に図書室開設
昭和48年 3月	八田	八田村中央公民館に、公民館付属図書室として開館
昭和48年 4月	楡形	楡形町立中央公民館1階に移転し、公民館内で11年間運営
昭和50年11月	わかくさ	若草町内（藤田 高遠辰雄氏宅）に一坪図書館開設
昭和52年 4月	わかくさ	若草町総合会館がオープンと同時に、会館の1階に中央公民館図書室として開設
昭和53年12月	わかくさ	一坪図書館の開設5カ所に増える（下今井 庭山義勝氏宅、鏡中条上村 内田 宏氏宅、十日市場 河西鉄之助氏宅、浅原 飯野友平氏宅）
昭和56年11月	わかくさ	一坪図書館の開設6カ所となる（加賀美 松田幸雄氏宅）
昭和57年10月 8日	甲西	甲西町農村環境改善センター落成 センター内に図書室を設置
昭和59年 4月	楡形	県から楡形町に移管される
昭和59年 6月	楡形	楡形町立図書館として誕生し、図書館協議会を設置
昭和62年11月	わかくさ	中央公民館図書室が、同館の2階2倍のスペースに移動
昭和63年	八田	八田村青少年情操センターに、公民館付属図書館として開館
昭和63年12月	わかくさ	蔵書数4,500冊（内児童書1,300冊） 一坪図書館の開設2カ所となる（加賀美 松田幸雄氏宅、浅原 飯野友平氏宅）
平成 2年11月30日	白根	白根桃源図書館として開館し、図書館協議会を設置
平成 4年 6月 1日	甲西	図書の貸出を開始し、図書室運営委員会設置規則を施行
平成 4年11月	白根	おはなし広場開始
平成 5年	楡形	図書館建設に関する住民アンケート調査を実施
平成 5年 5月	白根	図書館まつり開始
平成 7年 3月	わかくさ	一坪図書館の開設を終える
平成 8年 9月	楡形	楡形町生涯学習検討委員会を設置、町内各界各層の代表者16名を委員に委嘱
平成 8年11月	楡形	山梨県図書館情報ネットワーク端末機設置
平成 9年 3月	楡形	検討委員会より生涯学習センター建設についての答申書が提出される 設計管理を町内の、（株）土谷設計事務所と斉藤建築設計事務所の共同企業体に決定
平成 9年 4月～7月	楡形	検討委員会の答申を最大限尊重し（仮称）生涯学習センター建築基本計画を策定、同時に図書館の質的サービス体制の充実を図ることを目標に、町立図書館基本計画書・新図書館基本計画を策定
平成10年 2月 3日	白根	図書館の電算化開始
平成10年 5月	楡形	建設請負業者決定（入札）と起工式（5月26日）
平成10年 5月～7月	楡形	図書館電算化基本計画を策定
平成10年 6月	八田	八田村社会教育委員より八田村ふれあい生涯学習館の事業計画について答申書が提出される
平成10年 9月	楡形	電算化準備のために、1ヶ月間休館
平成11年 3月	白根	おはなし会開始
平成11年 4月	楡形	新図書館開館準備のため休館
平成11年10月 1日	楡形	落成式典、図書館開館
平成12年 3月26日	楡形	入館者が10万人になる
平成13年 2月	八田	新図書館開館準備のため休館
平成13年 5月	楡形	ブックリサイクル市開始

平成13年 5月	橿形	持ち込みパソコン席設置
平成13年 6月	八田	八田村高度農業情報センター内に八田村農業関連図書館・愛称「八田ふれあい図書館」として開館
平成13年 6月	橿形	朗読会「いきやりどころ」開始
平成13年 7月	橿形	町立図書館ホームページ開設
平成13年 8月	八田	おはなし会開始
平成13年 8月	八田	こうさく教室開始
平成13年10月	橿形	高校生読書アンケート実施
平成13年10月	橿形	総合学習支援のための学校図書館との連携を図る
平成14年 3月 1日	白根	屋外図書館（ウッドデッキ）オープン
平成14年 5月	白根	インターネット利用者用端末設置
平成14年 6月	八田	情報館・図書館ふれあいまつり開始
平成14年 8月	八田	なつやすみこうさく教室開始
平成14年 9月	橿形	英語のおはなし会開始
平成14年10月	八田	図書館まつり開始
平成14年12月	八田	クリスマス会開始
平成14年12月	わかくさ	新図書館開館準備のため、26年間運営された中央公民館図書室を閉館
平成15年 4月 1日	全館	町村合併により、南アルプス市立八田農業情報関連図書館（市立八田ふれあい図書館）、市立白根桃源図書館、市立橿形図書館、市立甲西図書室と名称変更し、地域館としてスタート 橿形図書館が中央館としての機能を持つ 南アルプス市図書館協議会を設置
	わかくさ	若草生涯学習センター落成式典 併設館として南アルプス市立わかくさ図書館と名称し、地域館として開館
平成15年 4月23日	橿形	子ども読書推進活動優秀図書館として文部科学大臣賞受賞
平成15年 5月 1日	わかくさ	利用者用インターネット開始
平成15年 6月19日	橿形 わかくさ	南アルプス市立図書館ネットワーク開始
平成15年 6月26日	白根	南アルプス市立図書館ネットワーク開始
平成15年 7月 1日	甲西	南アルプス市立図書館ネットワーク開始
平成15年 7月15日	橿形	芦安分館開館
平成15年 7月15日	橿形	文部科学省助成により1年間『子どもの読書推進活動事業』を展開
平成15年11月 7日	全館	ブックスタート事業開始
平成16年 1月	橿形	橿形地区の『子どもの読書調査』実施
平成16年 3月	橿形	『南アルプス市の子どもと読書』発行
平成16年 5月 1日	わかくさ	生涯学習センターの児童ふれあい室を幼児室として開設 持ち込みパソコン利用席設置
平成16年 6月	八田	南アルプス市立図書館ネットワーク開始
平成16年 6月	白根	保育所出前サービス開始
平成16年 7月20日	わかくさ	学習室を用意（若草生涯学習センターの一室を使用）
平成16年11月	全館	『市内小・中学校読書調査』実施。『市立図書館利用に関するアンケート調査』の実施
平成17年 1月	全館	『南アルプス市立図書館利用に関するアンケート』発行
平成17年 2月	八田	おはなし会0. 1. 2. 開始
平成17年 3月	全館	『学校読書調査2004』発行
平成17年 4月 1日	全館	機構改革により生涯学習課の所属から、市立図書館として独立
平成17年 4月	わかくさ	おはなし会0. 1. 2. 開始
平成17年 7月	甲西	新図書館開館準備のため休館 図書搬入・引越し作業
平成17年 7月23日	甲西	南アルプス市役所甲西支所内に、市立甲西図書館閉館
平成17年 8月	甲西	おはなし会、工作教室開始

平成18年 2月	わかくさ	環境講座開始
平成18年 5月	甲西	おはなし会0. 1. 2. 開始
平成18年 6月	わかくさ	朗読会「やすらぎ亭」開始
平成18年12月 1日	全館	図書館システムをNEC-L i c s R IIIに変更 図書館独自のホームページを開設し、所蔵資料公開
平成18年 1月16日	全館	インターネットからの図書資料予約受付を開始
平成19年 3月	全館	『ひろげよう子どものせかい—南アルプス市子ども読書推進計画—』発行
平成19年 5月 8日	全館	ホームページにレファレンス事例集公開 メールによるレファレンス受付開始
平成19年 6月 1日	全館	メールマガジン配信開始
平成19年 6月	全館	読み聞かせ講座開始
平成19年 6月	八田	保育所出前サービス開始
平成19年10月	全館	秋のひととき朗読会開始
平成19年10月	全館	秋の子ども読書フェスタ開始
平成19年12月	全館	合同クリスマス会開始
平成20年 1月	全館	図書館朗読入門講座開始
平成20年 1月	甲西	保育所出前サービス開始
平成20年 4月	全館	子どもの読書活動推進協議会設置
平成20年 4月～ 平成21年 3月	全館	ブックスタートアンケートの実施
平成20年10月	全館	公共図書館と学校図書館とのネットワーク運用開始
平成21年 3月	全館	『ブックスタートに関するアンケート』発行
平成21年 3月	八田	農業講座開始
平成21年 4月 1日	全館	ホームページにメールマガジンのバックナンバー公開
平成22年 1月	白根	健康講座開始
平成22年 3月	甲西	朗読会「ふれあい処」開始
平成22年 4月 1日	全館	雑誌の予約開始
平成22年 7月	白根	子ども俳句教室開始
平成22年 7月	全館	子どもの読書活動に関するアンケート調査実施
平成22年 8月	白根	朗読会「きずな亭」開始
平成22年11月	全館	絵本ライブを開始
平成23年 1月	八田	朗読会「おたのしみ処」開始
平成23年 2月25日	全館	『子どもの読書活動に関するアンケート調査2010』発行
平成23年10月	全館	企画展開始
平成24年 3月31日	全館	『ひろげよう子どものせかい—南アルプス市子ども読書推進計画(第2次)—』発行
平成24年 5月	芦安	芦安新緑・やまぶき祭参加
平成25年 3月	全館	市民活動フェスタ参加
平成25年 6月	八田	情報館の情報ネットワークセンターを整備し「おはなしのへや」として開設
平成26年10月	全館	メールマガジン配信終了
平成26年11月	全館	図書館システムをNEC-L i C S-R eに更新 図書館ホームページ変更 G o o g l e +で最新情報発信開始 新着図書メール配信開始 全館AV資料、予約取り寄せ、返却サービス開始 ホームページ・検索機より図書の延長サービス開始
平成26年11月	楡形	公衆無線LAN開始
平成26年11月	白根	白根桃源図書館改修工事(照明入替)
平成27年 3月	甲西	甲西図書館床改修工事(絨毯貼)
平成27年 7月	全館	子どもの読書活動に関するアンケート調査実施
平成28年 2月	八田	八田ふれあい図書館閉架書庫改修工事



平成28年 4月	橿形	ふるさと人物室準備委員会設置
平成28年 9月	橿形	橿形図書館リニューアル改修工事
平成28年 9月	甲西	甲西図書館改修工事
平成28年10月 1日	中央	橿形図書館を中央図書館、橿形図書館芦安分館を中央図書館芦安分館に名称変更 中央図書館リニューアルオープン ふるさと人物室オープン、オープン記念式典の開催 中央図書館月曜開館開始
平成28年10月 1日	甲西	甲西図書館リニューアルオープン
平成28年10月 1日	全館	読書通帳運用開始 AV資料専用返却ポスト設置
平成29年 1月 2日	全館	西年イベントの開催 ライライパネル作製
平成29年 3月31日	全館	『ひろげよう子どものせかい—南アルプス市子ども読書推進計画(第3次)—』発行
平成29年 5月16日	わかくさ	若草窓口サービスセンター移設に伴い「幼児室」を閉室し、わかくさ図書館内に「幼児絵本コーナー」新設
平成29年 9月～ 平成30年 6月	白根	「白根生涯学習センター・白根桃源図書館」新設工事 白根桃源図書館移転 わかくさ・甲西図書館閉架書庫整備(可動式書庫の移設)
平成29年10月	全館	セカンドブック事業開始
平成30年 1月30日	中央	南アルプス市ふるさと人物室運営委員会設置
平成30年 2月 4日	中央	「おとな向けおはなし会」の開始
平成30年 2月19日	芦安	中央図書館芦安分館リニューアルオープン
平成30年 7月 5日	白根	「白根生涯学習センター・白根桃源図書館」新築オープン竣工式の開催

### 3 施設の概要

#### (1) 中央図書館

##### ア 所在地

〒400-0306 南アルプス市小笠原1060-1

TEL 055 (280) 3300

FAX 055 (284) 7101

##### イ 施設

- ① 延床面積 1,442.81㎡
- ② 蔵書収容能力 12万冊(開架7万、閉架5万)
- ③ 開館 昭和59年 6月 1日
- ④ 主要室面積

室名	面積	室名	面積
閲覧室	759.36㎡	学習室	96.00㎡
ふるさと室	26.20㎡	新聞・雑誌コーナー	49.00㎡
おはなしのへや	51.03㎡	ふるさと人物室	26.39㎡
閉架書庫	83.40㎡	その他共有部分	245.23㎡
事務室	106.20㎡		

##### ⑤ 座席数

一般閲覧席	36席	AVブース	12席(4台)
ふるさと室	6席	インターネット席	2席
児童コーナー	16席	持込パソコン席	2席
新聞・雑誌コーナー	16席	電子資料パソコン席	1席
学習室	40席	視覚障害者用パソコン席	1席
キッズコーナー	14席		
特集展示エリア	18席	計	164席

#### (2) 芦安分館

##### ア 所在地

〒400-0241 南アルプス市芦安芦倉518

TEL 055 (282) 7285

##### イ 施設

- ① 延床面積 12.87㎡(芦安支所内)
- ② 蔵書収容能力 1,050冊(開架)
- ③ 開館 平成15年 7月15日

#### (3) 八田ふれあい図書館

##### ア 所在地

〒400-0204 南アルプス市榎原800

TEL 055 (285) 5010

FAX 055 (285) 4912

##### イ 施設

- ① 延床面積 664.8㎡
- ② 蔵書収容能力 7万5千冊(開架3万、閉架4万5千)
- ③ 開館 平成13年 6月 1日
- ④ 主要室面積

室名	面積	室名	面積
閲覧室	235.00㎡	事務室	45.00㎡
地域資料室	35.00㎡	学習室	42.80㎡
おはなしのへや	40.00㎡	その他共有部分	142.00㎡
閉架書庫	125.00㎡		

##### ⑤ 座席数

一般閲覧席	24席	AVブース	9席(3台)
児童コーナー	12席	インターネット席	2席
新聞・雑誌コーナー	10席		
地域資料室	6席		
学習室	9席	計	72席

(4) 白根桃源図書館

ア 所在地

〒400-0222 南アルプス市飯野2804-1  
TEL 055(284)6010  
FAX 055(282)3914

イ 施設

- ① 延床面積 473.19㎡
- ② 蔵書収容能力 5万9千冊(開架2万、閉架3万9千)
- ③ 開館 平成2年11月30日
- ④ 主要室面積

室名	面積	室名	面積
閲覧室	194.32㎡	事務室	30.41㎡
閉架書庫	52.36㎡	その他共有部分	196.10㎡

⑤ 座席数

一般閲覧席	18席	AVブース	2席(2台)
児童閲覧席	4席	インターネット席	1席
児童用スツール	5席		
カウンター閲覧席	8席	計	38席

(5) わかくさ図書館

ア 所在地

〒400-0337 南アルプス市寺部725-1  
TEL 055(283)1501  
FAX 055(283)8312

イ 施設

- ① 延床面積 271.84㎡
- ② 蔵書収容能力 3万9千冊(開架2万5千、閉架1万4千)
- ③ 開館 平成15年4月1日
- ④ 主要室面積

室名	面積	室名	面積
閲覧室	191.65㎡	事務室	28.35㎡
閉架書庫	24.30㎡	その他共有部分	27.54㎡

⑤ 座席数

一般閲覧席	12席	AVブース	6席(2台)
児童コーナー	6席	インターネット席	1席
新聞・雑誌コーナー	3席		
幼児コーナー	2席	計	30席

(6) 甲西図書館

ア 所在地

〒400-0403 南アルプス市鮎沢1212  
TEL 055(282)7291  
FAX 055(282)7296

イ 施設

- ① 延床面積 455.15㎡
- ② 蔵書収容能力 3万8千冊(開架2万5千、閉架1万3千)
- ③ 開館 平成17年7月23日
- ④ 主要室面積

室名	面積	室名	面積
閲覧室	371.05㎡	事務室	29.30㎡
閉架書庫	35.50㎡	その他共有部分	19.30㎡

⑤ 座席数

一般閲覧席	20席	インターネット席	1席
児童コーナー	6席		
学習コーナー	12席		
AVブース	2席(1台)	計	41席

#### 4 図書館協議会

図書館協議会は、図書館の運営について地域住民の声を図書館運営に反映させると共に、教育委員会又は館長の諮問に応ずるために設置されたものであり、図書館奉仕活動についても、館長に対し意見を述べる機関である。

委員の任期は2年とし、会長、副会長を置く。

##### 図書館協議会委員

氏名	性別	選出地区	任期
井上 洋美	女	八田	R3.3
清水 すみ子	女	白根	〃
中込 和代	女	白根	〃
鈴木 一江	女	芦安	〃
平間 恵美子	女	若草	〃
市川 利仁	男	若草	〃
相原 真樹	男	櫛形	〃
石川 昭子	女	櫛形	〃
石川 文子	女	甲西	〃
武井 文雄	男	甲西	〃

#### 5 ふるさと人物室運営委員会

南アルプス市櫛形生涯学習センター内に設置した南アルプス市ふるさと人物室の運営について協議するための機関である。

委員の任期は2年とし、委員長、副委員長を置く。

##### 南アルプス市ふるさと人物室運営委員

氏名	性別	区分	任期
望月 健男	男	学識経験者	R2.1
江宮 隆之	男	学識経験者	〃
安達 映美	女	社会教育関係者	〃
斎藤 秀樹	男	市職員 文化財課	〃
上田 弥生	女	元図書館長	〃
芦沢 順子	女	市職員 図書館長	〃

#### 6 子どもの読書活動推進協議会

子どもの読書活動推進協議会は、「南アルプス市子どもの読書活動推進計画」に基づき、子どもの読書活動の効果的な推進を図るための機関である。

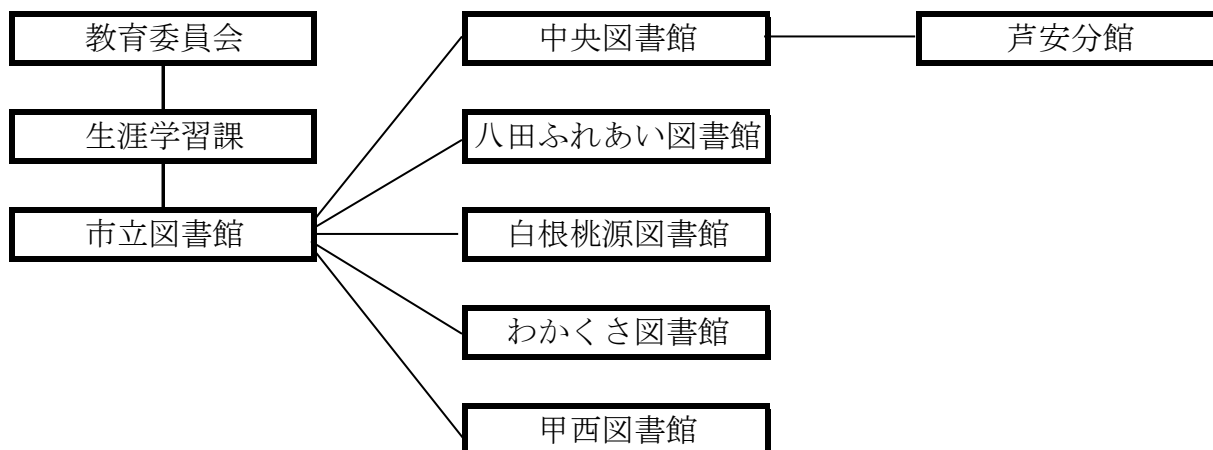
委員の任期は2年とし、会長、副会長を置く。

##### 子どもの読書活動推進協議会委員

氏名	性別	役職名	任期
石川 文子	女	図書館協議会 委員	R2.3
仲澤 美穂	女	南アルプス市連合PTA 会長	〃
加賀美 光	男	南アルプス市保育所保護者会 会長	〃
齊藤 順子	女	図書館ボランティア 代表	〃
加賀美 敏	男	白根源小学校 校長	〃
石原 敬彦	男	芦安中学校 校長	〃
長沼 純子	女	南湖小学校 教諭	〃
河西 梓	女	豊小学校 司書	〃
藤巻 宏実	女	白根御勅使中学校 司書	〃
内藤 秀樹	男	子育て支援課 課長	〃
浅利 司	男	学校教育課 課長	〃
芦沢 順子	女	市立図書館 館長	〃

## 7 図書館の組織と職員数

### (1) 組織



### (2) 職員

区分		中央図書館		八田ふれあい図書館		白根桃源図書館	
		数	内有資格	数	内有資格	数	内有資格
館長	正規	1	1	1 (兼任)	1	1 (兼任)	1
職員	正規	9	7	0	0	0	0
	臨時	4	3	2	2	2	2

区分		わかくさ図書館		甲西図書館		芦安分館	
		数	内有資格	数	内有資格	数	内有資格
館長	正規	1 (兼任)	1	1 (兼任)	1	1 (兼任)	1
職員	正規	0	0	0	0	0	0
	臨時	2	2	2	2	1 (パート)	0

### (3) 勤務体制

#### 中央図書館

	時間	人数		
		月・金	火～木	土・日・祝
職員	8:30～17:15	4 (6)	10	3 (5)
	10:30～19:15	1	2	
パート	8:45～17:15	1	1	
	13:30～19:15	2		
アルバイト	8:45～17:15			3

芦安分館

	火・金	
	時 間	人数
パート	12:30~17:15	1

八田ふれあい図書館

	火～金		土・日・祝日（5月5日）	
	時 間	人数	時 間	人数
職員	8:45~17:15	1	8:45~17:15	3
	9:30~18:15	1		
パート	12:15~18:15	1		
アルバイト				

白根桃源図書館

	火～金		土・日・祝日（5月5日）	
	時 間	人数	時 間	人数
職員	8:45~17:15	1	8:45~17:15	3
	9:30~18:15	1		
パート	12:15~18:15	1		
アルバイト				

わかくさ図書館

	火～金		土・日・祝日（5月5日）	
	時 間	人数	時 間	人数
職員	8:45~17:15	1	8:45~17:15	3
	9:30~18:15	1		
パート	12:15~18:15	1		
アルバイト				

甲西図書館

	火～金		土・日・祝日（5月5日）	
	時 間	人数	時 間	人数
職員	8:45~17:15	1	8:45~17:15	3
	9:30~18:15	1		
パート	12:15~18:15	1		
アルバイト				

## 8 図書館サービスの重点目標

### I 運営の基本方針

1. 市民の暮らしに役立つサービス
2. 児童、青少年へのサービス
3. 文化活動の場を提供するサービス
4. 視聴覚資料・外国語資料のサービス
5. 高齢者や障害者にやさしいサービス

### II 重点目標

1. 図書館サービスの拡大
  - (1) 市民の学習活動を高めるための環境を整備し、地域や市民の課題解決のための調査・研究を支援するレファレンスサービスをより活発にする。
  - (2) 図書館に来館しにくい人にも等しくサービスを提供し、利用者層を拡大するために事業の工夫をおこない、図書館報の発行、広報、ホームページ等でPRをする。
  - (3) 『南アルプス市子どもの読書活動推進計画』『南アルプス市の教育振興プラン』に基づき、保育所や学校、関係団体等の連携を深め、子どもから大人まで幅広い年齢層の市民の学びに役立つサービスを効果的に展開する。
2. 図書館資料の充実
  - (1) 多様で魅力的な資料を収集し、新鮮な書架管理や蔵書構成に努める。
  - (2) 利用者の求める資料を提供するために、一般図書をはじめ、児童図書、大活字本、外国語図書等多様な資料の充実に努める。
  - (3) レファレンスサービスに対応できる参考図書を充実し、提供する。
  - (4) 南アルプス市関係資料の収集と整備を行う。
  - (5) 住民の国際理解を高めるため、友好都市の資料を収集し、提供する。
  - (6) 視聴覚資料等新しいメディアに対応する資料および各種のデータベースを順次充実する。
  - (7) 地域の特性を活かしながら各館で特色ある蔵書構成を行う。  
中央図書館→地域資料及び中央館としての総合収集  
八田ふれあい図書館→農業関係資料  
白根桃源図書館→文学関係資料  
わかくさ図書館→ユネスコエコパーク関係資料  
甲西図書館→子育て関係資料
3. 本と人、人と人のふれあう場を提供
  - (1) 複合施設等の利便性を生かして有効に利用できるような場を提供する。
  - (2) 乳幼児から高齢者まで、すべての年齢に応じた図書館活動を展開する。
  - (3) グループでの学習を支援し、創造的な文化活動の場を提供する。

### III 数値目標

目標項目	資料貸出数	図書館事業参加者数	レファレンス・サービス件数	HP総アクセス数
数値目標	454,141点	16,718人	6,970件	13,401,223件
対前年度比	3%増	3%増	3%増	3%増

## 9 2019年度事業計画

### 全館事業 大人向け事業

事業名	開催日等	内容等	備考
ふるさと人物室 第6回展示	4月13日～ 9月16日	遺一のこすー 刃刀亀内	
ふるさと人物室 第6回展示 講演会	4月20日	甲州文庫と郷土研究 講師：小畑茂雄氏	
シニア講座	6月12日 8月21日 12月11日 2月19日	和紙で作る小箱 (中央・白根) 未定 (中央・わかくさ) 未定 (中央・八田) 未定 (中央・甲西)	
図書館でシネマ (小学校高学年～大人)	5月6日 6月30日 以下未定	アイス・エイジ フォレスト・ガンプ 一期一会	
安藤家住宅朗読会	8月8日	図書館ボランティア 文化財課職員 図書館職員	
ふるさと人物室 第7回展示	10月5日～ 3月8日	育ーはぐくむー 矢崎きみよ 「あの子も この子も みんな子」	
ふるさと人物室 第7回展示 フォーラム	10月12日	未定	
図書館スキルアップ講座	未定	未定	
図書館フェスタ	11月	全館共通展示と図書館ラリー	
秋のひととき 朗読会	11月9日	図書館ボランティア 図書館職員	
図書館講演会	11月23日	講師：下重暁子氏	
図書館福袋	1月	テーマ別図書とプレゼントが入った福袋	
大人向け おはなし会	6月16日	図書館ボランティア 図書館職員	
市民活動フェスタ 参加	3月	工作 チラシの配布 プレゼント	



## 子ども向け事業

事業名	開催日等	内容等	備考
ブックスタート	年23回	ブックスタートの説明 絵本2冊配布 図書館利用案内 おはなし会の案内 ミニおはなし会の実演	
セカンドブック	10～11月	小学校1年生に希望の本1冊 「本、みつけた!」冊子 配布	
図書館でシネマ (幼児～大人)	5月25日 6月15日 以下未定	アナスタシア I LOVE スヌーピー	
七夕かざり	7月	「短冊を飾って願いをかこう」	
夏休み 図書館クイズラリー	7月20日～ 8月3日	「本をかりて おみくじひいて クイズにチャレンジ」	
子ども科学実験 あそび	8月1日 8月2日	「スライムをつくろう!」 会場：わかくさ・甲西	
子ども環境講座	7月24日 7月25日 7月30日	エコ工作教室 環境課職員 図書館職員 会場：八田・白根・中央	
安藤家住宅で 昔遊びとおはなし会	7月31日	昔遊び おはなし会 文化財課職員 図書館職員	
読書感想文 おたすけ隊	8月6日 8月7日 8月8日	読書感想文の書き方教室 講師：石川文子氏 会場：中央・甲西・八田	
子ども講演会	10月26日	パパ's絵本プロジェクト	
図書館フェスタ	11月	絵本の福袋	
ビブリオバトル	未定	未定	
クリスマス会	12月14日	図書館ボランティア 図書館職員	
親子工作教室	1月19日	竹工芸	

## 中央図書館

事業名	開催日等	内容等	備考
春のおはなし会 スペシャル	4月27日	おはなし 大型紙芝居 手あそび 工作 図書館ボランティア 図書館職員	
ブックリサイクル市	4月27日～	保存期限の過ぎた雑誌の無料提供 個人の不用本を無料提供	
朗読会 「いきやりどころ」	6月8日 8月17日 1月25日	図書館ボランティア 図書館職員	
おはなし会 0. 1. 2.	毎月第1 火曜日	わらべうた 読み聞かせ 手袋人形 など 図書館ボランティア 図書館職員	
おはなし会	毎週土曜日	おはなし 読み聞かせ 紙芝居など 図書館ボランティア 図書館職員	
朗読・音訳奉仕活動	月1回	「声の広報」テープ作りと視覚障がい者への宅配	
	月1回	CATV出演	
	月1回	デイサービスゆうかり	
		図書館ボランティア 図書館職員	
対面朗読	毎週木曜日 随時	視覚障がい者への朗読サービス 図書館ボランティア 図書館職員	
福祉施設 出前サービス	年4回	楡形荘 慈恵寮 おはなし 紙芝居など 図書館ボランティア 図書館職員	
保育所出前サービス	未定	おはなし 手袋人形 パネルシアター など 図書館ボランティア	
児童館のおはなし会	5月23日 3月12日	手袋人形 わらべうた 読み聞かせ 図書館職員	
団体貸出	年12回	保育所・児童館など7箇所にも本の貸出し	
	年4回	福祉施設3箇所にも本の貸出し	

## 芦安分館

事業名	開催日等	内容等	備考
芦安新緑 やまぶき祭参加	5月12日	工作 オリジナルファイル・しおり配布 雑誌リサイクル	
夏休み工作教室	夏休み期間中	未定	
秋のおたのしみ会	10月	未定	
冬の工作教室	冬休み期間中	未定	
生きがい活動支援 通所事業	毎月第4水曜日	朗読 読み聞かせ 図書館ボランティア 図書館職員	

## 八田ふれあい図書館

事業名	開催日等	内容等	備考
春のおはなし会 スペシャル	5月18日	大型紙芝居 パネルシアター 手あそび 工作 など 図書館ボランティア 図書館職員	
ブックリサイクル市	5月18日～	保存期限の過ぎた雑誌の無料提供	
朗読会 「おたのしみ処」	7月 6日 2月 1日	図書館ボランティア 図書館職員	
子どもボランティア	8月 1日	カウンター業務の手伝い 本の整理など 図書館職員	
おはなし会 0. 1. 2.	毎月第2・4 火曜日	わらべうた 読み聞かせ 手袋人形 手あそびなど 図書館ボランティア 図書館職員	
おはなし会	毎月第3 土曜日	おはなし 読み聞かせ 紙芝居 手袋人形など 図書館ボランティア 図書館職員	
保育所出前サービス	未定	読み聞かせ 手袋人形 パネルシアター 手あそびなど 図書館ボランティア 図書館職員	
児童館のおはなし会	5月17日 2月 7日	手袋人形 わらべうた 読み聞かせ 図書館職員	
団体貸出	年12回	保育所・福祉施設など6箇所にも本の貸出し	

## 白根桃源図書館

事業名	開催日等	内容等	備考
おはなし会 スペシャル	5月25日	おはなし 大型絵本 人形劇 工作 など 図書館ボランティア 児童館職員 図書館職員	
ブックリサイクル市	5月25日～	保存期限の過ぎた雑誌の無料提供	
子どもボランティア	8月 2日	カウンター業務の手伝い 本の整理など 図書館職員	
朗読会 「きずな亭」	8月24日 3月 7日	図書館ボランティア 図書館職員	
おはなし広場	毎月第2 土曜日	読み聞かせ 紙芝居 パネルシアター 手あそびなど 福祉施設「ともろうらんど」の子ども対象 図書館ボランティア 図書館職員	
おはなし会 0. 1. 2.	毎月第1・3 金曜日	わらべうた 読み聞かせ 手袋人形など 図書館ボランティア 図書館職員	
おはなし会	毎月第4 土曜日	おはなし 読み聞かせ エプロンシアターなど 図書館ボランティア 図書館職員	
保育所出前サービス	未定	おはなし 読み聞かせ パネルシアターなど 図書館ボランティア 図書館職員	
児童館のおはなし会	6月25日 1月28日	手袋人形 わらべうた 読み聞かせ 図書館職員	
団体貸出	年12回	保育所・健康増進課など9箇所にも本の貸出し	

## わかくさ図書館

事業名	開催日等	内容等	備考
春のおはなし会 スペシャル	5月11日	大型絵本 腹話術 パネルシアター 手あそび 工作 展示 図書館ボランティア 児童館職員 図書館職員	
ブックリサイクル市	5月11日～	保存期限の過ぎた雑誌の無料提供	
子どもボランティア	8月7日	カウンター業務の手伝い 本の整理など 図書館職員	
おはなし会 0. 1. 2.	毎月第3・4 水曜日	読み聞かせ 手あそび わらべうた パネルシアターなど 図書館ボランティア 図書館職員	
おはなし会	毎月第2 土曜日	おはなし 読み聞かせ 紙芝居 腹話術 わらべうた 図書館ボランティア 図書館職員	
朗読会 「やすらぎ亭」	7月20日 12月7日	図書館ボランティア 図書館職員	
保育所出前サービス	未定	わらべうた 手あそび 読み聞かせ 紙芝居 パネルシアター 図書館ボランティア 図書館職員	
児童館のおはなし会	6月27日 11月8日 2月13日 2月14日	手袋人形 わらべうた 読み聞かせ 図書館職員	
団体貸出	年12回	保育所・ふれあいセンターなど14箇所の本の貸出し	

## 甲西図書館

事業名	開催日等	内容等	備考
春のおはなし会 スペシャル	5月4日	おはなし わらべうた パネルシアター 工作 図書館ボランティア 図書館職員	
ブックリサイクル市	5月4日～	保存期限の過ぎた雑誌の無料提供	
子どもボランティア	8月6日	カウンター業務の手伝い 本の整理など 図書館職員	
朗読会 「ふれあい処」	5月11日 9月7日	図書館ボランティア 図書館職員	
おはなし会 0. 1. 2.	毎月第2・4 木曜日	わらべうた 手あそび 読み聞かせ 紙芝居 など 図書館ボランティア 図書館職員	
おはなし会	毎月第1 土曜日	わらべうた 読み聞かせ 紙芝居 パネルシアター など 図書館ボランティア 図書館職員	
保育所出前サービス	未定	わらべうた 手あそび 読み聞かせ など 図書館ボランティア 図書館職員	
児童館のおはなし会	6月7日 3月6日	手袋人形 わらべうた 読み聞かせ 図書館職員	
団体貸出	年12回	保育所・児童クラブなど8箇所の本の貸出し	

## 10 所蔵資料

		中央	八田 ふれあい	白根桃源	わかくさ	甲西	合計
図書	一般書	103,842	59,411	23,197	31,594	18,200	236,244
	児童書	38,441	27,273	13,512	19,035	16,342	114,603
視聴覚資料	ビデオテープ	35	992	35	231	2	1,295
	CD	1,792	277	89	329	94	2,581
	カセット	0	2	0	44	0	46
	DVD	923	242	246	515	206	2,132
	CD-ROM	44	8	6	3	12	73
	DVD-ROM	155	0	9	0	0	164
	DAISY	37	0	8	0	0	45
合計		145,269	88,205	37,102	51,751	34,856	357,183

		中央	芦安	八田 ふれあい	白根桃源	わかくさ	甲西	合計
逐次刊行物	新聞(紙)	16	0	7	6	5	5	39
	雑誌(誌)	161	9	51	52	44	46	363
	内購入	(136)	(8)	(43)	(42)	(39)	(41)	(309)

購入図書の推移(除:寄贈)

	中央	八田 ふれあい	白根桃源	わかくさ	甲西
H26	4,681	1,507	1,541	1,577	1,498
H27	5,056	1,521	1,568	1,509	1,482
H28	5,002	1,366	1,405	1,367	1,356
H29	5,042	1,553	1,620	1,573	1,631
H30	4,737	1,590	1,609	1,571	1,643

# 11 購入雑誌・新聞一覧

ち=中央 あ=芦安 は=八田  
し=白根 わ=わかくさ こ=甲西

## 雑誌

	雑誌名	購入館
週刊	AERA	ち
	週刊朝日	ち
	週刊エコノミスト	ち
	週刊金曜日	ち
	週刊サンデー毎日	ち
	週刊新潮	ち わ
	週刊東洋経済	ち
	週刊文春	ち
	週刊ベースボール	ち
	ステラ	ち
	TIME (英語)	ち
	日経ビジネス	ち
	ニュースウィーク日本版	ち
隔週	オレンジページ	ち あ は し わ こ
	キネマ旬報	ち
	クロワッサン	ち は し こ
	サッカーダイジェスト	ち
	Sports Graphic Number	ち は わ こ
	Tarzan	ち
	つり情報	ち
	Hanako	ち は わ
	婦人公論	ち は し こ
	BURUTUS	ち
	プレジデント	ち し こ
	モノマガジン	ち
	月刊	アニメージュ
安心		あ
&Premium		し こ
ハルメク		ち は わ
一個人		ち は こ
一枚の絵		ち
with		し
Airline		ち
栄養と料理		ち
ESSE		ち あ は し
NHKきょうの健康		ち は し こ
NHKきょうの料理		ち あ は し わ こ
NHKきょうの料理ビギナーズ		ち は わ
NHK趣味の園芸		ち は し こ
NHK趣味の園芸やさいの時間		ち
NHKすてきにハンドメイド		ち は し わ こ
LDK		ち
オートバイ		ち
オール読物		ち
Oggi		ち
おとなの週末		ち は
音楽の友		ち
かがくのとも		ち は し わ こ
CUT		ち は
家庭画報		ち
カメラマン		ち
からだにいいこと		ち し
CAPA		ち
CanCam		ち
CREA		ち
GLOW		ち
経済界		ち
月刊クーヨン		ち
月刊GoodsPress		ち し
月刊碁ワールド		ち
月刊サッカーマガジン		ち し
月刊NEWSがわかる		ち あ こ
月刊HOUSING		ち

	雑誌名	購入館
月刊	月刊バスケットボール	ち
	月刊バレーボール	ち
	月刊ピアノ	ち
	月刊MOE	ち は し わ こ
	現代詩手帖	ち
	現代農業	ち は
	剣道時代	ち
	子供の科学	ち
	こどものくにチュールリップ版	ち し
	こどものしあわせ	ち
	こどものとも	ち は し わ こ
	こどものとも0.1.2.	ち は し わ こ
	こどものとも年少版	ち は し わ こ
	こどものとも年中向き	ち は し わ こ
	子どもの本棚	ち
	ゴルフダイジェスト	ち は
	CYCLE SPORTS	ち
	サライ	ち し わ
	サンキュ!	ち は
	散歩の達人	ち し
	JTB時刻表	ち
	児童心理	ち
	柔道	ち
	将棋世界	ち
	スキーグラフィック	ち
	SCREEN	ち し こ
	stereo	ち
	STORY	ち は わ
	spring	ち し こ
	相撲	ち
	正論	ち
	世界	ち
	Seventeen	ち
	ソトコト	ち は わ
	ダイヤモンドZAi	ち は わ こ
	ダ・ヴィンチ	ち は わ こ
	たくさんのふしぎ	ち は わ こ
	旅の手帖	ち は
	たまごクラブ	ち は し わ
	短歌	ち
	ちいさいなかま	ち
	ちいさなかがくのとも	ち
	地上	ち は
	中央公論	ち は し
	チルチンびと	ち
	鉄道ファン	ち
	テニスマガジン	ち
	天文ガイド	ち
日経ウーマン	ち し	
日経エンタテイメント!	ち は	
日経おとなのOFF	ち は	
日経TRENDY	ち は わ	
日経PC21	ち	
日経ヘルス	ち は わ	
日経マネー	ち	
日本カメラ	ち は わ	
Newton	ち は し わ こ	
農耕と園芸	ち	
のびのび子育て	ち	
non・no	ち は し	
俳句	ち	
母の友	ち	
PHP	ち	

	雑誌名	購入館
月刊	BE-PAL	し こ
	Piccolo	わ こ
	ひよこクラブ	し わ こ
	婦人画報	こ
	プレジデントFamily	ち
	文芸春秋	ち は し わ こ
	VERY	こ
	ホリデーオート	ち
	本の雑誌	ち
	毎日が発見	ち こ
	marisol	し こ
	みんなの図書館	ち
	MEN'S CLUB	ち
	MEN'S NON-NO	は し
	MUSICA	ち
	MORE	は わ こ
	モーターマガジン	ち わ
	山と溪谷	ち し
	山梨の園芸	ち
	ランナーズ	ち
	LEE	ち は し こ
陸上競技マガジン	ち	
旅行読売	ち	
歴史街道	ち	
レタスクラブ	は し	
rokin'on	ち	
わかさ	は	
隔月	明日の友	ち
	おそい・はやい・ひくい・たかい	あ
	Ku:nel	ち
	暮しの手帖	ち し わ こ
	COTTON TIME	ち は わ
	kodomoe	わ
	子どもと読書	ち
	SUMAI no SEKKEI	ち は し わ こ
	SAY3	は わ
	装苑	ち
	ドゥーパ!	こ
	日本児童文学	ち
	ねーねー	わ
	モダンリビング	ち
	やさい畑	は
和楽	わ	
ワールド空手	ち	
季刊	イラストレーション	ち
	うかたま	ち
	美しいキモノ	ち
	NHKガッテン!	は し わ
	園芸ガイド	は わ
	甲斐	ち
	会社四季報	ち
	かぞくのじかん	ち は
	この本読んで!	ち
	tocotoco	ち
	ナチュリラ	ち
	PLUS 1 LIVING	し
	Pre-mo	こ
	Baby-mo	ち は
	私のカントリー	ち は し こ
コットンフレンド	あ	
年2 環境会議	わ	
年1 ニットマルシェ	あ	

	雑誌名	購入館
寄贈	imagination	ち し
	ESSE	こ
	甲斐山岳	ち
	郭公	ち し
	月刊インドネシア	ち
	現代の図書館	ち
	蓀	し
	皇室	ち
	国立国会図書館月報	ち
	鼓動	ち
	今	ち は し わ こ
	The Yamanashi Grapevine	ち
	詩笛	ち
	自由思想	ち
	新・田舎人	は
	川柳甲斐野	ち
	ダ・ヴィンチ	は
	地域と社会	ち は
	図書	し
	図書館雑誌	ち
	日経TRENDY	は
	ノジュール	ち
	俳句界	こ
	Piccolo	し
	ひととき	ち
	Fishing Cafe	ち し
	Mart	わ
	みぎわ	ち し わ
	山梨てくてく	ち は し わ こ
	山梨学院生涯学習センター紀要	ち
	山梨県立考古博物館研究紀要	ち
	山梨県立博物館研究紀要	ち
山梨県立美術館研究紀要	ち は	
Linkids (はっぴーママ山梨版)	ち あ は し わ こ	

	紙名	購入館
新聞	赤旗	ち
	朝日新聞	ち は し わ こ
	公明新聞	ち
	産経新聞	ち こ
	サンケイスポーツ	ち は
	スポーツ日本	ち わ
	スポーツ報知	ち こ
	The Japan News	ち
	日刊スポーツ	ち し
	日本経済新聞	ち は し わ
	農業新聞	は
	毎日小学生新聞	ち
	毎日新聞	ち は し わ
	山梨日日新聞	ち は し わ こ
	読売新聞	ち は し こ
週刊	朝日中高生新聞	ち
	週刊読書人	ち

## 12 平成30年度図書館運営状況

### (1) 会議の開催状況

#### ア 図書館協議会

- 第1回 7月18日 市内図書館視察研修
- 第2回 11月28日 中央図書館視察・図書館の運営について
- 第3回 2月23日 図書館教養講座参加

#### イ ふるさと人物室運営委員会

- 第1回 4月21日 第4回展示内覧会
- 第2回 10月2日 第5回展示内覧会
- 第3回 2月26日 経過報告・第Ⅲ期展示について

#### ウ 子どもの読書活動推進協議会

- 第1回 6月19日 子どもの読書活動推進計画（第3次）について

### (2) 利用状況

#### ア 年間開館日数

	中央	芦安分館	八田ふれあい	白根桃源	わかくさ	甲西
平日	215	99	183	153	183	183
土・日・祝	112	0	103	85	103	86
合計日数(日)	327	99	286	238	286	269

イ 中央図書館年間入館者数 174,511人

#### ウ 年間個人登録者数

	中央	芦安分館	八田ふれあい	白根桃源	わかくさ	甲西	合計
登録者(人)	750	1	164	152	179	129	1,375

エ 個人登録者総数 42,731人

オ 年間個人利用者数 8,698人 (昨年度、資料の貸出利用が1回以上あった人の数)

カ 団体登録者総数 255団体

#### キ 年間読書通帳発行数

	中央	芦安分館	八田ふれあい	白根桃源	わかくさ	甲西	合計
一般	33	0	6	8	6	4	57
児童	107	1	32	28	49	36	253
館合計	140	1	38	36	55	40	310

#### ク 目標達成度

項目	資料貸出数	図書館事業参加者数	レファレンス・サービス件数	HP総アクセス数
目標数値	447,668点	15,533人	6,682件	1,319,652件
数値	440,914点	16,231人	6,767件	1,301,090件
対目標値比	1%減	4%増	1%増	1%減



ケ 月別貸出・利用者数

※利用者は延べ人数

館名	中 央		芦 安		八田ふれあい		白根桃源		わかくさ		甲 西		インターネット		合 計	
	貸出数	利用者数	貸出数	利用者数	貸出数	利用者数	貸出数	利用者数	貸出数	利用者数	貸出数	利用者数	貸出数	利用者数	貸出数	利用者数
4月	16,033	3,540	143	51	4,342	825	3,880	865	5,189	1,006	4,667	845	679	679	34,933	7,811
5月	17,266	3,889	108	40	4,328	795	0	0	4,415	827	4,390	781	687	687	31,194	7,019
6月	17,475	3,984	121	48	5,159	1,005	0	0	5,620	1,087	4,693	829	588	588	33,656	7,541
7月	14,885	3,228	127	39	4,706	984	5,344	1,039	6,259	1,265	5,069	948	728	728	37,118	8,231
8月	18,494	4,327	107	33	5,564	1,139	5,725	1,218	6,899	1,430	5,217	1,022	561	561	42,567	9,730
9月	16,958	3,844	92	35	4,807	1,011	5,543	1,178	5,275	1,087	5,003	955	704	704	38,382	8,814
10月	16,550	3,832	169	58	4,366	935	5,025	1,069	5,808	1,128	4,722	868	747	747	37,387	8,637
11月	16,442	3,804	188	55	5,291	933	5,362	1,077	5,731	1,027	3,689	662	797	797	37,500	8,355
12月	15,292	3,518	115	49	4,308	810	4,680	986	5,392	992	2,903	539	575	575	33,265	7,469
1月	16,329	3,653	167	44	5,166	954	5,058	1,044	5,506	1,063	4,795	901	784	784	37,805	8,443
2月	15,576	3,619	122	48	4,941	988	4,984	1,074	5,592	1,063	4,947	901	754	754	36,916	8,447
3月	16,844	3,857	92	48	5,242	1,048	5,484	1,107	5,915	1,136	5,710	1,038	904	904	40,191	9,138
合計	198,144	45,095	1,551	548	58,220	11,427	51,085	10,657	67,601	13,111	55,805	10,289	8,508	8,508	440,914	99,635
一日平均	605.9	137.9	15.7	5.5	203.6	40.0	214.6	44.8	236.4	45.8	207.5	38.2	23.3	23.3		

※白根桃源図書館は新設された図書館に移設のためH30年5月1日～H30年7月4日まで休館  
 甲西図書館は甲西支所改修工事のため11月4日～11月・12月の土日休館

コ 形態別

		一般	児童	CD	ビデオ	DVD	CD-ROM	雑誌	合計
中央	男	33,308	14,818	1,828	0	2,387	0	4,878	57,219
	女	68,509	47,513	1,611	1	3,059	1	8,177	128,871
	団体	4,358	6,571	56	0	215	0	313	11,513
	相互貸借	456	78	0	0	0	0	7	541
	計	106,631	68,980	3,495	1	5,661	1	13,375	198,144
	%	53.81%	34.81%	1.76%	0.00%	2.86%	0.00%	6.75%	100.00%
芦安分館	男	81	7	0		0		4	92
	女	634	484	0		8		108	1,234
	団体	36	180	0		0		9	225
	相互貸借								
	計	751	671			8		121	1,551
	%	48.42%	43.26%			0.52%		7.80%	100.00%
八田ふれあい	男	7,079	5,247	156	208	274		713	13,677
	女	15,392	16,309	148	65	668		3,114	35,696
	団体	2,204	6,242	29	86	38		67	8,666
	相互貸借	148	32	0	0	0		1	181
	計	24,823	27,830	333	359	980		3,895	58,220
	%	42.64%	47.80%	0.57%	0.62%	1.68%		6.69%	100.00%
白根桃源	男	3,915	6,005	106	0	450		649	11,125
	女	15,102	15,689	169	0	817		2,227	34,004
	団体	789	4,492	2	0	4		562	5,849
	相互貸借	93	14	0	0	0		0	107
	計	19,899	26,200	277	0	1,271		3,438	51,085
	%	38.95%	51.29%	0.54%	0.00%	2.49%		6.73%	100.00%
わかくさ	男	4,821	7,488	382	5	599		849	14,144
	女	17,548	22,993	206	3	997		3,183	44,930
	団体	3,137	4,219	15	2	37		955	8,365
	相互貸借	145	17	0	0	0		0	162
	計	25,651	34,717	603	10	1,633		4,987	67,601
	%	37.94%	51.36%	0.89%	0.01%	2.42%		7.38%	100.00%
甲西	男	3,297	6,712	103	0	471	0	585	11,168
	女	15,967	18,604	166	0	603	0	3,013	38,353
	団体	1,187	4,715	0	0	1	0	232	6,135
	相互貸借	126	22	0	0	0	0	1	149
	計	20,577	30,053	269	0	1,075	0	3,831	55,805
	%	36.87%	53.85%	0.48%	0.00%	1.93%	0.00%	6.86%	100.00%
インターネット	男	2,318	595						2,913
	女	3,920	1,675						5,595
	団体	0	0						0
	相互貸借								
	計	6,238	2,270						8,508
	%	73.32%	26.68%						100.00%
合計	男	54,819	40,872	2,575	213	4,181	0	7,678	110,338
	女	137,072	123,267	2,300	69	6,152	1	19,822	288,683
	団体	11,711	26,419	102	88	295	0	2,138	40,753
	相互貸借	968	163	0	0	0	0	9	1,140
	計	204,570	190,721	4,977	370	10,628	1	29,647	440,914
	%	46.40%	43.26%	1.13%	0.08%	2.41%	0.00%	6.72%	100.00%

サ 時間帯別

館名	中 央		芦 安		八田ふれあい		白根桃源		わかくさ		甲 西		インターネット		合 計	
	貸出数	%	貸出数	%	貸出数	%	貸出数	%	貸出数	%	貸出数	%	貸出数	%	貸出数	%
～9:29	92	0.05%			1	0.00%	2	0.00%	43	0.06%	10	0.02%	2,644	31.08%	2,792	0.63%
9:30～	9,733	4.91%			1,774	3.05%	1,887	3.69%	2,746	4.06%	1,826	3.27%	296	3.48%	18,262	4.14%
10:00～	28,678	14.47%			7,032	12.08%	7,221	14.14%	7,969	11.79%	8,621	15.45%	540	6.35%	60,061	13.62%
11:00～	26,645	13.45%			8,271	14.21%	6,970	13.64%	9,634	14.25%	8,325	14.92%	484	5.69%	60,329	13.68%
12:00～	17,239	8.70%	3	0.19%	5,121	8.80%	4,635	9.07%	7,089	10.49%	4,808	8.62%	481	5.65%	39,376	8.93%
13:00～	18,253	9.21%	337	21.73%	5,166	8.87%	4,660	9.12%	6,499	9.61%	4,216	7.55%	348	4.09%	39,479	8.95%
14:00～	22,540	11.38%	270	17.41%	8,101	13.91%	6,160	12.06%	8,110	12.00%	5,798	10.39%	330	3.88%	51,309	11.64%
15:00～	23,739	11.98%	342	22.05%	7,218	12.40%	6,326	12.38%	7,896	11.68%	6,358	11.39%	531	6.24%	52,410	11.89%
16:00～	30,254	15.27%	447	28.82%	9,663	16.60%	8,505	16.65%	11,026	16.31%	8,938	16.02%	423	4.97%	69,256	15.71%
17:00～	11,195	5.65%	152	9.80%	5,694	9.78%	4,511	8.83%	6,253	9.25%	6,708	12.02%	324	3.81%	34,837	7.90%
18:00～	9,611	4.85%			179	0.31%	208	0.41%	336	0.50%	197	0.35%	381	4.48%	10,912	2.47%
19:00～	165	0.08%											1,726	20.29%	1,891	0.43%
合計	198,144	100.00%	1,551	100.00%	58,220	100.00%	51,085	100.00%	67,601	100.00%	55,805	100.00%	8,508	100.00%	440,914	100.00%

シ 年代別（除：相互貸借・団体貸出）

館		中 央	芦安分館	八田ふれあい	白根桃源	わかくさ	甲 西	インターネット	合 計
年齢									
0～6	男	5,020	0	1,218	2,625	2,467	2,187	400	13,917
	女	3,518	188	1,440	2,098	2,334	2,983	348	12,909
	計	8,538	188	2,658	4,723	4,801	5,170	748	26,826
	%	4.59%	14.18%	5.38%	10.47%	8.13%	10.44%	8.79%	6.72%
7～12	男	6,369	3	2,058	2,471	4,270	3,129	202	18,502
	女	11,131	36	3,320	3,188	8,083	3,820	162	29,740
	計	17,500	39	5,378	5,659	12,353	6,949	364	48,242
	%	9.40%	2.94%	10.89%	12.54%	20.91%	14.03%	4.28%	12.09%
13～15	男	1,043	3	411	296	682	524	63	3,022
	女	1,352	164	697	386	576	263	0	3,438
	計	2,395	167	1,108	682	1,258	787	63	6,460
	%	1.29%	12.59%	2.24%	1.51%	2.13%	1.59%	0.74%	1.62%
16～18	男	579	9	241	65	39	253	1	1,187
	女	893	7	99	101	119	85	11	1,315
	計	1,472	0	340	166	158	338	12	2,486
	%	0.79%	0.00%	0.69%	0.37%	0.27%	0.68%	0.14%	0.62%
19～22	男	235	0	71	18	356	16	0	696
	女	3,500	0	1,141	512	579	420	28	6,180
	計	3,735	0	1,212	530	935	436	28	6,876
	%	2.01%	0.00%	2.45%	1.17%	1.58%	0.88%	0.33%	1.72%
23～29	男	1,024	2	249	49	46	51	20	1,441
	女	5,901	0	856	608	1,018	750	140	9,273
	計	6,925	2	1,105	657	1,064	801	160	10,714
	%	3.72%	0.15%	2.24%	1.46%	1.80%	1.62%	1.88%	2.69%
30～39	男	4,603	3	1,138	700	677	995	238	8,354
	女	20,893	175	6,778	7,914	10,101	8,284	1,355	55,500
	計	25,496	178	7,916	8,614	10,778	9,279	1,593	63,854
	%	13.70%	13.42%	16.03%	19.09%	18.25%	18.74%	18.72%	16.00%
40～49	男	6,227	12	1,602	1,315	1,853	1,273	695	12,977
	女	29,793	389	9,472	7,689	11,620	12,313	1,936	73,212
	計	36,020	401	11,074	9,004	13,473	13,586	2,631	86,189
	%	19.36%	30.24%	22.43%	19.95%	22.81%	27.43%	30.92%	21.60%
50～59	男	7,287	33	2,182	639	1,136	923	623	12,823
	女	15,738	146	4,104	3,941	3,452	4,049	1,269	32,699
	計	23,025	179	6,286	4,580	4,588	4,972	1,892	45,522
	%	12.37%	13.50%	12.73%	10.15%	7.77%	10.04%	22.24%	11.41%
60～69	男	13,374	27	2,352	1,404	1,466	1,082	461	20,166
	女	23,868	123	5,695	5,007	4,288	3,740	335	43,056
	計	37,242	150	8,047	6,411	5,754	4,822	796	63,222
	%	20.01%	11.31%	16.30%	14.21%	9.74%	9.74%	9.36%	15.84%
70～	男	11,501	0	2,155	1,543	1,147	735	210	17,291
	女	12,241	6	2,094	2,560	2,760	1,646	11	21,318
	計	23,742	6	4,249	4,103	3,907	2,381	221	38,609
	%	12.76%	0.45%	8.61%	9.09%	6.61%	4.81%	2.60%	9.68%
合計	男	57,262	92	13,677	11,125	14,139	11,168	2,913	110,376
	女	128,828	1,234	35,696	34,004	44,930	38,353	5,595	288,640
	計	186,090	1,326	49,373	45,129	59,069	49,521	8,508	399,016
	%	100.00%	98.79%	100.00%	100.00%	100.00%	100.00%	100.00%	100.00%

ス 分類別蔵書・貸出構成

館名 分類	中 央		芦 安		八田ふれあい				白 根				わかくさ				甲 西				インターネット			
	蔵書率		貸出率		貸出率		蔵書率		貸出率		蔵書率		貸出率		蔵書率		貸出率		蔵書率		貸出率			
	一般書	児童書	一般書	児童書	一般書	児童書	一般書	児童書	一般書	児童書	一般書	児童書	一般書	児童書	一般書	児童書	一般書	児童書	一般書	児童書	一般書	児童書		
0類	3.0%	0.9%	1.3%	0.5%	0.5%	0.4%	2.5%	0.9%	1.9%	0.9%	1.6%	0.9%	1.2%	1.1%	2.3%	0.9%	1.2%	0.6%	2.2%	1.0%	1.0%	1.0%	2.6%	1.3%
1類	2.6%	0.7%	3.7%	0.8%	2.0%	0.7%	2.9%	0.6%	4.7%	1.1%	3.2%	0.7%	5.0%	1.2%	3.5%	0.7%	4.1%	0.4%	3.3%	0.8%	3.8%	1.0%	5.3%	1.4%
2類	7.7%	2.8%	7.8%	2.4%	2.0%	1.3%	7.5%	3.0%	8.8%	2.4%	6.5%	3.2%	7.2%	3.2%	7.2%	3.0%	7.8%	2.7%	5.7%	3.6%	7.1%	2.9%	6.5%	4.0%
3類	11.2%	4.2%	7.6%	1.8%	5.9%	1.5%	11.0%	2.5%	6.9%	1.7%	9.2%	3.1%	7.9%	1.3%	10.7%	3.8%	8.0%	1.0%	10.2%	2.4%	6.4%	1.3%	9.7%	2.0%
4類	7.1%	8.0%	7.1%	7.0%	3.5%	6.1%	6.1%	5.4%	7.1%	4.3%	6.4%	6.9%	8.2%	9.5%	7.6%	6.0%	8.8%	5.5%	7.3%	6.0%	7.6%	5.1%	9.7%	5.8%
5類	8.8%	3.2%	15.6%	2.7%	25.3%	1.9%	7.7%	2.2%	18.5%	1.8%	10.5%	2.7%	25.6%	3.8%	14.6%	3.4%	27.5%	3.4%	16.0%	2.6%	32.3%	2.8%	22.8%	4.2%
6類	3.3%	1.9%	3.5%	1.2%	4.5%	0.9%	6.7%	2.0%	6.2%	1.1%	3.0%	1.3%	3.6%	0.9%	4.4%	1.9%	4.9%	0.7%	3.6%	1.4%	4.2%	0.7%	5.9%	1.8%
7類	9.7%	3.8%	10.8%	3.6%	8.5%	7.2%	7.7%	2.6%	9.4%	2.9%	8.3%	2.9%	11.1%	4.2%	12.0%	4.1%	13.1%	3.6%	9.8%	3.5%	8.9%	3.6%	9.9%	4.7%
8類	1.7%	1.2%	1.0%	0.7%	0.5%	0.9%	1.2%	0.6%	1.2%	0.3%	1.7%	0.9%	1.5%	1.0%	1.8%	1.1%	1.0%	0.7%	1.7%	0.9%	0.9%	0.5%	1.6%	1.0%
9類	37.8%	30.9%	40.0%	19.1%	44.7%	15.4%	41.3%	34.0%	34.3%	17.5%	36.8%	21.8%	27.1%	13.6%	29.5%	25.7%	22.5%	11.7%	32.3%	26.7%	26.9%	15.2%	25.0%	15.4%
絵本		39.8%		57.0%		62.4%		43.4%		62.5%		51.1%		56.6%		46.4%		66.5%		49.1%		62.8%		55.8%
紙芝居		2.2%		3.0%		1.2%		2.5%		3.1%		4.2%		3.6%		2.7%		3.0%		1.8%		2.9%		2.7%
地域資料	7.1%	0.4%	1.6%	0.1%	2.5%	0.0%	5.7%	0.2%	1.0%	0.1%	12.8%	0.4%	1.6%	0.1%	6.4%	0.3%	1.1%	0.1%	7.8%	0.3%	1.0%	0.0%	1.0%	0.0%
合計	100%	100%	100%	100%	100%	100%	100%	100%	100%	100%	100%	100%	100%	100%	100%	100%	100%	100%	100%	100%	100%	100%	100%	100%

セ 予約数

	中 央	芦安分館	八田ふれあい	白根桃源	わかくさ	甲 西	インターネット	合計
4月	348	12	120	138	119	146	1,215	2,098
5月	601	24	106	0	119	102	946	1,898
6月	367	12	204	0	151	149	1,031	1,914
7月	342	14	192	167	166	208	1,069	2,158
8月	473	10	169	173	170	156	1,104	2,255
9月	618	29	180	169	187	168	1,132	2,483
10月	537	7	194	151	177	120	1,249	2,435
11月	383	22	177	114	145	98	1,111	2,050
12月	436	26	170	171	154	75	1,085	2,117
1月	421	27	201	132	152	156	1,266	2,355
2月	416	2	155	191	192	128	1,215	2,299
3月	353	8	130	146	157	199	1,142	2,135
合計	5,295	193	1,998	1,552	1,889	1,705	13,565	26,197
一日平均	16.19	1.95	6.99	6.52	6.60	6.34	37.16	

ソ 相互貸借（他館借入）

	中 央	芦安分館	八田ふれあい	白根桃源	わかくさ	甲 西	合計
4月	72	0	6	4	7	8	97
5月	83	0	4	0	13	6	106
6月	91	0	13	0	17	12	133
7月	47	0	22	7	4	9	89
8月	65	0	15	7	16	6	109
9月	60	0	12	7	11	5	95
10月	60	0	10	23	12	22	127
11月	68	0	22	14	11	9	124
12月	35	0	15	7	18	3	78
1月	48	0	14	12	11	8	93
2月	78	0	22	8	11	7	126
3月	64	0	12	17	10	17	120
合計	771	0	167	106	141	112	1,297
一日平均	2.36	0.00	1.02	0.45	0.49	0.42	

# 13 平成30年度事業報告

## 全館事業

### 大人向け事業

事業名	開催日等	内容等	備考
ふるさと人物室 第4回展示	4月21日~ 9月16日	俳人 福田甲子雄×風土 「生誕も死も花冷えの寝間ひとつ」	
ふるさと人物室 第4回展示 講演会	4月21日	『「無二の人」-龍太と甲子雄-』 対談：飯田秀實氏 江宮隆之氏	235人
図書館でシネマ 小学校高学年から 大人向け対象映画 会 1,2月は工事のため ホール休館	5月20日	スパイダーマン①	11人
	6月17日	ミス・ペレグリンと奇妙なこどもたち	32人
	7月22日	スタンド・バイ・ミー	90人
	8月25日	ウォーキングダイナソー	150人
	9月24日	幸せへのキセキ	52人
	10月27日	おくりびと	90人
	11月 3日	インディージョーンズ	40人
	12月 8日	めぐり逢えたら	120人
	3月 9日	ティファニーで朝食を	160人
シニア講座	6月13日	睡蓮のメッセージカード 会場：中央・甲西	17人 6人
	8月22日	つまみ細工のブローチ 会場：中央・白根	20人 18人
	12月12日	猪の干支飾り 会場：中央・わかくさ	20人 11人
	2月13日	針と糸を使わない通帳ケース 会場：中央・八田	19人 9人
竣工式	7月 5日	白根生涯学習センター・白根桃源図書館竣工式	60人
安藤家住宅朗読会	8月 9日	文化財課合同事業「ちょっとこわい夏の夜話」 図書館ボランティア	50人
認知症サポーター 養成講座	9月 1日	介護福祉課合同事業	22人
	9月 5日	認知症サポーター養成講座（2回）	12人
ふるさと人物室 第5回展示	10月 6日~ 3月10日	開一ひらく-若尾逸平 「株を買うなら『乗り物』と『明かり』だ」	
ふるさと人物室 第5回展示 講演会	10月13日	『「乗りもの」と「あかり」』 講師：齋藤康彦氏	180人
ボランティア養成講座 読み聞かせ講座	10月18日	読み聞かせ講座（3回講座）	12人
	25日	講師：齋藤順子氏	14人
	11月 1日	会場：楡形生涯学習センター	17人
図書館フェスタ	11月 1日~ 29日	全館共通展示図書館ラリー 「毎日図書館！「月・火・水・木・金」	延べ 748人
秋のひとつとき 朗読会	11月10日	図書館ボランティア 図書館職員 市内朗読ボランティアが一堂に会する朗読会	70人
図書館でROCK	11月18日	社会人ロックグループによるコンサート 会場：楡形生涯学習センター あやめホール	130人

図書館講演会	11月24日	『本の夢 本の力』 講師：椎名誠氏	320人
コラボ展示	12月	ユネスコエコパーク推進室×図書館コラボ展示	164人
ライライからの お年玉	1月	オリジナルブックカバー オリジナルカレンダー オリジナル読書ノート プレゼント	620人 65人 65人
	1月 5日～	テーマ別図書とプレゼントが入った福袋	165人
生活支援講座	2月16日	新聞の読みかた講座	50人
大人向け おはなし会	2月17日	大人を対象としたおはなし会 図書館ボランティア 図書館職員	24人
図書館教養講座	2月23日	県立図書館 金田一秀穂館長講演会	79人
市民活動フェスタ 参加	3月 3日	工作 チラシの配布 プレゼント	95人

### 子ども向け事業

事業名	開催日等	内容等	備考
ブックスタート	年24回	ブックスタートの説明 図書館利用案内 おはなし会の案内 ミニおはなし会の実演	延べ 539人
セカンドブック	10月～11月	小学校1年生に希望の本1冊 推薦図書リスト「本、みつけた！」配布	596人
図書館でシネマ 幼児から大人対象 映画会 1,2月は工事のため ホール休館	5月 6日	ナイトミュージアム①	23人
	6月24日	エルモと毛布の大冒険	43人
	7月25日	ロボッツ	100人
	8月 5日	トムとジェリーの大冒険	300人
	9月 2日	グーニーズ	80人
	10月 8日	怪盗グルーの月泥棒	200人
	11月20日	スチュアートリトル	60人
	12月26日	キャッツ&ドックス	90人
	3月27日	スポンジ・ボブ・スクエアパンツ	110人
七たかざり	7月	「短冊を飾って願いをかこう」	984人
夏休み 図書館クイズラリー	7月22日～	「本をかりて おみくじひいて クイズにチャレンジ」	1176人
子ども環境講座	7月24日	環境課合同事業「ミニソーラーカーをつくろう！」	18人
	7月25日	会場：白根・甲西・中央	19人
	7月26日	講師：やまなしエコティーチャー	19人
安藤家おはなし会 と昔遊びの会	7月27日	おはなし会 昔遊び 文化財課職員 図書館職員	20人
読書感想文 おたすけ隊	8月 1日	読書感想文の書き方教室	12人
	8月 2日	講師：石川文子氏	8人
	8月 3日	会場：わかくさ・白根・中央	7人
子ども科学実験 あそび	8月 7日	「スライムをつくろう！」	19人
	8月 9日	会場：八田・わかくさ	19人



詩を楽しむ会	8月 8日	講師：齊藤順子氏 会場：白根生涯学習センター 中研修室	10人
子ども講演会	10月20日	「絵本の力、人の力～自然の歌をききながら～」 講師：村上康成氏	142人
図書館フェスタ 絵本の福袋	11月 1日～	職員が選んだ絵本の福袋配布	190人
ビブリオバトル	11月17日	一般募集による公開ビブリオバトル	20人
クリスマス会	12月15日	人形劇・おはなし・大型紙芝居など 会場：中央 図書館ボランティア 図書館職員	350人
親子工作教室	1月20日	竹工芸「竹で作ってあそぼう」 講師：山村隼人氏	16人

## 中央図書館

事業名	開催日等	内容等	備考
春のおはなし会 スペシャル	4月28日	おはなし 大型紙芝居 手あそび 工作 図書館ボランティア 図書館職員	32人
ブックリサイクル市	5月 3日～	保存期限の過ぎた雑誌の無料提供 個人の不用本を無料提供	
朗読会 「いきやりどころ」	6月 9日		45人
	8月18日	図書館ボランティア 図書館職員	54人
	1月26日		41人
おはなし会 0. 1. 2.	毎月第1 火曜日	わらべうた 読み聞かせ 手袋人形 など 図書館ボランティア 図書館職員	延べ 213人
おはなし会	毎週土曜日	おはなし 読み聞かせ 紙芝居など 図書館ボランティア 図書館職員	延べ 472人
朗読・音訳奉仕活動	月1回	「声の広報」テープ作りと視覚障がい者への宅配	60人
	月1回	CATV出演	12人
	月1回	デイサービスゆうかり	320人
		図書館ボランティア 図書館職員	
対面朗読	毎週木曜日 随時	視覚障がい者への朗読サービス 図書館ボランティア 図書館職員	
福祉施設 出前サービス	4月18日	橿形荘 慈恵寮	19人
	8月17日	おはなし 紙芝居など	24人
	11月13日	図書館ボランティア 図書館職員	41人
保育所出前サービス	11月 1日		159人
	11月 9日		60人
	12月12日	おはなし 手袋人形 パネルシアター など 図書館ボランティア	152人
	1月31日		108人
	3月 8日		146人
児童館のおはなし会	5月24日	手袋人形 わらべうた 読み聞かせ	30人
	11月 8日	図書館職員	29人
団体貸出	年12回	保育所・児童館など7箇所の本の貸出し	
	年4回	福祉施設3箇所の本の貸出し	

## 芦安分館

事業名	開催日等	内容等	備考
芦安新緑 やまぶき祭参加	5月23日	工作フェルトのブローチ、雑誌リサイクルなど	183人
夏休み工作教室	夏休み期間	プラ版ストラップ	14人
秋のおたのしみ会	11月21日	芦安支所合同おたのしみ会 読み聞かせ、パネルシアター、うた他	21人
冬の工作教室	12月	サンタスティック	11人
生きがい活動支援 通所事業	毎月第4水曜日	朗読 読み聞かせ 図書館ボランティア 図書館職員	延べ 67人

## 八田ふれあい図書館

事業名	開催日等	内容等	備考
春のおはなし会 スペシャル	5月19日	大型紙芝居 パネルシアター 手遊び 工作 など 図書館ボランティア 図書館職員	33人
ブックリサイクル市	5月19日～	保存期限の過ぎた雑誌の無料提供	
朗読会 「おたのしみ処」	7月7日	図書館ボランティア 図書館職員	32人
	2月2日		30人
子どもボランティア	8月2日	カウンター業務の手伝い 本の整理など 図書館職員	2人
おはなし会 0. 1. 2.	毎月第2・4 火曜日	わらべうた 読み聞かせ 手袋人形 手あそびなど 図書館ボランティア 図書館職員	延べ 228人
おはなし会	毎月第3 土曜日	おはなし 読み聞かせ 紙芝居 手袋人形など 図書館ボランティア 図書館職員	延べ 115人
保育所出前サービス	2月27日	読み聞かせ 手袋人形 パネルシアター 手あそびなど 図書館ボランティア 図書館職員	159人
児童館のおはなし会	11月2日	手袋人形 わらべうた 読み聞かせ 図書館職員	25人
	2月1日		27人
団体貸出	年12回	保育所・福祉施設など6箇所に本の貸出し	

## 白根桃源図書館

事業名	開催日等	内容等	備考
おはなし会 スペシャル	7月28日	おはなし 大型絵本 人形劇 工作 など 図書館ボランティア 児童館職員 図書館職員	84人
子どもボランティア	8月1日	カウンター業務の手伝い 本の整理など 図書館職員	2人
朗読会 「きずな亭」	8月25日	図書館ボランティア 図書館職員	56人
	3月2日		34人
おはなし広場	毎月第2 土曜日	読み聞かせ 紙芝居 パネルシアター 手あそびなど 福祉施設「ともろうらんど」の子ども対象 図書館ボランティア 図書館職員	延べ 269人
おはなし会 0. 1. 2.	毎月第1・3 金曜日	わらべうた 読み聞かせ 手袋人形など 図書館ボランティア 図書館職員	延べ 303人

おはなし会	毎月第4 土曜日	おはなし 読み聞かせ エプロンシアターなど 図書館ボランティア 図書館職員	延べ 90人
保育所出前サービス	1月30日	4カ所保育所 おはなし 読み聞かせ パネルシアターなど 図書館ボランティア 図書館職員	93人
	2月5日		146人
	2月13日		161人
	2月21日		81人
児童館のおはなし会	6月26日	手袋人形 わらべうた 読み聞かせ 図書館職員	35人
	2月26日		25人
団体貸出	年12回	保育所・健康増進課など9箇所に本の貸出し	

※白根桃源図書館は新設された図書館に移設のためH30年5月1日～7月4日は休館

### わかくさ図書館

事業名	開催日等	内容等	備考
春のおはなし会 スペシャル	5月12日	大型絵本 腹話術 パネルシアター 手遊び 工作 など 図書館ボランティア 児童館職員 図書館職員	87人
ブックリサイクル市	5月12日～	保存期限の過ぎた雑誌の無料提供	
子どもボランティア	8月8日	カウンター業務の手伝い 本の整理など 図書館職員	2人
おはなし会 0. 1. 2.	毎月第3・4 水曜日	読み聞かせ 手あそび わらべうた パネルシアターなど 図書館ボランティア 図書館職員	延べ 465人
おはなし会	毎月第2土曜	おはなし 読み聞かせ 紙芝居 腹話術 わらべうた 図書館ボランティア 図書館職員	延べ 166人
朗読会 「やすらぎ亭」	7月21日	図書館ボランティア 図書館職員	27人
	12月1日		36人
児童館のおはなし会	6月28日	手袋人形 わらべうた 読み聞かせ 図書館職員	27人
	11月9日		20人
	2月8日		24人
	2月14日		19人
団体貸出	年12回	保育所・ふれあいセンターなど14箇所に本の貸出し	

### 甲西図書館

事業名	開催日等	内容等	備考
春のおはなし会 スペシャル	5月5日	おはなし わらべうた 大型絵本 パネルシアター 工作など 図書館ボランティア 図書館職員	21人
ブックリサイクル市	5月5日～	保存期限の過ぎた雑誌の無料提供	
子どもボランティア	8月7日	カウンター業務の手伝い 本の整理など 図書館職員	2人
朗読会 「ふれあい処」	5月12日	図書館ボランティア 図書館職員	24人
	9月8日		34人
おはなし会 0. 1. 2.	毎月第2・4 木曜日	わらべうた 手あそび 読み聞かせ 紙芝居 など 図書館ボランティア 図書館職員	延べ 374人
おはなし会	毎月第1 土曜日	わらべうた 読み聞かせ 紙芝居 パネルシアター など 図書館ボランティア 図書館職員	延べ 135人
児童館のおはなし会	6月1日	手袋人形 わらべうた 読み聞かせ 図書館職員	30人
	3月1日		38人
団体貸出	年12回	保育所・児童クラブなど8箇所に本の貸出し	

※甲西図書館は甲西支所改修工事のため11月4日～11月・12月の土日休館

## おはなし会出前サービス

申込者	開催日等	内容等	人数	受入館
放課後等デイサービスマハロ	7月31日	読み聞かせ わらべうたなど	20人	中央
親子プレイルーム	9月15日	読み聞かせ わらべうたなど	5人	
	10月27日		20人	
芦安ママズ	12月24日	手袋人形 大型絵本	21人	芦安

## 団体利用ほか

利用者	来館日	内容等	人数	受入館
白根保育所	8月28日	施設見学 おはなし会	46人	中央
あけぼの医療福祉センター	9月12日	館内利用	14人	
あけぼの支援学校	3月14日	館内利用 おはなし会	8人	
白根源小学校1年生	7月11日	施設見学 おはなし会	26人	白根
八田保育所	9月26日	館内利用・図書館見学	21人	
巨摩保育所	10月3日	施設見学 おはなし会	32人	

## 施設見学ほか

参加者	見学日	内容等	人数	受入館
橿形北小学校3年生	4月24日	施設見学 おはなし会	41人	中央
小笠原小学校3年生	5月23日	施設見学 おはなし会	66人	
大明小学校3年生	6月7日	施設見学 おはなし会	65人	
豊小学校3年生	6月8日	施設見学 おはなし会	45人	
八田小学校3年生	6月19日	施設見学 おはなし会	55人	
白根東小学校3年生	6月26日	施設見学 おはなし会	48人	
橿形西小学校3年生	6月29日	施設見学 おはなし会	24人	
てんじの会	11月20日	施設見学	4人	
白根飯野小学校2年生	10月16日	施設見学	39人	白根
若草小学校3年生	6月29日	施設見学	96人	わかくさ
大明小学校2年生	5月30日	施設見学	52人	甲西
落合小学校3年生	6月5日	施設見学	35人	
落合小学校2年生	11月30日	施設見学	22人	

## ふるさと人物室

参加者	来館日	内容等	人数	受入館
ふるさと人物室内覧会	4月21日	第4回展示内覧会	25人	中央
	10月2日	第5回展示内覧会	14人	
四季を詠む俳句	7月4日	ふるさと人物室見学	7人	
橿形中学校同窓会	3月9日	ふるさと人物室見学	20人	

## 視察研修

参加者	視察日	内容	人数	受入館
県立図書館	6月13日	館内視察	1人	中央
ウインターセット市訪問団	8月7日	館内視察	26人	
富士川町教育委員会	9月19日	館内視察	3人	
中巨摩読書指導研究会	11月7日	館内視察	26人	白根
愛知県豊橋市市議会委員	1月15日	館内視察	1人	全館
図書館運営アドバイザー	2月6日	館内視察	1人	

## 職場体験ほか

参加者	実習日	内容等	人数	受入館
白根高校2年生	7月25～27日	図書館業務の学習 カウンター業務 配架 事業への参加	2人	中央
巨摩高校3年生	8月7日	図書館業務の学習 カウンター業務 配架 事業への参加	2人	
巨摩高校1年生	8月8日	図書館業務の学習 カウンター業務 配架 事業への参加	3人	
若草中学校2年生	8月9・10日	図書館業務の学習 カウンター業務 配架 事業への参加	2人	わかくさ
八田中学校2年生	8月21・22日	図書館業務の学習 カウンター業務 配架	2人	八田

## 協議会・研修会・連絡会ほか

研修名	開催日	内容	人数	受入館
ふるさと人物室運営委員会	4月21日	第4回展示内覧会	9人	中央
	10月2日	第5回展示内覧会	9人	
	2月26日	経過報告・第Ⅲ期展示について	9人	
学校図書館との連絡会議	6月7日	合同研修・セカンドブック事業について	24人	
子どもの読書活動推進協議会	6月19日	子どもの読書活動推進計画(第3次)について	12人	
図書館協議会	7月18日	市内図書館視察研修	9人	
	11月28日	中央図書館視察・図書館の運営について	7人	
	2月23日	図書館教養講座参加	9人	
新任学校司書研修	8月1日	市立図書館での窓口業務等	2人	
市立図書館・学校図書館合同研修	8月31日	「チーム連携によるレファレンス」研修	36人	
ボランティア会議	8月30日	朗読ボランティア代表者会議	7人	
	3月14日	お書簡事業について	13人	
県立図書館情報ネットワークシステム研修	10月31日	図書館ポータルサイトの運用について	20人	
職員研修	1月31日	読み聞かせ研修	19人	

## 図書館ボランティアグループ

### おはなしボランティア

グループ名	代表者名	活動内容	会員数	館名
ききみみずきんおはなしの会	倉本 未津子	おはなし会 クリスマス会	22人	全館
でんでんむしの会	齊藤 順子	春のおはなし会スペシャル	6人	中央
ぐるーぷふわふわ	猪狩 紀美子	パペット人形制作	1人	
おはなしの会ミック	内田 美和子	おはなし会	4人	八田
なかよしコアラ	小池 洋子	図書館資料の制作	5人	
かりんの会	鈴木 和代	おはなし会	2人	白根
上八田くれよんの会	市川 美江子	おはなし会	14人	
おはなし会ムーミン	平間 恵美子	おはなし会	5人	わかくさ
「ぐりとぐら」おはなしの会	萩原 栄子	おはなし会	2人	甲西

### 朗読ボランティア

グループ名	代表者名	活動内容	会員数	館名
すずの会	水上 けい子	朗読会 朗読奉仕	15人	中央
はなみずきの会	飯野 和美	朗読会 朗読奉仕	12人	八田
あめんぼの会	古屋 成子	朗読会 朗読奉仕	10人	白根
はなしんぼ	平間 恵美子	朗読会 朗読奉仕	9人	わかくさ
文(ふみ)の会	村松 泉	朗読会 朗読奉仕	11人	甲西

## 資 料

○南アルプス市立図書館条例

○南アルプス市立図書館条例施行規則

○南アルプス市立図書館処務規程

○南アルプス市子どもの読書活動推進協議会設置要綱

○南アルプス市立図書館資料除籍規程

○南アルプス市立図書館資料収集方針

# ○南アルプス市立図書館条例

平成15年4月1日  
条例第103号

(設置)

第1条 図書館法(昭和25年法律第118号。以下「法」という。)第10条の規定に基づき、  
図書館を設置する。

(名称及び位置)

第2条 図書館の名称及び位置は、次のとおりとする。

名称	位置
南アルプス市立中央図書館	南アルプス市小笠原1060番地1
南アルプス市立八田農業情報関連図書館	南アルプス市榎原800番地
南アルプス市立白根桃源図書館	南アルプス市飯野2806番地
南アルプス市立わかくさ図書館	南アルプス市寺部725番地1
南アルプス市立甲西図書館	南アルプス市鮎沢1212番地

2 南アルプス市立中央図書館(以下「中央図書館」という。)に分館を置き、その名称及び  
位置は、次のとおりとする。

- (1) 名称 南アルプス市立中央図書館芦安分館
- (2) 位置 南アルプス市芦倉518番地

3 南アルプス市立八田農業情報関連図書館の愛称は、「八田ふれあい図書館」とする。

(事業)

第3条 図書館は、次の事業を行う。

- (1) 法第3条に掲げる事業に関する事。
- (2) 図書館の施設の利用に関する事。

(職員)

第4条 図書館に館長、司書その他必要な職員を置く。

(休館日)

第5条 図書館の休館日は、次のとおりとする。

(1) 中央図書館

ア 国民の祝日に関する法律(昭和23年法律第178号)に規定する休日(以下「休日」とい  
う。)の翌日(この日が日曜日又は休日に当たる場合を除く。)

イ 12月28日から翌年の1月4日まで

ウ 館内整理日(毎月末日。ただし、この日が日曜日、月曜日、土曜日又は休日に当たる  
ときは、これらの日以外で当該月内において末日に最も近い日とする。以下同じ。)

エ 特別整理期間(毎年1回10日以内において館長の定める日。以下同じ。)

(2) 南アルプス市立中央図書館芦安分館(以下「中央図書館芦安分館」という。)

ア 日曜日、月曜日、水曜日、木曜日及び土曜日

イ 12月27日から翌年の1月4日まで

(3) 南アルプス市立八田農業情報関連図書館(以下「八田ふれあい図書館」という。)、南  
アルプス市立白根桃源図書館(以下「白根桃源図書館」という。)、南アルプス市立わか



くさ図書館(以下「わかくさ図書館」という。 )及び南アルプス市立甲西図書館(以下「甲西図書館」という。 )

ア 月曜日

イ 休日(この日が日曜日又は土曜日に当たる場合を除く。 )

ウ 12月27日から翌年の1月4日まで

エ 館内整理日

オ 特別整理期間

- 2 前項の規定にかかわらず、館長が必要と認める場合は、南アルプス市教育委員会(以下「教育委員会」という。 )の承諾を得て、同項に規定する休館日を変更し、又は臨時に休館することができる。

(開館時間)

第6条 図書館の開館時間は、次のとおりとする。

施設名	中央図書館	中央図書館芦安分館	八田ふれあい図書館	白根桃源図書館	わかくさ図書館	甲西図書館
平日	9:30~19:00	\	9:30~18:00	9:30~18:00	9:30~18:00	9:30~18:00
平日(火・金)	\	13:00~17:00	\	\	\	\
土日	9:30~17:00	\	9:30~17:00	9:30~17:00	9:30~17:00	9:30~17:00
祝日	9:30~17:00	\	〃(5月5日のみ)	〃(5月5日のみ)	〃(5月5日のみ)	〃(5月5日のみ)

- 2 館長は、必要があると認めるときは、前項に規定する開館時間を臨時に変更することができる。

(図書館利用カード)

第7条 図書館資料の館外利用その他図書館の資料、施設、設備等の利用をしようとする者は、図書館利用カードの交付を受けなければならない。

- 2 図書館利用カードの交付を受けることができる者は、次に掲げるとおりとする。

- (1) 市内に居住し、通勤し、又は通学する者
- (2) 前号に掲げる者のほか、館長が適当と認める者

(利用資格の特例)

第8条 前条の規定にかかわらず、市内の機関又は団体、他の図書館又は学校図書館その他館長が適当と認めるものは、図書館資料の館外利用をすることができる。

(利用の制限等)

第9条 図書館を利用する者が次の各号のいずれかに該当すると認めるときは、館長は、その利用を制限し、又は退館を命ずることができる。

- (1) 風紀を害し、又は秩序を乱すおそれがあるとき。
- (2) 施設、設備等を損傷するおそれがあるとき。
- (3) 前2号に掲げるもののほか、管理上支障があるとき。

(譲渡等の禁止)

第10条 図書館利用カードの交付を受けた者(以下「登録者」という。 )は、図書館利用カードを他人に譲渡し、若しくは貸与し、又は不正に使用してはならない。

- 2 図書館利用カードが登録者以外の者によって利用され、損害が生じたときは、当該登録者がその責めを負うものとする。

(損害賠償等の義務)

第11条 故意又は過失により施設、設備等を損傷し、又は滅失した者は、それによって生じた損害を賠償しなければならない。ただし、市長が特別の理由があると認めるときは、この限りでない。

2 図書館資料を紛失し、又は破損した者は、現品又は館長が指定する資料をもって弁償しなければならない。

(図書館協議会)

第12条 法第14条第1項の規定に基づき、南アルプス市図書館協議会(以下「協議会」という。)を中央図書館に置く。

2 協議会の委員(以下「委員」という。)は、次に掲げる者の中から教育委員会が委嘱する。

- (1) 学校教育及び社会教育の関係者
- (2) 家庭教育の向上に資する活動を行う者
- (3) 学識経験を有する者

3 協議会は、委員10人以内をもって組織する。

4 委員の任期は、2年とする。ただし、再任を妨げない。

5 委員が欠けた場合の補欠委員の任期は、前任者の残任期間とする。

(ふるさと人物室運営委員会)

第13条 南アルプス市ふるさと人物室の運営について協議するため、南アルプス市ふるさと人物室運営委員会(以下「運営委員会」という。)を置く。

2 運営委員会の委員(以下「委員」という。)は、次に掲げる者の中から教育委員会が委嘱し、又は任命する。

- (1) 社会教育の関係者
- (2) 学識経験を有する者
- (3) 教育委員会が必要と認める者

3 運営委員会は、委員6人以内をもって組織する。

4 委員の任期は2年とする。ただし、再任を妨げない。

(委任)

第14条 この条例の施行に関し必要な事項は、教育委員会規則で定める。

附 則

(施行期日)

1 この条例は、平成15年4月1日から施行する。

(経過措置)

2 この条例の施行の日の前日までに、合併前の八田村高度農業情報センターの設置及び管理に関する条例(平成13年八田村条例第10号)(図書館に係る部分に限る。)、白根桃源図書館設置及び管理条例(平成2年白根町条例第17号)、わかくさ図書館設置及び管理に関する条例(平成14年若草町条例第17号)若しくは橿形町立図書館の設置及び管理に関する条例(昭和59年橿形町条例第6号)又は八田村農業関連図書館(八田ふれあい図書館)の管理運営規則(平成13年八田村教育委員会規則第2号)、白根桃源図書館の設置及び管理に関する規則(平成2年白根町規則第17号)、わかくさ図書館管理規則(平成14年若草町規則第13号)若しくは橿形町立図書館管理規則(平成11年橿形町教育委員会規則第3号)の規定によりなされた処分、手続その他の行為は、それぞれこの条例の相当規定によりなされたものとみなす。

附 則(平成17年6月30日条例第29号)

この条例は、平成17年7月1日から施行する。

附 則(平成24年3月21日条例第8号)

この条例は、平成24年4月1日から施行する。

附 則(平成28年6月23日条例第44号)

(施行期日)

1 この条例は、平成28年10月1日から施行する。

(南アルプス市生涯学習センター条例の一部改正)

2 南アルプス市生涯学習センター条例(平成26年南アルプス市条例第8号)の一部を次のように改正する。

[次のよう] 略

附 則(平成30年6月22日条例第31号)

この条例は、平成30年7月5日から施行する。

附 則(平成31年3月11日条例第15号)

(施行期日)

1 この条例は、公布の日から施行する。

(経過措置)

2 この条例の施行の日前に南アルプス市ふるさと人物室運営委員会設置要綱を廃止する告示(平成31年南アルプス市教育委員会告示第5号)により廃止された南アルプス市ふるさと人物室運営委員会設置要綱(平成29年南アルプス市教育委員会告示第17号)の規定によりなされた手続その他の行為は、この条例の相当規定によりなされた手続その他の行為とみなす。

# ○南アルプス市立図書館条例施行規則

平成15年4月1日  
教育委員会規則第24号

(趣旨)

第1条 この規則は、南アルプス市立図書館条例(平成15年南アルプス市条例第103号。以下「条例」という。)第14条の規定に基づき、条例の施行に関し必要な事項を定めるものとする。

(事業)

第2条 図書館は、条例第3条の規定により次の事業を行う。

- (1) 図書館資料の収集、整理及び保存
- (2) 図書館資料の閲覧、個人貸出し及び団体貸出し
- (3) 調査相談業務及び読書案内
- (4) 図書館資料の複写
- (5) 講演会、映写会、展示会、読書会等の主催及び奨励
- (6) 他の図書館、学校、公民館、研究所等との連絡及び協力
- (7) 図書館資料の図書館間相互の貸借
- (8) 地方行政資料及び郷土資料の収集及び提供
- (9) 視聴覚資料(AV資料及びCD-ROMをいう。以下同じ。)の収集及び提供
- (10) 分館の設置及び運営
- (11) 前各号に掲げるもののほか、図書館の目的達成のために必要な事項

(図書館利用カードの交付)

第3条 条例第7条第1項の規定により図書館利用カードの交付を受けようとする者は、身分証明書、学生証、運転免許証、健康保険証その他の身分を証明すべきもの又はその写しを提示し、かつ、図書館利用申込書(高校生以上)(様式第1号)又はとしょかんりようもうしこみしょ(中学生以下)(様式第2号)(以下「利用申込書」という。)を館長に提出しなければならない。

2 館長は、前項により利用申込書の提出があったときは、条例第7条第2項の規定による資格を確認し、利用を認めた者には、図書館利用カード(様式第3号)を交付するものとする。

(図書館利用カードの紛失等)

第4条 図書館利用カードの交付を受けた者は、図書館利用カードを紛失し、又は破損したときは、速やかに図書館利用カード紛失(破損)届(様式第4号)を館長に提出しなければならない。

2 前項の場合において、図書館利用カードの再交付を受けようとする者は、前条の規定による手続きを行うものとする。

3 図書館利用カードの再交付に係る費用は、再交付を申請する者の負担とする。

4 図書館利用カードの交付を受けた者は、利用申込書の記載事項に変更が生じたときは、前条第1項の規定による手続きを行うものとする。

(貸出請求)

第5条 図書館資料の貸出しを請求しようとする者は、貸出しを希望する図書館資料に図書館利用カードを添えて、係員に示さなければならない。

- 2 個人以外のものが図書館資料の貸出しを請求しようとする場合の手続きは、館長が別に定めるところによる。
- 3 図書館利用カードの所有者は、館内検索機及びインターネット等により、図書館資料の館外貸出等の予約をすることができる。
- 4 前項の場合において、館内検索機及びインターネットにより予約を受けようとする者は、第3条第1項の規定による手続きを行うものとする。

(貸出しの点数及び期間)

第6条 図書館資料を同時に貸し出すことができる点数及び貸出期間は、次のとおりとする。

(1) 南アルプス市立中央図書館

種類\点数・期間	個人貸出し		団体貸出し	
	点数	期間	点数	期間
図書・雑誌	1人30冊以内	2週間以内	200冊以内	30日以内
視聴覚資料	1人2点以内	1週間以内	5点以内	2週間以内

(2) 南アルプス市立中央図書館芦安分館

種類\点数・期間	個人貸出し		団体貸出し	
	点数	期間	点数	期間
図書・雑誌	1人30冊以内	2週間以内	50冊以内	30日以内

(3) 南アルプス市立八田農業情報関連図書館、南アルプス市立白根桃源図書館、南アルプス市立わかくさ図書館及び南アルプス市立甲西図書館

種類\点数・期間	個人貸出		団体貸出	
	点数	期間	点数	期間
図書・雑誌	1人30冊以内	2週間以内	50冊以内	30日以内
視聴覚資料	1人2点以内	1週間以内	5点以内	2週間以内

- 2 前項の1人30冊以内とあるのは、南アルプス市立中央図書館、南アルプス市立中央図書館芦安分館、南アルプス市立八田農業情報関連図書館、南アルプス市立白根桃源図書館、南アルプス市立わかくさ図書館及び南アルプス市立甲西図書館の合計冊数をいう。
- 3 前2項の規定にかかわらず、館長が特に必要と認めるときは、その点数及び期間を別に指定することができる。

(館外利用の制限)

第7条 次に掲げる図書館資料は、館外利用をすることができないものとする。

- (1) 貴重資料、保存用郷土資料、官報及び広報
- (2) 新聞及び新刊雑誌
- (3) 辞書、人名録及び年鑑等の参考資料
- (4) レーザーディスク等
- (5) 装丁の破損しやすい資料及び未装丁の資料

(6) 前各号に掲げるもののほか、館長が館外利用をすることが適当でないと認める資料

(館外利用の禁止等)

第8条 館長は、図書館資料の館外利用をした者が、第6条に規定する貸出期間内に当該図書館資料を返却しなかったときその他条例又はこの規則に違反したときは、その者の館外利用を制限し、又は禁止することができる。

(視聴覚資料の利用)

第9条 図書館内において視聴覚資料を利用しようとする者は、図書館利用カードを提示して係員に請求するものとする。

2 視聴覚資料を利用した後は、当該視聴覚資料を係員に返却しなければならない。

(インターネット端末の利用)

第10条 インターネット端末を利用しようとする者は、インターネット端末利用申込書(様式第5号)に必要事項を記入し、図書館利用カードを添えて係員に申し込むものとする。

2 館長は、インターネット端末の利用を制限することができる。

(学習室の利用)

第11条 南アルプス市立中央図書館の学習室を利用しようとする者は、図書館利用カードを提示して利用番号札の交付を受け、退出する際は、これを係員に返さなければならない。

2 図書館資料を学習室に持ち込む場合は、貸出手続をしなければならない。

3 館長は、学習室の利用を制限することができる。

(調査相談)

第12条 図書館を利用する者は、教養、調査研究、レクリエーション等のために必要な場合は、図書館に調査相談を求めることができる。ただし、次に掲げる事項に係るものを除くものとする。

(1) 古書、古文書、美術品等の鑑定及び市場価格の調査

(2) 前号に掲げるもののほか、館長が適当でないと認める事項

2 調査相談を求めようとする者は、文書、口頭、電話又はインターネットにより申し込むことができる。

3 前2項の規定による調査相談に伴う複写、送付等に係る費用は、当該調査相談を求める者の負担とする。

(複写)

第13条 著作権法(昭和45年法律第48号)第31条第1号の規定により図書館資料の複写の提供を求めようとする者は、図書館資料複写申込書(様式第6号)により館長に申し込まなければならない。

2 次に掲げる図書館資料は、複写することができない。

(1) 複写により損害が生じるおそれがあるもの

(2) 前号に掲げるもののほか、館長において複写することが適当でないと認めるもの

3 図書館資料の複写の提供を受ける者は、それに係る実費を負担しなければならない。

(入館者の遵守すべき事項)

第14条 入館者は、次に掲げる事項を遵守しなければならない。

- (1) 所定の場所以外に図書館資料を持ち出さないこと。
- (2) 館内においては、静粛にし、他人に迷惑を及ぼさないこと。
- (3) 所定の場所以外で喫煙又は飲食をしないこと。
- (4) 館内において携帯電話を使用しないこと。

(紛失等の届出)

第15条 図書館資料を紛失し、若しくは破損し、又は図書館の施設、設備等を損傷し、若しくは滅失した者は、図書館資料亡失損傷届(様式第7号)を速やかに館長に届け出なければならない。

(寄贈及び寄託)

第16条 教育委員会は、図書館資料の寄贈及び寄託を受け、図書館サービスの利用に供することができる。ただし、寄託を受けた資料の館外への貸出しについては、当該寄託をした者の承諾を得るものとする。

- 2 図書館に図書館資料の寄贈又は寄託をしようとする者は、図書館資料寄贈(寄託)申込書(様式第8号)を教育委員会に提出するものとする。
- 3 教育委員会は、図書館に図書館資料の寄贈又は寄託をした者に対し、図書館資料寄贈(寄託)受領書(様式第9号)を交付するものとする。
- 4 教育委員会は、予測することのできない事情により寄託資料が受けた損害については、その責めを負わないものとする。
- 5 図書館資料の寄贈又は寄託に係る経費は、当該寄贈又は寄託をした者の負担とする。ただし、教育委員会が特に認めるときは、この限りでない。

(図書館協議会)

第17条 条例第12条に規定する南アルプス市図書館協議会(以下「協議会」という。)に会長及び副会長を置き、委員の互選によってこれを定める。

- 2 会長は、協議会を代表し、会務を総理する。
- 3 副会長は、会長を補佐し、会長に事故があるときは、その職務を代理する。
- 4 協議会の会議(以下「会議」という。)は、館長の諮問に応じ、会長が招集し、その議長となる。
- 5 会議は、委員の過半数が出席しなければ開くことができない。
- 6 協議会の議事は、出席委員の過半数で決し、可否同数のときは、議長の決するところによる。
- 7 協議会は、必要があると認めるときは、図書館の職員を会議に出席させることができる。

(ふるさと人物室運営委員会)

第18条 条例第13条に規定する南アルプス市ふるさと人物室運営委員会(以下「運営委員会」という。)に委員長及び副委員長を置き、委員の互選によってこれを定める。

- 2 委員長は、運営委員会を代表し、会務を総理する。
- 3 副委員長は、委員長を補佐し、委員長に事故があるときは、その職務を代理する。
- 4 運営委員会の会議(以下「会議」という。)は、委員長が招集し、その議長となる。

5 委員長は、必要があると認めるときは、会議に委員以外の者に出席を求め、その説明又は意見を聴くことができる。

6 運営委員会は、次に掲げる事項について協議する。

(1) ふるさと人物室の企画に関すること。

(2) ふるさと人物室で展示及び紹介する人物の選定に関すること。

(3) 前2号に掲げるもののほか、ふるさと人物室の運営に関すること。

(協議会等の庶務)

第19条 協議会及び運営委員会の庶務は、市立図書館において処理する。

(その他)

第20条 この規則に定めるもののほか、必要な事項は、あらかじめ教育委員会の承認を得て、館長が定める。

## 附 則

(施行期日)

1 この規則は、平成15年4月1日から施行する。

(経過措置)

- 2 この規則の施行の日の前日までに、合併前の八田村農業関連図書館(八田ふれあい図書館)の管理運営規則(平成13年八田村教育委員会規則第2号)、白根桃源図書館の設置及び管理に関する規則(平成2年白根町規則第17号)、わかくさ図書館管理規則(平成14年若草町規則第13号)又は櫛形町立図書館管理規則(平成11年櫛形町教育委員会規則第3号)(以下これらを「合併前の規則」という。)の規定によりなされた処分、手続その他の行為は、それぞれこの規則の相当規定によりなされたものとみなす。
- 3 当分の間、第20条の規定にかかわらず、第3条の図書館利用カードその他この規則に規定する書類等は、合併前の規則に規定する様式によることができる。

附 則(平成16年5月31日教育委員会規則第5号)

この規則は、平成16年6月4日から施行する。

附 則(平成18年11月14日教育委員会規則第10号)

この規則は、平成18年12月1日から施行する。

附 則(平成19年9月4日教育委員会規則第5号)

この規則は、公布の日から施行する。

附 則(平成28年6月23日教育委員会規則第12号)

この規則は、平成28年10月1日から施行する。

附 則(平成31年3月11日教育委員会規則第3号)

この規則は、公布の日から施行する。



# ○南アルプス市図書館処務規程

平成15年4月1日  
教育委員会訓令第5号

(趣旨)

第1条 この訓令は、南アルプス市立図書館条例(平成15年南アルプス市条例第103号)及び南アルプス市立図書館条例施行規則(平成15年南アルプス市教育委員会規則第24号)に定めるもののほか、南アルプス市立図書館(以下「図書館」という。)の組織等に関し必要な事項を定めるものとする。

(担当の設置)

第2条 図書館に総務・資料担当及びサービス担当を置くことができる。

2 前項の担当にリーダーを置くことができる。

(職員)

第2条の2 図書館に館長及び司書又は司書補の資格を有する専門的職員を置くほか、必要に応じてその他の職員を置くことができる。

(職務)

第3条 館長は、上司の命を受け、所属職員を指揮監督し、所掌事務を掌理する。

2 リーダーは、上司の命を受け、担当の事務を掌理し、その事務を処理するため、担当の職員を指揮監督する。

3 所属職員は、上司の命を受け、所掌事務を処理する。

(担当の所掌事務)

第4条 担当の所掌事務は、次のとおりとする。

総務・資料担当

- (1) 公印の保管に関する事。
- (2) 文書の收受、発送、編集及び保存並びに記録の編集に関する事。
- (3) 職員の服務に関する事。
- (4) 会計経理に関する事。
- (5) 図書館協議会に関する事。
- (6) 予算の編成及び執行に関する事。
- (7) 施設及び設備の維持及び管理に関する事。
- (8) 図書資料の収集及び整理並びに管理に関する事。
- (9) 企画、調査及び統計に関する事。
- (10) 視聴覚資料の収集及び整理並びに管理に関する事。
- (11) 地域資料の収集及び整理並びに管理に関する事。
- (12) 行政資料の収集及び整理並びに管理に関する事。

サービス担当

- (1) 館内閲覧及び館外貸出し、複写サービス等資料提供に関する事。
- (2) 読書相談及びレファレンスに関する事。
- (3) 図書館資料の相互協力に関する事。
- (4) 読書の普及及び情報の提供に関する事。
- (5) 読書会、研究会、講演会、鑑賞会、映写会、資料展示会等の開催及び援助に

関すること。

- (6) 広報に関すること。
- (7) 各種サービスに関すること。
- (8) 各種グループに関すること。
- (9) 他の図書館、図書室等との業務の連携に関すること。
- (10) 前各号に掲げるもののほか、図書館サービスに関すること。

(館長の専決)

第5条 館長の専決事項については、次の各号に掲げるもののほか、南アルプス市教育委員会事務決裁規程（平成20年南アルプス市教育委員会訓令第1号）で定める。

- (1) 図書館に係る条例、教育委員会規則等の実施に関すること。
- (2) 図書館資料の選択、収集及び購入計画に関すること。
- (3) 図書館資料の廃棄計画に関すること。
- (4) 図書館施設の教養に関すること。
- (5) 所属職員の勤務日及び勤務時間の割振りに関すること。
- (6) 図書館資料その他物品の収受及び寄託に関すること。
- (7) その他前各号に準ずる事項に関すること。

(代決)

第6条 館長に事故があるとき、又は館長が不在で急施を要するときは、上席の職員が、その事務を代決することができる。

2 前項の規定により代決した事務は、当該代決者において特に必要と認めるものについては、館長の後閲を受けなければならない。

(報告)

第7条 館長は、次の事項について、教育長に報告しなければならない。

- (1) 事業内容及び利用状況
- (2) 前号に掲げるもののほか、必要と認める事項

(サービス及び文書処理)

第8条 この訓令に定めるもののほか、図書館の事務の処理及び職員のサービス等については、教育委員会事務局における取扱いの例による。

(その他)

第9条 この訓令に定めるもののほか、必要な事項は、教育長が定める。

附 則

この訓令は、平成15年4月1日から施行する。

附 則（平成19年8月3日 教育委員会訓令第1号）

この訓令は、公布の日から施行する。

附 則（平成28年3月28日 教育委員会訓令第2号）

この訓令は、平成28年4月1日から施行する。

# ○南アルプス市子どもの読書活動推進協議会設置要綱

平成20年1月31日  
教育委員会告示第2号

(設置)

第1条 南アルプス市子どもの読書活動推進計画に基づき、子どもの読書活動の効果的な推進を図るため、南アルプス市子どもの読書活動推進協議会（以下「推進協議会」という。）を置く。

(所掌事務)

第2条 推進協議会は、次に掲げる事項について協議する。

- (1) 推進計画の策定に関すること。
- (2) 推進計画の進行管理に関すること。
- (3) 前号に掲げるもののほか、子どもの読書活動推進に関すること。

(組織)

第3条 推進協議会の委員は、委員12名以内を持って組織する。

- 2 委員は、子どもの読書活動推進に係わる市民、学識経験者、学校教育関係者及び市職員のうちから教育委員会が委嘱し、又は任命する。
- 3 委員の任期は2年とし、再任を妨げない。

(会長及び副会長)

第4条 この推進協議会に会長1人及び副会長1人を置く。

- 2 会長は委員の互選によって選出し、副会長は会長の指名による。
- 3 会長は、推進協議会を代表し、会務を総理する。
- 4 副会長は、会長を補佐し、会長に事故あるときは、その職務を代理する。

(会議)

第5条 推進協議会は、必要に応じ会長が招集し、会長がその議長となる。

(庶務)

第6条 推進協議会の庶務は、教育委員会図書館事務局が行う。

(その他)

第7条 この告示に定めるもののほか、推進協議会の運営に関し必要な事項は 会長が定める。

附則

この告示は、平成20年4月1日から施行する。

附則（平成23年12月2日教育委員会告示20号）

この告示は、平成23年12月2日から施行する。

# ○南アルプス市立図書館資料除籍規程

平成22年6月18日  
教育委員会訓令第2号

(趣旨)

第1条 この訓令は、南アルプス市立図書館(以下「図書館」という。)の円滑な運営を図るため、資料の除籍に関し必要な事項を定めるものとする。

(基本方針)

第2条 書架の合理的な利用を図るとともに、常に質の高い新鮮な資料構成を維持するための資料の更新を行う。

2 現存する資料を正確に把握するとともに、必要な資料の補充を行い適正な資料構成のに努める。

(除籍の対象資料)

第3条 除籍の対象となる資料は、次のとおりとする。

(1) 不用資料

- ア 破損、汚損が著しく、補修が不可能な資料で、同類資料のあるもの
- イ 時間の経過によって内容が古くなり、資料的価値がなくなったもの
- ウ 時間の経過によって、利用の可能性が低下した複本
- エ 新版、改訂版又は同類資料の入手によって、代替可能となったもの
- オ 保存期限の過ぎた逐次刊行物

(2) 亡失資料

- ア 所在不明となった資料で、5年以上調査してもなお不明なもの
- イ 貸出資料のうち、督促等の努力にも関わらず、5年以上回収不能なもの
- ウ 利用者が汚損、破損または紛失した資料で、届出のあるもの
- エ 不可抗力による災害その他の事故によるもの

(除籍資料の範囲)

第4条 その扱いについて特別の定めのある資料は、不用資料の選定対象から除外する。

2 前項に規程する資料であっても、亡失資料となったものは除籍の対象とする。

(除籍資料の譲与)

第5条 図書館で除籍することとした不用資料を、必要に応じて他の図書館及び公共的団体、図書館利用者等に譲与することができる。

(その他)

第6条 この訓令に定めるもののほか、資料の除籍に関し必要な事項は、図書館長が別に定める。

附 則

この訓令は、平成22年6月26日から施行する。

## ○南アルプス市立図書館資料収集方針

### 1. 趣旨

この方針は、南アルプス市立図書館(以下「図書館」という)を十分かつ円滑に運営するため、資料の収集に関して必要な事項を定めるものとする。

### 2. 基本方針

- (1) 公共図書館の役割、利用者各層の要求及び社会的な動向を十分配慮して、広く住民の文化、教養、調査、研究、趣味、娯楽等に資する資料を収集する。
- (2) 収集に当たっては、著者の思想的、宗教的、党派的立場等にとらわれることなく、それぞれの観点に立った資料を広く収集する。
- (3) 利用者からリクエストされる資料は、できる限り提供するように努める。その際、図書館未所蔵の資料は、図書館の蔵書構成への意思の反映としてこれを受けとめ、蔵書に生かすよう努める。

### 3. 収集する資料の種類

- (1) 図書(一般図書・参考図書・児童図書・洋書)
- (2) 逐次刊行物(新聞・雑誌・その他)
- (3) 官公庁出版物
- (4) 地域資料
- (5) 視聴覚資料(CD・カセットテープ・ビデオ・DVD・CD-ROM・その他)
- (6) 障害者資料(点字資料・録音図書・大型活字本・拡大写本・DAISY図書・その他)
- (7) その他(マイクロフィルム・その他)

### 4. 収集資料の範囲

- (1) 収集資料は、国内で刊行される資料を中心とし、各分野にわたり広く収集する。
- (2) 学派、学説その他多様な対立する意見のある問題については、それぞれの視点に立った資料を幅広く収集する。

### 5. 資料別収集方針

資料の種類別収集方針は、次のとおりとする。

#### (1) 図書

ア 一般図書は、住民の教養、調査、娯楽等に資するため、基本的、入門的な図書のほか、必要に応じ、専門的な図書まで幅広く収集する。ただし、極めて高度な専門書、学術書、学習参考書、各種試験問題集及びテキスト類は原則として収集しない。

イ 参考図書は、住民の日常の調査研究のための必要な辞典、事典、年鑑、名鑑、目録、書誌、地図等幅広く収集する。

ウ 児童図書は、児童が読書の楽しみを発見し、読書習慣の形成と継続に役立つように、各分野の資料を広く収集する。

エ 洋書等海外資料は、必要に応じて計画的に収集する。

オ 各館に特色ある構成を行うため収集分担を持たせる。

中央図書館は地域資料及び中央館としての総合的収集、白根桃源図書館は文学関係資料、八田ふれあい図書館は農業関係資料、わかくさ図書館はユネスコエコパーク関係資料、甲西図書館は子育て関係資料。

#### (2) 逐次刊行物

ア 新聞は、国内発行の主要全国紙を中心に、児童及びヤングアダルト向けのものを含めて収集する。なお、専門誌及び機関紙については、利用度に応じて収集する。

イ 雑誌は、国内発行の各分野における基本的な雑誌を中心に、児童及びヤングアダルト向けのものも含めて収集する。なお、高度な専門雑誌及び娯楽雑誌については、利用度及び必要度に応じて収集する。ただし、漫画雑誌は原則として収集しない。

ウ 年鑑、年報及び白書は、一般図書及び参考図書に準じて収集する。

(3) 官公庁出版物

ア 政府諸機関が発行する資料については、主要なものを収集する。

イ 地方公共団体その他の公的機関が発行する資料は、必要度が高いものを収集する。

(4) 地域資料

ア 南アルプス市に関する資料は、図書、新聞、雑誌、行政資料、パンフレット、地図、写真等可能な限り各館で収集する。

イ 山梨県及び県内市町村に関する資料は、基本的資料、歴史的資料及び市に特に関係のある資料を中心に収集する。

(5) 視聴覚資料

趣味、教養又は文化活動に資するため、CD・カセットテープ・ビデオ・DVD・CD-ROM等の資料は、利用度と必要度に応じて記録的資料等、芸術的評価の高い基本的作品及び代表的演奏者の作品を中心に収集する。

(6) 障害者用資料

視聴覚障害者等の利用に供するため、点字資料・録音図書・大活字本・さわる絵本・DAISY図書等を収集する。

(7) その他

マイクロフィルム・スライド・パンフレット等は必要に応じ収集する。

6. 寄贈資料等の収集

資料の収集については、購入を原則とするが、寄贈、寄託、交換等も必要に応じて活用する。この場合についても、この方針に定める基準を適用する。

[資料の内容]

(1) 新刊本資料

著者・編集・発行団体・官公庁からの献本

(2) 既刊本資料(古書)

利用者又は篤志家の蔵書

[寄贈を受ける場合の条件]

(1) の場合はすべて受入をする。ただしパンフレット類は蔵書扱いにせず、資料として保存する。

(2) の場合、その扱いは図書館側へ委任してもらうことを前提とする。その際は丁寧に説明をして、誤解のないように配慮する。図書館として必要度の高い資料を選択してから受入れをする。

[受入方法]

(1) 寄贈図書一覧に記入する。(書籍資料名・寄贈者名・連絡先等)

(2) 購入図書と同じ受入方法で行う。

(3) 山梨県に関係のある書籍資料はY記号、南アルプス市に関する書籍資料はYM記号、南アルプス市の行政に関する書籍資料はYG記号を別置する。

(4) 寄贈者に礼状を発送する。ただし官公庁からの寄贈資料には礼状を発送しない。

7. 委任

この方針に定めるもののほか、資料収集に関する事項については、図書館長が定める。

南アルプス市立図書館の概要 2019

編集者 南アルプス市立図書館

発行者 南アルプス市立図書館

発行日 令和元年6月1日

山梨県南アルプス市小笠原1060-1

電話 055-280-3300

FAX 055-284-7101

としよかんは宇宙への旅



南アルプス市立図書館