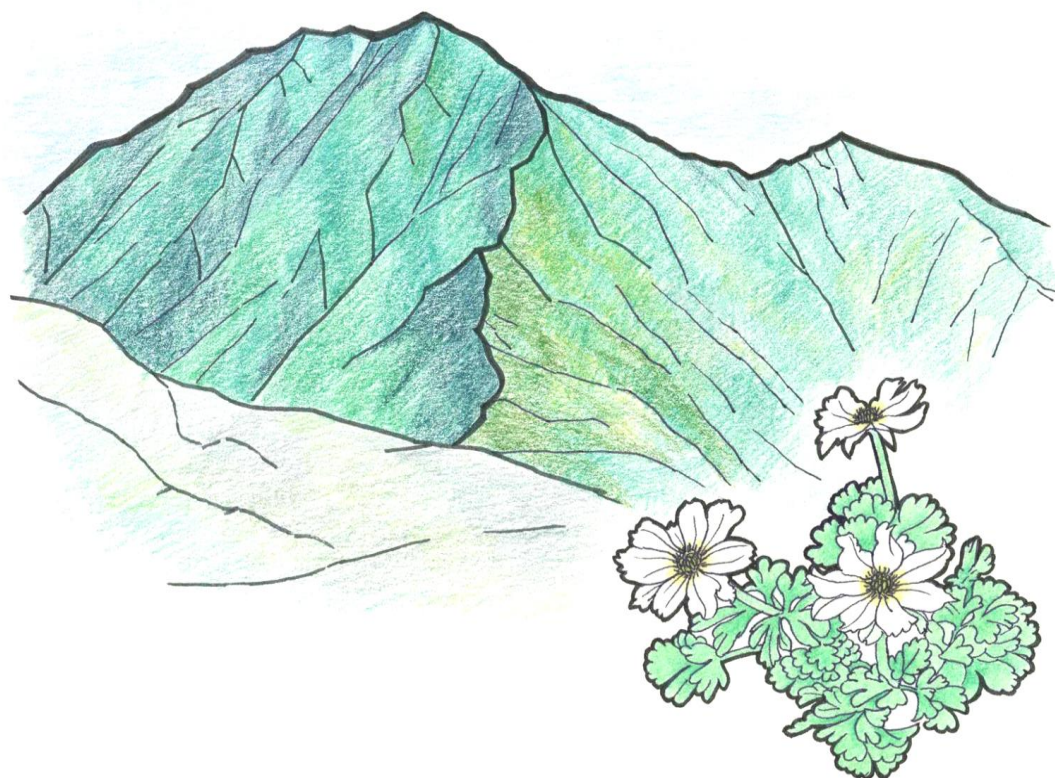


# 南アルプス市立図書館の概要

2017



南アルプス市立図書館

# 南アルプス市立図書館の概要

2017

南アルプス市立図書館

## 凡 例

- 1 この概要は、南アルプス市内の5図書館と1分館の運営をまとめたものである。
- 2 掲載の順序は、中央図書館とその分館である芦安分館、八田ふれあい図書館、白根桃源図書館、わかくさ図書館、甲西図書館の順に羅列した。

# 目 次

1. 南アルプス市の概要	1
2. 図書館のあゆみ	2
3. 施設の概要	6
4. 図書館協議会	8
5. 子どもの読書活動推進協議会	8
6. 図書館の組織と職員数	9
7. 図書館サービスの重点目標	11
8. 平成29年度事業計画	12
9. 所蔵資料	17
10. 購入雑誌・新聞一覧	18
11. 平成28年度図書館運営状況	20
12. 平成28年度事業報告	27

## 資 料

○南アルプス市立図書館条例	34
○南アルプス市立図書館条例施行規則	37
○南アルプス市図書館処務規程	42
○南アルプス市子どもの読書活動推進協議会設置要綱	44
○南アルプス市立図書館資料除籍規程	45
○南アルプス市立図書館資料収集方針	46

# 1 南アルプス市の概要

## (1) 沿革

山梨県の西部に位置し、釜無川右岸に広がる御勅使川の扇状地と、その上流部の南アルプス山系からなる地域で、地理的・地形的に一つのまとまりを形成している。

本市は、平成15年4月1日に、八田村、白根町、芦安村、若草町、楡形町、甲西町の4町2村が合併して南アルプス市となる。南アルプスの主峰北岳を頂点とした東西に細長い形で、面積264.07km<sup>2</sup>、山梨県の総面積の約5.9%を占めている。市街地は主として、国道52号線沿いに形成されており、芦安地区の大部分は、3,000m級の山々がそびえる南アルプス国立公園に属している。御勅使川扇状地の中央部では、サクランボ、桃、スモモ、ぶどうなどの果樹栽培が盛んに営まれている。農用地が約11%、森林が約73%と西部を中心に緑豊かな地域である。

このような環境を有する本市は、各地区の図書館施設において、図書館ネットワークと配送システムにより、地域間格差なく図書館サービスを行っている。

## (2) 人口

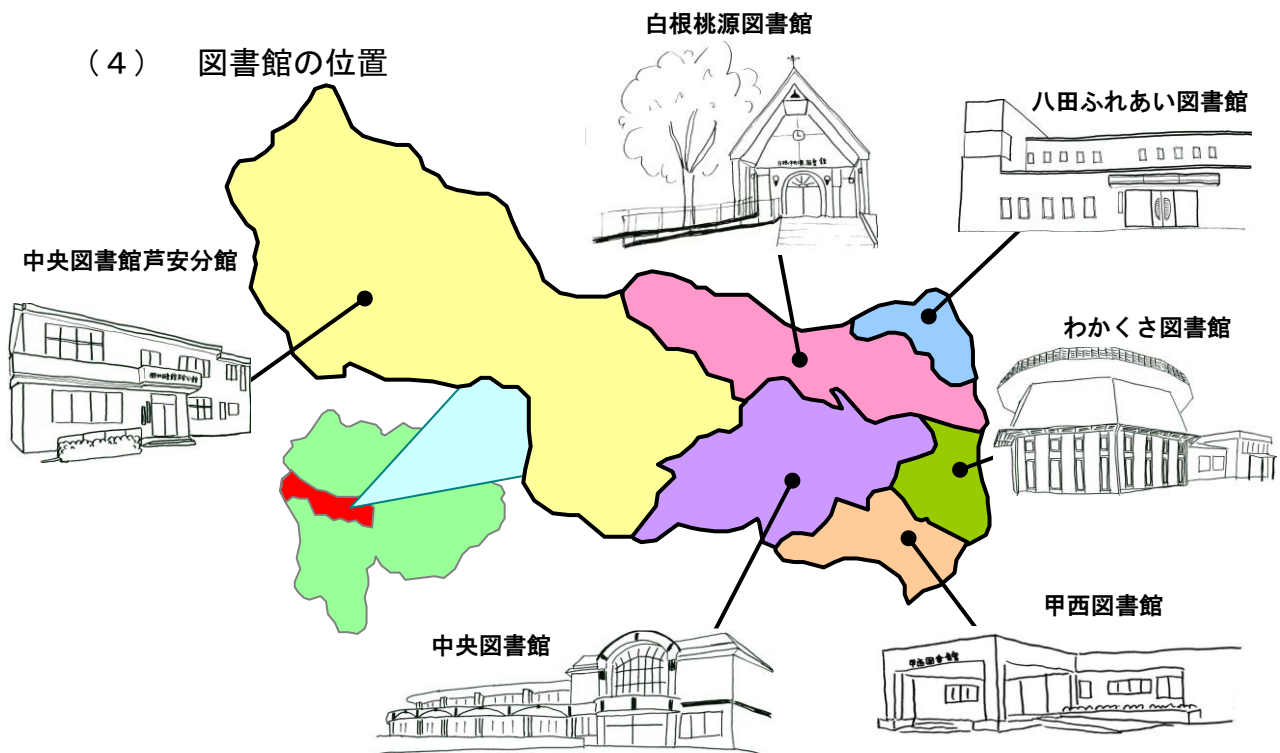
(平成29年 4月 1日現在)

男	子	.....	35,590人
女	子	.....	36,428人
合	計	.....	72,018人

## (3) 世帯

27,298戸

## (4) 図書館の位置



## 2 図書館のあゆみ

昭和27年 5月	楡形	元小笠原町立小笠原中学校図書館の開館と同時に併設開館
昭和28年12月	楡形	元小笠原警察署のあった建物（現・南アルプス市小笠原282の1）に移転、独立
昭和29年 4月	楡形	県に移管され、県立図書館中巨摩分館となる
昭和30年 4月	楡形	小笠原上町の場（小笠原橋南詰）に移築し19年間運営
昭和47年 1月	白根	白根中央公民館に図書室開設
昭和48年 3月	八田	八田村中央公民館に、公民館付属図書室として開館
昭和48年 4月	楡形	楡形町立中央公民館1階に移転し、公民館内で11年間運営
昭和50年11月	わかくさ	若草町内（藤田 高遠辰雄氏宅）に一坪図書館開設
昭和52年 4月	わかくさ	若草町総合会館がオープンと同時に、会館の1階に中央公民館図書室として開設
昭和53年12月	わかくさ	一坪図書館の開設5カ所に増える（下今井 庭山義勝氏宅、鏡中条上村 内田 宏氏宅、十日市場 河西鉄之助氏宅、浅原 飯野友平氏宅）
昭和56年11月	わかくさ	一坪図書館の開設6カ所となる（加賀美 松田幸雄氏宅）
昭和57年10月 8日	甲西	甲西町農村環境改善センター落成 センター内に図書室を設置
昭和59年 4月	楡形	県から楡形町に移管される
昭和59年 6月	楡形	楡形町立図書館として誕生し、図書館協議会を設置
昭和62年11月	わかくさ	中央公民館図書室が、同館の2階2倍のスペースに移動
昭和63年	八田	八田村青少年情操センターに、公民館付属図書館として開館
昭和63年12月	わかくさ	蔵書数4,500冊（内児童書1,300冊） 一坪図書館の開設2カ所となる（加賀美 松田幸雄氏宅、浅原 飯野友平氏宅）
平成 2年11月30日	白根	白根桃源図書館として開館し、図書館協議会を設置
平成 4年 6月 1日	甲西	図書の貸出を開始し、図書室運営委員会設置規則を施行
平成 4年11月	白根	おはなし広場開始
平成 5年	楡形	図書館建設に関する住民アンケート調査を実施
平成 5年 5月	白根	図書館まつり開始
平成 7年 3月	わかくさ	一坪図書館の開設を終える
平成 8年 9月	楡形	楡形町生涯学習検討委員会を設置、町内各界各層の代表者16名を委員に委嘱
平成 8年11月	楡形	山梨県図書館情報ネットワーク端末機設置
平成 9年 3月	楡形	検討委員会より生涯学習センター建設についての答申書が提出される 設計管理を町内の、（株）土谷設計事務所と斉藤建築設計事務所の共同企業体に決定
平成 9年 4月～7月	楡形	検討委員会の答申を最大限尊重し（仮称）生涯学習センター建築基本計画を策定、同時に図書館の質的サービス体制の充実を図ることを目標に、町立図書館基本計画書・新図書館基本計画を策定
平成10年 2月 3日	白根	図書館の電算化開始
平成10年 5月	楡形	建設請負業者決定（入札）と起工式（5月26日）
平成10年 5月～7月	楡形	図書館電算化基本計画を策定
平成10年 6月	八田	八田村社会教育委員より八田村ふれあい生涯学習館の事業計画について答申書が提出される
平成10年 9月	楡形	電算化準備のために、1ヶ月間休館
平成11年 3月	白根	おはなし会開始
平成11年 4月	楡形	新図書館開館準備のため休館
平成11年10月 1日	楡形	落成式典、図書館開館
平成12年 3月26日	楡形	入館者が10万人になる
平成13年 2月	八田	新図書館開館準備のため休館
平成13年 5月	楡形	ブックリサイクル市開始

平成13年 5月	橿形	持ち込みパソコン席設置
平成13年 6月	八田	八田村高度農業情報センター内に八田村農業関連図書館・愛称「八田ふれあい図書館」として開館
平成13年 6月	橿形	朗読会「いきやりどころ」開始
平成13年 7月	橿形	町立図書館ホームページ開設
平成13年 8月	八田	おはなし会開始
平成13年 8月	八田	こうさく教室開始
平成13年10月	橿形	高校生読書アンケート実施
平成13年10月	橿形	総合学習支援のための学校図書館との連携を図る
平成14年 3月 1日	白根	屋外図書館（ウッドデッキ）オープン
平成14年 5月	白根	インターネット利用者用端末設置
平成14年 6月	八田	情報館・図書館ふれあいまつり開始
平成14年 8月	八田	なつやすみこうさく教室開始
平成14年 9月	橿形	英語のおはなし会開始
平成14年10月	八田	図書館まつり開始
平成14年12月	八田	クリスマス会開始
平成14年12月	わかくさ	新図書館開館準備のため、26年間運営された中央公民館図書室を閉館
平成15年 4月 1日	全館	町村合併により、南アルプス市立八田農業情報関連図書館（市立八田ふれあい図書館）、市立白根桃源図書館、市立橿形図書館、市立甲西図書室と名称変更し、地域館としてスタート 橿形図書館が中央館としての機能を持つ 南アルプス市図書館協議会を設置
	わかくさ	若草生涯学習センター落成式典 併設館として南アルプス市立わかくさ図書館と名称し、地域館として開館
平成15年 4月23日	橿形	子ども読書推進活動優秀図書館として文部科学大臣賞受賞
平成15年 5月 1日	わかくさ	利用者用インターネット開始
平成15年 6月19日	橿形 わかくさ	南アルプス市立図書館ネットワーク開始
平成15年 6月26日	白根	南アルプス市立図書館ネットワーク開始
平成15年 7月 1日	甲西	南アルプス市立図書館ネットワーク開始
平成15年 7月15日	橿形	芦安分館開館
平成15年 7月15日	橿形	文部科学省助成により1年間『子どもの読書推進活動事業』を展開
平成15年11月 7日	全館	ブックスタート事業開始
平成16年 1月	橿形	橿形地区の『子どもの読書調査』実施
平成16年 3月	橿形	『南アルプス市の子どもと読書』発行
平成16年 5月 1日	わかくさ	生涯学習センターの児童ふれあい室を幼児室として開設 持ち込みパソコン利用席設置
平成16年 6月	八田	南アルプス市立図書館ネットワーク開始
平成16年 6月	白根	保育所出前サービス開始
平成16年 7月20日	わかくさ	学習室を用意（若草生涯学習センターの一室を使用）
平成16年11月	全館	『市内小・中学校読書調査』実施。『市立図書館利用に関するアンケート調査』の実施
平成17年 1月	全館	『南アルプス市立図書館利用に関するアンケート』発行
平成17年 2月	八田	おはなし会0. 1. 2. 開始
平成17年 3月	全館	『学校読書調査2004』発行
平成17年 4月 1日	全館	機構改革により生涯学習課の所属から、市立図書館として独立
平成17年 4月	わかくさ	おはなし会0. 1. 2. 開始
平成17年 7月	甲西	新図書館開館準備のため休館 図書搬入・引越し作業
平成17年 7月23日	甲西	南アルプス市役所甲西支所内に、市立甲西図書館開館
平成17年 8月	甲西	おはなし会、工作教室開始

平成18年 2月	わかくさ	環境講座開始
平成18年 5月	甲西	おはなし会0. 1. 2. 開始
平成18年 6月	わかくさ	朗読会「やすらぎ亭」開始
平成18年12月 1日	全館	図書館システムをNEC-L i c s R IIIに変更 図書館独自のホームページを開設し、所蔵資料公開
平成18年 1月16日	全館	インターネットからの図書資料予約受付を開始
平成19年 3月	全館	『ひろげよう子どものせかい—南アルプス市子ども読書推進計画—』発行
平成19年 5月 8日	全館	ホームページにレファレンス事例集公開 メールによるレファレンス受付開始
平成19年 6月 1日	全館	メールマガジン配信開始
平成19年 6月	全館	読み聞かせ講座開始
平成19年 6月	八田	保育所出前サービス開始
平成19年10月	全館	秋のひととき朗読会開始
平成19年10月	全館	秋の子ども読書フェスタ開始
平成19年12月	全館	合同クリスマス会開始
平成20年 1月	全館	図書館朗読入門講座開始
平成20年 1月	甲西	保育所出前サービス開始
平成20年 4月	全館	子どもの読書活動推進協議会設置
平成20年 4月～ 平成21年 3月	全館	ブックスタートアンケートの実施
平成20年10月	全館	公共図書館と学校図書館とのネットワーク運用開始
平成21年 3月	全館	『ブックスタートに関するアンケート』発行
平成21年 3月	八田	農業講座開始
平成21年 4月 1日	全館	ホームページにメールマガジンのバックナンバー公開
平成22年 1月	白根	健康講座開始
平成22年 3月	甲西	朗読会「ふれあい処」開始
平成22年 4月 1日	全館	雑誌の予約開始
平成22年 7月	白根	子ども俳句教室開始
平成22年 7月	全館	子どもの読書活動に関するアンケート調査実施
平成22年 8月	白根	朗読会「きずな亭」開始
平成22年11月	全館	絵本ライブを開始
平成23年 1月	八田	朗読会「おたのしみ処」開始
平成23年 2月25日	全館	『子どもの読書活動に関するアンケート調査2010』発行
平成23年10月	全館	企画展開始
平成24年 3月31日	全館	『ひろげよう子どものせかい—南アルプス市子ども読書推進計画(第2次)—』発行
平成24年 5月	芦安	芦安新緑・やまぶき祭参加
平成25年 3月	全館	市民活動フェスタ参加
平成25年 6月	八田	情報館の情報ネットワークセンターを整備し「おはなしのへや」として開設
平成26年10月	全館	メールマガジン配信終了
平成26年11月	全館	図書館システムをNEC-L i C S-R eに更新 図書館ホームページ変更 G o o g l e +で最新情報発信開始 新着図書メール配信開始 全館AV資料、予約取り寄せ、返却サービス開始 ホームページ・検索機より図書の延長サービス開始
平成26年11月	楡形	公衆無線LAN開始
平成26年11月	白根	白根桃源図書館改修工事(照明入替)
平成27年 3月	甲西	甲西図書館床改修工事(絨毯貼)
平成27年 7月	全館	子どもの読書活動に関するアンケート調査実施
平成28年 2月	八田	八田ふれあい図書館閉架書庫改修工事



平成28年 4月	橿形	ふるさと人物室準備委員会設置
平成28年 9月	橿形	橿形図書館リニューアル改修工事
平成28年 9月	甲西	甲西図書館改修工事
平成28年10月 1日	中央	橿形図書館を中央図書館、橿形図書館芦安分館を中央図書館 芦安分館に名称変更 中央図書館リニューアルオープン ふるさと人物室オープン、オープン記念式典の開催 中央図書館月曜開館開始
平成28年10月 1日	甲西	甲西図書館リニューアルオープン
平成28年10月 1日	全館	読書通帳運用開始 AV資料専用返却ポスト設置
平成29年 1月 2日	全館	西年イベントの開催 ライライパネル作製
平成29年 3月31日	全館	『ひろげよう子どものせかい—南アルプス市子ども読書推進 計画（第3次）—』発行

### 3 施設の概要

#### (1) 中央図書館

##### ア 所在地

〒400-0306 南アルプス市小笠原1060-1

TEL 055 (280) 3300

FAX 055 (284) 7101

##### イ 施設

- ① 延床面積 1,442.81㎡
- ② 蔵書収容能力 12万冊(開架7万、閉架5万)
- ③ 開館 昭和59年 6月 1日
- ④ 主要室面積

室名	面積	室名	面積
閲覧室	759.36㎡	学習室	96.00㎡
ふるさと室	26.20㎡	新聞・雑誌コーナー	49.00㎡
おはなしのへや	51.03㎡	ふるさと人物室	26.39㎡
閉架書庫	83.40㎡	その他共有部分	245.23㎡
事務室	106.20㎡		

##### ⑤ 座席数

一般閲覧席	36席	AVブース	12席(4台)
ふるさと室	6席	インターネット席	2席
児童コーナー	16席	持込パソコン席	2席
新聞・雑誌コーナー	16席	電子資料パソコン席	1席
学習室	40席	視覚障害者用パソコン席	1席
キッズコーナー	14席		
特集展示エリア	18席	計	164席

#### (2) 芦安分館

##### ア 所在地

〒400-0241 南アルプス市芦安芦倉518

TEL 055 (282) 7285

##### イ 施設

- ① 延床面積 27㎡(芦安健康管理センター内)
- ② 蔵書収容能力 1,800冊(開架)
- ③ 開館 平成15年 7月15日

#### (3) 八田ふれあい図書館

##### ア 所在地

〒400-0204 南アルプス市榎原800

TEL 055 (285) 5010

FAX 055 (285) 4912

##### イ 施設

- ① 延床面積 664.8㎡
- ② 蔵書収容能力 7万5千冊(開架3万、閉架4万5千)
- ③ 開館 平成13年 6月 1日
- ④ 主要室面積

室名	面積	室名	面積
閲覧室	235.00㎡	事務室	45.00㎡
地域資料室	35.00㎡	学習室	42.80㎡
おはなしのへや	40.00㎡	その他共有部分	142.00㎡
閉架書庫	125.00㎡		

##### ⑤ 座席数

一般閲覧席	24席	AVブース	9席(3台)
児童コーナー	12席	インターネット席	2席
新聞・雑誌コーナー	10席		
地域資料室	6席		
学習室	9席	計	72席

(4) 白根桃源図書館

ア 所在地

〒400-0222 南アルプス市飯野2806  
TEL 055(284)6010  
FAX 055(282)3914

イ 施設

- ① 延床面積 336㎡
- ② 蔵書収容能力 5万冊(開架2万3千、閉架2万7千)
- ③ 開館 平成2年11月30日
- ④ 主要室面積

室名	面積	室名	面積
閲覧室	188.15㎡	事務室	32.90㎡
ウッドデッキ	60.00㎡	その他共有部分	27.55㎡
閉架書庫	27.00㎡		

⑤ 座席数

一般閲覧席	18席	インターネット席	1席
レファレンス席	3席		
新聞・雑誌コーナー	9席		
AVブース	1席(1台)	計	32席

(5) わかくさ図書館

ア 所在地

〒400-0337 南アルプス市寺部725-1  
TEL 055(283)1501  
FAX 055(283)8312

イ 施設

- ① 延床面積 352.84㎡
- ② 蔵書収容能力 3万冊(開架2万5千、閉架5千)
- ③ 開館 平成15年4月1日
- ④ 主要室面積

室名	面積	室名	面積
閲覧室	191.65㎡	事務室	28.35㎡
閉架書庫	24.30㎡	その他共有部分	108.54㎡

⑤ 座席数

一般閲覧席	12席	AVブース	9席(3台)
児童コーナー	6席	インターネット席	1席
新聞・雑誌コーナー	3席		
幼児コーナー	12席	計	43席

(6) 甲西図書館

ア 所在地

〒400-0403 南アルプス市鮎沢1212  
TEL 055(282)7291  
FAX 055(282)7296

イ 施設

- ① 延床面積 431.25㎡
- ② 蔵書収容能力 3万(開架2万5千、閉架5千)
- ③ 開館 平成17年7月23日
- ④ 主要室面積

室名	面積	室名	面積
閲覧室	371.05㎡	事務室	29.30㎡
閉架書庫	19.90㎡	その他共有部分	11.00㎡

⑤ 座席数

一般閲覧席	20席	インターネット席	1席
児童コーナー	6席		
学習コーナー	12席		
AVブース	2席(1台)	計	41席

## 4 図書館協議会

図書館協議会は、図書館の運営について地域住民の声を図書館運営に反映させると共に、教育委員会又は館長の諮問に応ずるために設置されたものであり、図書館奉仕活動についても、館長に対し意見を述べる機関である。

委員の任期は2年とし、会長、副会長を置く。

### 図書館協議会委員

氏名	性別	選出地区	任期
古屋 さとみ	女	八田	H31. 3
小林 みゆき	女	白根	〃
甲斐 陽子	女	白根	〃
倉園 光代	女	芦安	〃
平間 恵美子	女	若草	〃
今津 正広	男	若草	〃
相原 真樹	男	櫛形	〃
石川 昭子	女	櫛形	〃
石川 文子	女	甲西	〃
武井 文雄	男	甲西	〃

## 5 子どもの読書活動推進協議会

子どもの読書活動推進協議会は、「南アルプス市子どもの読書活動推進計画」に基づき、子どもの読書活動の効果的な推進を図るための機関である。

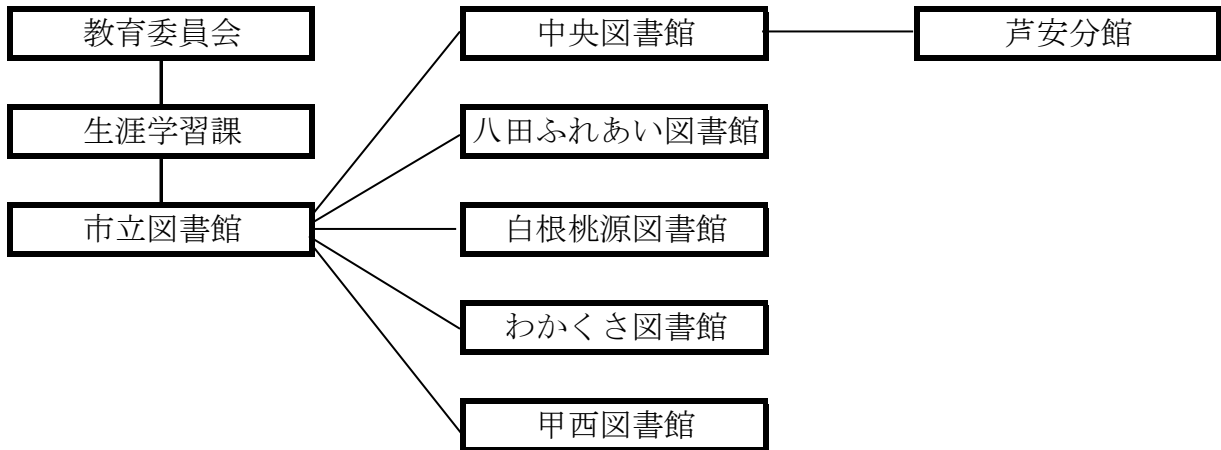
委員の任期は2年とし、会長、副会長を置く。

### 子どもの読書活動推進協議会委員

氏名	性別	役職名	任期
石川 文子	女	図書館協議会 代表	H30. 3
望月 貫次	男	南アルプス市連合PTA 会長	〃
豊田 宏	男	南アルプス市保育所保護者会 会長	〃
齊藤 順子	女	図書館ボランティア 代表	〃
堀内 訓	男	大明小学校 校長	〃
村松 博己	男	若草中学校 校長	〃
長沼 純子	女	南湖小学校 教諭	〃
望月 晃子	女	若草南小学校 司書	〃
三枝 真里	女	若草中学校 司書	〃
野田 剛	男	子育て支援課 課長	〃
名取 広行	男	学校教育推進課 課長	〃
森田 享子	女	市立図書館 館長	〃

## 6 図書館の組織と職員数

### (1) 組織



### (2) 職員

区分		中央図書館		八田ふれあい図書館		白根桃源図書館	
		数	内有資格	数	内有資格	数	内有資格
館長	正規	1	1	1 (兼任)	1	1 (兼任)	1
職員	正規	11	8	0	0	0	0
	臨時	4	3	2	2	2	2

区分		わかくさ図書館		甲西図書館		芦安分館	
		数	内有資格	数	内有資格	数	内有資格
館長	正規	1 (兼任)	1	1 (兼任)	1	1 (兼任)	1
職員	正規	0	0	0	0	0	0
	臨時	2	2	2	2	1 (パート)	0

### (3) 勤務体制

#### 中央図書館

	時間	人数		
		月・金	火～木	土・日・祝
職員	8:30～17:15	4 (6)	11	3 (5)
	10:30～19:15	1	2	
パート	8:30～17:15	1	1	
	13:30～19:15	2		
アルバイト	8:30～17:15			3

芦安分館

	火・金	
	時 間	人数
パート	12:30~17:15	1

八田ふれあい図書館

	火～金		土・日・祝日（5月5日）	
	時 間	人数	時 間	人数
職員	9:30~18:15	2	8:30~17:15	3
パート	12:15~17:15	1		
アルバイト				

白根桃源図書館

	火～金		土・日・祝日（5月5日）	
	時 間	人数	時 間	人数
職員	9:30~18:15	2	8:30~17:15	3
パート	12:15~17:15	1		
アルバイト				

わかくさ図書館

	火～金		土・日・祝日（5月5日）	
	時 間	人数	時 間	人数
職員	9:30~18:15	2	8:30~17:15	3
パート	12:15~17:15	1		
アルバイト				

甲西図書館

	火～金		土・日・祝日（5月5日）	
	時 間	人数	時 間	人数
職員	9:30~18:15	2	8:30~17:15	3
パート	12:15~17:15	1		
アルバイト				

## 7 図書館サービスの重点目標

### I 運営の基本方針

1. 市民の暮らしに役立つサービス
2. 児童、青少年へのサービス
3. 文化活動の場を提供するサービス
4. 視聴覚資料・外国語資料のサービス
5. 高齢者や障害者にやさしいサービス

### II 重点目標

1. 図書館サービスの拡大
  - (1) 市民の学習活動を高めるための環境を整備し、地域や市民の課題解決のための調査・研究を支援するレファレンスサービスをより活発にする。
  - (2) 図書館に来館しにくい人にも等しくサービスを提供し、利用者層を拡大するために事業の工夫をおこない、図書館報の発行、広報、ホームページ等でPRをする。
  - (3) 『南アルプス市子どもの読書活動推進計画』『南アルプス市の教育振興プラン』に基づき、保育所や学校、関係団体等の連携を深め、子どもから大人まで幅広い年齢層の市民の学びに役立つサービスを効果的に展開する。
2. 図書館資料の充実
  - (1) 多様で魅力的な資料を収集し、新鮮な書架管理や蔵書構成に努める。
  - (2) 利用者の求める資料を提供するために、一般図書をはじめ、児童図書、大活字本、外国語図書等多様な資料の充実に努める。
  - (3) レファレンスサービスに対応できる参考図書を充実し、提供する。
  - (4) 南アルプス市関係資料の収集と整備を行う。
  - (5) 住民の国際理解を高めるため、友好都市の資料を収集し、提供する。
  - (6) 視聴覚資料等新しいメディアに対応する資料および各種のデータベースを順次充実する。
  - (7) 地域の特性を活かしながら各館で特色ある蔵書構成を行う。  
中央図書館→地域資料及び中央館としての総合収集  
八田ふれあい図書館→農業関係資料  
白根桃源図書館→文学関係資料  
わかくさ図書館→ユネスコエコパーク関係資料  
甲西図書館→子育て関係資料
3. 本と人、人と人のふれあう場を提供
  - (1) 複合施設等の利便性を生かして有効に利用できるような場を提供する。
  - (2) 乳幼児から高齢者まで、すべての年齢に応じた図書館活動を展開する。
  - (3) グループでの学習を支援し、創造的な文化活動の場を提供する。

### III 数値目標

目標項目	資料貸出数	図書館事業参加者数	レファレンス・サービス件数	HP総アクセス数
数値目標	434,148点	15,073人	6,201件	1,210,869件
対前年度比	5%増	5%増	5%増	5%増

## 8 平成29年度事業計画

### 全館事業 大人向け事業

事業名	開催日等	内容等	備考
ふるさと人物室 第2回展示	4月11日～ 9月24日	外交官 埴原正直×使命 「外温にして内剛、誠を以って物に及ぶ」	
ふるさと人物室 第2回展示 講演会	4月15日	駐米大使 埴原正直 「米国の移民不寛容時代に信念を貫く」	
シニア講座	6月14日 8月23日 12月13日 2月14日	はずの葉の小物置き (中央・八田) 未定 (中央・甲西) 未定 (中央・白根) 未定 (中央・わかくさ)	
名作映画会	7月8日 9月3日	経世済民の男 小林一三 未定	
安藤家住宅朗読会	8月4日	図書館ボランティア 文化財課職員 図書館職員	
コンサート	未定	未定	
ふるさと人物室 第3回展示	10月7日～ 3月11日	言論人 エコノミスト 政治家 石橋湛山×気骨 「政治的良心に従います」	
ふるさと人物室 第3回展示 講演会	10月	未定	
ボランティア養成講座 朗読入門講座	10月5日 12日 19日 26日 11月2日	朗読入門講座 (5回講座) 講師：戸栗すず子氏 会場：若草生涯学習センター	
図書館フェスタ	11月	全館共通展示と図書館ラリー 絵本の福袋	
図書館教養講座	11月3日	ボロ電に関する講演会 (仮) 講師：雨宮正英氏	
秋のひととき 朗読会	11月11日	図書館ボランティア 図書館職員	
図書館講演会	11月25日	講師：落合恵子氏	
図書館福袋	1月	テーマ別図書とプレゼントが入った福袋	
ビジネス支援講座	1月	未定	
大人向け おはなし会	2月4日	図書館ボランティア 図書館職員	
市民活動フェスタ 参加	3月11日	工作 チラシの配布 プレゼント	



## 子ども向け事業

事業名	開催日等	内容等	備考
ブックスタート	年24回	ブックスタートの説明 図書館利用案内 おはなし会の案内 ミニおはなし会の実演	
子ども映画会	8月20日 1月14日	夏の庭 - The Friends 未定	
七夕かざり	7月	「短冊を飾って願いをかこう」	
夏休み 図書館クイズラリー	7月22日～	「本をかりて おみくじひいて クイズにチャレンジ」	
子ども科学実験 あそび	7月27日 8月9日 8月10日	「スライムをつくろう！」 会場：中央・八田・甲西	
子ども環境講座	7月25日 7月26日	エコ工作教室 環境課職員 図書館職員 会場：白根・わかくさ	
安藤家おはなし会 と昔遊びの会	7月28日	おはなし会 昔遊び 文化財課職員 図書館職員	
読書感想文 おたすけ隊	8月1日 8月2日 8月3日	読書感想文の書き方教室 講師：石川文子氏 会場：甲西・八田・中央	
詩を楽しむ会	8月8日	講師：齊藤順子氏 会場：青少年児童センター南風	
絵本ライブ	10月21日	講師：藤本ともひこ氏	
ビブリオバトル	11月18日	巨摩高校生公開ビブリオバトル	
クリスマス会	12月16日	図書館ボランティア 図書館職員	
親子工作教室	1月21日	未定	

## 中央図書館

事業名	開催日等	内容等	備考
春のおはなし会 スペシャル	4月29日	おはなし 大型紙芝居 手あそび 工作 図書館ボランティア 図書館職員	
ブックリサイクル市	5月3日～	保存期限の過ぎた雑誌の無料提供 個人の不用本を無料提供	
朗読会 「いきやりどころ」	6月17日 8月19日 1月27日	図書館ボランティア 図書館職員	
おはなし会 0. 1. 2.	毎月第1 火曜日	わらべうた 読み聞かせ 手袋人形 など 図書館ボランティア 図書館職員	
おはなし会	毎週土曜日	おはなし 読み聞かせ 紙芝居など 図書館ボランティア 図書館職員	
朗読奉仕活動	月1回	「声の広報」テープ作りと視覚障害者への宅配	
	月1回	デイサービスゆうかり	
		図書館ボランティア 図書館職員	
対面朗読	毎週木曜日 随時	視覚障害者への朗読サービス 図書館ボランティア 図書館職員	
福祉施設慰問	年4回	楡形荘 慈恵寮 おはなし 紙芝居など 図書館ボランティア 図書館職員	
保育所出前サービス	未定	おはなし 手袋人形 パネルシアター など 図書館ボランティア	
児童館のおはなし会	7月13日 11月9日	手袋人形 わらべうた 読み聞かせ 図書館職員	
団体貸出	年12回	保育所・児童館など7箇所にも本の貸出し	
	年4回	福祉施設3箇所にも本の貸出し	

## 芦安分館

事業名	開催日等	内容等	備考
芦安新緑 やまぶき祭参加	5月14日	工作 オリジナルファイル・しおり配布 雑誌リサイクル	
生きがい活動支援 通所事業	毎月第4水曜日	朗読 読み聞かせ 図書館ボランティア 図書館職員	

## 八田ふれあい図書館

事業名	開催日等	内容等	備考
春のおはなし会 スペシャル	5月20日	大型紙芝居 パネルシアター 手遊び 工作 など 図書館ボランティア 図書館職員	
ブックリサイクル市	5月20日～	保存期限の過ぎた雑誌の無料提供	
朗読会 「おたのしみ処」	7月 1日 2月 3日	図書館ボランティア 図書館職員	
子どもボランティア	8月 1日	カウンター業務の手伝い 本の整理など 図書館職員	
おはなし会 0. 1. 2.	毎月第2・4 火曜日	わらべうた 読み聞かせ 手袋人形 手あそびなど 図書館ボランティア 図書館職員	
おはなし会	毎月第3 土曜日	おはなし 読み聞かせ 紙芝居 手袋人形など 図書館ボランティア 図書館職員	
保育所出前サービス	未定	読み聞かせ 手袋人形 パネルシアター 手あそびなど 図書館ボランティア 図書館職員	
児童館のおはなし会	7月 7日 3月 2日	手袋人形 わらべうた 読み聞かせ 図書館職員	
団体貸出	年12回	保育所・福祉施設など6箇所に本の貸出し	

## 白根桃源図書館

事業名	開催日等	内容等	備考
春のおはなし会 スペシャル	5月27日	おはなし 大型絵本 人形劇 工作 など 図書館ボランティア 児童館職員 図書館職員	
ブックリサイクル市	5月27日～	保存期限の過ぎた雑誌の無料提供	
子どもボランティア	8月 2日	カウンター業務の手伝い 本の整理など 図書館職員	
朗読会 「きずな亭」	8月26日 3月 3日	図書館ボランティア 図書館職員	
おはなし広場	毎月第2 土曜日 (午後)	読み聞かせ 紙芝居 パネルシアター 手あそびなど 福祉施設「ともろうらんど」の子ども対象 図書館ボランティア 図書館職員	
おはなし会 0. 1. 2.	毎月第3 金曜日	わらべうた 読み聞かせ 手袋人形など 図書館ボランティア 図書館職員	
おはなし会	毎月第2・4 土曜日 (午前)	おはなし 読み聞かせ エプロンシアターなど 図書館ボランティア 図書館職員	
保育所出前サービス	未定	おはなし 読み聞かせ パネルシアターなど 図書館ボランティア 図書館職員	
児童館のおはなし会	6月28日 2月28日	手袋人形 わらべうた 読み聞かせ 図書館職員	
団体貸出	年12回	保育所・健康増進課など9箇所に本の貸出し	

## わかくさ図書館

事業名	開催日等	内容等	備考
春のおはなし会 スペシャル	5月13日	大型絵本 腹話術 パネルシアター 手遊び 工作 展示 図書館ボランティア 児童館職員 図書館職員	
ブックリサイクル市	5月13日～	保存期限の過ぎた雑誌の無料提供	
子どもボランティア	8月3日	カウンター業務の手伝い 本の整理など 図書館職員	
おはなし会 0. 1. 2.	毎月第3・4 水曜日	読み聞かせ 手あそび わらべうた パネルシアターなど 図書館ボランティア 図書館職員	
おはなし会	毎月第2土曜	おはなし 読み聞かせ 紙芝居 腹話術 わらべうた 図書館ボランティア 図書館職員	
朗読会 「やすらぎ亭」	7月15日 12月2日	図書館ボランティア 図書館職員	
保育所出前サービス	未定	わらべうた 手あそび 読み聞かせ 紙芝居 パネルシアター 図書館ボランティア 図書館職員	
児童館のおはなし会	6月22日 6月23日 1月25日 1月26日	手袋人形 わらべうた 読み聞かせ 図書館職員	
団体貸出	年12回	保育所・ふれあいセンターなど14箇所に本の貸出し	

## 甲西図書館

事業名	開催日等	内容等	備考
春のおはなし会 スペシャル	5月6日	おはなし会 工作 図書館ボランティア 図書館職員	
ブックリサイクル市	5月6日～	保存期限の過ぎた雑誌の無料提供	
子どもボランティア	8月4日	カウンター業務の手伝い 本の整理など 図書館職員	
朗読会 「ふれあい処」	5月13日 9月9日	図書館ボランティア 図書館職員	
おはなし会 0. 1. 2.	毎月第2・4 木曜日	わらべうた 手あそび 読み聞かせ 紙芝居 など 図書館ボランティア 図書館職員	
おはなし会	毎月第1 土曜日	わらべうた 読み聞かせ 紙芝居 パネルシアター など 図書館ボランティア 図書館職員	
保育所出前サービス	未定	わらべうた 手あそび 読み聞かせ など 図書館ボランティア 図書館職員	
児童館のおはなし会	6月16日 11月17日	手袋人形 わらべうた 読み聞かせ 図書館職員	
団体貸出	年12回	保育所・児童クラブなど8箇所に本の貸出し	

## 9 所蔵資料

		中 央	八 田 ふれあい	白根桃源	わかくさ	甲 西	合 計
図 書	一般書	101,696	57,897	22,662	31,402	16,645	230,302
	児童書	36,697	26,112	12,685	18,119	15,091	108,704
視 聴 覚 資 料	ビデオ テープ	36	996	642	234	70	1,978
	C D	1,786	269	92	321	83	2,551
	カセット	0	2	0	44	46	92
	D V D	786	226	230	499	195	1,936
	C D - R O M	175	8	15	3	15	216
	D A I S Y	32	0	8	0	0	40
合 計		141,208	85,510	36,334	50,622	32,145	345,819

		中 央	芦 安	八 田 ふれあい	白根桃源	わかくさ	甲 西	合 計
逐 次 刊 行 物	新聞(紙)	16	0	7	6	5	5	39
	雑誌(誌)	162	9	51	52	45	46	365
	内購入	(135)	(8)	(44)	(42)	(40)	(41)	(310)

購入図書の推移 (除: 寄贈)

	中 央	八 田 ふれあい	白根桃源	わかくさ	甲 西
H24	5,752	2,113	2,382	2,293	2,293
H25	4,712	1,481	1,523	1,556	1,557
H26	4,681	1,507	1,541	1,577	1,498
H27	5,056	1,521	1,568	1,509	1,482
H28	5,002	1,366	1,405	1,367	1,356

# 10 購入雑誌・新聞一覧

ち=中央 あ=芦安 は=八田  
し=白根 わ=わかくさ こ=甲西

## 雑誌

	雑誌名	購入館
週刊	AERA	ち
	週刊朝日	ち
	週刊エコノミスト	ち
	週刊金曜日	ち
	週刊サンデー毎日	ち
	週刊新潮	ち わ
	週刊文春	ち
	週刊ベースボール	ち
	ステラ	ち
	TIME (英語)	ち
	日経ビジネス	ち
	ニュースウィーク日本版	ち
隔週	オレンジページ	ち あ は し わ こ
	キネマ旬報	ち
	クワッサン	ち は し こ
	サッカーダイジェスト	ち
	Sports Graphic Number	ち は わ こ
	Tarzan	ち
	つり情報	ち
	Hanako	ち は わ
	婦人公論	ち は し こ
	BURUTUS	ち
	プレジデント	ち し こ
	モノマガジン	ち
月刊	アニメージュ	ち
	安心	あ
	&Premium	し こ
	ハルメク	ち わ
	一個人	ち は こ
	一枚の絵	ち
	with	し
	Airline	ち
	栄養と料理	ち
	ESSE	ち あ は し
	NHKきょうの健康	ち は し こ
	NHKきょうの料理	ち あ は し わ こ
	NHKきょうの料理ビギナーズ	ち わ
	NHK趣味の園芸	ち は し こ
	NHK趣味の園芸やさいの時間	ち
	NHKすてきにハンドメイド	ち は し わ こ
	オートバイ	ち
	オール読物	ち
	Oggi	ち
	おとなの週末	ち は
	音楽の友	ち
	かがくのとも	ち は し わ こ
	CUT	ち は
	家庭画報	ち
	カメラマン	ち
	からだにいいこと	ち し
	CAPA	ち
	CanCam	ち
	CREA	ち
	GLOW	ち
	月刊クーヨン	ち し こ
	月刊GoodsPress	ち し
	月刊剣道日本	ち
	月刊基ワールド	ち
	月刊スキージャーナル	ち
	月刊NEWSがわかる	ち あ こ
月刊HOUSING	ち	
月刊バスケットボール	ち	

	雑誌名	購入館
月刊	月刊バレーボール	ち
	月刊MOE	ち は し わ こ
	現代詩手帖	ち
	現代農業	ち は
	子供の科学	ち
	子どものしあわせ	ち
	こどものとも	ち は し わ こ
	こどものとも0. 1. 2.	ち は し わ こ
	こどものとも年少版	ち は し わ こ
	こどものとも年中向き	ち は し わ こ
	子どもの本棚	ち
	ゴルフダイジェスト	ち は
	月刊サッカーマガジン	ち し
	サライ	ち し わ
	サンキュ!	ち は
	散歩の達人	ち し
	JTB時刻表	ち
	児童心理	ち
	柔道	ち
	将棋世界	ち
	新潮45	ち
	SCREEN	ち し こ
	stereo	ち
	STORY	ち わ
	spring	ち こ
	相撲	ち
	正論	ち
	世界	ち
	装苑	ち
	ソトコト	ち わ
	ダ・ヴィンチ	ち は わ こ
	たくさんのふしぎ	ち は わ こ
	旅の手帖	ち は
	たまごクラブ	ち し わ
	短歌	ち
	ダンスファン	ち
	ちいさいなかま	ち
	ちいさなかがくのとも	ち
	地上	ち は
	中央公論	ち し
	鉄道ファン	ち
	テニスマガジン	ち
	天然生活	ち は わ
	天文ガイド	ち
	日経ウーマン	ち し
	日経エンタテイメント!	ち
日経おとなのOFF	ち は	
日経TRENDY	ち わ	
日経PC21	ち	
日経ビジネスAssociate	ち	
日経ヘルス	ち は わ	
日経マネー	ち	
日本カメラ	ち わ	
Newton	ち は し わ こ	
農耕と園芸	ち	
のびのび子育て	ち	
non・no	ち は し	
俳句	ち	
母の友	ち	
PHP	ち	
BE-PAL	ち し こ	
Piccolo	ち わ	

	雑誌名	購入館
月刊	ひよこクラブ	し わ こ
	婦人画報	こ
	文芸春秋	ち は し わ こ
	VERY	こ
	ホリデーオート	ち
	本の雑誌	ち
	毎日が発見	ち こ
	marisol	し こ
	みんなの図書館	ち
	MEN'S EX	ち
	MEN'S CLUB	ち
	MEN'S JOKER	こ
	MEN'S NON-NO	は し
	MUSICA	ち
	MORE	は わ こ
	モーターマガジン	ち わ
	山と溪谷	ち し
	山梨の園芸	ち
	ゆほびか	こ
	ランナーズ	ち
	LEE	ち は し こ
陸上競技マガジン	ち	
旅行読売	ち	
歴史街道	ち	
レタスクラブ	は し	
rokin'on	ち	
わかさ	は	
隔月	明日の友	ち
	おそい・はやい・ひくい・たかい	あ
	おひさま	し
	暮しの手帖	ち し わ こ
	COTTON TIME	ち は わ
	kodomoe	わ
	子どもと読書	ち
	SUMAI no SEKKEI	ち は し わ こ
	SAY3	は わ
	Chio	ち
	ドゥーパ!	こ
	日本児童文学	ち
	ねーねー	わ
	モダンリビング	ち
	やさい畑	は
和楽	わ	
ワールド空手	ち	
季刊	イラストレーション	ち
	うかたま	ち
	美しいキモノ	ち
	NHKガッテン!	は し わ
	園芸ガイド	は わ
	甲斐	ち
	会社四季報	ち
	かぞくのじかん	ち は
	この本読んで!	ち
	tocotoco	ち
	ナチュリラ	ち
	PLUS 1 LIVING	し
	Pre-mo	こ
	Baby-mo	ち は
	山梨スピリッツ	ち
	yomyom	ち
	私のカントリー	ち は し こ
	コットンフレンド	あ
年2	環境会議	わ
年1	ニットマルシェ	あ

	雑誌名	購入館
寄贈	imagination	ち し
	ESSE	こ
	甲斐山岳	ち
	郭公	ち し
	月刊インドネシア	ち
	現代の図書館	ち
	蓂	し
	皇室	ち
	国立国会図書館月報	ち
	鼓動	ち
	今	ち は し わ こ
	The Yamanashi Grapevine	ち
	詩笛	ち
	新・田舎人	は
	川柳甲斐野	ち
	草炎	ち
	ダ・ヴィンチ	は
	都万麻	ち
	図書	し
	図書館雑誌	ち
	日経TRENDY	は
	ノジュール	ち
	俳句界	こ
	Piccolo	し
	ひととき	ち
	Fishing Cafe	ち し
	BLUE STAR MAGAZINE	ち
	Mart	わ
	みぎわ	ち し わ
	美知思波	ち
	山梨てくてく	ち は し わ こ
山梨学院生涯学習センター紀要	ち	
山梨県立考古博物館研究紀要	ち	
山梨県立博物館研究紀要	ち	
山梨県立美術館研究紀要	ち は	
Linkids (はっぴーママ山梨版)	ち あ は し わ こ	

新聞

	紙名	購入館
日刊	赤旗	ち
	朝日新聞	ち は し わ こ
	公明新聞	ち
	産経新聞	ち こ
	サンケイスポーツ	ち は
	スポーツ日本	ち わ
	スポーツ報知	ち こ
	The Japan News	ち
	日刊スポーツ	ち し
	日本経済新聞	ち は し わ
	農業新聞	は
	毎日小学生新聞	ち
	毎日新聞	ち は し わ
	山梨日日新聞	ち は し わ こ
	読売新聞	ち は し こ
週刊	朝日中学生ウィークリー	ち
	週刊読書人	ち

## 1 1 平成28年度図書館運営状況

### (1) 会議の開催状況

#### ア 図書館協議会

- 第1回 6月30日 平成27年度の図書館の運営状況について  
平成28年度の図書館運営について
- 第2回 11月30日 山梨県図書館大会参加  
記念講演 分科会
- 第3回 2月22日 平成28年度の図書館運営状況について  
リニューアル後の図書館利用状況について

#### イ 子どもの読書活動推進協議会

- 第1回 6月21日 委嘱式及び任命式  
子どもの読書活動推進計画（第3次）について
- 第2回 1月24日 子どもの読書活動推進計画（第3次）について  
次年度の方向性について

### (2) 利用状況

#### ア 年間開館日数

	中央	芦安分館	八田ふれあい	白根桃源	わかくさ	甲西
平日	176	95	173	173	173	173
土・日・祝	103	0	101	101	100	101
合計日数(日)	279	95	274	274	273	274

イ 中央図書館年間入館者数 154,954人

#### ウ 年間個人登録者数

	中央	芦安分館	八田ふれあい	白根桃源	わかくさ	甲西	合計
登録者(人)	659	3	210	133	205	118	1,328

エ 個人登録者総数 40,032人

オ 年間個人利用者数 8,617人（昨年度、資料の貸出利用が1回以上あった人の数）

カ 団体登録者総数 243団体

#### キ 年間読書通帳発行数（平成28年10月～平成29年3月）

	中央	芦安分館	八田ふれあい	白根桃源	わかくさ	甲西	合計
一般	196	5	21	30	27	46	325
児童	218	9	76	41	64	37	445
館合計	414	14	97	71	91	83	770

#### ク 目標達成度

項目	資料貸出数	図書館事業参加者数	レファレンス・サービス件数	HP総アクセス数
目標数値	430,739点	13,873人	5,720件	1,079,457件
数値	413,475点	14,356人	5,906件	1,153,209件
対目標値比	4%減	4%増	3%増	7%増



キ 月別貸出・利用者数

※利用者は延べ人数

館名	中 央		芦 安		八田ふれあい		白根桃源		わかくさ		甲 西		インターネット		合 計	
	貸出数	利用者数	貸出数	利用者数	貸出数	利用者数	貸出数	利用者数	貸出数	利用者数	貸出数	利用者数	貸出数	利用者数	貸出数	利用者数
4月	14,309	3,265	169	47	4,794	910	4,360	916	5,046	996	3,874	683	518	518	33,070	7,335
5月	13,850	3,146	155	45	4,077	792	4,310	859	4,540	977	3,064	541	450	450	30,446	6,810
6月	10,668	2,343	185	63	4,429	870	4,362	837	5,085	1,044	4,347	788	473	473	29,549	6,418
7月	17,620	3,843	210	71	5,259	1,167	4,925	1,080	5,905	1,299	4,496	816	516	516	38,931	8,792
8月	18,237	3,875	121	44	5,534	1,239	4,477	943	6,117	1,266	4,321	735	478	478	39,285	8,580
9月	0	0	139	48	3,899	728	3,964	737	4,534	852	3,571	586	199	199	16,306	3,150
10月	20,021	4,476	477	117	5,381	1,010	4,860	972	6,425	1,219	4,595	816	559	559	42,318	9,169
11月	16,561	3,666	291	95	4,559	970	4,445	893	5,480	1,053	3,962	719	492	492	35,790	7,888
12月	16,523	3,570	178	55	3,887	854	4,231	812	4,791	953	3,841	664	502	502	33,953	7,410
1月	17,158	3,759	160	52	5,176	984	4,671	926	5,580	990	4,958	836	756	756	38,459	8,303
2月	16,833	3,890	119	42	4,582	970	4,681	929	5,445	1,095	4,393	810	569	569	36,622	8,305
3月	17,630	3,993	146	59	4,692	989	4,863	981	6,025	1,208	4,738	876	652	652	38,746	8,758
合計	179,410	39,826	2,350	738	56,269	11,483	54,149	10,885	64,973	12,952	50,160	8,870	6,164	6,164	413,475	90,918
一日平均	643.0	142.7	24.7	7.8	205.4	41.9	197.6	39.7	238.0	47.4	183.1	32.4	16.9	16.9		

※リニューアル工事、図書館システムバージョンアップのため中央館9月休館・各館9月19～30日休館

ク 形態別

		一般	児童	CD	ビデオ	DVD	CD-ROM	雑誌	合計
中央	男	31,686	9,780	1,706	54	1,577	0	4,633	49,436
	女	63,678	42,513	1,698	65	2,109	0	8,523	118,586
	団体	4,085	6,273	41	18	83	0	430	10,930
	相互貸借	392	60	0	0	0	0	6	458
	計	99,841	58,626	3,445	137	3,769	0	13,592	179,410
	%	55.65%	32.68%	1.92%	0.08%	2.10%	0.00%	7.58%	100.00%
芦安分館	男	131	327	3		0		7	468
	女	860	716	0		0		287	1,863
	団体	6	12	0		1		0	19
	相互貸借					0			
	計	997	1,055			1		294	2,350
	%	42.43%	44.89%			0.04%		12.51%	99.87%
八田ふれあい	男	7,031	4,667	128	120	312		757	13,015
	女	14,183	16,879	189	66	599		3,099	35,015
	団体	2,262	5,571	16	122	16	0	112	8,099
	相互貸借	118	17	0	0	0		5	140
	計	23,594	27,134	333	308	927		3,973	56,269
	%	41.93%	48.22%	0.59%	0.55%	1.65%		7.06%	100.00%
白根桃源	男	4,744	4,566	103	12	336		683	10,444
	女	16,385	16,254	130	26	483		3,268	36,546
	団体	810	5,526	6	0	5		733	7,080
	相互貸借	65	8	0	0	0		6	79
	計	22,004	26,354	239	38	824		4,690	54,149
	%	40.64%	48.67%	0.44%	0.07%	1.52%		8.66%	100.00%
わかくさ	男	5,078	5,901	184	18	741		670	12,592
	女	17,612	21,843	263	18	1,212		3,522	44,470
	団体	2,536	4,509	14	6	21		725	7,811
	相互貸借	89	11	0	0	0		0	100
	計	25,315	32,264	461	42	1,974		4,917	64,973
	%	38.96%	49.66%	0.71%	0.06%	3.04%		7.57%	100.00%
甲西	男	3,475	4,509	44	0	398	1	687	9,114
	女	15,046	16,378	116	1	537	0	2,907	34,985
	団体	1,155	4,593	0	0	2	0	211	5,961
	相互貸借	68	32	0	0	0	0	0	100
	計	19,744	25,512	160	1	937	1	3,805	50,160
	%	39.36%	50.86%	0.32%	0.00%	1.87%	0.00%	7.59%	100.00%
インターネット	男	1,637	386						2,023
	女	3,211	930						4,141
	団体	0	0						0
	相互貸借								
	計	4,848	1,316						6,164
	%	78.65%	21.35%						100.00%
合計	男	53,782	30,136	2,168	204	3,364	1	7,437	97,092
	女	130,975	115,513	2,396	176	4,940	0	21,606	275,606
	団体	10,854	26,484	77	146	128	0	2,211	39,900
	相互貸借	732	128	0	0	0	0	17	877
	計	196,343	172,261	4,641	526	8,432	1	31,271	413,475
	%	47.49%	41.66%	1.12%	0.13%	2.04%	0.00%	7.56%	100.00%

ケ 時間帯別

館名	中 央		芦 安		八田ふれあい		白根桃源		わかくさ		甲 西		インターネット		合 計	
	貸出数	%	貸出数	%	貸出数	%	貸出数	%	貸出数	%	貸出数	%	貸出数	%	貸出数	%
～9:29	270	0.15%			81	0.14%	45	0.08%	10	0.02%	9	0.02%	1,999	32.43%	2,414	0.58%
9:30～	7,398	4.12%			1,895	3.37%	2,055	3.80%	2,574	3.96%	2,954	5.89%	282	4.57%	17,158	4.15%
10:00～	24,036	13.40%			6,698	11.90%	7,649	14.13%	8,157	12.55%	8,843	17.63%	430	6.98%	55,813	13.50%
11:00～	24,954	13.91%			7,111	12.64%	7,882	14.56%	10,014	15.41%	7,766	15.48%	293	4.75%	58,020	14.03%
12:00～	16,546	9.22%	6	0.26%	4,669	8.30%	4,897	9.04%	5,628	8.66%	4,172	8.32%	222	3.60%	36,140	8.74%
13:00～	15,840	8.83%	120	5.11%	5,303	9.42%	5,144	9.50%	6,270	9.65%	3,735	7.45%	299	4.85%	36,711	8.88%
14:00～	21,105	11.76%	204	8.68%	7,359	13.08%	6,577	12.15%	8,229	12.67%	4,840	9.65%	270	4.38%	48,584	11.75%
15:00～	23,110	12.88%	594	25.28%	7,290	12.96%	6,584	12.16%	8,868	13.65%	5,923	11.81%	278	4.51%	52,647	12.73%
16:00～	26,908	15.00%	1,339	56.98%	9,683	17.21%	8,960	16.55%	9,637	14.83%	7,466	14.88%	298	4.83%	64,291	15.55%
17:00～	9,841	5.49%	87	3.70%	5,966	10.60%	4,151	7.67%	5,333	8.21%	4,271	8.51%	243	3.94%	29,892	7.23%
18:00～	9,304	5.19%			214	0.38%	205	0.38%	253	0.39%	181	0.36%	249	4.04%	10,406	2.52%
19:00～	98	0.05%											1,301	21.11%	1,399	0.34%
合計	179,410	100.00%	2,350	100.00%	56,269	100.00%	54,149	100.00%	64,973	100.00%	50,160	100.00%	6,164	100.00%	413,475	100.00%

コ 年代別（除：相互貸借・団体貸出）

館		中 央	芦安分館	八田ふれあい	白根桃源	わかくさ	甲 西	インターネット	合 計
年齢									
0～6	男	2,164	15	866	1,759	2,189	645	97	7,735
	女	3,209	0	766	1,770	1,668	1,113	114	8,640
	計	5,373	15	1,632	3,529	3,857	1,758	211	16,375
	%	3.20%	0.64%	3.40%	7.51%	6.76%	3.99%	3.42%	4.39%
7～12	男	4,691	424	2,842	2,130	3,431	3,156	235	16,909
	女	11,589	574	4,637	2,477	7,307	3,962	80	30,626
	計	16,280	998	7,479	4,607	10,738	7,118	315	47,535
	%	9.69%	42.81%	15.57%	9.80%	18.82%	16.14%	5.11%	12.75%
13～15	男	1,054	0	383	325	352	281	35	2,430
	女	1,839	191	611	557	588	316	0	4,102
	計	2,893	191	994	882	940	597	35	6,532
	%	1.72%	8.19%	2.07%	1.88%	1.65%	1.35%	0.57%	1.75%
16～18	男	359	5	188	40	372	43	0	1,007
	女	1,108	0	192	157	559	103	17	2,136
	計	1,467	5	380	197	931	146	17	3,143
	%	0.87%	0.21%	0.79%	0.42%	1.63%	0.33%	0.28%	0.84%
19～22	男	308	0	42	61	86	11	0	508
	女	2,000	13	649	246	728	215	38	3,889
	計	2,308	13	691	307	814	226	38	4,397
	%	1.37%	0.56%	1.44%	0.65%	1.43%	0.51%	0.62%	1.18%
23～29	男	1,294	0	127	157	99	159	37	1,873
	女	5,165	8	682	1,419	1,128	616	74	9,092
	計	6,459	8	809	1,576	1,227	775	111	10,965
	%	3.84%	0.34%	1.68%	3.35%	2.15%	1.76%	1.80%	2.94%
30～39	男	4,385	2	777	1,036	1,084	529	211	8,024
	女	22,671	90	9,550	9,838	13,262	8,684	1,589	65,684
	計	27,056	92	10,327	10,874	14,346	9,213	1,800	73,708
	%	16.10%	3.95%	21.50%	23.14%	25.14%	20.89%	29.20%	19.78%
40～49	男	6,473	0	1,971	1,197	1,556	1,141	634	12,972
	女	28,035	400	8,395	9,489	9,926	11,435	1,395	69,075
	計	34,508	400	10,366	10,686	11,482	12,576	2,029	82,047
	%	20.54%	17.16%	21.58%	22.74%	20.12%	28.52%	32.92%	22.01%
50～59	男	6,522	17	1,706	949	1,171	1,090	472	11,927
	女	15,487	540	4,127	4,044	3,162	3,547	605	31,512
	計	22,009	557	5,833	4,993	4,333	4,637	1,077	43,439
	%	13.10%	23.90%	12.14%	10.63%	7.59%	10.51%	17.47%	11.66%
60～69	男	12,991	5	2,880	1,427	1,350	901	197	19,751
	女	19,370	43	4,225	4,735	3,789	3,326	93	35,581
	計	32,361	48	7,105	6,162	5,139	4,227	290	55,332
	%	19.26%	2.06%	14.79%	13.11%	9.01%	9.59%	4.70%	14.85%
70～	男	9,195	0	1,233	1,363	902	1,158	105	13,956
	女	8,113	4	1,181	1,814	2,353	1,668	136	15,269
	計	17,308	4	2,414	3,177	3,255	2,826	241	29,225
	%	10.30%	0.17%	5.03%	6.76%	5.70%	6.41%	3.91%	7.84%
合計	男	49,436	468	13,015	10,444	12,592	9,114	2,023	97,092
	女	118,586	1,863	35,015	36,546	44,470	34,985	4,141	275,606
	計	168,022	2,331	48,030	46,990	57,062	44,099	6,164	372,698
	%	100.00%	100.00%	100.00%	100.00%	100.00%	100.00%	100.00%	100.00%

サ 分類別蔵書・貸出構成

館名 分類	中 央		芦 安		八田ふれあい				白 根				わかくさ				甲 西				インターネット			
	蔵書率		貸出率		貸出率		蔵書率		貸出率		蔵書率		貸出率		蔵書率		貸出率		蔵書率		貸出率			
	一般書	児童書	一般書	児童書	一般書	児童書	一般書	児童書	一般書	児童書	一般書	児童書	一般書	児童書	一般書	児童書	一般書	児童書	一般書	児童書	一般書	児童書		
0類	3.1%	1.0%	1.4%	0.4%	0.5%	0.7%	3.3%	0.9%	1.4%	0.9%	3.7%	1.2%	1.4%	1.1%	3.8%	1.0%	1.3%	0.7%	2.6%	1.1%	1.2%	1.0%	2.0%	1.5%
1類	2.7%	0.7%	3.5%	0.7%	2.0%	2.2%	2.7%	0.5%	4.1%	1.1%	2.8%	0.7%	4.0%	1.0%	3.1%	0.7%	3.9%	0.4%	2.9%	0.7%	3.3%	0.7%	2.9%	1.5%
2類	7.7%	3.1%	8.3%	2.5%	2.3%	2.7%	8.5%	3.2%	8.3%	2.0%	10.5%	3.8%	7.4%	3.4%	8.6%	3.4%	8.0%	3.4%	8.0%	4.0%	7.3%	2.8%	8.3%	4.2%
3類	11.4%	4.3%	7.9%	1.6%	1.6%	2.5%	11.6%	2.6%	7.9%	1.6%	10.8%	3.9%	9.2%	1.0%	11.7%	3.8%	7.9%	0.9%	10.8%	2.7%	6.4%	1.1%	8.3%	2.4%
4類	7.0%	8.1%	6.4%	5.7%	3.2%	8.8%	5.9%	5.8%	7.4%	5.6%	5.6%	8.0%	8.2%	5.0%	7.7%	7.1%	7.9%	5.5%	6.7%	6.7%	5.7%	4.8%	7.5%	7.4%
5類	9.1%	3.3%	17.3%	2.6%	23.6%	1.9%	7.4%	2.5%	20.4%	1.9%	9.1%	3.2%	24.3%	3.6%	14.1%	3.6%	24.2%	2.8%	15.0%	2.7%	27.8%	2.8%	22.0%	5.5%
6類	3.3%	2.0%	4.1%	1.2%	2.3%	0.4%	6.9%	2.2%	6.6%	1.3%	3.1%	1.7%	4.3%	0.8%	4.3%	2.0%	4.4%	0.5%	3.6%	1.5%	3.7%	0.8%	6.8%	3.1%
7類	9.5%	3.9%	9.9%	3.2%	28.6%	4.1%	7.8%	2.6%	7.9%	3.1%	8.1%	3.0%	10.6%	3.7%	11.4%	4.1%	12.5%	3.5%	9.9%	3.6%	8.9%	3.9%	7.2%	5.6%
8類	1.6%	1.1%	1.1%	0.6%	0.1%	1.0%	1.1%	0.7%	1.1%	0.4%	1.5%	1.0%	1.1%	0.8%	1.7%	1.2%	1.2%	0.6%	1.7%	0.9%	0.9%	0.6%	1.5%	0.6%
9類	37.7%	31.2%	38.5%	20.7%	34.9%	32.5%	39.8%	34.2%	33.8%	15.8%	31.5%	21.4%	28.7%	11.6%	27.0%	25.7%	28.0%	12.4%	31.1%	26.8%	34.2%	16.0%	32.7%	13.5%
絵本		39.1%		57.4%		42.9%		42.2%		63.5%		47.4%		64.1%		44.3%		66.3%		47.1%		62.2%		53.2%
紙芝居		2.0%		3.1%		0.4%		2.5%		2.7%		4.1%		3.9%		2.9%		3.0%		1.8%		3.1%		1.6%
地域資料	7.0%	0.4%	1.4%	0.2%	0.9%	0.0%	4.8%	0.2%	1.1%	0.1%	13.3%	0.5%	0.8%	0.0%	6.4%	0.2%	0.8%	0.0%	7.6%	0.3%	0.8%	0.1%	0.8%	0.0%
合計	100%	100%	100%	100%	100%	100%	100%	100%	100%	100%	100%	100%	100%	100%	100%	100%	100%	100%	100%	100%	100%	100%	100%	100%

シ 予約数

	中 央	芦安分館	八田ふれあい	白根桃源	わかくさ	甲 西	インターネット	合計
4月	336	49	157	146	126	132	930	1,876
5月	312	35	159	100	141	115	893	1,755
6月	219	23	204	174	170	131	1,005	1,926
7月	534	46	230	264	216	170	1,071	2,531
8月	351	2	201	126	153	154	996	1,983
9月	0	19	161	90	110	102	440	922
10月	470	111	210	145	143	135	1,140	2,354
11月	315	48	195	193	136	96	1,037	2,020
12月	385	41	177	96	146	137	977	1,959
1月	462	27	243	144	158	139	1,067	2,240
2月	458	34	181	137	195	149	998	2,152
3月	364	28	150	126	152	115	1,184	2,119
合計	4,206	463	2,268	1,741	1,846	1,575	11,738	23,837
一日平均	15.08	4.87	8.28	6.35	6.76	5.75	32.16	

ス 相互貸借（他館借入）

	中 央	芦安分館	八田ふれあい	白根桃源	わかくさ	甲 西	合計
4月	40	0	15	16	6	8	85
5月	53	0	14	9	20	22	118
6月	62	0	12	11	13	19	117
7月	54	0	10	23	9	34	130
8月	33	0	21	8	5	11	78
9月	0	0	0	0	0	0	0
10月	62	0	15	16	14	20	127
11月	58	0	12	4	10	23	107
12月	49	0	9	18	11	28	115
1月	44	0	7	5	15	23	94
2月	48	0	11	9	15	22	105
3月	50	0	12	11	20	32	125
合計	553	0	138	130	138	242	1,201
一日平均	1.98	0.00	0.66	0.47	0.51	0.88	

※リニューアル工事、図書館システムバージョンアップのため中央館9月休館・各館9月19～30日休館

# 平成28年度事業報告

## 全館事業

### 大人向け事業

事業名	開催日等	内容等	参加人数
シニア講座	6月15日	おり紙でつくる風鈴飾り 会場：中央・八田	17人 5人
	8月24日	牛乳パックでつくるハウス型ボックス 会場：中央・甲西	10人 5人
	12月14日	正月の扇飾り 会場：中央・白根	16人 6人
	2月15日	ひな飾りカード 会場：中央・わかくさ	18人 10人
名作映画会	8月20日	命のビザ	95人
	1月7日	蝉しぐれ	100人
安藤家住宅朗読会	8月5日	ちよつと怖い夏の夜話 図書館ボランティア 文化財課職員 図書館職員	40人
リニューアルオープン記念式典	10月1日	南アルプス市立中央図書館・ふるさと人物室 オープン記念式典	43人
ふるさと人物室 第1回展示	10月1日～ 3月30日	生誕130年 建築家 内藤多伸×信念 「積み重ね 積み重ねても また積み重ね」	
ふるさと人物室オープン記念 映画会	10月1日	映画会 プロジェクトX「東京タワー恋人たちの戦い」	50人
図書館フェスタ いろいろライブラリー	10月1日～ 27日	図書館発 色から広がる世界 いろいろライブラリー！	684人
ふるさと人物室オープン記念 講演会	10月29日	講演会 講師：江宮隆之氏	120人
リニューアルオープン記念 ジャズコンサート	11月5日	Autumn Night ☆ JAZZ 2016 in あやめホール	318人
リニューアルオープン記念 秋のひととき朗読会	11月19日	特別ゲスト：NHK甲府局アナウンサー 廣瀬雄大氏 図書館ボランティア 図書館職員	130人
リニューアルオープン記念 図書館教養講座	11月23日	「大坂の陣と真田信繁 - 真田丸の時代を語る -」 講師：平山優氏	150人
リニューアルオープン記念 図書館講演会	11月26日	「私の仕事から」 講師：林真理子氏	300人
ボランティア養成講座 読み聞かせ講座	2月2日	「ようこそ！楽しい絵本の世界へ」 講師：齋藤順子氏	20人
	2月9日		21人
	2月16日		17人
ビジネス支援講座	2月18日	「この時期から始める野菜づくり」 講師：赤池良久氏（JAこま野営農指導部技術顧問）	30人
市民活動フェスタ 参加	3月12日	工作 チランの配布 プレゼント 図書館ボランティア 図書館職員	136人
ライライからの お年玉	1月	オリジナルブックカバープレゼント	620人
	1月5日	テーマ別図書とプレゼントが入った福袋	165人

## 子ども向け事業

事業名	開催日等	内容等	備考
ブックスタート	年21回	ブックスタートの説明 図書館利用案内 おはなし会の案内 ミニおはなし会の実演	508人
子ども映画会	4月16日	ドナルド・ダック	70人
	5月15日	北極のナヌー	45人
	6月19日	P i p i ピピとべないホテル	40人
	7月9日	「おじゃる丸」～満月ロード危機一髪～	90人
	8月28日	「ムーミン」劇場版～ムーミン谷の夏まつり～	45人
	1月14日	大決戦！超ウルトラ8兄弟	110人
	3月29日	ふしぎの国のアリス	60人
外国語のおはなし会	7月2日	読み聞かせ 手あそび 工作など 外国人ボランティア 国際交流協会職員 図書館職員	65人
	2月25日	会場：甲西・白根	83人
夏休み科学実験 あそび	7月26日		20人
	7月27日	「スライムをつくろう！」	20人
	8月10日	会場：甲西・八田・わかくさ・中央	19人
	8月11日		19人
七夕かざり	7月	「短冊を飾って願いをかこう」	716人
夏休み 図書館クイズラリー	7月23日～	「本をかりて おみくじひいて クイズにチャレンジ」	720人
子ども環境講座	7月28日	エコ工作教室 環境課職員 図書館職員 会場：白根	45人
安藤家おはなし会 と昔遊びの会	7月29日	おはなし会 工作 外遊び 文化財課職員 図書館職員 会場：安藤家住宅	34人
読書感想文 おたすけ隊	8月2日	読書感想文の書き方教室	9人
	8月3日	講師：石川文子氏	6人
	8月4日	会場：白根・わかくさ・中央	15人
詩を楽しむ会	8月9日	「あなたも詩人！詩で遊ぼう！」 講師：齊藤順子氏 会場：八田	7人
図書館フェスタ 絵本の福袋	10月1日～	職員が選んだ絵本の福袋配布	208人
子ども講演会	10月22日	子ども工作ショー 講師：久保田雅人氏（わくわくさん）	251人
クリスマス会	12月17日	人形劇 おはなし 紙芝居など 人形劇団「こんべいとう」 図書館ボランティア 図書館職員	270人
親子工作教室	1月21日	内容：竹工芸「竹で作ってあそぼう」 講師：山村隼人氏	34人



## 中央図書館

事業名	開催日等	内容等	備考
春のおはなし会 スペシャル	4月30日	おはなし 大型紙芝居 手あそび わらべうた 図書館ボランティア 図書館職員	42人
ブックリサイクル市	5月3日～ 8月6日～	個人の不用本を無料提供 保存期限の過ぎた雑誌の無料提供	
朗読会 「いきやりどころ」	6月18日	図書館ボランティア 図書館職員	37人
	8月20日		50人
	1月28日		38人
おはなし会 0. 1. 2.	毎月第1 火曜日	わらべうた 読み聞かせ 手袋人形など 図書館ボランティア 図書館職員	226人
おはなし会	毎週土曜日	おはなし 読み聞かせ 紙芝居など 図書館ボランティア 図書館職員	429人
朗読奉仕活動	月1回	「声の広報」テープ作りと視覚障害者への宅配	72人
	月1回	デイサービスゆうかり	300人
	隔月	CATV(手をつなごう)出演	12人
		図書館ボランティア 図書館職員	
福祉施設慰問	8月18日	慈恵寮	28人
	11月22日	おはなし 紙芝居など 図書館ボランティア 図書館職員	68人
保育所出前サービス	10月27日	おはなし 手袋人形 パネルシアター ほか 図書館ボランティア 図書館職員	165人
	12月7日		88人
	1月12日		70人
	1月19日		144人
	3月2日		154人
児童館のおはなし会	5月12日	手袋人形 わらべうた 読み聞かせ 図書館職員	27人
	11月10日		14人
	11月11日		31人
	2月10日		29人
団体貸出	年12回	保育所・児童館など7箇所にも本の貸出し	
	年4回	福祉施設3箇所にも本の貸出し	

## 芦安分館

事業名	開催日等	内容等	備考
芦安新緑・やまぶき祭参加	5月8日	ヨーヨーつり スーパーボールプレゼント 雑誌リサイクル	250人
夏休み工作教室	8月2日～	かんたん工作教室 プラバンでストラップを作ろう!	26人
おたのしみ映画会	8月24日	ガラスのうさぎ	15人
秋のお楽しみ会	11月9日	絵本の読み聞かせ・パネルシアター・かるた 他	24人
冬休み工作教室	12月27日	牛乳パックでつくるししまい	3人
生きがい活動支援 通所事業	毎月第4水曜日	朗読 読み聞かせ 図書館ボランティア 図書館職員	46人

## 八田ふれあい図書館

事業名	開催日等	内容等	備考
春のおはなし会 スペシャル	5月21日	大型紙芝居 パネルシアター 手遊び 工作 など 図書館ボランティア 図書館職員	75人
ブックリサイクル市	5月21日～	保存期限の過ぎた雑誌の無料提供	
朗読会 「おたのしみ処」	7月2日	図書館ボランティア 図書館職員	24人
	2月4日		29人
子どもボランティア	8月2日	カウンター業務の手伝い 本の整理など 図書館職員	2人
おはなし会 0. 1. 2.	毎月第2・4 火曜日	わらべうた 読み聞かせ 手袋人形 手あそびなど 図書館ボランティア 図書館職員	353人
おはなし会	毎月第3 土曜日	おはなし 読み聞かせ 紙芝居 手袋人形など 図書館ボランティア 図書館職員	155人
保育所出前サービス	2月22日	読み聞かせ 手袋人形 パネルシアター 手あそびなど 図書館ボランティア 図書館職員	153人
児童館のおはなし会	7月1日	手袋人形 わらべうた 読み聞かせ 図書館職員	35人
	3月3日		36人
団体貸出	年12回	保育所・福祉施設など6箇所にも本の貸出し	

## 白根桃源図書館

事業名	開催日等	内容等	備考
春のおはなし会 スペシャル	5月28日	おはなし 大型絵本 人形劇 工作 など 図書館ボランティア 児童館職員 図書館職員	48人
ブックリサイクル市	5月28日～	保存期限の過ぎた雑誌の無料提供	
子どもボランティア	8月5日	カウンター業務の手伝い 本の整理など 図書館職員	2人
朗読会「きずな亭」	8月27日	図書館ボランティア 図書館職員	32人
	3月4日		30人
おはなし広場	毎月第2 土曜日(午後)	読み聞かせ 紙芝居 パネルシアター 手あそびなど 福祉施設「ともろうらんど」の子ども対象 図書館職員	418人
おはなし会 0. 1. 2.	毎月第3 金曜日	わらべうた 読み聞かせ 手袋人形など 図書館ボランティア 図書館職員	351人
おはなし会	毎月第2・4 土曜日(午前)	おはなし 読み聞かせ エプロンシアターなど 図書館ボランティア 図書館職員	190人
保育所出前サービス	1月25日	おはなし 読み聞かせ パネルシアターなど 図書館ボランティア 図書館職員	58人
	2月1日		88人
	2月8日		168人
	2月15日		146人
児童館のおはなし会	10月26日	手袋人形 わらべうた 読み聞かせ 図書館職員	32人
	2月22日		38人
団体貸出	年12回	保育所・健康増進課など9箇所にも本の貸出し	

## わかかさ図書館

事業名	開催日等	内容等	備考
春のおはなし会 スペシャル	5月14日	大型絵本 腹話術 パネルシアター 手遊び 工作 図書館ボランティア 児童館職員 図書館職員	63人
ブックリサイクル市	5月14日～	保存期限の過ぎた雑誌の無料提供	
子どもボランティア	8月4日	カウンター業務の手伝い 本の整理など 図書館職員	2人
シャンブレイ合同事業 「夏休み子ども音楽会」	8月21日	井上かおり 子どもの歌コンサート ミニおはなし会 本の展示 シャンブレイ職員 図書館職員	88人
おはなし会 0. 1. 2.	毎月第3・4 水曜日	読み聞かせ 手あそび わらべうた パネルシアターなど 図書館ボランティア 図書館職員	436人
おはなし会	毎月第2 土曜日	おはなし 読み聞かせ 紙芝居 腹話術 わらべうた 図書館ボランティア 図書館職員	144人
朗読会 「やすらぎ亭」	4月16日	図書館ボランティア 図書館職員	26人
	7月16日		29人
	12月3日		30人
児童館のおはなし会	5月13日	手袋人形 わらべうた 読み聞かせ 図書館職員	23人
	10月13日		30人
	1月26日		26人
	1月27日		26人
団体貸出	年12回	保育所・ふれあいセンターなど13箇所に本の貸出し	

## 甲西図書館

事業名	開催日等	内容等	備考
春のおはなし会 スペシャルと工作教室	5月7日	おはなし会 工作 図書館ボランティア 図書館職員	24人
ブックリサイクル市	5月7日～	保存期限の過ぎた雑誌の無料提供	
子どもボランティア	8月3日	カウンター業務の手伝い 本の整理など 図書館職員	2人
朗読会 「ふれあい処」	5月21日	図書館ボランティア 図書館職員	26人
	9月3日		30人
おはなし会 0. 1. 2.	毎月第2・4 木曜日	わらべうた 手あそび 読み聞かせ 紙芝居 など 図書館ボランティア 図書館職員	259人
おはなし会	毎月第1 土曜日	わらべうた 読み聞かせ 紙芝居 パネルシアター など 図書館ボランティア 図書館職員	111人
児童館のおはなし会	5月20日	手袋人形 わらべうた 読み聞かせ 図書館職員	24人
	11月18日		15人
保育所出前サービス	10月28日	おはなし 読み聞かせ パネルシアターなど 図書館ボランティア 図書館職員	42人
	1月12日		128人
団体貸出	年12回	保育所・児童クラブなど8箇所に本の貸出し	

## おはなし会出前サービス（不定期）

申込者	開催日等	内容等	人数	受入館
あんふあんねっと	5月22日	パパ向けおはなし会 読み聞かせなど	18人	中央
まこと愛児園	7月7日	読み聞かせ わらべうたなど	18人	
愛育会親子プレイルーム	7月12日	読み聞かせ わらべうたなど	6人	
徳永愛育会	10月25日	読み聞かせ わらべうたなど	24人	
愛育会親子プレイルーム	11月3日	読み聞かせ わらべうたなど	39人	

## 団体利用時のおはなし会ほか

利用者	来館日	内容等	人数	受入館
県立あけぼの支援学校	6月2日	館内利用・貸出返却	18人	中央
	10月27日	館内利用・貸出返却	11人	
	2月20日	読み聞かせなど	10人	
白根保育所	8月3日	読み聞かせなど	48人	
さくらんぼ保育園	12月15日	館内利用	26人	
	2月10日	館内利用・貸出返却	25人	
白根源小学校1年生	7月12日	読み聞かせなど	16人	八田
巨摩保育所	3月1日	読み聞かせなど	37人	
八田小学校2年生	6月2日	読み聞かせなど	16人	

## 施設見学

参加者	見学日	内容等	人数	受入館
櫛形北小学校3年生	4月28日	施設見学 おはなし会	47人	中央
小笠原小学校3年生	6月3日	施設見学 おはなし会	74人	
大明小学校3年生	6月9日	施設見学 おはなし会	54人	
白根東小学校3年生	6月28日	施設見学 おはなし会	67人	
市職員・高校生	8月25日	施設見学	3人	
小笠原・山寺地区分館歴史講座	10月3日	施設見学	64人	
八田小学校3年生	10月27日	施設見学 おはなし会	56人	
八田保育所	12月15日	施設見学 おはなし会	80人	
落合小学校3年生	2月2日	施設見学 おはなし会	26人	
大明小学校2年生	5月31日	施設見学	48人	
南湖小学校3年生	6月7日	施設見学	36人	
白根飯野小学校3年生	6月8日	施設見学	48人	白根
白根飯野小学校2年生	11月29日	施設見学	11人	
若草小学校3年生	6月21日	施設見学	79人	わかくさ

## 視察研修

参加者	視察日	内容	人数	受入館
市川三郷町立図書館建設検討委員	3月23日	館内視察	16人	中央

## 職場体験ほか

参加者	実習日	内容等	人数	受入館
白根高校2年生	7月26～28日	図書館業務の学習 カウンター業務 配架 事業への参加	3人	中央
巨摩高校3年生	8月2日	図書館業務の学習 カウンター業務 配架	3人	
信州豊南短期大学生	8月9～11・13・14日	図書館実習 図書館業務の学習 カウンター業務 配架	1人	
英和中学校3年生	10月13～14日	図書館業務の学習 カウンター業務 配架	1人	
芦安中学校2年生	8月16日	図書館業務の学習 カウンター業務 配架 事業への参加	1人	わかくさ
若草中学校2年生	11月11日	図書館業務の学習 カウンター業務 配架	2人	
白根御勅使中学校2年生	8月19日	図書館業務の学習 カウンター業務 配架 事業への参加	2人	白根
白根巨摩中学校2年生	8月17日	図書館業務の学習 カウンター業務 配架 事業への参加	2人	八田
八田中学校2年生	10月25日	図書館業務の学習 カウンター業務 配架	2人	
甲西中学校2年生	8月18日	図書館業務の学習 カウンター業務 配架	1人	甲西

## 協議会・研修会・連絡会ほか

研修名	開催日	内容	人数	受入館
ふるさと人物室準備委員会	4月27日	ふるさと人物室の名称・人物・テーマの検討	7人	中央
	5月25日	ふるさと人物室の名称・人物・テーマの決定	7人	
	9月27日	第1回展示 内覧会	30人	
学校図書館との連絡会議	5月19日	子どもの読書活動推進計画（第3次）計画策定について	25人	
図書館ボランティア会議	6月14日	図書館ボランティア代表者との連絡会	12人	
子どもの読書活動推進協議会	6月21日・1月24日	子どもの読書活動推進計画（第3次）計画策定について	24人	
図書館協議会	6月30日・11月30日 2月22日	図書館の運営について 山梨県図書館大会参加	32人	
秋のひととき朗読会打合せ会議	7月27日	朗読会打合せ	8人	
新任学校司書研修	8月3日	市立図書館での窓口業務等	4人	
読書通帳システム研修会	9月26・27日	読書通帳システム運用方法について	32人	
市立図書館・学校図書館合同研修	1月31日	「ビブリオバトルIN塩山について」講師：甲州市立塩山図書館司書 有川美雪氏	37人	
市立図書館読み聞かせ研修	2月28日	絵本の読み聞かせ勉強会	18人	

## 図書館ボランティアグループ

### おはなしボランティア

グループ名	代表者名	活動内容	会員数	館名
ききみずきんおはなしの会	倉本 未津子	おはなし会 クリスマス会	22人	全館
でんでんむしの会	齊藤 順子	春のおはなし会スペシャル	6人	中央
ぐるーぷふわふわ	猪狩 紀美子	パペット人形制作	1人	
おはなしの会ミッケ	内田 美和子	おはなし会	4人	八田
なかよしコアラ	小池 洋子	図書館資材の制作	5人	
かりんの会	鈴木 和代	おはなし会	2人	白根
上八田くれよんの会	市川 美江子	おはなし会	15人	
おはなし会ムーミン	平間 恵美子	おはなし会	5人	わかくさ
そらまめくんおはなしの会	廣川 由美	おはなし会	7人	甲西

### 朗読ボランティア

グループ名	代表者名	活動内容	会員数	館名
すずの会	齊藤 早苗	朗読会 朗読奉仕	16人	中央
はなみずきの会	望月 きみ江	朗読会 朗読奉仕	9人	八田
あめんぼの会	古屋 成子	朗読会 朗読奉仕	13人	白根
はなしんぼ	有浦 典子	朗読会 朗読奉仕	9人	わかくさ
文（ふみ）の会	村松 泉	朗読会 朗読奉仕	9人	甲西

## 資 料

○南アルプス市立図書館条例

○南アルプス市立図書館条例施行規則

○南アルプス市立図書館処務規程

○南アルプス市子どもの読書活動推進協議会設置要綱

○南アルプス市立図書館資料除籍規程

○南アルプス市立図書館資料収集方針

# ○南アルプス市立図書館条例

平成15年4月1日  
条例第103号

(設置)

第1条 図書館法(昭和25年法律第118号。以下「法」という。)第10条の規定に基づき、  
図書館を設置する。

(名称及び位置)

第2条 図書館の名称及び位置は、次のとおりとする。

名称	位置
南アルプス市立中央図書館	南アルプス市小笠原1060番地1
南アルプス市立八田農業情報関連図書館	南アルプス市榎原800番地
南アルプス市立白根桃源図書館	南アルプス市飯野2806番地
南アルプス市立わかくさ図書館	南アルプス市寺部725番地1
南アルプス市立甲西図書館	南アルプス市鮎沢1212番地

2 南アルプス市立中央図書館(以下「中央図書館」という。)に分館を置き、その名称及び  
位置は、次のとおりとする。

- (1) 名称 南アルプス市立中央図書館芦安分館
- (2) 位置 南アルプス市芦倉518番地

3 南アルプス市立八田農業情報関連図書館の愛称は、「八田ふれあい図書館」とする。

(事業)

第3条 図書館は、次の事業を行う。

- (1) 法第3条に掲げる事業に関する事。
- (2) 図書館の施設の利用に関する事。

(職員)

第4条 図書館に館長、司書その他必要な職員を置く。

(休館日)

第5条 図書館の休館日は、次のとおりとする。

(1) 中央図書館

ア 国民の祝日に関する法律(昭和23年法律第178号)に規定する休日(以下「休日」とい  
う。)の翌日(この日が日曜日又は休日に当たる場合を除く。)

イ 12月28日から翌年の1月4日まで

ウ 館内整理日(毎月末日。ただし、この日が日曜日、月曜日、土曜日又は休日に当たる  
ときは、これらの日以外で当該月内において末日に最も近い日とする。以下同じ。)

エ 特別整理期間(毎年1回10日以内において館長の定める日。以下同じ。)

(2) 南アルプス市立中央図書館芦安分館(以下「中央図書館芦安分館」という。)

ア 日曜日、月曜日、水曜日、木曜日及び土曜日

イ 12月27日から翌年の1月4日まで

(3) 南アルプス市立八田農業情報関連図書館(以下「八田ふれあい図書館」という。)、南  
アルプス市立白根桃源図書館(以下「白根桃源図書館」という。)、南アルプス市立わか

くさ図書館(以下「わかくさ図書館」という。 )及び南アルプス市立甲西図書館(以下「甲西図書館」という。 )

ア 月曜日

イ 休日(この日が日曜日又は土曜日に当たる場合を除く。 )

ウ 12月27日から翌年の1月4日まで

エ 館内整理日

オ 特別整理期間

- 2 前項の規定にかかわらず、館長が必要と認める場合は、南アルプス市教育委員会(以下「教育委員会」という。 )の承諾を得て、同項に規定する休館日を変更し、又は臨時に休館することができる。

(開館時間)

第6条 図書館の開館時間は、次のとおりとする。

施設名	中央図書館	中央図書館芦安分館	八田ふれあい図書館	白根桃源図書館	わかくさ図書館	甲西図書館
平日	9:30~19:00	\	9:30~18:00	9:30~18:00	9:30~18:00	9:30~18:00
平日(火・金)	\	13:00~17:00	\	\	\	\
土日	9:30~17:00	\	9:30~17:00	9:30~17:00	9:30~17:00	9:30~17:00
祝日	9:30~17:00	\	〃(5月5日のみ)	〃(5月5日のみ)	〃(5月5日のみ)	〃(5月5日のみ)

- 2 館長は、必要があると認めるときは、前項に規定する開館時間を臨時に変更することができる。

(図書館利用カード)

第7条 図書館資料の館外利用その他図書館の資料、施設、設備等の利用をしようとする者は、図書館利用カードの交付を受けなければならない。

- 2 図書館利用カードの交付を受けることができる者は、次に掲げるとおりとする。

- (1) 市内に居住し、通勤し、又は通学する者
- (2) 前号に掲げる者のほか、館長が適当と認める者

(利用資格の特例)

第8条 前条の規定にかかわらず、市内の機関又は団体、他の図書館又は学校図書館その他館長が適当と認めるものは、図書館資料の館外利用をすることができる。

(利用の制限等)

第9条 図書館を利用する者が次の各号のいずれかに該当すると認めるときは、館長は、その利用を制限し、又は退館を命ずることができる。

- (1) 風紀を害し、又は秩序を乱すおそれがあるとき。
- (2) 施設、設備等を損傷するおそれがあるとき。
- (3) 前2号に掲げるもののほか、管理上支障があるとき。

(譲渡等の禁止)

第10条 図書館利用カードの交付を受けた者(以下「登録者」という。 )は、図書館利用カードを他人に譲渡し、若しくは貸与し、又は不正に使用してはならない。

- 2 図書館利用カードが登録者以外の者によって利用され、損害が生じたときは、当該登録者がその責めを負うものとする。



(損害賠償等の義務)

第11条 故意又は過失により施設、設備等を損傷し、又は滅失した者は、それによって生じた損害を賠償しなければならない。ただし、市長が特別の理由があると認めるときは、この限りでない。

2 図書館資料を紛失し、又は破損した者は、現品又は館長が指定する資料をもって弁償しなければならない。

(図書館協議会)

第12条 法第14条第1項の規定に基づき、南アルプス市図書館協議会(以下「協議会」という。)を中央図書館に置く。

2 協議会の委員(以下「委員」という。)は、次に掲げる者の中から教育委員会が委嘱する。

- (1) 学校教育及び社会教育の関係者
- (2) 家庭教育の向上に資する活動を行う者
- (3) 学識経験を有する者

3 協議会は、委員10人以内をもって組織する。

4 委員の任期は、2年とする。ただし、再任を妨げない。

5 委員が欠けた場合の補欠委員の任期は、前任者の残任期間とする。

(委任)

第13条 この条例の施行に関し必要な事項は、教育委員会規則で定める。

附 則

(施行期日)

この条例は、平成15年4月1日から施行する。

(施行期日)

この条例は、平成24年4月1日から施行する。

(施行期日)

この条例は、平成28年10月1日から施行する。

# ○南アルプス市立図書館条例施行規則

平成15年4月1日  
教育委員会規則第24号

(趣旨)

第1条 この規則は、南アルプス市立図書館条例(平成15年南アルプス市条例第103号。以下「条例」という。)第13条の規定に基づき、条例の施行に関し必要な事項を定めるものとする。

(事業)

第2条 図書館は、条例第3条の規定により次の事業を行う。

- (1) 図書館資料の収集、整理及び保存
- (2) 図書館資料の閲覧、個人貸出し及び団体貸出し
- (3) 調査相談業務及び読書案内
- (4) 図書館資料の複写
- (5) 講演会、映写会、展示会、読書会等の主催及び奨励
- (6) 他の図書館、学校、公民館、研究所等との連絡及び協力
- (7) 図書館資料の図書館間相互の貸借
- (8) 地方行政資料及び郷土資料の収集及び提供
- (9) 視聴覚資料(AV資料及びCD-ROMをいう。以下同じ。)の収集及び提供
- (10) 分館の設置及び運営
- (11) 前各号に掲げるもののほか、図書館の目的達成のために必要な事項

(図書館利用カードの交付)

第3条 条例第7条第1項の規定により図書館利用カードの交付を受けようとする者は、身分証明書、学生証、運転免許証、健康保険証その他の身分を証明すべきもの又はその写しを提示し、かつ、図書館利用申込書(高校生以上)(様式第1号)又はとしょかんりようもうしこみしょ(中学生以下)(様式第2号)(以下「利用申込書」という。)を館長に提出しなければならない。

2 館長は、前項により利用申込書の提出があったときは、条例第7条第2項の規定による資格を確認し、利用を認めた者には、図書館利用カード(様式第3号)を交付するものとする。

(図書館利用カードの紛失等)

第4条 図書館利用カードの交付を受けた者は、図書館利用カードを紛失し、又は破損したときは、速やかに図書館利用カード紛失(破損)届(様式第4号)を館長に提出しなければならない。

2 前項の場合において、図書館利用カードの再交付を受けようとする者は、前条の規定による手続きを行うものとする。

3 図書館利用カードの再交付に係る費用は、再交付を申請する者の負担とする。

4 図書館利用カードの交付を受けた者は、利用申込書の記載事項に変更が生じたときは、前条第1項の規定による手続きを行うものとする。

(貸出請求)

第5条 図書館資料の貸出しを請求しようとする者は、貸出しを希望する図書館資料に図書館利用カードを添えて、係員に示さなければならない。

- 2 個人以外のものが図書館資料の貸出しを請求しようとする場合の手続きは、館長が別に定めるところによる。
- 3 図書館利用カードの所有者は、館内検索機及びインターネット等により、図書館資料の館外貸出等の予約をすることができる。
- 4 前項の場合において、館内検索機及びインターネットにより予約を受けようとする者は、第3条第1項の規定による手続きを行うものとする。

(貸出しの点数及び期間)

第6条 図書館資料を同時に貸し出すことができる点数及び貸出期間は、次のとおりとする。

(1) 南アルプス市立中央図書館

種類\点数・期間	個人貸出し		団体貸出し	
	点数	期間	点数	期間
図書・雑誌	1人30冊以内	2週間以内	200冊以内	30日以内
視聴覚資料	1人2点以内	1週間以内	5点以内	2週間以内

(2) 南アルプス市立中央図書館芦安分館

種類\点数・期間	個人貸出し		団体貸出し	
	点数	期間	点数	期間
図書・雑誌	1人30冊以内	2週間以内	50冊以内	30日以内

(3) 南アルプス市立八田農業情報関連図書館、南アルプス市立白根桃源図書館、南アルプス市立わかくさ図書館及び南アルプス市立甲西図書館

種類\点数・期間	個人貸出		団体貸出	
	点数	期間	点数	期間
図書・雑誌	1人30冊以内	2週間以内	50冊以内	30日以内
視聴覚資料	1人2点以内	1週間以内	5点以内	2週間以内

- 2 前項の1人30冊以内とあるのは、南アルプス市立中央図書館、南アルプス市立中央図書館芦安分館、南アルプス市立八田農業情報関連図書館、南アルプス市立白根桃源図書館、南アルプス市立わかくさ図書館及び南アルプス市立甲西図書館の合計冊数をいう。
- 3 前2項の規定にかかわらず、館長が特に必要と認めるときは、その点数及び期間を別に指定することができる。

(館外利用の制限)

第7条 次に掲げる図書館資料は、館外利用をすることができないものとする。

- (1) 貴重資料、保存用郷土資料、官報及び広報
- (2) 新聞及び新刊雑誌
- (3) 辞書、人名録及び年鑑等の参考資料
- (4) レーザーディスク等
- (5) 装丁の破損しやすい資料及び未装丁の資料

(6) 前各号に掲げるもののほか、館長が館外利用をすることが適当でないと認める資料

(館外利用の禁止等)

第8条 館長は、図書館資料の館外利用をした者が、第6条に規定する貸出期間内に当該図書館資料を返却しなかったときその他条例又はこの規則に違反したときは、その者の館外利用を制限し、又は禁止することができる。

(視聴覚資料の利用)

第9条 図書館内において視聴覚資料を利用しようとする者は、図書館利用カードを提示して係員に請求するものとする。

2 視聴覚資料を利用した後は、当該視聴覚資料を係員に返却しなければならない。

(インターネット端末の利用)

第10条 インターネット端末を利用しようとする者は、インターネット端末利用申込書(様式第5号)に必要事項を記入し、図書館利用カードを添えて係員に申し込むものとする。

2 館長は、インターネット端末の利用を制限することができる。

(学習室の利用)

第11条 南アルプス市立中央図書館の学習室を利用しようとする者は、図書館利用カードを提示して利用番号札の交付を受け、退出する際は、これを係員に返さなければならない。

2 図書館資料を学習室に持ち込む場合は、貸出手続をしなければならない。

3 館長は、学習室の利用を制限することができる。

(調査相談)

第12条 図書館を利用する者は、教養、調査研究、レクリエーション等のために必要な場合は、図書館に調査相談を求めることができる。ただし、次に掲げる事項に係るものを除くものとする。

(1) 古書、古文書、美術品等の鑑定及び市場価格の調査

(2) 前号に掲げるもののほか、館長が適当でないと認める事項

2 調査相談を求めようとする者は、文書、口頭、電話又はインターネットにより申し込むことができる。

3 前2項の規定による調査相談に伴う複写、送付等に係る費用は、当該調査相談を求める者の負担とする。

(複写)

第13条 著作権法(昭和45年法律第48号)第31条第1号の規定により図書館資料の複写の提供を求めようとする者は、図書館資料複写申込書(様式第6号)により館長に申し込まなければならない。

2 次に掲げる図書館資料は、複写することができない。

(1) 複写により損害が生じるおそれがあるもの

(2) 前号に掲げるもののほか、館長において複写することが適当でないと認めるもの

3 図書館資料の複写の提供を受ける者は、それに係る実費を負担しなければならない。

(入館者の遵守すべき事項)

第14条 入館者は、次に掲げる事項を遵守しなければならない。

- (1) 所定の場所以外に図書館資料を持ち出さないこと。
- (2) 館内においては、静粛にし、他人に迷惑を及ぼさないこと。
- (3) 所定の場所以外で喫煙又は飲食をしないこと。
- (4) 館内において携帯電話を使用しないこと。

(紛失等の届出)

第15条 図書館資料を紛失し、若しくは破損し、又は図書館の施設、設備等を損傷し、若しくは滅失した者は、図書館資料亡失損傷届(様式第7号)を速やかに館長に届け出なければならない。

(寄贈及び寄託)

第16条 教育委員会は、図書館資料の寄贈及び寄託を受け、図書館サービスの利用に供することができる。ただし、寄託を受けた資料の館外への貸出しについては、当該寄託をした者の承諾を得るものとする。

- 2 図書館に図書館資料の寄贈又は寄託をしようとする者は、図書館資料寄贈(寄託)申込書(様式第8号)を教育委員会に提出するものとする。
- 3 教育委員会は、図書館に図書館資料の寄贈又は寄託をした者に対し、図書館資料寄贈(寄託)受領書(様式第9号)を交付するものとする。
- 4 教育委員会は、予測することのできない事情により寄託資料が受けた損害については、その責めを負わないものとする。
- 5 図書館資料の寄贈又は寄託に係る経費は、当該寄贈又は寄託をした者の負担とする。ただし、教育委員会が特に認めるときは、この限りでない。

(図書館協議会)

第17条 条例第12条に規定する南アルプス市図書館協議会(以下「協議会」という。)に会長及び副会長を置き、委員の互選によってこれを定める。

- 2 会長は、協議会を代表し、会務を総理する。
- 3 副会長は、会長を補佐し、会長に事故があるときは、その職務を代理する。
- 4 協議会の会議(以下「会議」という。)は、館長の諮問に応じ、会長が招集し、その議長となる。
- 5 会議は、委員の過半数が出席しなければ開くことができない。
- 6 協議会の議事は、出席委員の過半数で決し、可否同数のときは、議長の決するところによる。
- 7 協議会は、必要があると認めるときは、図書館の職員を会議に出席させることができる。

(協議会の庶務)

第18条 協議会の庶務は、中央図書館において処理する。

(その他)

第19条 この規則に定めるもののほか、必要な事項は、あらかじめ教育委員会の承認を得て、館長が定める。

附 則

(施行期日)

1 この規則は、平成15年4月1日から施行する。

(経過措置)

2 この規則の施行の日の前日までに、合併前の八田村農業関連図書館(八田ふれあい図書館)の管理運営規則(平成13年八田村教育委員会規則第2号)、白根桃源図書館の設置及び管理に関する規則(平成2年白根町規則第17号)、わかくさ図書館管理規則(平成14年若草町規則第13号)又は櫛形町立図書館管理規則(平成11年櫛形町教育委員会規則第3号)(以下これらを「合併前の規則」という。)の規定によりなされた処分、手続その他の行為は、それぞれこの規則の相当規定によりなされたものとみなす。

3 当分の間、第19条の規定にかかわらず、第3条の図書館利用カードその他この規則に規定する書類等は、合併前の規則に規定する様式によることができる。

附 則(平成16年5月31日教育委員会規則第5号)

この規則は、平成16年6月4日から施行する。

附 則(平成18年11月14日教育委員会規則第10号)

この規則は、平成18年12月1日から施行する。

附 則(平成19年9月4日教育委員会規則第5号)

この規則は、公布の日から施行する。

附 則(平成28年6月23日教育委員会規則第12号)

この規則は、平成28年10月1日から施行する。

# ○南アルプス市図書館処務規程

平成15年4月1日  
教育委員会訓令第5号

(趣旨)

第1条 この訓令は、南アルプス市立図書館条例(平成15年南アルプス市条例第103号)及び南アルプス市立図書館条例施行規則(平成15年南アルプス市教育委員会規則第24号)に定めるもののほか、南アルプス市立図書館(以下「図書館」という。)の組織等に関し必要な事項を定めるものとする。

(担当の設置)

第2条 図書館に総務・資料担当及びサービス担当を置くことができる。

2 前項の担当にリーダーを置くことができる。

(職員)

第2条の2 図書館に館長及び司書又は司書補の資格を有する専門的職員を置くほか、必要に応じてその他の職員を置くことができる。

(職務)

第3条 館長は、上司の命を受け、所属職員を指揮監督し、所掌事務を掌理する。

2 リーダーは、上司の命を受け、担当の事務を掌理し、その事務を処理するため、担当の職員を指揮監督する。

3 所属職員は、上司の命を受け、所掌事務を処理する。

(担当の所掌事務)

第4条 担当の所掌事務は、次のとおりとする。

総務・資料担当

- (1) 公印の保管に関する事。
- (2) 文書の收受、発送、編集及び保存並びに記録の編集に関する事。
- (3) 職員の服務に関する事。
- (4) 会計経理に関する事。
- (5) 図書館協議会に関する事。
- (6) 予算の編成及び執行に関する事。
- (7) 施設及び設備の維持及び管理に関する事。
- (8) 図書資料の収集及び整理並びに管理に関する事。
- (9) 企画、調査及び統計に関する事。
- (10) 視聴覚資料の収集及び整理並びに管理に関する事。
- (11) 地域資料の収集及び整理並びに管理に関する事。
- (12) 行政資料の収集及び整理並びに管理に関する事。

サービス担当

- (1) 館内閲覧及び館外貸出し、複写サービス等資料提供に関する事。
- (2) 読書相談及びレファレンスに関する事。
- (3) 図書館資料の相互協力に関する事。
- (4) 読書の普及及び情報の提供に関する事。
- (5) 読書会、研究会、講演会、鑑賞会、映写会、資料展示会等の開催及び援助に

関すること。

- (6) 広報に関すること。
- (7) 各種サービスに関すること。
- (8) 各種グループに関すること。
- (9) 他の図書館、図書室等との業務の連携に関すること。
- (10) 前各号に掲げるもののほか、図書館サービスに関すること。

(館長の専決)

第5条 館長の専決事項については、次の各号に掲げるもののほか、南アルプス市教育委員会事務決裁規程（平成20年南アルプス市教育委員会訓令第1号）で定める。

- (1) 図書館に係る条例、教育委員会規則等の実施に関すること。
- (2) 図書館資料の選択、収集及び購入計画に関すること。
- (3) 図書館資料の廃棄計画に関すること。
- (4) 図書館施設の教養に関すること。
- (5) 所属職員の勤務日及び勤務時間の割振りに関すること。
- (6) 図書館資料その他物品の収受及び寄託に関すること。
- (7) その他前各号に準ずる事項に関すること。

(代決)

第6条 館長に事故があるとき、又は館長が不在で急施を要するときは、上席の職員が、その事務を代決することができる。

2 前項の規定により代決した事務は、当該代決者において特に必要と認めるものについては、館長の後閲を受けなければならない。

(報告)

第7条 館長は、次の事項について、教育長に報告しなければならない。

- (1) 事業内容及び利用状況
- (2) 前号に掲げるもののほか、必要と認める事項

(サービス及び文書処理)

第8条 この訓令に定めるもののほか、図書館の事務の処理及び職員のサービス等については、教育委員会事務局における取扱いの例による。

(その他)

第9条 この訓令に定めるもののほか、必要な事項は、教育長が定める。

附 則

この訓令は、平成15年4月1日から施行する。

附 則（平成19年8月3日 教育委員会訓令第1号）

この訓令は、公布の日から施行する。

附 則（平成28年3月28日 教育委員会訓令第2号）

この訓令は、平成28年4月1日から施行する。



# ○南アルプス市子どもの読書活動推進協議会設置要綱

平成20年1月31日  
教育委員会告示第2号

(設置)

第1条 南アルプス市子どもの読書活動推進計画に基づき、子どもの読書活動の効果的な推進を図るため、南アルプス市子どもの読書活動推進協議会（以下「推進協議会」という。）を置く。

(所掌事務)

第2条 推進協議会は、次に掲げる事項について協議する。

- (1) 推進計画の策定に関すること。
- (2) 推進計画の進行管理に関すること。
- (3) 前号に掲げるもののほか、子どもの読書活動推進に関すること。

(組織)

第3条 推進協議会の委員は、委員12名以内を持って組織する。

- 2 委員は、子どもの読書活動推進に係わる市民、学識経験者、学校教育関係者及び市職員のうちから教育委員会が委嘱し、又は任命する。
- 3 委員の任期は2年とし、再任を妨げない。

(会長及び副会長)

第4条 この推進協議会に会長1人及び副会長1人を置く。

- 2 会長は委員の互選によって選出し、副会長は会長の指名による。
- 3 会長は、推進協議会を代表し、会務を総理する。
- 4 副会長は、会長を補佐し、会長に事故あるときは、その職務を代理する。

(会議)

第5条 推進協議会は、必要に応じ会長が招集し、会長がその議長となる。

(庶務)

第6条 推進協議会の庶務は、教育委員会図書館事務局が行う。

(その他)

第7条 この告示に定めるもののほか、推進協議会の運営に関し必要な事項は 会長が定める。

附則

この告示は、平成20年4月1日から施行する。

附則（平成23年12月2日教育委員会告示20号）

この告示は、平成23年12月2日から施行する。

# ○南アルプス市立図書館資料除籍規程

平成22年6月18日  
教育委員会訓令第2号

(趣旨)

第1条 この訓令は、南アルプス市立図書館(以下「図書館」という。)の円滑な運営を図るため、資料の除籍に関し必要な事項を定めるものとする。

(基本方針)

第2条 書架の合理的な利用を図るとともに、常に質の高い新鮮な資料構成を維持するための資料の更新を行う。

2 現存する資料を正確に把握するとともに、必要な資料の補充を行い適正な資料構成のに努める。

(除籍の対象資料)

第3条 除籍の対象となる資料は、次のとおりとする。

(1) 不用資料

- ア 破損、汚損が著しく、補修が不可能な資料で、同類資料のあるもの
- イ 時間の経過によって内容が古くなり、資料的価値がなくなったもの
- ウ 時間の経過によって、利用の可能性が低下した複本
- エ 新版、改訂版又は同類資料の入手によって、代替可能となったもの
- オ 保存期限の過ぎた逐次刊行物

(2) 亡失資料

- ア 所在不明となった資料で、5年以上調査してもなお不明なもの
- イ 貸出資料のうち、督促等の努力にも関わらず、5年以上回収不能なもの
- ウ 利用者が汚損、破損または紛失した資料で、届出のあるもの
- エ 不可抗力による災害その他の事故によるもの

(除籍資料の範囲)

第4条 その扱いについて特別の定めのある資料は、不用資料の選定対象から除外する。

2 前項に規程する資料であっても、亡失資料となったものは除籍の対象とする。

(除籍資料の譲与)

第5条 図書館で除籍することとした不用資料を、必要に応じて他の図書館及び公共的団体、図書館利用者等に譲与することができる。

(その他)

第6条 この訓令に定めるもののほか、資料の除籍に関し必要な事項は、図書館長が別に定める。

附 則

この訓令は、平成22年6月26日から施行する。

## ○南アルプス市立図書館資料収集方針

### 1. 趣旨

この方針は、南アルプス市立図書館(以下「図書館」という)を十分かつ円滑に運営するため、資料の収集に関して必要な事項を定めるものとする。

### 2. 基本方針

- (1) 公共図書館の役割、利用者各層の要求及び社会的な動向を十分配慮して、広く住民の文化、教養、調査、研究、趣味、娯楽等に資する資料を収集する。
- (2) 収集に当たっては、著者の思想的、宗教的、党派的立場等にとらわれることなく、それぞれの観点に立った資料を広く収集する。
- (3) 利用者からリクエストされる資料は、できる限り提供するように努める。その際、図書館未所蔵の資料は、図書館の蔵書構成への意思の反映としてこれを受けとめ、蔵書に生かすよう努める。

### 3. 収集する資料の種類

- (1) 図書(一般図書・参考図書・児童図書・洋書)
- (2) 逐次刊行物(新聞・雑誌・その他)
- (3) 官公庁出版物
- (4) 地域資料
- (5) 視聴覚資料(CD・カセットテープ・ビデオ・DVD・CD-ROM・その他)
- (6) 障害者資料(点字資料・録音図書・大型活字本・拡大写本・DAISY図書・その他)
- (7) その他(マイクロフィルム・その他)

### 4. 収集資料の範囲

- (1) 収集資料は、国内で刊行される資料を中心とし、各分野にわたり広く収集する。
- (2) 学派、学説その他多様な対立する意見のある問題については、それぞれの視点に立った資料を幅広く収集する。

### 5. 資料別収集方針

資料の種類別収集方針は、次のとおりとする。

#### (1) 図書

ア 一般図書は、住民の教養、調査、娯楽等に資するため、基本的、入門的な図書のほか、必要に応じ、専門的な図書まで幅広く収集する。ただし、極めて高度な専門書、学術書、学習参考書、各種試験問題集及びテキスト類は原則として収集しない。

イ 参考図書は、住民の日常の調査研究のための必要な辞典、事典、年鑑、名鑑、目録、書誌、地図等幅広く収集する。

ウ 児童図書は、児童が読書の楽しみを発見し、読書習慣の形成と継続に役立つように、各分野の資料を広く収集する。

エ 洋書等海外資料は、必要に応じて計画的に収集する。

オ 各館に特色ある構成を行うため収集分担を持たせる。

中央図書館は地域資料及び中央館としての総合的収集、白根桃源図書館は文学関係資料、八田ふれあい図書館は農業関係資料、わかくさ図書館はユネスコエコパーク関係資料、甲西図書館は子育て関係資料。

#### (2) 逐次刊行物

ア 新聞は、国内発行の主要全国紙を中心に、児童及びヤングアダルト向けのものを含めて収集する。なお、専門誌及び機関紙については、利用度に応じて収集する。

イ 雑誌は、国内発行の各分野における基本的な雑誌を中心に、児童及びヤングアダルト向けのものも含めて収集する。なお、高度な専門雑誌及び娯楽雑誌については、利用度及び必要度に応じて収集する。ただし、漫画雑誌は原則として収集しない。

ウ 年鑑、年報及び白書は、一般図書及び参考図書に準じて収集する。

(3) 官公庁出版物

ア 政府諸機関が発行する資料については、主要なものを収集する。

イ 地方公共団体その他の公的機関が発行する資料は、必要度が高いものを収集する。

(4) 地域資料

ア 南アルプス市に関する資料は、図書、新聞、雑誌、行政資料、パンフレット、地図、写真等可能な限り各館で収集する。

イ 山梨県及び県内市町村に関する資料は、基本的資料、歴史的資料及び市に特に関係のある資料を中心に収集する。

(5) 視聴覚資料

趣味、教養又は文化活動に資するため、CD・カセットテープ・ビデオ・DVD・CD-ROM等の資料は、利用度と必要度に応じて記録的資料等、芸術的評価の高い基本的作品及び代表的演奏者の作品を中心に収集する。

(6) 障害者用資料

視聴覚障害者等の利用に供するため、点字資料・録音図書・大活字本・さわる絵本・DAISY図書等を収集する。

(7) その他

マイクロフィルム・スライド・パンフレット等は必要に応じ収集する。

6. 寄贈資料等の収集

資料の収集については、購入を原則とするが、寄贈、寄託、交換等も必要に応じて活用する。この場合についても、この方針に定める基準を適用する。

[資料の内容]

(1) 新刊本資料

著者・編集・発行団体・官公庁からの献本

(2) 既刊本資料(古書)

利用者又は篤志家の蔵書

[寄贈を受ける場合の条件]

(1) の場合はすべて受入をする。ただしパンフレット類は蔵書扱いにせず、資料として保存する。

(2) の場合、その扱いは図書館側へ委任してもらうことを前提とする。その際は丁寧に説明をして、誤解のないように配慮する。図書館として必要度の高い資料を選択してから受入れをする。

[受入方法]

(1) 寄贈図書一覧に記入する。(書籍資料名・寄贈者名・連絡先等)

(2) 購入図書と同じ受入方法で行う。

(3) 山梨県に関係のある書籍資料はY記号、南アルプス市に関する書籍資料はYM記号、南アルプス市の行政に関する書籍資料はYG記号を別置する。

(4) 寄贈者に礼状を発送する。ただし官公庁からの寄贈資料には礼状を発送しない。

7. 委任

この方針に定めるもののほか、資料収集に関する事項については、図書館長が定める。

南アルプス市立図書館の概要 2017

編集者 南アルプス市立図書館

発行者 南アルプス市立図書館

発行日 平成29年6月1日

山梨県南アルプス市小笠原1060-1

電話 055-280-3300

FAX 055-284-7101

としよかんは宇宙への旅



南アルプス市立図書館