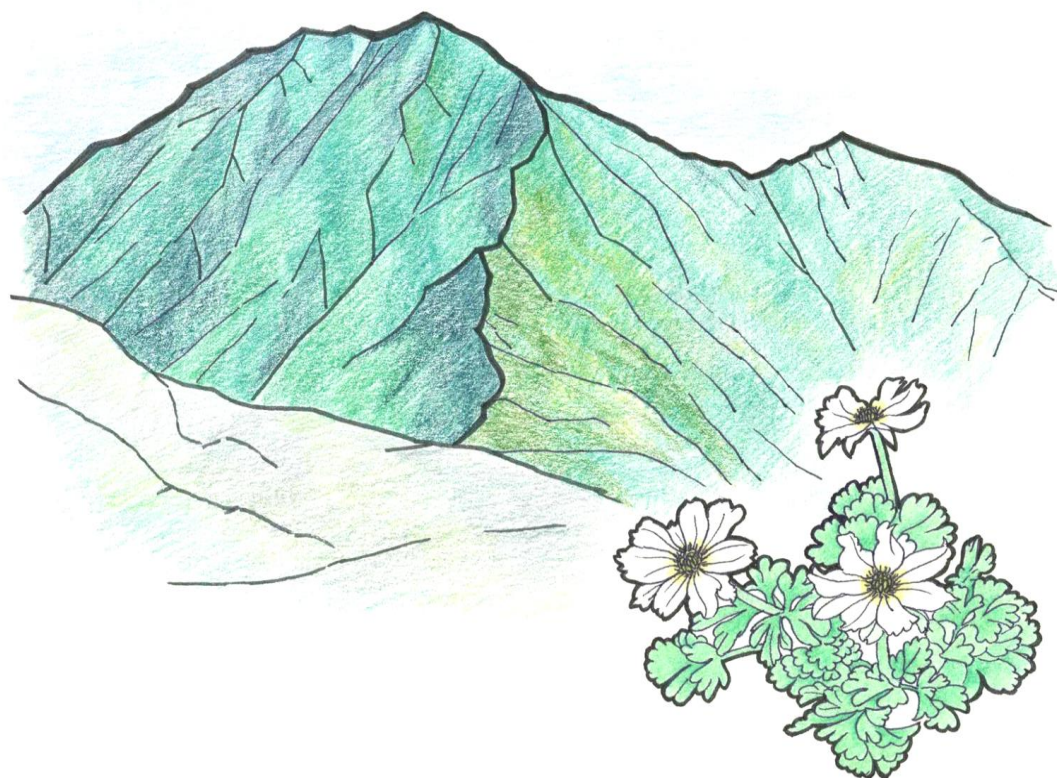


# 南アルプス市立図書館の概要

2016



南アルプス市立図書館

# 南アルプス市立図書館の概要

2016

南アルプス市立図書館

## 凡 例

- 1 この概要は、南アルプス市内の5図書館と1分館の運営をまとめたものである。
- 2 掲載の順序は、南アルプス市の中央館としての機能を持つ櫛形図書館とその分館である芦安分館、八田ふれあい図書館、白根桃源図書館、わかくさ図書館、甲西図書館の順に羅列した。

# 目 次

1. 南アルプス市の概要	1
2. 図書館のあゆみ	2
3. 施設の概要	5
4. 図書館協議会	7
5. 子どもの読書活動推進協議会	7
6. 図書館の組織と職員数	8
7. 図書館サービスの重点目標	10
8. 平成28年度事業計画	11
9. 所蔵資料	16
10. 購入雑誌・新聞一覧	17
11. 平成27年度図書館運営状況	19
12. 平成27年度事業報告	26

## 資 料

○南アルプス市立図書館条例	33
○南アルプス市立図書館条例施行規則	36
○南アルプス市図書館処務規程	41
○南アルプス市子どもの読書活動推進協議会設置要綱	43
○南アルプス市立図書館資料除籍規程	44
○南アルプス市立図書館資料収集方針	45

# 1 南アルプス市の概要

## (1) 沿革

山梨県の西部に位置し、釜無川右岸に広がる御勅使川の扇状地と、その上流部の南アルプス山系からなる地域で、地理的・地形的に一つのまとまりを形成している。

本市は、平成15年4月1日に、八田村、白根町、芦安村、若草町、楡形町、甲西町の4町2村が合併して南アルプス市となる。南アルプスの主峰北岳を頂点とした東西に細長い形で、面積264.07km<sup>2</sup>、山梨県の総面積の約5.9%を占めている。市街地は主として、国道52号線沿いに形成されており、芦安地区の大部分は、3,000m級の山々がそびえる南アルプス国立公園に属している。御勅使川扇状地の中央部では、サクランボ、桃、スモモ、ぶどうなどの果樹栽培が盛んに営まれている。農用地が約11%、森林が約73%と西部を中心に緑豊かな地域である。

このような環境を有する本市は、各地区の図書館施設において、図書館ネットワークと配送システムにより、地域間格差なく図書館サービスを行っている。

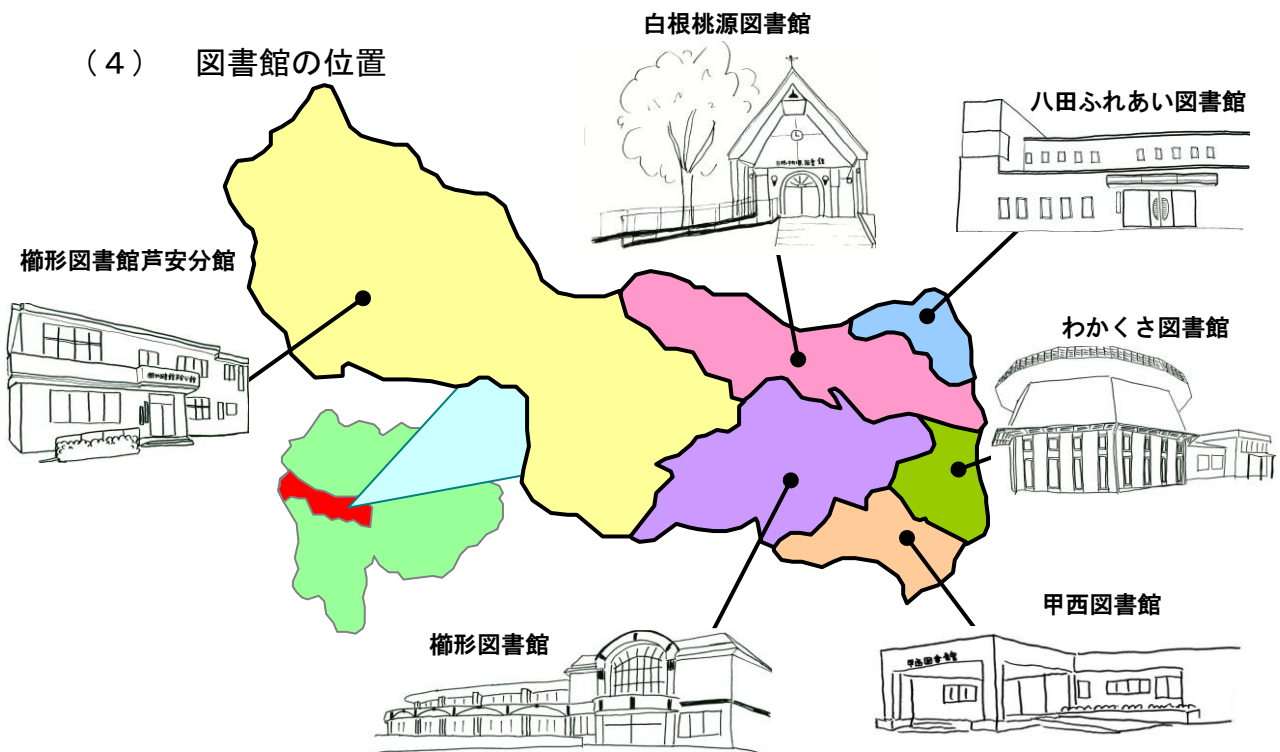
## (2) 人口 (平成28年 4月 1日現在)

男	子	.....	35,773人
女	子	.....	36,723人
合	計	.....	72,496人

## (3) 世帯

27,043戸

## (4) 図書館の位置



## 2 図書館のあゆみ

昭和27年 5月	橿形	元小笠原町立小笠原中学校図書館の開館と同時に併設開館
昭和28年12月	橿形	元小笠原警察署のあった建物（現・南アルプス市小笠原282の1）に移転、独立
昭和29年 4月	橿形	県に移管され、県立図書館中巨摩分館となる
昭和30年 4月	橿形	小笠原上町の場（小笠原橋南詰）に移築し19年間運営
昭和47年 1月	白根	白根中央公民館に図書室開設
昭和48年 3月	八田	八田村中央公民館に、公民館付属図書室として開館
昭和48年 4月	橿形	橿形町立中央公民館1階に移転し、公民館内で11年間運営
昭和50年11月	わかくさ	若草町内（藤田 高遠辰雄氏宅）に一坪図書館開設
昭和52年 4月	わかくさ	若草町総合会館がオープンと同時に、会館の1階に中央公民館図書室として開設
昭和53年12月	わかくさ	一坪図書館の開設5ヵ所に増える（下今井 庭山義勝氏宅、鏡中条上村 内田 宏氏宅、十日市場 河西鉄之助氏宅、浅原 飯野友平氏宅）
昭和56年11月	わかくさ	一坪図書館の開設6ヵ所となる（加賀美 松田幸雄氏宅）
昭和57年10月 8日	甲西	甲西町農村環境改善センター落成 センター内に図書室を設置
昭和59年 4月	橿形	県から橿形町に移管される
昭和59年 6月	橿形	橿形町立図書館として誕生し、図書館協議会を設置
昭和62年11月	わかくさ	中央公民館図書室が、同館の2階2倍のスペースに移動
昭和63年	八田	八田村青少年情操センターに、公民館付属図書館として開館
昭和63年12月	わかくさ	蔵書数4,500冊（内児童書1,300冊） 一坪図書館の開設2ヵ所となる（加賀美 松田幸雄氏宅、浅原 飯野友平氏宅）
平成 2年11月30日	白根	白根桃源図書館として開館し、図書館協議会を設置
平成 4年 6月 1日	甲西	図書の貸出を開始し、図書室運営委員会設置規則を施行
平成 4年11月	白根	おはなし広場開始
平成 5年	橿形	図書館建設に関する住民アンケート調査を実施
平成 5年 5月	白根	図書館まつり開始
平成 7年 3月	わかくさ	一坪図書館の開設を終える
平成 8年 9月	橿形	橿形町生涯学習検討委員会を設置、町内各界各層の代表者16名を委員に委嘱
平成 8年11月	橿形	山梨県図書館情報ネットワーク端末機設置
平成 9年 3月	橿形	検討委員会より生涯学習センター建設についての答申書が提出される 設計管理を町内の、（株）土谷設計事務所と斉藤建築設計事務所の共同企業体に決定
平成 9年 4月～7月	橿形	検討委員会の答申を最大限尊重し（仮称）生涯学習センター建築基本計画を策定、同時に図書館の質的サービス体制の充実を図ることを目標に、町立図書館基本計画書・新図書館基本計画を策定
平成10年 2月 3日	白根	図書館の電算化開始
平成10年 5月	橿形	建設請負業者決定（入札）と起工式（5月26日）
平成10年 5月～7月	橿形	図書館電算化基本計画を策定
平成10年 6月	八田	八田村社会教育委員より八田村ふれあい生涯学習館の事業計画について答申書が提出される
平成10年 9月	橿形	電算化準備のために、1ヶ月間休館
平成11年 3月	白根	おはなし会開始
平成11年 4月	橿形	新図書館開館準備のため休館
平成11年10月 1日	橿形	落成式典、図書館開館
平成12年 3月26日	橿形	入館者が10万人になる
平成13年 2月	八田	新図書館開館準備のため休館
平成13年 5月	橿形	ブックリサイクル市開始
平成13年 5月	橿形	持ち込みパソコン席設置

平成13年 6月	八田	八田村高度農業情報センター内に八田村農業関連図書館・愛称「八田ふれあい図書館」として開館
平成13年 6月	橿形	朗読会「いきやりどころ」開始
平成13年 7月	橿形	町立図書館ホームページ開設
平成13年 8月	八田	おはなし会開始
平成13年 8月	八田	こうさく教室開始
平成13年10月	橿形	高校生読書アンケート実施
平成13年10月	橿形	総合学習支援のための学校図書館との連携を図る
平成14年 3月 1日	白根	屋外図書館（ウッドデッキ）オープン
平成14年 5月	白根	インターネット利用者用端末設置
平成14年 6月	八田	情報館・図書館ふれあいまつり開始
平成14年 8月	八田	なつやすみこうさく教室開始
平成14年 9月	橿形	英語のおはなし会開始
平成14年10月	八田	図書館まつり開始
平成14年12月	八田	クリスマス会開始
平成14年12月	わかくさ	新図書館開館準備のため、26年間運営された中央公民館図書室を閉館
平成15年 4月 1日	全館	町村合併により、南アルプス市立八田農業情報関連図書館（市立八田ふれあい図書館）、市立白根桃源図書館、市立橿形図書館、市立甲西図書館と名称変更し、地域館としてスタート 橿形図書館が中央館としての機能を持つ 南アルプス市図書館協議会を設置
	わかくさ	若草生涯学習センター落成式典 併設館として南アルプス市立わかくさ図書館と名称し、地域館として開館
平成15年 4月23日	橿形	子ども読書推進活動優秀図書館として文部科学大臣賞受賞
平成15年 5月 1日	わかくさ	利用者用インターネット開始
平成15年 6月19日	橿形 わかくさ	南アルプス市立図書館ネットワーク開始
平成15年 6月26日	白根	南アルプス市立図書館ネットワーク開始
平成15年 7月 1日	甲西	南アルプス市立図書館ネットワーク開始
平成15年 7月15日	橿形	芦安分館開館
平成15年 7月15日	橿形	文部科学省助成による1年間『子どもの読書推進活動事業』を展開
平成15年11月 7日	全館	ブックスタート事業開始
平成16年 1月	橿形	橿形地区の『子どもの読書調査』実施
平成16年 3月	橿形	『南アルプス市の子どもと読書』発行
平成16年 5月 1日	わかくさ	生涯学習センターの児童ふれあい室を幼児室として開設 持ち込みパソコン利用席設置
平成16年 6月	八田	南アルプス市立図書館ネットワーク開始
平成16年 6月	白根	保育所出前サービス開始
平成16年 7月20日	わかくさ	学習室を用意（若草生涯学習センターの一室を使用）
平成16年11月	全館	『市内小・中学校読書調査』実施。『市立図書館利用に関するアンケート調査』の実施
平成17年 1月	全館	『南アルプス市立図書館利用に関するアンケート』発行
平成17年 2月	八田	おはなし会0. 1. 2. 開始
平成17年 3月	全館	『学校読書調査2004』発行
平成17年 4月 1日	全館	機構改革により生涯学習課の所属から、市立図書館として独立
平成17年 4月	わかくさ	おはなし会0. 1. 2. 開始
平成17年 7月	甲西	新図書館開館準備のため休館 図書搬入・引越し作業
平成17年 7月23日	甲西	南アルプス市役所甲西支所内に、市立甲西図書館開館
平成17年 8月	甲西	おはなし会、工作教室開始
平成18年 2月	わかくさ	環境講座開始
平成18年 5月	甲西	おはなし会0. 1. 2. 開始

平成18年 6月	わかくさ	朗読会「やすらぎ亭」開始
平成18年12月 1日	全館	図書館システムをNEC-L i c s R IIIに変更 図書館独自のホームページを開設し、所蔵資料公開
平成18年 1月16日	全館	インターネットからの図書資料予約受付を開始
平成19年 3月	全館	『ひろげよう子どものせかい—南アルプス市子ども読書推進計画—』発行
平成19年 5月 8日	全館	ホームページにレファレンス事例集公開 メールによるレファレンス受付開始
平成19年 6月 1日	全館	メールマガジン配信開始
平成19年 6月	全館	読み聞かせ講座開始
平成19年 6月	八田	保育所出前サービス開始
平成19年10月	全館	秋のひととき朗読会開始
平成19年10月	全館	秋の子ども読書フェスタ開始
平成19年12月	全館	合同クリスマス会開始
平成20年 1月	全館	図書館朗読講座開始
平成20年 1月	甲西	保育所出前サービス開始
平成20年 4月	全館	子どもの読書活動推進協議会設置
平成20年 4月～ 平成21年 3月	全館	ブックスタートアンケートの実施
平成20年10月	全館	公共図書館と学校図書館とのネットワーク運用開始
平成21年 3月	全館	『ブックスタートに関するアンケート』発行
平成21年 3月	八田	農業講座開始
平成21年 4月 1日	全館	ホームページにメールマガジンのバックナンバー公開
平成22年 1月	白根	健康講座開始
平成22年 3月	甲西	朗読会「ふれあい処」開始
平成22年 4月 1日	全館	雑誌の予約開始
平成22年 7月	白根	子ども俳句教室開始
平成22年 7月	全館	子どもの読書活動に関するアンケート調査実施
平成22年 8月	白根	朗読会「きずな亭」開始
平成22年11月	全館	絵本ライブを開始
平成23年 1月	八田	朗読会「おたのしみ処」開始
平成23年 2月25日	全館	『子どもの読書活動に関するアンケート調査2010』発行
平成23年10月	全館	企画展開始
平成24年 3月31日	全館	『ひろげよう子どものせかい—南アルプス市子ども読書推進計画(第2次)—』発行
平成24年 5月	芦安	芦安新緑・やまぶき祭参加
平成25年 3月	全館	市民活動フェスタ参加
平成25年 6月	八田	情報館の情報ネットワークセンターを整備し「おはなしのへや」として開設
平成26年10月	全館	メールマガジン配信終了
平成26年11月	全館	図書館システムをNEC-LiCS-Relに更新 図書館ホームページ変更 Googl+で最新情報発信開始 新着図書メール配信開始 全館AV資料、予約取り寄せ、返却サービス開始 ホームページ・検索機より図書の延長サービス開始
平成26年11月	楡形	公衆無線LAN開始
平成26年11月	白根	白根桃源図書館改修工事(照明入替)
平成27年 3月	甲西	甲西図書館床改修工事(絨毯貼)
平成27年 7月	全館	子どもの読書活動に関するアンケート調査実施
平成28年 2月	八田	八田ふれあい図書館閉架書庫改修工事



### 3 施設の概要

#### (1) 楡形図書館

##### ア 所在地

〒400-0306 南アルプス市小笠原1060-1  
 TEL 055 (280) 3300  
 FAX 055 (284) 7101

##### イ 施設

- ① 延床面積 1,411㎡
- ② 蔵書収容能力 12万冊(開架7万、閉架5万)
- ③ 開館 昭和59年 6月 1日
- ④ 主要室面積

室名	面積	室名	面積
閲覧室	759.36㎡	事務室	106.20㎡
ふるさと室	26.20㎡	学習室	96.00㎡
おはなしのへや	51.03㎡	その他共有部分	294.23㎡
閉架書庫	83.40㎡		

##### ⑤ 座席数

一般閲覧席	20席	AVブース	12席(4台)
ふるさと室	6席	インターネット席	2席
児童コーナー	12席	電子資料パソコン席	1席
新聞・雑誌コーナー	18席	視覚障害者用パソコン席	1席
学習室	40席		
持込パソコン席	2席	計	114席

#### (2) 芦安分館

##### ア 所在地

〒400-0241 南アルプス市芦安芦倉518  
 TEL 055 (282) 7285

##### イ 施設

- ① 延床面積 27㎡(芦安健康管理センター内)
- ② 蔵書収容能力 1,800冊(開架)
- ③ 開館 平成15年 7月15日

#### (3) 八田ふれあい図書館

##### ア 所在地

〒400-0204 南アルプス市榎原800  
 TEL 055 (285) 5010  
 FAX 055 (285) 4912

##### イ 施設

- ① 延床面積 664.8㎡
- ② 蔵書収容能力 7万5千冊(開架3万、閉架4万5千)
- ③ 開館 平成13年 6月 1日
- ④ 主要室面積

室名	面積	室名	面積
閲覧室	235.00㎡	事務室	45.00㎡
地域資料室	35.00㎡	学習室	42.80㎡
おはなしのへや	40.00㎡	その他共有部分	142.00㎡
閉架書庫	125.00㎡		

##### ⑤ 座席数

一般閲覧席	24席	AVブース	9席(3台)
児童コーナー	12席	インターネット席	2席
新聞・雑誌コーナー	10席		
地域資料室	6席		
学習室	9席	計	72席

(4) 白根桃源図書館

ア 所在地

〒400-0222 南アルプス市飯野2806  
TEL 055(284)6010  
FAX 055(282)3914

イ 施設

- ① 延床面積 336㎡
- ② 蔵書収容能力 5万冊(開架2万3千、閉架2万7千)
- ③ 開館 平成2年11月30日
- ④ 主要室面積

室名	面積	室名	面積
閲覧室	188.15㎡	事務室	32.90㎡
ウッドデッキ	60.00㎡	その他共有部分	27.55㎡
閉架書庫	27.00㎡		

⑤ 座席数

一般閲覧席	18席	インターネット席	1席
レファレンス席	3席		
新聞・雑誌コーナー	9席		
AVブース	1席(1台)	計	32席

(5) わかくさ図書館

ア 所在地

〒400-0337 南アルプス市寺部725-1  
TEL 055(283)1501  
FAX 055(283)8312

イ 施設

- ① 延床面積 352.84㎡
- ② 蔵書収容能力 3万冊(開架2万5千、閉架5千)
- ③ 開館 平成15年4月1日
- ④ 主要室面積

室名	面積	室名	面積
閲覧室	191.65㎡	事務室	28.35㎡
閉架書庫	24.30㎡	その他共有部分	108.54㎡

⑤ 座席数

一般閲覧席	12席	AVブース	9席(3台)
児童コーナー	6席	インターネット席	1席
新聞・雑誌コーナー	3席		
幼児コーナー	12席	計	43席

(6) 甲西図書館

ア 所在地

〒400-0403 南アルプス市鮎沢1212  
TEL 055(282)7291  
FAX 055(282)7296

イ 施設

- ① 延床面積 366.4㎡
- ② 蔵書収容能力 3万(開架2万5千、閉架5千)
- ③ 開館 平成17年7月23日
- ④ 主要室面積

室名	面積	室名	面積
閲覧室	306.20㎡	事務室	29.30㎡
閉架書庫	19.90㎡	その他共有部分	11.00㎡

⑤ 座席数

一般閲覧席	8席	インターネット席	1席
児童コーナー	6席		
新聞・雑誌コーナー	7席		
学習コーナー	8席		
AVブース	2席(1台)	計	32席

## 4 図書館協議会

図書館協議会は、図書館の運営について地域住民の声を図書館運営に反映させると共に、教育委員会又は館長の諮問に応ずるために設置されたものであり、図書館奉仕活動についても、館長に対し意見を述べる機関である。

委員の任期は2年とし、会長、副会長を置く。

### 図書館協議会委員

氏名	性別	選出地区	任期
古屋 さとみ	女	八 田	H 2 9 . 3
小林 みゆき	女	白 根	〃
安達 映美	女	白 根	〃
倉園 光代	女	芦 安	〃
平間 恵美子	女	若 草	〃
今津 正広	男	若 草	〃
津久井 豊徳	男	櫛 形	〃
雨宮 正美	女	櫛 形	〃
石川 文子	女	甲 西	〃
廣川 由美	女	甲 西	〃

## 5 子どもの読書活動推進協議会

子どもの読書活動推進協議会は、「南アルプス市子どもの読書活動推進計画」に基づき、子どもの読書活動の効果的な推進を図るための機関である。

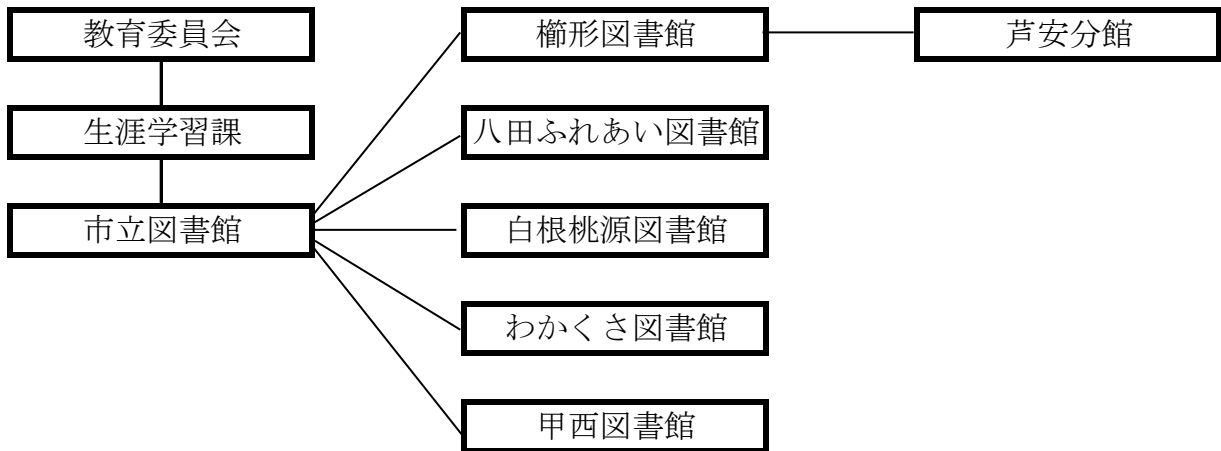
委員の任期は2年とし、会長、副会長を置く。

### 子どもの読書活動推進協議会委員

氏名	性別	役職名	任期
安達 映美	女	学識経験者	H 3 0 . 3
三浦 聖人	男	南アルプス市連合PTA会長	〃
鞠子 徹	男	南アルプス市保育所保護者会会長	〃
齊藤 順子	女	図書館ボランティア 代表	〃
堀内 訓	男	大明小学校 校長	〃
小田切 雅裕	男	櫛形中学校 校長	〃
長沼 純子	女	南湖小学校 教諭	〃
名取 みよ子	女	豊小学校 司書	〃
三枝 真里	女	若草中学校 司書	〃
野田 剛	男	子育て支援課 課長	〃
飯窪 俊貴	男	学校教育推進課 課長	〃
上田 弥生	女	市立図書館 館長	〃

## 6 図書館の組織と職員数

### (1) 組織



### (2) 職員

区分		楡形図書館		八田ふれあい図書館		白根桃源図書館	
		数	内有資格	数	内有資格	数	内有資格
館長	正規	1	1	1 (兼任)	1	1 (兼任)	1
職員	正規	10	7	0	0	0	0
	臨時	4	3	2	2	2	2

区分		わかくさ図書館		甲西図書館		芦安分館	
		数	内有資格	数	内有資格	数	内有資格
館長	正規	1 (兼任)	1	1 (兼任)	1	1 (兼任)	1
職員	正規	0	0	0	0	0	0
	臨時	2	2	2	2	1 (パート)	0

### (3) 勤務体制

#### 楡形図書館

	火～金		土・日・祝日	
	時間	人数	時間	人数
職員	8:30～17:15	13	8:30～17:15	4
	10:30～19:15	2		
パート	13:30～19:15	1	8:30～17:15	3
アルバイト				

芦安分館

	火・金	
	時間	人数
パート	12:30~17:15	1

八田ふれあい図書館

	火～金		土・日・祝日（5月5日）	
	時間	人数	時間	人数
職員	9:30~18:15	2	8:30~17:15	3
パート	12:15~17:15	1		
アルバイト				

白根桃源図書館

	火～金		土・日・祝日（5月5日）	
	時間	人数	時間	人数
職員	9:30~18:15	2	8:30~17:15	3
パート	12:15~17:15	1		
アルバイト				

わかくさ図書館

	火～金		土・日・祝日（5月5日）	
	時間	人数	時間	人数
職員	9:30~18:15	2	8:30~17:15	3
パート	12:15~17:15	1		
アルバイト				

甲西図書館

	火～金		土・日・祝日（5月5日）	
	時間	人数	時間	人数
職員	9:30~18:15	2	8:30~17:15	3
パート	12:15~17:15	1		
アルバイト				

## 7 図書館サービスの重点目標

### I 運営の基本方針

1. 市民の暮らしに役立つサービス
2. 児童、青少年へのサービス
3. 文化活動の場を提供するサービス
4. 視聴覚資料・外国語資料のサービス
5. 高齢者や障害者にやさしいサービス

### II 重点目標

1. 図書館サービスの拡大
  - (1) 市民の学習活動を高めるための環境を整備し、地域や市民の課題解決のための調査・研究を支援するレファレンスサービスをより活発にする。
  - (2) 図書館に来館しにくい人にも等しくサービスを提供し、利用者層を拡大するために事業の工夫をおこない、図書館報の発行、広報、ホームページ等でPRをする。
  - (3) 『南アルプス市子どもの読書活動推進計画』に基づき、保育所や学校、関係団体等の連携を深め、子どもたちが本と出会える事業を効果的に展開する。
2. 図書館資料の充実
  - (1) 多様で魅力的な資料を収集し、新鮮な書架管理や蔵書構成に努める。
  - (2) 利用者の求める資料を提供するために、一般図書をはじめ、児童図書、大活字本、外国語図書等多様な資料の充実に努める。
  - (3) レファレンスサービスに対応できる参考図書を充実し、提供する。
  - (4) 南アルプス市関係資料の収集と整備を行う。
  - (5) 住民の国際理解を高めるため、友好都市の資料を収集し、提供する。
  - (6) 視聴覚資料等新しいメディアに対応する資料および各種のデータベースを順次充実する。
  - (7) 地域の特性を活かしながら各館で特色ある蔵書構成を行う。  
楡形図書館→地域資料及び中央館としての総合収集  
八田ふれあい図書館→農業関係資料  
白根桃源図書館→文学関係資料  
わかくさ図書館→ユネスコエコパーク関係資料  
甲西図書館→子育て関係資料
3. 本と人、人と人のふれあう場を提供
  - (1) 複合施設等の利便性を生かして有効に利用できるような場を提供する。
  - (2) 乳幼児から高齢者まで、すべての年齢に応じた図書館活動を展開する。
  - (3) グループでの学習を支援し、創造的な文化活動の場を提供する。

### III 数値目標

目標項目	資料貸出数	図書館事業参加者数	レファレンス・サービス件数	HP総アクセス数
数値目標	430,739点	13,873人	5,720件	1,079,457件
対前年度比	5%増	5%増	5%増	5%増

## 8 平成28年度事業計画

### 全館事業

#### 大人向け事業

事業名	開催日等	内容等	備考
シニア講座	6月15日 8月24日 12月14日 2月15日	おり紙でつくる風鈴飾り (楡形・八田) 未定 (楡形・甲西) 未定 (楡形・白根) 未定 (楡形・わかくさ) 図書館職員	
名作映画会	未定	図書館職員	
安藤家住宅朗読会	8月5日	図書館ボランティア 文化財課 図書館職員	
ふるさと人物室オープン記念映画会	10月1日	映画会 プロジェクトX 「東京タワー恋人たちの戦い」	
ふるさと人物室オープン記念講演会	10月29日	講演会 講師：江宮隆之氏	
ふるさと人物室オープン記念第1回展示	10月1日～3月30日	展示 生誕130年 建築家 内藤多仲×信念 「積み重ね 積み重ねても また積み重ね」	
リニューアルオープン記念図書館ラリー	10月1日～28日	全館共通展示 絵本の福袋	
リニューアルオープン記念ジャズコンサート	11月5日	未定	
リニューアルオープン記念秋のひととき朗読会	11月19日	特別ゲスト: NHK甲府局アナウンサー 廣瀬雄大氏 図書館ボランティア 図書館職員	
リニューアルオープン記念図書館教養講座	11月23日	講師：平山優氏	
リニューアルオープン記念図書館講演会	11月26日	林真理子氏講演会 「私の仕事から」	
ボランティア養成講座	2月	未定	
ビジネス支援講座	1月	未定	
図書館福袋	1月		
市民活動フェスタ参加	3月12日	工作 チラシの配布 プレゼント 図書館職員	
読書記録ノート配布	随時	図書館オリジナル読書記録ノートの配布	

## 子ども向け事業

事業名	開催日等	内容等	備考
ブックスタート	年21回	ブックスタートの説明 図書館利用案内 おはなし会の案内 ミニおはなし会の実演	
子ども映画会	4月16日 5月15日 6月19日 7月 8月 9月 10月 11月 12月 1月 2月 3月	ドナルドダック 北極のナヌー P i P i とべないホテル 未定 未定 未定 未定 未定 未定 未定 未定 未定 図書館職員	
外国語のおはなし会	7月2日 2月25日	読み聞かせ 手あそび 工作など 外国人ボランティア 国際交流協会 図書館職員 会場：甲西 白根	
七夕かざり	7月	「短冊を飾って願いをかこう」 図書館職員	
夏休み 図書館クイズラリー	7月23日～	「本をかりて おみくじひいて クイズにチャレンジ」 図書館職員	
子ども科学実験 あそび	7月26日 7月27日 8月10日 8月11日	「スライムをつくろう！」 図書館職員 会場：甲西 八田 わかくさ 楡形	
子ども環境講座	7月28日	エコ工作教室 環境課 図書館職員 会場：白根	
安藤家おはなし会 と昔遊びの会	7月29日	文化財課 図書館職員	
読書感想文 おたすけ隊	8月2日 8月3日 8月4日	読書感想文の書き方教室 講師：中島葉子氏 会場：白根 わかくさ 楡形	
詩を楽しむ会	8月9日	講師：齊藤順子氏 会場：八田	
リニューアルオープン記念 子ども工作ショー	10月22日	「ワクワクさんでおなじみのくぼたまさとさんと 一緒に作ろう!!」 講師：久保田雅人氏（ワクワクさん）	
クリスマス会	12月17日	図書館ボランティア 図書館職員	
親子工作教室	12月	内容：未定	



## 楯形図書館

事業名	開催日等	内容等	備考
春のおはなし会 スペシャル	4月30日	おはなし 大型紙芝居 手あそび 工作 図書館ボランティア 図書館職員	
ブックリサイクル市	5月3～8日	保存期限の過ぎた雑誌の無料提供 個人の不用本を無料提供	
朗読会 「いきやりどころ」	6月18日 8月20日 1月28日	図書館ボランティア 図書館職員	
おはなし会 0. 1. 2.	毎月第1 火曜日	わらべうた 読み聞かせ 手袋人形など 図書館ボランティア 図書館職員	
おはなし会	毎週土曜日	おはなし 読み聞かせ 紙芝居など 図書館ボランティア 図書館職員	
朗読奉仕活動	月1回	「声の広報」テープ作りと視覚障害者への宅配	
	月1回	デイサービスゆうかり	
		図書館ボランティア 図書館職員	
対面朗読	毎週木曜日 随時	視覚障害者への朗読サービス 図書館ボランティア 図書館職員	
福祉施設慰問	年1回	楯形荘 慈恵寮 おはなし 紙芝居など 図書館ボランティア 図書館職員	
保育所出前サービス	未定	おはなし 手袋人形 パネルシアター ほか 図書館ボランティア	
児童館のおはなし会	5月12日 11月10日 11月11日 2月10日	手袋人形 わらべうた 読み聞かせ 図書館職員	
団体貸出	年12回	保育所4箇所・児童館1箇所・児童クラブ1箇所・福祉施設1箇所に本の貸出し	
	年4回	福祉施設3箇所に本の貸出し	

## 芦安分館

事業名	開催日等	内容等	備考
芦安新緑・やまぶき祭参加	5月 8日	ヨーヨーつり スーパーボール配布 雑誌リサイクル	
夏休み工作教室	8月	未定	
おたのしみ映画会	8月	未定	
秋のお楽しみ会	10月	未定	
冬休み工作教室	12月25日	未定	
生きがい活動支援 通所事業	毎月第4水曜日	朗読 読み聞かせ 図書館ボランティア 図書館職員	

## 八田ふれあい図書館

事業名	開催日等	内容等	備考
春のおはなし会 スペシャル	5月21日	大型紙芝居 パネルシアター 手遊び 工作 など 図書館ボランティア 図書館職員	
ブックリサイクル市	5月21～27日	保存期限の過ぎた雑誌の無料提供	
朗読会 「おたのしみ処」	7月 2日 2月 4日	図書館ボランティア 図書館職員	
子どもボランティア	8月 2日	カウンター業務の手伝い 本の整理など 図書館職員	
おはなし会 0. 1. 2.	毎月第2・4 火曜日	わらべうた 読み聞かせ 手袋人形 手あそびなど 図書館ボランティア 図書館職員	
おはなし会	毎月第3 土曜日	おはなし 読み聞かせ 紙芝居 手袋人形など 図書館ボランティア 図書館職員	
保育所出前サービス	未定	読み聞かせ 手袋人形 パネルシアター 手あそびなど 図書館ボランティア 図書館職員	
児童館のおはなし会	7月 8日 3月10日	手袋人形 わらべうた 読み聞かせ 図書館職員	
団体貸出	年12回	保育所・福祉施設など6箇所に本の貸出し	

## 白根桃源図書館

事業名	開催日等	内容等	備考
春のおはなし会 スペシャル	5月28日	おはなし 大型絵本 人形劇 工作 など 図書館ボランティア 児童館職員 図書館職員	
ブックリサイクル市	5月28～6月3日	保存期限の過ぎた雑誌の無料提供	
子どもボランティア	8月 5日	カウンター業務の手伝い 本の整理など 図書館職員	
朗読会 「きずな亭」	8月27日 3月 4日	図書館ボランティア 図書館職員	
おはなし広場	毎月第2 土曜日(午後)	読み聞かせ 紙芝居 パネルシアター 手あそびなど 福祉施設「ともろうらんど」の子ども対象 図書館ボランティア 図書館職員	
おはなし会 0. 1. 2.	毎月第3 金曜日	わらべうた 読み聞かせ 手袋人形など 図書館ボランティア 図書館職員	
おはなし会	毎月第2・4 土曜日(午前)	おはなし 読み聞かせ エプロンシアターなど 図書館ボランティア 図書館職員	
保育所出前サービス	未定	おはなし 読み聞かせ パネルシアターなど 図書館ボランティア 図書館職員	
児童館のおはなし会	10月12日 2月22日	手袋人形 わらべうた 読み聞かせ 図書館職員	
団体貸出	年12回	保育所・健康増進課など9箇所に本の貸出し	

## わかかさ図書館

事業名	開催日等	内容等	備考
春のおはなし会 スペシャル	5月14日	大型絵本 腹話術 パネルシアター 手遊び 工作 展示 図書館ボランティア 児童館 図書館職員	
ブックリサイクル市	5月14～20日	保存期限の過ぎた雑誌の無料提供	
子どもボランティア	8月4日	カウンター業務の手伝い 本の整理など 図書館職員	
おはなし会 0. 1. 2.	毎月第3・4 水曜日	読み聞かせ 手あそび わらべうた パネルシアターなど 図書館ボランティア 図書館職員	
おはなし会	毎月第2土曜	おはなし 読み聞かせ 紙芝居 腹話術 わらべうた 図書館ボランティア 図書館職員	
朗読会 「やすらぎ亭」	4月16日 7月16日 12月3日	図書館ボランティア 図書館職員	
保育所出前サービス	未定	わらべうた 手あそび 読み聞かせ 紙芝居 パネルシアター 図書館ボランティア 図書館職員	
児童館のおはなし会	5月13日 10月13日 1月26日 1月27日	手袋人形 わらべうた 読み聞かせ 図書館職員	
団体貸出	年12回	保育所・ふれあいセンターなど13箇所の本の貸出し	

## 甲西図書館

事業名	開催日等	内容等	備考
春のおはなし会 スペシャル	5月7日	おはなし会 工作 図書館ボランティア 図書館職員	
ブックリサイクル市	5月7～13日	保存期限の過ぎた雑誌の無料提供	
子どもボランティア	8月3日	カウンター業務の手伝い 本の整理など 図書館職員	
朗読会 「ふれあい処」	5月21日 9月3日	図書館ボランティア 図書館職員	
おはなし会 0. 1. 2.	毎月第2・4 木曜日	わらべうた 手あそび 読み聞かせ 紙芝居 など 図書館ボランティア 図書館職員	
おはなし会	毎月第1 土曜日	わらべうた 読み聞かせ 紙芝居 パネルシアター など 図書館ボランティア 図書館職員	
保育所出前サービス	未定	わらべうた 手あそび 読み聞かせ など 図書館ボランティア 図書館職員	
児童館のおはなし会	5月20日 11月18日	わらべうた 手袋人形 読み聞かせ など 図書館職員	
団体貸出	年12回	保育所・ふれあいセンターなど8箇所の本の貸出し	

## 9 所蔵資料

		櫛形	八田 ふれあい	白根桃源	わかくさ	甲西	合計
図書	一般書	103,332	57,607	21,420	32,441	16,772	231,572
	児童書	36,104	26,295	12,087	17,928	14,528	106,942
視聴覚資料	ビデオテープ	989	1,177	674	271	71	3,182
	レーザーディスク	140	0	0	0	0	140
	CD	1,794	266	86	318	78	2,542
	カセット	25	2	0	44	46	117
	DVD	743	220	225	490	187	1,865
	CD-ROM	160	8	15	3	15	201
	DAISY	28	0	0	0	0	28
合計		143,315	85,575	34,507	51,495	31,697	346,589

		櫛形	芦安	八田 ふれあい	白根桃源	わかくさ	甲西	合計
逐次刊行物	新聞(紙)	16	0	7	6	5	5	39
	雑誌(誌)	157	10	51	53	46	47	364
	内購入	(132)	(8)	(44)	(42)	(39)	(41)	(306)

### 購入図書の推移 (除: 寄贈)

	櫛形	八田 ふれあい	白根桃源	わかくさ	甲西
H23	5,193	2,111	1,969	2,052	2,141
H24	5,752	2,113	2,382	2,293	2,293
H25	4,712	1,481	1,523	1,556	1,557
H26	4,681	1,507	1,541	1,577	1,498
H27	5,056	1,521	1,568	1,509	1,482

# 10 購入雑誌・新聞一覧

雑誌

	雑誌名	購入館	
週刊	AERA	く	
	週刊朝日	く	
	週刊エコノミスト	く	
	週刊金曜日	く	
	週刊サンデー毎日	く	
	週刊新潮	く わ	
	週刊文春	く	
	週刊ベースボール	く	
	ステラ	く	
	TIME (英語)	く	
	日経ビジネス	く	
	ニューズウィーク日本版	く	
	隔週	オレンジページ	く あ は し わ こ
		キネマ旬報	く
クロワッサン		く は し こ	
サッカーダイジェスト		く	
Sports Graphic Number		く は わ こ	
Tarzan		く こ	
つり情報		く	
Hanako		く は わ	
婦人公論		く は し こ	
BURUTUS		く	
プレジデント		く し こ	
モノマガジン		く	
レタスクラブ		く は し	
月刊		アニメージュ	く
	安心	あ	
	&Premium	く し こ	
	ハルメク	く わ	
	一個人	く は こ	
	一枚の絵	く	
	with	く し	
	Airline	く	
	栄養と料理	く	
	ESSE	く あ は し	
	NHKきょうの健康	く は し こ	
	NHKきょうの料理	く あ は し わ こ	
	NHKきょうの料理ビギナーズ	く は し わ	
	NHK趣味の園芸	く は し こ	
	NHK趣味の園芸やさいの時間	く	
	NHKすてきにハンドメイド	く は し わ こ	
	オートバイ	く	
	オール読物	く	
	Oggi	く	
	おとなの週末	く は	
	音楽の友	く	
	かがくのとも	く は し わ こ	
	CUT	く は	
	家庭画報	く	
	カメラマン	く	
	からだにいいこと	く し	
	CAPA	く	
	CanCam	く	
	CREA	く	
	GLOW	く	
	Gainer	く	
	月刊クーヨン	く こ	
	月刊GoodsPress	く し	
	月刊剣道日本	く	
	月刊碁ワールド	く	
	月刊スキージャーナル	く	

く=櫛形 あ=芦安 は=八田  
し=白根 わ=わかくさ こ=甲西

	雑誌名	購入館
月刊	月刊NEWSがわかる	あ こ
	月刊HOUSING	く
	月刊バスケットボール	く
	月刊バレーボール	く
	月刊MOE	く は し わ こ
	現代詩手帖	く
	現代農業	く は
	子供の科学	く
	子どものしあわせ	く
	こどものとも	く は し わ こ
	こどものとも0. 1. 2.	く は し わ こ
	こどものとも年少版	く は し わ こ
	こどものとも年中向き	く は し わ こ
	子どもの本棚	く
	ゴルフダイジェスト	く は
	サッカーマガジンZONE	く し
	サライ	く し わ
	サンキュ!	く は
	散歩の達人	く し
	JTB時刻表	く
	児童心理	く
	柔道	く
	将棋世界	く
	新潮45	く
	SCREEN	く し こ
	stereo	く
	STORY	く わ
	spring	く こ
	相撲	く
	正論	く
	世界	く
	装苑	く
	ソトコト	く わ
	ダ・ヴィンチ	く は わ こ
	たくさんのふしぎ	く は わ こ
	旅の手帖	く は
	たまごクラブ	く し わ
	短歌	く
	ダンスファン	く
	ちいさいなかま	く
ちいさなかがくのとも	く	
地上	く は	
中央公論	く し	
鉄道ファン	く	
テニスマガジン	く	
天然生活	く は わ	
天文ガイド	く	
日経ウーマン	く し	
日経エンタテイメント!	く	
日経おとなのOFF	く は	
日経TRENDY	く わ	
日経PC21	く	
日経ビジネスAssocie	く	
日経ヘルス	く わ	
日経マネー	く	
日本カメラ	く は わ	
Newton	く は し わ こ	
農耕と園芸	く	
のびのび子育て	く	
non・no	く は し	
俳句	く	
母の友	く	
PHP	く	
BE-PAL	く し こ	

	雑誌名	購入館	
月刊	Piccolo	わ	
	ひよこクラブ	し わ こ	
	婦人画報	こ	
	文芸春秋	く は し わ こ	
	VERY	こ	
	ホリデーオート	く	
	本の雑誌	く	
	毎日が発見	く こ	
	marisol	し こ	
	みんなの図書館	く	
	MEN'S CLUB	く	
	MEN'S JOKER	こ	
	MEN'S NON-NO	は し	
	MORE	は わ こ	
	モーターマガジン	く わ	
	山と溪谷	く し	
	ゆほびか	こ	
	ランナーズ	く	
	LEE	く は し こ	
	陸上競技マガジン	く	
	旅行読売	く	
	歴史街道	く	
	rokin'on	く	
	わかさ	は	
	隔月	AERA with Baby	く
		明日の友	く
		おせい・はやい・ひくい・たかい	あ
		おひさま	し
		暮らしの手帖	く し わ こ
		COTTON TIME	く は わ
		子どもと読書	く
		CD&DLで一た	く
		SUMAI no SEKKEI	く は し わ こ
SAY3		は わ	
Chio		く	
ドゥーパ!		こ	
日本児童文学		く	
ねーねー		わ	
モダンリビング		く	
やさい畑	は		
和楽	わ		
季刊	イラストレーション	く	
	うかたま	く	
	美しいキモノ	く	
	NHKためしてガッテン	は し わ	
	園芸ガイド	は わ	
	甲斐	く	
	会社四季報	く	
	かぞくのじかん	く は	
	ナチュリラ	く	
	農業経済研究	く	
	PLUS 1 LIVING	し	
	Pre-mo	こ	
	Baby-mo	く は	
	yomyom	く	
	私のカントリー	く は し こ	
コットンフレンド	あ		
年2	環境会議	わ	
	ニットマルシェ	あ	

	雑誌名	購入館
寄贈	imagination	く し
	WEDGE	く
	ESSE	こ
	郭公	く し
	現代の図書館	く
	cocochi	く あ は し わ こ
	銜	し
	皇帝	く
	今	く は し わ こ
	The Yamanashi Grapevine	く
	新・田舎人	は
	心理臨床の広場	く
	川柳甲斐野	く
	草炎	く
	ダ・ヴィンチ	は
	都万麻	く
	図書	し
	図書館雑誌	く
	日本の祭り	く
	日経TRENDY	は
	俳句界	こ
	Piccolo	し
	ひととき	く
	Fishing Cafe	く し
	BLUE STAR MAGAZINE	く
	文芸こうふ	
	Mart	わ
	みぎわ	く し わ
	美知思波	く
	山梨てくてく	く は し わ こ
	山梨学院生涯学習センター紀要	く
	山梨県立考古博物館研究紀要	く
	山梨県立博物館研究紀要	く
山梨県立美術館研究紀要	く わ	
Linkkids (はっぴーママ山梨版)	く あ は し わ こ	

新聞

	紙名	購入館
日刊	赤旗	く
	朝日新聞	く は し わ こ
	公明新聞	く
	産経新聞	こ
	サンケイスポーツ	く は
	スポーツ日本	く わ
	スポーツ報知	く こ
	The Japan News	く
	日刊スポーツ	く し
	日本経済新聞	く は し わ
	農業新聞	は
	毎日小学生新聞	く
	毎日新聞	く は し わ
	山梨日日新聞	く は し わ こ
	読売新聞	く は し こ
週刊	朝日中学生ウィークリー	く
	週刊読書人	く

## 1 1 平成27年度図書館運営状況

### (1) 会議の開催状況

#### ア 図書館協議会

- 第1回 5月19日 合同委嘱・任命式  
役員の選出について
- 第2回 9月25日 平成26年度の図書館運営状況について  
今後の図書館について
- 第3回 2月25日 平成27年度の図書館運営状況について  
平成28年度からの市立図書館の体制について

#### イ 子どもの読書活動推進協議会

- 第1回 6月11日 委嘱式  
子どもの読書活動推進計画書（第2次）の概要について  
子どもの読書活動に関するアンケート調査について
- 第2回 2月16日 本年度の取り組み状況について  
子どもの読書活動に関するアンケート調査について  
次年度の方向性について

### (2) 利用状況

#### ア 年間開館日数

	櫛形	芦安分館	八田ふれあい	白根桃源	わかくさ	甲西
日数(日)	286	99	284	284	284	284
平日	172	99	182	182	182	182
土・日・祝	114	0	102	102	102	102

#### イ 年間個人登録者数

	櫛形	芦安分館	八田ふれあい	白根桃源	わかくさ	甲西	合計
登録者(人)	655	3	166	134	152	128	1,238

ウ 個人登録者総数 38,713人

エ 年間個人利用者数 8,690人 (昨年度、資料の貸出利用が1回以上あった人の数)

オ 団体登録者総数 246団体

#### カ 目標達成度

項目	資料貸出数	図書館事業参加者数	レファレンス・サービス件数	HP総アクセス数
目標数値	406,935点	13,017人	4,057件	-
数値	410,280点	13,213人	5,448件	1,028,054件
対目標値比	0.8%増	1%増	34%増	-

\*図書館HPシステム入替のため  
目標数値、対目標値比未記入

キ 月別貸出・利用者数

※2014.10.31よりインターネット上での延長が可能となったため、インターネット欄を追加 ※利用者は延べ人数

館名	櫛形		芦安		八田ふれあい		白根桃源		わかくさ		甲西		インターネット		合計	
	貸出数	利用者数	貸出数	利用者数	貸出数	利用者数	貸出数	利用者数	貸出数	利用者数	貸出数	利用者数	貸出数	利用者数	貸出数	利用者数
4月	14,278	3,319	130	57	4,496	912	4,423	926	5,240	1,033	3,584	716	354	354	32,505	7,317
5月	15,193	3,549	214	80	4,088	817	4,767	959	4,583	914	4,314	773	387	387	33,546	7,479
6月	10,676	2,377	166	70	4,378	870	4,192	823	5,076	1,033	3,481	629	342	342	28,311	6,144
7月	16,786	3,889	165	63	5,073	1,071	5,159	1,099	5,893	1,180	4,596	843	474	474	38,146	8,619
8月	17,787	4,130	114	46	4,913	1,125	5,562	1,152	6,053	1,354	4,930	880	430	430	39,789	9,117
9月	14,501	3,386	170	67	4,245	902	4,555	980	4,537	915	4,082	740	422	422	32,512	7,412
10月	14,497	3,428	253	84	4,392	956	4,606	960	4,999	988	3,938	746	421	421	33,106	7,583
11月	15,354	3,385	235	56	4,759	902	4,970	977	5,235	979	4,047	689	454	454	35,054	7,442
12月	13,962	3,002	138	53	3,839	845	4,203	874	4,342	881	3,909	667	424	424	30,817	6,746
1月	15,753	3,514	218	83	5,445	1,032	4,814	1,004	5,112	1,025	4,124	763	599	599	36,065	8,020
2月	14,844	3,297	99	51	5,095	1,017	4,793	922	5,093	1,069	4,038	770	536	536	34,498	7,662
3月	15,091	3,443	251	92	5,123	1,052	5,304	1,073	5,295	1,112	4,297	740	570	570	35,931	8,082
合計	178,722	40,719	2,153	802	55,846	11,501	57,348	11,749	61,458	12,483	49,340	8,956	5,413	5,413	410,280	91,623
一日平均	624.9	142.4	21.7	8.1	196.6	40.5	201.9	41.4	216.4	44.0	173.7	31.5	14.8	14.8		



ク 形態別

※2014. 10. 31よりインターネット上での延長が可能となったため、インターネット欄を追加

		一般	児童	CD	カセット	ビデオ	LD	DVD	CD-ROM	レコード	雑誌	合計
櫛形	男	34,623	10,196	1,877		301	6	1,080	0		4,910	52,993
	女	63,494	39,501	1,814		304	7	1,738	0		8,782	115,640
	団体	3,149	5,746	67		69	0	100	0		390	9,521
	相互貸借	488	63	0		0	0	0	0		17	568
	計	101,754	55,506	3,758		674	13	2,918	0		14,099	178,722
	%	56.93%	31.06%	2.10%		0.38%	0.01%	1.63%	0.00%		7.89%	100.00%
芦安分館	男	65	113	2		2		0			18	198
	女	1,043	754	0		4		4			118	1,919
	団体	17	19	0		0		0			0	36
	相互貸借											
	計	1,125	886			4		4			136	2,153
	%	52.25%	41.15%			0.19%				6.32%	99.91%	
八田ふれあい	男	6,915	3,690	198		231		296			716	12,046
	女	14,810	16,095	173		138		654			3,182	35,052
	団体	1,882	6,285	23		127		44	1		245	8,607
	相互貸借	119	12	0		0		0			10	141
	計	23,726	26,082	394		496		994			4,153	55,846
	%	42.48%	46.70%	0.71%		0.89%		1.78%			7.44%	100.00%
白根桃源	男	4,951	4,348	113		24		296			768	10,500
	女	17,391	18,876	125		39		584			3,644	40,659
	団体	936	4,472	1		0		16			628	6,053
	相互貸借	122	14	0		0		0			0	136
	計	23,400	27,710	239		63		896			5,040	57,348
	%	40.80%	48.32%	0.42%		0.11%		1.56%			8.79%	100.00%
わかくさ	男	5,258	5,342	151		26		569			664	12,010
	女	16,560	20,840	260		39		1,156			3,559	42,414
	団体	1,736	4,260	13		9		25			848	6,891
	相互貸借	119	20	0		0		0			4	143
	計	23,673	30,462	424		74		1,750			5,075	61,458
	%	38.52%	49.57%	0.69%		0.12%		2.85%			8.26%	100.00%
甲西	男	3,597	4,102	46		1		312	0		644	8,702
	女	15,265	15,295	100		2		630	0		3,076	34,368
	団体	1,142	4,727	0		0		41	0		256	6,166
	相互貸借	76	27	0		0		0	0		1	104
	計	20,080	24,151	146		3		983	0		3,977	49,340
	%	40.70%	48.95%	0.30%		0.01%		1.99%	0.00%		8.06%	100.00%
インターネット	男	1,323	263									1,586
	女	3,022	805									3,827
	団体	0	0									0
	相互貸借											
	計	4,345	1,068									5,413
	%	80.27%	19.73%									100.00%
合計	男	56,732	28,054	2,387		583	6	2,553	0	0	7,720	98,035
	女	131,585	112,166	2,472		522	7	4,766	0	0	22,361	273,879
	団体	8,862	25,509	104		205	0	226	1	0	2,367	37,274
	相互貸借	924	136	0		0	0	0	0	0	32	1,092
	計	198,103	165,865	4,963		1,310	13	7,545	1	0	32,480	410,280
	%	48.28%	40.43%	1.21%		0.32%	0.00%	1.84%	0.00%	0.00%	7.92%	100.00%

ケ 時間帯別

※2014.10.31よりインターネット上での延長が可能となったため、インターネット欄を追加

館名	櫛形		芦安		八田ふれあい		白根桃源		わかくさ		甲西		インターネット		合計	
	貸出数	%	貸出数	%	貸出数	%	貸出数	%	貸出数	%	貸出数	%	貸出数	%	貸出数	%
～9:29	1,093	0.61%			363	0.65%	214	0.37%	363	0.59%	234	0.47%	1,564	3.17%	3,831	0.93%
9:30～	8,915	4.99%			2,247	4.02%	3,000	5.23%	3,007	4.89%	2,570	5.21%	220	0.45%	19,959	4.86%
10:00～	25,317	14.17%			6,296	11.27%	8,312	14.49%	8,601	13.99%	6,573	13.32%	328	0.66%	55,427	13.51%
11:00～	23,151	12.95%			8,159	14.61%	7,468	13.02%	8,078	13.14%	6,736	13.65%	245	0.50%	53,837	13.12%
12:00～	14,360	8.03%	19	0.88%	6,245	11.18%	5,112	8.91%	4,449	7.24%	4,220	8.55%	269	0.55%	34,674	8.45%
13:00～	15,397	8.62%	163	7.57%	5,048	9.04%	5,835	10.17%	6,473	10.53%	4,363	8.84%	230	0.47%	37,509	9.14%
14:00～	22,612	12.65%	183	8.50%	6,190	11.08%	6,725	11.73%	7,889	12.84%	5,743	11.64%	301	0.61%	49,643	12.10%
15:00～	22,791	12.75%	619	28.75%	7,137	12.78%	6,973	12.16%	7,755	12.62%	6,186	12.54%	255	0.52%	51,716	12.61%
16:00～	27,030	15.12%	1,086	50.44%	9,195	16.46%	9,189	16.02%	9,490	15.44%	7,564	15.33%	205	0.42%	63,759	15.54%
17:00～	9,074	5.08%	83	3.86%	4,915	8.80%	4,485	7.82%	5,331	8.67%	4,927	9.99%	145	0.29%	28,960	7.06%
18:00～	8,955	5.01%			51	0.09%	35	0.06%	22	0.04%	224	0.45%	241	0.49%	9,528	2.32%
19:00～	27	0.02%											172	0.10%	199	0.05%
20:00～	0	0.00%											1,238	0.69%	1,238	0.30%
合計	178,722	100.00%	2,153	100.00%	55,846	100.00%	57,348	100.00%	61,458	100.00%	49,340	100.00%	5,413	8.90%	410,280	100.00%

コ 年代別（除：相互貸借・団体貸出）

※2014.10.31よりインターネット上での延長が可能となったため、インターネット欄を追加

年齢	館	櫛形	芦安分館	八田ふれあい	白根桃源	わかくさ	甲西	インターネット	合計
0～6	男	1,571	29	1,057	1,347	1,283	821	30	6,138
	女	1,588	7	383	1,535	966	1,065	18	5,562
	計	3,159	36	1,440	2,882	2,249	1,886	48	11,700
	%	1.87%	1.70%	3.06%	5.63%	4.13%	4.38%	0.89%	3.15%
7～12	男	5,312	103	1,742	1,915	3,344	2,632	204	15,252
	女	10,901	571	4,318	3,022	6,376	3,259	76	28,523
	計	16,213	674	6,060	4,937	9,720	5,891	280	43,775
	%	9.61%	31.84%	12.87%	9.65%	17.86%	13.68%	5.17%	11.77%
13～15	男	959	2	220	212	110	165	0	1,668
	女	1,743	2	510	454	418	261	4	3,392
	計	2,702	4	730	666	528	426	4	5,060
	%	1.60%	0.19%	1.55%	1.30%	0.97%	0.99%	0.07%	1.36%
16～18	男	392	0	89	55	485	85	0	1,106
	女	1,452	0	173	91	239	224	0	2,179
	計	1,844	0	262	146	724	309	0	3,285
	%	1.09%	0.00%	0.56%	0.29%	1.33%	0.72%	0.00%	0.88%
19～22	男	722	0	123	50	58	2	4	959
	女	2,400	22	780	381	602	236	29	4,450
	計	3,122	22	903	431	660	238	33	5,409
	%	1.85%	1.04%	1.92%	0.84%	1.21%	0.55%	0.61%	1.45%
23～29	男	1,554	0	241	147	178	104	30	2,254
	女	5,853	5	1,084	1,911	1,338	1,023	204	11,418
	計	7,407	5	1,325	2,058	1,516	1,127	234	13,672
	%	4.39%	0.24%	2.81%	4.02%	2.79%	2.62%	4.32%	3.68%
30～39	男	5,533	28	735	1,007	1,496	827	251	9,877
	女	22,678	281	8,861	12,108	12,686	9,024	1,456	67,094
	計	28,211	309	9,596	13,115	14,182	9,851	1,707	76,971
	%	16.73%	14.60%	20.37%	25.64%	26.06%	22.87%	31.54%	20.70%
40～49	男	8,269	4	1,629	1,567	1,509	934	492	14,404
	女	27,201	530	9,092	9,404	10,850	11,376	1,336	69,789
	計	35,470	534	10,721	10,971	12,359	12,310	1,828	84,193
	%	21.03%	25.22%	22.76%	21.44%	22.71%	28.58%	33.77%	22.64%
50～59	男	6,637	32	1,528	1,109	1,520	1,270	285	12,381
	女	14,867	494	4,945	4,921	3,764	3,405	590	32,986
	計	21,504	526	6,473	6,030	5,284	4,675	875	45,367
	%	12.75%	24.85%	13.74%	11.79%	9.71%	10.85%	16.16%	12.20%
60～69	男	12,749	0	3,366	1,767	1,128	749	272	20,031
	女	19,865	7	3,601	5,149	3,679	2,456	44	34,801
	計	32,614	7	6,967	6,916	4,807	3,205	316	54,832
	%	19.34%	0.33%	14.79%	13.52%	8.83%	7.44%	5.84%	14.74%
70～	男	9,295	0	1,316	1,324	899	1,113	18	13,965
	女	7,092	0	1,305	1,683	1,496	2,039	70	13,685
	計	16,387	0	2,621	3,007	2,395	3,152	88	27,650
	%	9.72%	0.00%	5.56%	5.88%	4.40%	7.32%	1.63%	7.43%
合計	男	52,993	198	12,046	10,500	12,010	8,702	1,586	98,035
	女	115,640	1,919	35,052	40,659	42,414	34,368	3,827	273,879
	計	168,633	2,117	47,098	51,159	54,424	43,070	5,413	371,914
	%	100.00%	100.00%	100.00%	100.00%	100.00%	100.00%	100.00%	100.00%

サ 分類別蔵書・貸出構成

※2014.10.31よりインターネット上での延長が可能となったため、インターネット欄を追加

館名 分類	櫛形		芦安		八田ふれあい				白根				わかくさ				甲西				インターネット			
	蔵書率		貸出率		貸出率		蔵書率		貸出率		蔵書率		貸出率		蔵書率		貸出率		蔵書率		貸出率			
	一般書	児童書	一般書	児童書	一般書	児童書	一般書	児童書	一般書	児童書	一般書	児童書	一般書	児童書	一般書	児童書	一般書	児童書	一般書	児童書	一般書	児童書		
0類	3.1%	1.0%	1.1%	0.5%	0.8%	1.2%	2.4%	1.0%	1.6%	1.0%	1.9%	1.2%	1.3%	0.9%	2.4%	1.0%	1.3%	0.8%	2.3%	1.1%	1.3%	0.9%	1.8%	0.8%
1類	2.6%	0.7%	3.2%	0.5%	1.6%	0.7%	2.8%	0.5%	3.6%	1.0%	3.1%	0.7%	4.8%	1.1%	3.2%	0.7%	4.6%	0.4%	3.1%	0.7%	3.3%	0.8%	3.6%	1.5%
2類	7.8%	3.3%	8.9%	2.1%	2.6%	0.3%	7.7%	3.1%	8.9%	2.1%	7.2%	3.8%	7.2%	2.9%	7.2%	3.3%	8.1%	2.6%	6.5%	3.9%	7.1%	2.7%	6.1%	1.4%
3類	11.6%	4.4%	7.1%	1.6%	4.2%	0.7%	11.3%	2.8%	8.0%	1.8%	9.4%	3.8%	8.9%	1.2%	11.7%	3.7%	8.3%	0.8%	9.6%	2.6%	7.5%	1.1%	9.7%	2.2%
4類	7.2%	8.2%	6.5%	5.4%	2.0%	5.9%	6.1%	5.5%	6.5%	5.0%	6.0%	7.9%	8.0%	5.3%	7.8%	7.0%	7.8%	6.1%	6.9%	6.3%	6.5%	4.6%	7.7%	6.3%
5類	9.4%	3.4%	16.8%	2.4%	27.0%	2.8%	7.6%	2.4%	21.2%	1.7%	9.7%	3.1%	24.4%	3.1%	14.1%	3.9%	24.1%	2.9%	15.4%	2.6%	25.8%	2.6%	23.0%	7.5%
6類	3.3%	1.9%	3.9%	1.1%	2.9%	0.3%	6.9%	2.1%	6.4%	1.2%	3.0%	1.7%	4.5%	0.9%	4.2%	1.9%	4.0%	0.7%	3.6%	1.5%	4.2%	0.8%	6.0%	1.1%
7類	9.3%	3.9%	9.9%	3.4%	21.7%	6.5%	7.8%	2.7%	7.1%	2.8%	8.7%	3.0%	10.5%	3.9%	11.3%	4.1%	11.9%	4.0%	10.2%	3.6%	8.3%	3.5%	7.4%	4.3%
8類	1.6%	1.1%	1.1%	0.6%	0.7%	0.0%	1.2%	0.7%	1.0%	0.5%	1.7%	1.1%	1.1%	0.9%	1.7%	1.2%	0.8%	0.8%	1.7%	0.9%	0.9%	0.6%	1.5%	1.6%
9類	36.9%	30.8%	40.3%	21.0%	35.2%	29.7%	41.7%	34.4%	34.6%	16.3%	32.3%	21.7%	28.3%	11.4%	29.6%	25.8%	28.2%	13.8%	32.4%	27.1%	34.1%	15.8%	32.9%	17.4%
絵本		38.9%		57.8%		51.5%		42.2%		63.7%		47.3%		63.5%		44.2%		64.5%		47.6%		63.2%		55.5%
紙芝居		2.0%		3.5%		0.3%		2.5%		2.8%		4.2%		4.8%		2.8%		2.7%		1.8%		3.3%		0.3%
地域資料	7.1%	0.4%	1.2%	0.1%	1.2%	0.0%	4.5%	0.2%	1.1%	0.1%	17.1%	0.5%	0.9%	0.0%	6.8%	0.3%	0.8%	0.0%	8.3%	0.3%	0.8%	0.0%	0.5%	0.1%
合計	100%	100%	100%	100%	100%	100%	100%	100%	100%	100%	100%	100%	100%	100%	100%	100%	100%	100%	100%	100%	100%	100%	100%	100%

## シ 予約数

	櫛形	芦安分館	八田ふれあい	白根桃源	わかくさ	甲西	インターネット	合計
4月	252	29	212	165	140	156	982	1,936
5月	268	77	144	128	97	166	1,025	1,905
6月	231	29	168	138	113	173	923	1,775
7月	411	25	213	187	160	196	967	2,159
8月	408	18	209	206	185	204	870	2,100
9月	284	44	193	150	111	160	918	1,860
10月	305	53	202	134	109	155	1,072	2,030
11月	327	12	144	167	143	80	1,032	1,905
12月	256	23	194	124	155	164	932	1,848
1月	383	35	209	156	110	146	1,070	2,109
2月	318	21	221	136	163	145	1,019	2,023
3月	309	49	188	159	144	103	900	1,852
合計	3,752	415	2,297	1,850	1,630	1,848	11,710	23,502
一日平均	13.12	4.19	8.09	6.51	5.74	6.51	32.08	

## ス 相互貸借（他館借入）

	櫛形	芦安分館	八田ふれあい	白根桃源	わかくさ	甲西	合計
4月	43	0	22	11	19	19	114
5月	36	0	17	11	12	23	99
6月	29	0	25	13	12	23	102
7月	60	0	29	18	19	28	154
8月	43	0	13	14	11	31	112
9月	41	0	13	20	17	26	117
10月	50	0	23	12	17	26	128
11月	41	0	12	17	7	15	92
12月	22	0	26	9	20	27	104
1月	68	0	17	18	14	18	135
2月	37	0	23	12	8	11	91
3月	49	0	18	16	17	21	121
合計	519	0	238	171	173	268	1,369
一日平均	1.81	0.00	0.84	0.60	0.61	0.94	

# 平成27年度事業報告

## 全館事業

### 大人向け事業

事業名	開催日等	内容等	参加人数
シニア講座	6月12日	アサリで！かわいい根付	15人
	9月18日	水引で作るお花のブローチ	20人
	12月11日	紙粘土を使った福の神の飾り	18人
	2月19日	色画用紙でつくるお花のマグネット	19人
		図書館職員 担当：楡形	
名作映画会	8月9日	ガラスのうさぎ	130人
	1月9日	マダム・イン・ニューヨーク	84人
		担当：楡形	
安藤家住宅朗読会	8月6日	図書館ボランティア 文化財課 図書館職員 担当：甲西	37人
ジャズコンサート	9月26日	Autumn Night ★JAZZ in あやめホール 担当：楡形 会場：楡形	237人
安藤家 朗読会	10月21日	すずの会 図書館職員 担当：楡形	60人
ボランティア 養成講座	10月2日	わらべうたを学び楽しむ会	12人
	10月9日	講師：齊藤順子氏	12人
	10月16日	担当：甲西	11人
秋のひととき 朗読会	11月14日	図書館ボランティア 図書館職員 担当：白根 会場：楡形	89人
図書館フェスタ	7月～8月	「本で海を渡る」 ～世界一周図書館ラリー～ 担当：楡形	587人
図書館教養講座	2月14日	「真田丸を語る」 講師：平山 優氏 担当：楡形	250人
ビジネス支援講座	2月27日	「シニアライフを楽しむために」 講師：山梨県金融広報委員会金融広告アドバイザー 樋口勝彦氏 担当：八田 会場：八田	20人
市民活動フェスタ 参加	3月13日	工作 チラシの配布 プレゼント 図書館ボランティア 図書館職員 担当：わかくさ 甲西	130人
図書館福袋	1月5日	テーマ別図書とプレゼントが入った福袋	165人
読書記録ノート配布	1月5日	図書館オリジナル読書記録ノートの配布	270人

## 子ども向け事業

事業名	開催日等	内容等	備考
ブックスタート	年21回	ブックスタートの説明 図書館利用案内 おはなし会の案内 ミニおはなし会の実演	530人
子ども映画会	4月18日	まめうしくん 日本の昔ばなし	100人
	5月16日	キャスパー	100人
	6月14日	赤毛のアン (前編)	60人
	7月26日	赤毛のアン (後編)	40人
	8月23日	恐竜たちの大移動	60人
	9月13日	ぼくは王さま ミッフィーのおじいさまとおばあさま	60人
	10月17日	山古志村のマリと3匹の子犬	70人
	11月3日	おまえうまそうだな	80人
	12月12日	トムとジェリー	90人
	1月17日	くるみ割り人形	100人
	2月7日	ムーミン	100人
	3月30日	学校の怪談	130人
			図書館職員 担当：楡形
外国語のおはなし会	6月27日	読み聞かせ 手あそび 工作など	56人
	2月6日	外国人ボランティア 国際交流協会 図書館職員 担当：八田・わかくさ	36人
絵本の福袋	7月～8月	職員が選んだ絵本の福袋配布 図書館職員 担当：楡形	208人
七夕かざり	7月	「短冊を飾って願いをかこう」 図書館職員	703人
七夕工作教室	7月4日	七夕かざり作り 図書館職員 担当：わかくさ	20人
子どもフェスタ	7月19日	「絵本とマジックと音楽の親子コンサート」 講師：大友剛氏 図書館職員 担当：楡形 会場：楡形	350人
夏休み科学実験あそび	7月29日	「スライムをつくろう！」 図書館職員 担当：八田	21人
子ども環境講座	7月28日	エコ工作教室「ペットボトル風力発電機」をつくろう	16人
	7月29日	環境課 図書館職員	18人
	7月30日	担当：わかくさ 会場：わかくさ 白根 楡形	19人
安藤家おはなし会と昔遊びの会	7月31日	図書館ボランティア 文化財課 図書館職員 担当：甲西	33人
読書感想文おたすけ隊	8月4日	読書感想文の書き方教室	20人
	8月5日	講師：中島葉子氏	19人
	8月7日	担当：甲西 会場：八田 甲西 楡形	17人
詩を楽しむ会	8月7日	「詩を読もう 詩を作ろう」講師：齊藤順子氏 担当：わかくさ 会場：わかくさ 図書館職員	11人
親子工作教室	12月6日	内容：親子でつくろうお正月飾り 担当：八田 会場：八田	38人
クリスマス会	12月19日	図書館ボランティア 図書館職員 担当：わかくさ 八田 会場：八田	290人

## 橿形図書館

事業名	開催日等	内容等	備考
ブックリサイクル市	5月3～8日	個人の不用本を無料提供・保存期限の過ぎた雑誌の無料提供	
春のおはなし会 スペシャル	5月30日	おはなし 大型紙芝居 手あそび 歌 図書館ボランティア 図書館職員	50人
朗読会 「いきやりどころ」	6月27日	図書館ボランティア 図書館職員	35人
	8月22日		40人
	1月23日		30人
市民自主企画講座	11月13日	第1回「地域の神社と盆地湖水伝説の謎」 講師：市川三郷町役場職員 丹沢和人氏	25人
	11月20日	第2回「地域の神社と盆地湖水伝説の謎」 講師：市川三郷町役場職員 丹沢和人氏	26人
おはなし会 0. 1. 2.	毎月第1 火曜日	わらべうた 読み聞かせ 手袋人形など 図書館ボランティア 図書館職員	262人
おはなし会	毎週土曜日	おはなし 読み聞かせ 紙芝居など 図書館ボランティア 図書館職員	587人
朗読奉仕活動	月1回	「声の広報」テープ作りと視覚障害者への宅配	延べ 72人
	月1回	デイサービスゆうかり	述べ 300人
		図書館ボランティア 図書館職員	
福祉施設慰問	8月20日	慈恵寮 おはなし 紙芝居など 図書館ボランティア 図書館職員	40人
保育所出前サービス	10月30日	おはなし 手袋人形 パネルシアター ほか 図書館ボランティア	149人
	11月27日		123人
	12月15日		93人
	2月25日		60人
	3月2日		170人
児童館のおはなし会	10月1日	手袋人形 わらべうた 読み聞かせ 図書館職員	27人
	10月2日		36人
	2月4日		25人
	2月5日		28人
団体貸出	年12回	保育所4箇所・児童館1箇所・児童クラブ1箇所・福祉施設1箇所に本の貸出し	
	年4回	福祉施設3箇所に本の貸出し	

## 芦安分館

事業名	開催日等	内容等	備考
芦安新緑・やまぶき祭参加	5月10日	ヨーヨーつり シャボン玉をつくろう 雑誌リサイクル	200人
おたのしみ映画会	8月19日	千の風になって	17人
秋のお楽しみ会	11月18日	絵本の読み聞かせ・パネルシアター・かるた 他	23人
冬休み工作教室	12月25日	マフラーを編もう！	13人
生きがい活動支援 通所事業	毎月第2・ 4水曜日	朗読 読み聞かせ 図書館ボランティア 図書館職員	142人



## 八田ふれあい図書館

事業名	開催日等	内容等	備考
春のおはなし会 スペシャル	5月16日	大型紙芝居 パネルシアター 手遊び 工作 など 図書館ボランティア 図書館職員	54人
ブックリサイクル市	5月16～27日	保存期限の過ぎた雑誌の無料提供	
朗読会 「おたのしみ処」	7月25日 ----- 2月6日	図書館ボランティア 図書館職員	24人 ----- 30人
子どもボランティア	8月20日	カウンター業務の手伝い 本の整理など 図書館職員	2人
おはなし会 0. 1. 2.	毎月第2・4 火曜日	わらべうた 読み聞かせ 手袋人形 手あそびなど 図書館ボランティア 図書館職員	400人
おはなし会	毎月第3 土曜日	おはなし 読み聞かせ 紙芝居 手袋人形など 図書館ボランティア 図書館職員	105人
保育所出前サービス	2月24日	読み聞かせ 手袋人形 パネルシアター 手あそびなど 図書館ボランティア 図書館職員	156人
児童館のおはなし会	5月15日 ----- 3月11日	手袋人形 わらべうた 読み聞かせ 図書館職員	34人 ----- 38人
団体貸出	年12回	保育所・福祉施設など6箇所に本の貸出し	

## 白根桃源図書館

事業名	開催日等	内容等	備考
春のおはなし会 スペシャル	5月23日	おはなし 大型絵本 人形劇 工作 など 図書館ボランティア 児童館職員 図書館職員	52人
ブックリサイクル市	5月23～28日	保存期限の過ぎた雑誌の無料提供	
子どもボランティア	8月6日	カウンター業務の手伝い 本の整理など 図書館職員	2人
朗読会「きずな亭」	8月29日 ----- 3月5日	図書館ボランティア 図書館職員	32人 ----- 46人
おはなし広場	毎月第2 土曜日(午後)	読み聞かせ 紙芝居 パネルシアター 手あそびなど 福祉施設「ともろうらんど」の子ども対象 図書館職員	450人
おはなし会 0. 1. 2.	毎月第3 金曜日	わらべうた 読み聞かせ 手袋人形など 図書館ボランティア 図書館職員	281人
おはなし会	毎月第2・4 土曜日(午前)	おはなし 読み聞かせ エプロンシアターなど 図書館ボランティア 図書館職員	289人
保育所出前サービス	1月27日・2月4日 ・10日・17日	おはなし 読み聞かせ パネルシアターなど 図書館ボランティア 図書館職員	542人
児童館のおはなし会	10月14日 ----- 2月10日	手袋人形 わらべうた 読み聞かせ 図書館職員	35人 ----- 27人
団体貸出	年12回	保育所・健康増進課など9箇所に本の貸出し	

## わかくさ図書館

事業名	開催日等	内容等	備考
春のおはなし会 スペシャル	5月 9日	大型絵本 腹話術 パネルシアター 手遊び 工作 展示 図書館ボランティア 児童館 図書館職員	60人
ブックリサイクル市	5月9～15日	保存期限の過ぎた雑誌の無料提供	
シャンプレイ共催 南アルプス桃源ウインドアンサンブル ソウルモモピヨ隊演奏会	8月 2日	演奏 展示 モモピヨ隊 図書館職員	73人
子どもボランティア	8月19日	カウンター業務の手伝い 本の整理など 図書館職員	2人
おはなし会 0. 1. 2.	毎月第3・4 水曜日	読み聞かせ 手あそび わらべうた パネルシアターなど 図書館ボランティア 図書館職員	514人
おはなし会	毎月第2 土曜日	おはなし 読み聞かせ 紙芝居 腹話術 わらべうた 図書館ボランティア 図書館職員	145人
朗読会 「やすらぎ亭」	4月18日	図書館ボランティア 図書館職員	30人
	7月18日		24人
	12月 5日		26人
児童館のおはなし会	10月 8日	手袋人形 わらべうた 読み聞かせ 図書館職員	26人
	10月 9日		25人
	1月14日		28人
	2月12日		14人
団体貸出	年12回	保育所・ふれあいセンターなど12箇所の本の貸出し	

## 甲西図書館

事業名	開催日等	内容等	備考
春のおはなし会 スペシャルと工作教室	5月 2日	おはなし会 工作 図書館ボランティア 図書館職員	43人
ブックリサイクル市	5月2～17日	保存期限の過ぎた雑誌の無料提供	
子どもボランティア	8月11日	カウンター業務の手伝い 本の整理など 図書館職員	2人
朗読会 「ふれあい処」	5月 9日	図書館ボランティア 図書館職員	32人
	9月 5日		30人
おはなし会 0. 1. 2.	毎月第2・4 木曜日	わらべうた 手あそび 読み聞かせ 紙芝居 など 図書館ボランティア 図書館職員	434人
おはなし会	毎月第1 土曜日	わらべうた 読み聞かせ 紙芝居 パネルシアター など 図書館ボランティア 図書館職員	134人
児童館のおはなし会	5月 8日	わらべうた 手袋人形 読み聞かせ など 図書館職員	28人
	10月 2日		30人
団体貸出	年10回	保育所・ふれあいセンターなど5箇所の本の貸出し	
	年20回	児童クラブ・児童館など4箇所の本の貸出し	

## おはなし会出前サービス（不定期）

申込者	開催日等	内容等	人数	受入館
楡形愛育会・ 子育てボランティア ゆりかごの会	6月30日	親子で楽しめる本の紹介	20人	楡形
	10月27日	手袋人形 わらべうた 読み聞かせ	20人	

## 団体利用時のおはなし会

利用者	来館日	内容等	人数	受入館
橿形北小学校3年生	5月1日	手袋人形 読み聞かせ 紙芝居 パネルシアター	58人	橿形
小笠原小学校3年生	5月28日	手袋人形 読み聞かせ 紙芝居 パネルシアター	81人	
白根保育所	8月5日	手袋人形 読み聞かせ 紙芝居 パネルシアター	65人	
八田保育所	12月16日	手袋人形 読み聞かせ 紙芝居 パネルシアター	42人	
巨摩保育所	2月23日	手袋人形 読み聞かせ 紙芝居 パネルシアター	31人	白根
豊保育所	7月17日	手袋人形 読み聞かせ 紙芝居 パネルシアター	60人	八田
八田保育所	2月26日	手袋人形 読み聞かせ 紙芝居 パネルシアター	32人	

## 施設見学

参加者	見学日	内容等	人数	受入館
大明小学校3年生	6月9日	施設見学	51人	橿形
豊小学校3年生	6月10日	施設見学	46人	
大明小学校2年生	5月19日	施設見学	66人	甲西
南湖小学校3年生	6月9日	施設見学	44人	
八田小学校2年生	5月22日	施設見学	14人	八田
八田小学校3年生	6月5日	施設見学	68人	
白根飯野小学校3年生	5月29日	施設見学	40人	白根
白根飯野小学校2年生	11月19日	施設見学	9人	

## 職場体験ほか

参加者	実習日	内容等	人数	受入館
白根高校2年生	7月28日～30日	図書館業務の学習 カウンター業務 配架 事業への参加	3人	橿形
巨摩高校2年生	8月4日	図書館業務の学習 カウンター業務 配架	2人	
巨摩高校2年生	8月6日	図書館業務の学習 カウンター業務 配架	3人	
芦安中学校2年生	8月8日	図書館業務の学習 カウンター業務 配架	1人	
桜美林大学学生	8月25日～27日	図書館業務の学習 カウンター業務 配架	1人	
橿形中学校2年生	9月29日	図書館業務の学習 カウンター業務 配架	2人	
白根高校2年生	7月28日～30日	図書館業務の学習 カウンター業務 配架 事業への参加	2人	わかくさ
若草中学校2年生	11月6日	図書館業務の学習 カウンター業務 配架	2人	白根
白根高校2年生	7月28日～30日	図書館業務の学習 カウンター業務 配架 事業への参加	2人	
白根巨摩中学校2年生	8月11日	図書館業務の学習 カウンター業務 配架	2人	八田
橿形中学校2年生	9月29日	図書館業務の学習 カウンター業務 配架	2人	
白根高校2年生	7月28日～30日	図書館業務の学習 カウンター業務 配架 事業への参加	2人	
八田中学校2年生	8月5日	図書館業務の学習 カウンター業務 配架	1人	
御勅使中学校2年生	8月6日	図書館業務の学習 カウンター業務 配架	2人	甲西
甲西中学校2年生	7月23日	図書館業務の学習 カウンター業務 配架	2人	
増穂商業高校2年生	7月28日～30日	図書館業務の学習 カウンター業務 配架 事業への参加	2人	
甲西中学校2年生	8月13日	図書館業務の学習 カウンター業務 配架	2人	

## 図書館ボランティアグループ おはなしボランティア

グループ名	代表者名	活動内容	会員数	館名
ききみみずきおはなしの会	倉本 未津子	おはなし会 クリスマス会 市民活動フェスタ	22人	全館
でんでんむしの会	齊藤 順子	催し物作品作り クリスマス会 市民活動フェスタ	6人	楡形
ぐるーぷふわふわ	猪狩 紀美子	パペット人形制作	1人	
おはなしの会ミック	内田 美和子	おはなし会 クリスマス会 市民活動フェスタ	5人	八田
なかよしコアラ	山村 正子	図書館資料の制作	5人	
かりんの会	鈴木 和代	おはなし会 クリスマス会 市民活動フェスタ	2人	白根
上八田くれよんの会	市川 美江子	おはなし会 クリスマス会 市民活動フェスタ	15人	
おはなし会ムーミン	平間 恵美子	おはなし会 クリスマス会 市民活動フェスタ	5人	わかくさ
そらめくもおはなしの会	廣川 由美	おはなし会 クリスマス会 市民活動フェスタ	7人	甲西

## 朗読ボランティア

グループ名	代表者名	活動内容	会員数	館名
すずの会	齊藤 早苗	朗読会 朗読奉仕	16人	楡形
はなみずきの会	望月 きみ江	朗読会 朗読奉仕	9人	八田
あめんぼの会	古屋 成子	朗読会 朗読奉仕	12人	白根
はなしんぼ	有浦 典子	朗読会 朗読奉仕	9人	わかくさ
文(ふみ)の会	村松 泉	朗読会 朗読奉仕	9人	甲西

## 研修会・連絡会

研修名	開催日	内容
図書館ボランティア会議	5月27日・3月5日	図書館ボランティア代表者との連絡会
学校図書館との連絡会議	6月4日	子どもの読書活動に関するアンケート調査への協力について
子どもの読書活動推進協議会	6月11日・2月16日	子どもの読書活動に関するアンケート調査について
新任学校司書研修	8月5日	市立図書館窓口業務研修
秋のひととき朗読会 打合せ会議	8月27日	朗読会打合せ
市立図書館・学校図書館合同研修	8月28日	「図書館は、創造の泉」 講師：大月市立図書館館長・絵本作家：仁科幸子氏
図書館協議会	9月25日・2月25日	図書館運営について
市立図書館職員研修	1月29日	NDC10版の改訂概要とTRCMARCの対応 講師：株式会社TRC流通センター データ部 豊田香絵氏

## 資 料

○南アルプス市立図書館条例

○南アルプス市立図書館条例施行規則

○南アルプス市立図書館処務規程

○南アルプス市子どもの読書活動推進協議会設置要綱

○南アルプス市立図書館資料除籍規程

○南アルプス市立図書館資料収集方針

# ○南アルプス市立図書館条例

平成15年4月1日

条例第103号

(設置)

第1条 図書館法(昭和25年法律第118号。以下「法」という。)第10条の規定に基づき、  
図書館を設置する。

(名称及び位置)

第2条 図書館の名称及び位置は、次のとおりとする。

名称	位置
南アルプス市立八田農業情報関連図書館	南アルプス市榎原800番地
南アルプス市立白根桃源図書館	南アルプス市飯野2806番地
南アルプス市立わかくさ図書館	南アルプス市寺部725番地1
南アルプス市立櫛形図書館	南アルプス市小笠原1060番地1
南アルプス市立櫛形図書館芦安分館	南アルプス市芦安芦倉518番地
南アルプス市立甲西図書館	南アルプス市鮎沢1212番地

2 南アルプス市立櫛形図書館(以下「櫛形図書館」という。)は、中央館的機能を持つものとする。

3 南アルプス市立八田農業情報関連図書館の愛称は、「八田ふれあい図書館」とする。

(事業)

第3条 図書館は、次の事業を行う。

- (1) 法第3条に掲げる事業に関すること。
- (2) 図書館の施設の利用に関すること。

(職員)

第4条 図書館に館長、司書その他必要な職員を置く。

(休館日)

第5条 図書館の休館日は、次のとおりとする。

- (1) 月曜日(櫛形図書館については、この日が国民の祝日に関する法律(昭和23年法律第178号)に規定する休日(以下「休日」という。)である場合を除く。)
- (2) 休日についてはこの日が日曜日又は土曜日に当たる場合を除くものとし、櫛形図書館については休日の翌日(この日が日曜日又は休日に当たる場合を除く。)とする。
- (3) 12月27日から翌年の1月4日まで(櫛形図書館については、12月28日から翌年の1月4日まで)
- (4) 館内整理日(毎月末日)。ただし、この日が日曜日、月曜日、土曜日又は休日に当たるときは、これらの日以外で当該月内において末日に最も近い日とする。
- (5) 特別整理期間(毎年1回10日以内において館長の定める日)

2 前項の規定にかかわらず、館長が必要と認める場合は、南アルプス市教育委員会(以下「教育委員会」という。)の承諾を得て、同項に規定する休館日を変更し、又は臨時に休館することができる。

(開館時間)

第6条 図書館の開館時間は、次のとおりとする。

施設名	八田ふれあい図書館	白根桃源図書館	わかくさ図書館	楡形図書館	楡形図書館芦安分館	甲西図書館
平日	9:30~18:00	9:30~18:00	9:30~18:00	9:30~19:00	＼	9:30~18:00
平日(火・金)	＼	＼	＼	＼	13:00~17:00	＼
土日	9:30~17:00	9:30~17:00	9:30~17:00	9:30~17:00	＼	9:30~17:00
祝日	〃(5月5日のみ)	〃(5月5日のみ)	〃(5月5日のみ)	9:30~17:00	＼	〃(5月5日のみ)

2 館長は、必要があると認めるときは、前項に規定する開館時間を臨時に変更することができる。

(図書館利用カード)

第7条 図書館資料の館外利用その他図書館の資料、施設、設備等の利用をしようとする者は、図書館利用カードの交付を受けなければならない。

2 図書館利用カードの交付を受けることができる者は、次に掲げるとおりとする。

- (1) 市内に居住し、通勤し、又は通学する者
- (2) 前号に掲げる者のほか、館長が適当と認める者

(利用資格の特例)

第8条 前条の規定にかかわらず、市内の機関又は団体、他の図書館又は学校図書館その他館長が適当と認めるものは、図書館資料の館外利用をすることができる。

(利用の制限等)

第9条 図書館を利用する者が次の各号のいずれかに該当すると認めるときは、館長は、その利用を制限し、又は退館を命ずることができる。

- (1) 風紀を害し、又は秩序を乱すおそれがあるとき。
- (2) 施設、設備等を損傷するおそれがあるとき。
- (3) 前2号に掲げるもののほか、管理上支障があるとき。

(譲渡等の禁止)

第10条 図書館利用カードの交付を受けた者(以下「登録者」という。)は、図書館利用カードを他人に譲渡し、若しくは貸与し、又は不正に使用してはならない。

2 図書館利用カードが登録者以外の者によって利用され、損害が生じたときは、当該登録者がその責めを負うものとする。

(損害賠償等の義務)

第11条 故意又は過失により施設、設備等を損傷し、又は滅失した者は、それによって生じた損害を賠償しなければならない。ただし、市長が特別の理由があると認めるときは、この限りでない。

2 図書館資料を紛失し、又は破損した者は、現品又は館長が指定する資料をもって弁償しなければならない。

(図書館協議会)

第12条 法第14条第1項の規定に基づき、南アルプス市図書館協議会(以下「協議会」という。)を橿形図書館に置く。

2 協議会の委員(以下「委員」という。)は、次に掲げる者の中から教育委員会が委嘱する。

- (1) 学校教育及び社会教育の関係者
- (2) 家庭教育の向上に資する活動を行う者
- (3) 学識経験を有する者

3 協議会は、委員10人以内をもって組織する。

4 委員の任期は、2年とする。ただし、再任を妨げない。

5 委員が欠けた場合の補欠委員の任期は、前任者の残任期間とする。

(委任)

第13条 この条例の施行に関し必要な事項は、教育委員会規則で定める。

附 則

(施行期日)

この条例は、平成15年4月1日から施行する。

(施行期日)

この条例は、平成24年4月1日から施行する。



# ○南アルプス市立図書館条例施行規則

平成15年4月1日  
教育委員会規則第24号

(趣旨)

第1条 この規則は、南アルプス市立図書館条例(平成13年南アルプス市条例第103号。以下「条例」という。)第13条の規定に基づき、条例の施行に関し必要な事項を定めるものとする。

(事業)

第2条 図書館は、条例第3条の規定により次の事業を行う。

- (1) 図書館資料の収集、整理及び保存
- (2) 図書館資料の閲覧、個人貸出し及び団体貸出し
- (3) 調査相談業務及び読書案内
- (4) 図書館資料の複写
- (5) 講演会、映写会、展示会、読書会等の主催及び奨励
- (6) 他の図書館、学校、公民館、研究所等との連絡及び協力
- (7) 図書館資料の図書館間相互の貸借
- (8) 地方行政資料及び郷土資料の収集及び提供
- (9) 視聴覚資料(AV資料及びCD-ROMをいう。以下同じ。)の収集及び提供
- (10) 分館の設置及び運営
- (11) 前各号に掲げるもののほか、図書館の目的達成のために必要な事項

(図書館利用カードの交付)

第3条 条例第7条第1項の規定により図書館利用カードの交付を受けようとする者は、身分証明書、学生証、運転免許証、健康保険証その他の身分を証明すべきもの又はその写しを提示し、かつ、図書館利用申込書(高校生以上)(様式第1号)又はとしょかんりようもうしこみしょ(中学生以下)(様式第2号)(以下「利用申込書」という。)を館長に提出しなければならない。

2 館長は、前項により利用申込書の提出があったときは、条例第7条第2項の規定による資格を確認し、利用を認めた者には、図書館利用カード(様式第3号)を交付するものとする。

(図書館利用カードの紛失等)

第4条 図書館利用カードの交付を受けた者は、図書館利用カードを紛失し、又は破損したときは、速やかに図書館利用カード紛失(破損)届(様式第4号)を館長に提出しなければならない。

2 前項の場合において、図書館利用カードの再交付を受けようとする者は、前条の規定による手続きを行うものとする。

3 図書館利用カードの再交付に係る費用は、再交付を申請する者の負担とする。

4 図書館利用カードの交付を受けた者は、利用申込書の記載事項に変更が生じたときは、前条第1項の規定による手続きを行うものとする。

(貸出請求)

第5条 図書館資料の貸出しを請求しようとする者は、貸出しを希望する図書館資料に図書館利用カードを添えて、係員に示さなければならない。

2 個人以外のものが図書館資料の貸出しを請求しようとする場合の手続は、館長が別に定めるところによる。

3 図書館利用カードの所有者は、館内検索機及びインターネット等により、図書館資料の館外貸出等の予約をすることができる。

4 前項の場合において、館内検索機及びインターネットにより予約を受けようとする者は、第3条第1項の規定による手続きを行うものとする。

(貸出しの点数及び期間)

第6条 図書館資料を同時に貸し出すことができる点数及び貸出期間は、次のとおりとする。

(1) 南アルプス市立八田農業情報関連図書館

種類\点数・期間	個人貸出し		団体貸出し	
	点数	期間	点数	期間
図書・雑誌	1人30冊以内	2週間以内	50冊以内	30日以内
視聴覚資料	1人2点以内	1週間以内	5点以内	2週間以内

(2) 南アルプス市立白根桃源図書館

種類\点数・期間	個人貸出し		団体貸出し	
	点数	期間	点数	期間
図書・雑誌	1人30冊以内	2週間以内	50冊以内	30日以内
視聴覚資料	1人2点以内	1週間以内	5点以内	2週間以内

(3) 南アルプス市立わかくさ図書館

種類\点数・期間	個人貸出し		団体貸出し	
	点数	期間	点数	期間
図書・雑誌	1人30冊以内	2週間以内	50冊以内	30日以内
視聴覚資料	1人2点以内	1週間以内	5点以内	2週間以内

(4) 南アルプス市立櫛形図書館

種類\点数・期間	個人貸出し		団体貸出し	
	点数	期間	点数	期間
図書・雑誌	1人30冊以内	2週間以内	200冊以内	30日以内
視聴覚資料	1人2点以内	1週間以内	5点以内	2週間以内

(5) 南アルプス市立櫛形図書館芦安分館

種類\点数・期間	個人貸出し		団体貸出し	
	点数	期間	点数	期間
図書・雑誌	1人30冊以内	2週間以内	50冊以内	30日以内

(6) 南アルプス市立甲西図書館

種類\点数・期間	個人貸出		団体貸出	
	点数	期間	点数	期間
図書・雑誌	1人30冊以内	2週間以内	50冊以内	30日以内
視聴覚資料	1人2点以内	1週間以内	5点以内	2週間以内

2 前項の1人30冊以内とあるのは、八田農業情報関連図書館、白根桃源図書館、わかくさ図書館、楡形図書館、楡形図書館芦安分館及び甲西図書館の合計冊数をいう。

3 前2項の規定にかかわらず、館長が特に必要と認めるときは、その点数及び期間を別に指定することができる。

(館外利用の制限)

第7条 次に掲げる図書館資料は、館外利用をすることができないものとする。

- (1) 貴重資料、保存用郷土資料、官報及び広報
- (2) 新聞及び新刊雑誌
- (3) 辞書、人名録及び年鑑等の参考資料
- (4) レーザーディスク等
- (5) 装丁の破損しやすい資料及び未装丁の資料
- (6) 前各号に掲げるもののほか、館長が館外利用をすることが適当でないとする資料

(館外利用の禁止等)

第8条 館長は、図書館資料の館外利用をした者が、第6条に規定する貸出期間内に当該図書館資料を返却しなかったときその他条例又はこの規則に違反したときは、その者の館外利用を制限し、又は禁止することができる。

(視聴覚資料の利用)

第9条 図書館内において視聴覚資料を利用しようとする者は、図書館利用カードを提示して係員に請求するものとする。

2 視聴覚資料を利用した後は、当該視聴覚資料を係員に返却しなければならない。

(インターネット端末の利用)

第10条 インターネット端末を利用しようとする者は、インターネット端末利用申込書(様式第5号)に必要事項を記入し、図書館利用カードを添えて係員に申し込むものとする。

2 館長は、インターネット端末の利用を制限することができる。

(学習室の利用)

第11条 南アルプス市立楡形図書館の学習室を利用しようとする者は、図書館利用カードを提示して利用番号札の交付を受け、退出する際は、これを係員に返さなければならない。

2 図書館資料を学習室に持ち込む場合は、貸出手続をしなければならない。

3 館長は、学習室の利用を制限することができる。

(調査相談)

第12条 図書館を利用する者は、教養、調査研究、レクリエーション等のために必要な場合は、図書館に調査相談を求めることができる。ただし、次に掲げる事項に係るものを除くものとする。

- (1) 古書、古文書、美術品等の鑑定及び市場価格の調査
  - (2) 前号に掲げるもののほか、館長が適当でないと認める事項
- 2 調査相談を求めようとする者は、文書、口頭、電話又はインターネットにより申し込むことができる。
- 3 前2項の規定による調査相談に伴う複写、送付等に係る費用は、当該調査相談を求める者の負担とする。

(複写)

第13条 著作権法(昭和45年法律第48号)第31条第1号の規定により図書館資料の複写の提供を求めようとする者は、図書館資料複写申込書(様式第6号)により館長に申し込まなければならない。

- 2 次に掲げる図書館資料は、複写することができない。
- (1) 複写により損害が生じるおそれがあるもの
  - (2) 前号に掲げるもののほか、館長において複写することが適当でないと認めるもの
- 3 図書館資料の複写の提供を受ける者は、それに係る実費を負担しなければならない。

(入館者の遵守すべき事項)

第14条 入館者は、次に掲げる事項を遵守しなければならない。

- (1) 所定の場所以外に図書館資料を持ち出さないこと。
- (2) 館内においては、静粛にし、他人に迷惑を及ぼさないこと。
- (3) 所定の場所以外で喫煙又は飲食をしないこと。
- (4) 館内において携帯電話を使用しないこと。

(紛失等の届出)

第15条 図書館資料を紛失し、若しくは破損し、又は図書館の施設、設備等を損傷し、若しくは滅失した者は、図書館資料亡失損傷届(様式第7号)を速やかに館長に届け出なければならない。

(寄贈及び寄託)

第16条 教育委員会は、図書館資料の寄贈及び寄託を受け、図書館サービスの利用に供することができる。ただし、寄託を受けた資料の館外への貸出しについては、当該寄託をした者の承諾を得るものとする。

- 2 図書館に図書館資料の寄贈又は寄託をしようとする者は、図書館資料寄贈(寄託)申込書(様式第8号)を教育委員会に提出するものとする。
- 3 教育委員会は、図書館に図書館資料の寄贈又は寄託をした者に対し、図書館資料寄贈(寄託)受領書(様式第9号)を交付するものとする。
- 4 教育委員会は、予測することのできない事情により寄託資料が受けた損害については、その責めを負わないものとする。
- 5 図書館資料の寄贈又は寄託に係る経費は、当該寄贈又は寄託をした者の負担とする。ただし、教育委員会が特に認めるときは、この限りでない。

(図書館協議会)

第17条 条例第12条に規定する南アルプス市図書館協議会(以下「協議会」という。)に会長及び副会長を置き、委員の互選によってこれを定める。

2 会長は、協議会を代表し、会務を総理する。

3 副会長は、会長を補佐し、会長に事故があるときは、その職務を代理する。

4 協議会の会議(以下「会議」という。)は、館長の諮問に応じ、会長が招集し、その議長となる。

5 会議は、委員の過半数が出席しなければ開くことができない。

6 協議会の議事は、出席委員の過半数で決し、可否同数のときは、議長の決するところによる。

7 協議会は、必要があると認めるときは、図書館の職員を会議に出席させることができる。

(協議会の庶務)

第18条 協議会の庶務は、楡形図書館において処理する。

(その他)

第19条 この規則に定めるもののほか、必要な事項は、あらかじめ教育委員会の承認を得て、館長が定める。

附 則

(施行期日)

1 この規則は、平成15年4月1日から施行する。

(経過措置)

2 この規則の施行の日の前日までに、合併前の八田村農業関連図書館(八田ふれあい図書館)の管理運営規則(平成13年八田村教育委員会規則第2号)、白根桃源図書館の設置及び管理に関する規則(平成2年白根町規則第17号)、わかくさ図書館管理規則(平成14年若草町規則第13号)又は楡形町立図書館管理規則(平成11年楡形町教育委員会規則第3号)(以下これらを「合併前の規則」という。)の規定によりなされた処分、手続その他の行為は、それぞれこの規則の相当規定によりなされたものとみなす。

3 当分の間、第19条の規定にかかわらず、第3条の図書館利用カードその他この規則に規定する書類等は、合併前の規則に規定する様式によることができる。

附 則(平成16年5月31日教育委員会規則第5号)

この規則は、平成16年6月4日から施行する。

附 則(平成18年11月14日教育委員会規則第10号)

この規則は、平成18年12月1日から施行する。

附 則(平成19年9月4日教育委員会規則第5号)

この規則は、公布の日から施行する。

# ○南アルプス市図書館処務規程

平成15年4月1日  
教育委員会訓令第5号

(趣旨)

第1条 この訓令は、南アルプス市立図書館条例(平成15年南アルプス市条例第103号)及び南アルプス市立図書館条例施行規則(平成15年南アルプス市教育委員会規則第24号)に定めるもののほか、南アルプス市立図書館(以下「図書館」という。)の組織等に関し必要な事項を定めるものとする。

(担当の設置)

第2条 図書館に総務・資料担当及びサービス担当を置くことができる。

2 前項の担当にリーダーを置くことができる。

第2条の2 図書館に館長及び司書又は司書補の資格を有する専門的職員を置くほか、必要に応じてその他の職員を置くことができる。

(職務)

第3条 館長は、上司の命を受け、所属職員を指揮監督し、所掌事務を掌理する。

2 リーダーは、上司の命を受け、担当の事務を掌理し、その事務を処理するため、担当の職員を指揮監督する。

3 所属職員は、上司の命を受け、所掌事務を処理する。

(担当の所掌事務)

第4条 担当の所掌事務は、次のとおりとする。

総務・資料担当

- (1) 公印の保管に関すること。
- (2) 文書の收受、発送、編集及び保存並びに記録の編集に関すること。
- (3) 職員の服務に関すること。
- (4) 会計経理に関すること。
- (5) 図書館協議会に関すること。
- (6) 予算の編成及び執行に関すること。
- (7) 施設及び設備の維持及び管理に関すること。
- (8) 図書資料の収集及び整理並びに管理に関すること。
- (9) 企画、調査及び統計に関すること。
- (10) 視聴覚資料の収集及び整理並びに管理に関すること。
- (11) 地域資料の収集及び整理並びに管理に関すること。
- (12) 行政資料の収集及び整理並びに管理に関すること。

サービス担当

- (1) 館内閲覧及び館外貸出し、複写サービス等資料提供に関すること。
- (2) 読書相談及びレファレンスに関すること。
- (3) 図書館資料の相互協力に関すること。
- (4) 読書の普及及び情報の提供に関すること。
- (5) 読書会、研究会、講演会、鑑賞会、映写会、資料展示会等の開催及び援助に関すること。

- (6) 広報に関すること。
- (7) 各種サービスに関すること。
- (8) 各種グループに関すること。
- (9) 他の図書館、図書室等との業務の連携に関すること。
- (10) 前各号に掲げるもののほか、図書館サービスに関すること。

(館長の専決)

第5条 館長の専決事項については、次の各号に掲げるもののほか、南アルプス市教育委員会事務決裁規程（平成20年南アルプス市教育委員会訓令第1号）で定める。

- (1) 図書館に係る条例、教育委員会規則等の実施に関すること。
- (2) 図書館資料の選択、収集及び購入計画に関すること。
- (3) 図書館資料の廃棄計画に関すること。
- (4) 図書館施設の教養に関すること。
- (5) 所属職員の勤務日及び勤務時間の割振りに関すること。
- (6) 図書館資料その他物品の収受及び寄託に関すること。
- (7) その他前各号に準ずる事項に関すること。

(代決)

第6条 館長に事故があるとき、又は館長が不在で急施を要するときは、上席の職員が、その事務を代決することができる。

2 前項の規定により代決した事務は、当該代決者において特に必要と認めるものについては、館長の後閲を受けなければならない。

(報告)

第7条 館長は、次の事項について、教育長に報告しなければならない。

- (1) 事業内容及び利用状況
- (2) 前号に掲げるもののほか、必要と認める事項

(サービス及び文書処理)

第8条 この訓令に定めるもののほか、図書館の事務の処理及び職員のサービス等については、教育委員会事務局における取扱いの例による。

規程(平成15年南アルプス市訓令第23号)、文書の処理については南アルプス市文書管理規程(平成15年南アルプス市訓令第6号)の例による。

(その他)

第9条 この訓令に定めるもののほか、必要な事項は、教育長が定める。

附 則

この訓令は、平成15年4月1日から施行する。

附 則 (平成19年8月3日 教育委員会訓令第1号)

この訓令は、公布の日から施行する。

附 則

この訓令は、平成28年4月1日から施行する。

# ○南アルプス市子どもの読書活動推進協議会設置要綱

平成20年1月31日  
教育委員会告示第2号

(設置)

第1条 南アルプス市子どもの読書活動推進計画に基づき、子どもの読書活動の効果的な推進を図るため、南アルプス市子どもの読書活動推進協議会（以下「推進協議会」という。）を置く。

(所掌事務)

第2条 推進協議会は、次に掲げる事項について協議する。

- (1) 推進計画の策定に関すること。
- (2) 推進計画の進行管理に関すること。
- (3) 前号に掲げるもののほか、子どもの読書活動推進に関すること。

(組織)

第3条 推進協議会の委員は、委員12名以内を持って組織する。

- 2 委員は、子どもの読書活動推進に係わる市民、学識経験者、学校教育関係者及び市職員のうちから教育委員会が委嘱し、又は任命する。
- 3 委員の任期は2年とし、再任を妨げない。

(会長及び副会長)

第4条 この推進協議会に会長1人及び副会長1人を置く。

- 2 会長は委員の互選によって選出し、副会長は会長の指名による。
- 3 会長は、推進協議会を代表し、会務を総理する。□
- 4 副会長は、会長を補佐し、会長に事故あるときは、その職務を代理する。

(会議)

第5条 推進協議会は、必要に応じ会長が招集し、会長がその議長となる。

(庶務)

第6条 推進協議会の庶務は、教育委員会図書館事務局が行う。

(その他)

第7条 この告示に定めるもののほか、推進協議会の運営に関し必要な事項は 会長が定める。

附則

この告示は、平成20年4月1日から施行する。

附則（平成23年12月2日教育委員会告示20号）

この告示は、平成23年12月2日から施行する。



# ○南アルプス市立図書館資料除籍規程

平成22年6月18日  
教育委員会訓令第2号

(趣旨)

第1条 この訓令は、南アルプス市立図書館(以下「図書館」という。)の円滑な運営を図るため、資料の除籍に関し必要な事項を定めるものとする。

(基本方針)

第2条 書架の合理的な利用を図るとともに、常に質の高い新鮮な資料構成を維持するための資料の更新を行う。

2 現存する資料を正確に把握するとともに、必要な資料の補充を行い適正な資料構成のに努める。

(除籍の対象資料)

第3条 除籍の対象となる資料は、次のとおりとする。

(1) 不用資料

- ア 破損、汚損が著しく、補修が不可能な資料で、同類資料のあるもの
- イ 時間の経過によって内容が古くなり、資料的価値がなくなったもの
- ウ 時間の経過によって、利用の可能性が低下した複本
- エ 新版、改訂版又は同類資料の入手によって、代替可能となったもの

(2) 亡失資料

- ア 所在不明となった資料で、5年以上調査してもなお不明なもの
- イ 貸出資料のうち、督促等の努力にも関わらず、5年以上回収不能なもの
- ウ 利用者が汚損、破損または紛失した資料で、届出のあるもの
- エ 不可抗力による災害その他の事故によるもの
- オ 保存期限の過ぎた逐次刊行物

(除籍資料の範囲)

第4条 その扱いについて特別の定めのある資料は、不用資料の選定対象から除外する。

2 前項に規程する資料であっても、亡失資料となったものは除籍の対象とする。

(除籍資料の譲与)

第5条 図書館で除籍することとした不用資料を、必要に応じて他の図書館及び公共的団体、図書館利用者等に譲与することができる。

(その他)

第6条 この訓令に定めるもののほか、資料の除籍に関し必要な事項は、図書館長が別に定める。

附 則

この訓令は、平成22年6月26日から施行する。

## ○南アルプス市立図書館資料収集方針

### 1. 趣旨

この方針は、南アルプス市立図書館(以下「図書館」という)を十分かつ円滑に運営するため、資料の収集に関して必要な事項を定めるものとする。

### 2. 基本方針

- (1) 公共図書館の役割、利用者各層の要求及び社会的な動向を十分配慮して、広く住民の文化、教養、調査、研究、趣味、娯楽等に資する資料を収集する。
- (2) 収集に当たっては、著者の思想的、宗教的、党派的立場等にとらわれることなく、それぞれの観点に立った資料を広く収集する。
- (3) 利用者からリクエストされる資料は、できる限り提供するように努める。その際、図書館未所蔵の資料は、図書館の蔵書構成への意思の反映としてこれを受けとめ、蔵書に生かすよう努める。

### 3. 収集する資料の種類

- (1) 図書(一般図書・参考図書・児童図書・洋書)
- (2) 逐次刊行物(新聞・雑誌・その他)
- (3) 官公庁出版物
- (4) 地域資料
- (5) 視聴覚資料(CD・カセットテープ・ビデオ・DVD・CD-ROM・その他)
- (6) 障害者資料(点字資料・録音図書・大型活字本・拡大写本・DAISY図書・その他)
- (7) その他(マイクロフィルム・その他)

### 4. 収集資料の範囲

- (1) 収集資料は、国内で刊行される資料を中心とし、各分野にわたり広く収集する。
- (2) 学派、学説その他多様な対立する意見のある問題については、それぞれの視点に立った資料を幅広く収集する。

### 5. 資料別収集方針

資料の種類別収集方針は、次のとおりとする。

#### (1) 図書

ア 一般図書は、住民の教養、調査、娯楽等に資するため、基本的、入門的な図書のほか、必要に応じ、専門的な図書まで幅広く収集する。ただし、極めて高度な専門書、学術書、学習参考書、各種試験問題集及びテキスト類は原則として収集しない。

イ 参考図書は、住民の日常の調査研究のための必要な辞典、事典、年鑑、名鑑、目録、書誌、地図等幅広く収集する。

ウ 児童図書は、児童が読書の楽しみを発見し、読書習慣の形成と継続に役立つように、各分野の資料を広く収集する。

エ 洋書等海外資料は、必要に応じて計画的に収集する。

オ 上記のほかに各地域館に特色ある構成を行うため収集分担を持たせる。

楡形図書館は中央館としての総合的収集、白根桃源図書館は治水・福祉関係資料、八田ふれあい図書館は農業関係資料、わかくさ図書館は環境関係資料、甲西図書館は児童書。

#### (2) 逐次刊行物

ア 新聞は、国内発行の主要全国紙を中心に、児童及びヤングアダルト向けのものを含めて収集する。なお、専門誌及び機関紙については、利用度に応じて収集する。

イ 雑誌は、国内発行の各分野における基本的な雑誌を中心に、児童及びヤングアダルト向けのものも含めて収集する。なお、高度な専門雑誌及び娯楽雑誌については、利用度及び必要度に応じて収集する。ただし、漫画雑誌は原則として収集しない。

ウ 年鑑、年報及び白書は、一般図書及び参考図書に準じて収集する。

(3) 官公庁出版物

ア 政府諸機関が発行する資料については、主要なものを収集する。

イ 地方公共団体その他の公的機関が発行する資料は、必要度が高いものを収集する。

(4) 地域資料

ア 南アルプス市に関する資料は、図書、新聞、雑誌、行政資料、パンフレット、地図、写真等可能な限り各地域館で収集する。

イ 山梨県及び県内市町村に関する資料は、基本的資料、歴史的資料及び市に特に関係のある資料を中心に収集する。

(5) 視聴覚資料

趣味、教養又は文化活動に資するため、CD・カセットテープ・ビデオ・DVD・CD-ROM等の資料は、利用度と必要度に応じて記録的資料等、芸術的評価の高い基本的作品及び代表的演奏者の作品を中心に収集する。

(6) 障害者用資料

視聴覚障害者等の利用に供するため、点字資料・録音図書・大活字本・さわる絵本・DAISY図書等を収集する。

(7) その他

マイクロフィルム・スライド・パンフレット等は必要に応じ収集する。

6. 寄贈資料等の収集

資料の収集については、購入を原則とするが、寄贈、寄託、交換等も必要に応じて活用する。この場合についても、この方針に定める基準を適用する。

[資料の内容]

(1) 新刊本資料

著者・編集・発行団体・官公庁からの献本

(2) 既刊本資料(古書)

利用者又は篤志家の蔵書

[上記の寄贈を受ける場合の条件]

(1) の場合はすべて受入をする。ただしパンフレット類は蔵書扱いにせず、資料として保存する。

(2) の場合、その扱いは図書館側へ委任してもらうことを前提とする。その際は丁寧に説明をして、誤解のないように配慮する。図書館として必要度の高い資料を選択してから受入れをする。

[受入方法]

(1) 寄贈図書一覧に記入する。(書籍資料名・寄贈者名・連絡先等)

(2) 購入図書と同じ受入方法で行う。

(3) 山梨県に関係のある書籍資料はY記号、南アルプス市に関する書籍資料はYM記号、南アルプス市の行政に関する書籍資料はYG記号を別置する。

(4) 寄贈者に礼状を発送する。ただし官公庁からの寄贈資料には礼状を発送しない。

7. 委任

この方針に定めるもののほか、資料収集に関する事項については、図書館長が定める。

南アルプス市立図書館の概要 2016

編集者 南アルプス市立図書館

発行者 南アルプス市立図書館

発行日 平成28年6月1日

山梨県南アルプス市小笠原1060-1

電話 055-280-3300

FAX 055-284-7101

としよかんは宇宙への旅



南アルプス市立図書館