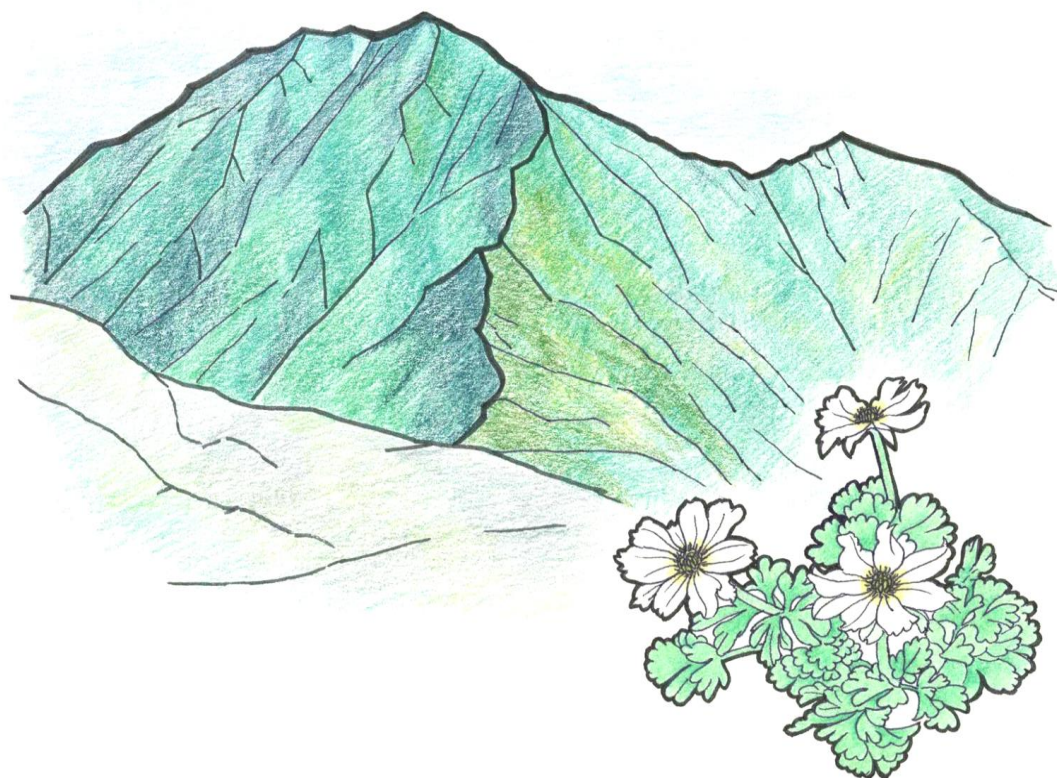


# 南アルプス市立図書館の概要

2015



南アルプス市立図書館

# 南アルプス市立図書館の概要

2015

南アルプス市立図書館

## 凡 例

- 1 この概要は、南アルプス市内の5図書館と1分館の運営をまとめたものである。
- 2 掲載の順序は、南アルプス市の中央館としての機能を持つ櫛形図書館とその分館である芦安分館、八田ふれあい図書館、白根桃源図書館、わかくさ図書館、甲西図書館の順に羅列した。

# 目 次

1. 南アルプス市の概要	1
2. 図書館のあゆみ	2
3. 施設の概要	5
4. 図書館協議会	7
5. 子どもの読書活動推進協議会	7
6. 図書館の組織と職員数	8
7. 図書館サービスの重点目標	10
8. 平成27年度事業計画	11
9. 所蔵資料	16
10. 購入雑誌・新聞一覧	17
11. 平成26年度図書館運営状況	19
12. 平成26年度事業報告	26

## 資 料

○南アルプス市立図書館条例	33
○南アルプス市立図書館条例施行規則	36
○南アルプス市図書館処務規程	41
○南アルプス市子どもの読書活動推進協議会設置要綱	43
○南アルプス市立図書館資料除籍規程	44
○南アルプス市立図書館資料収集方針	45



## 2 図書館のあゆみ

昭和27年 5月	橿形	元小笠原町立小笠原中学校図書館の開館と同時に併設開館
昭和28年12月	橿形	元小笠原警察署のあった建物（現・南アルプス市小笠原282の1）に移転、独立
昭和29年 4月	橿形	県に移管され、県立図書館中巨摩分館となる
昭和30年 4月	橿形	小笠原上町の的場（小笠原橋南詰）に移築し19年間運営
昭和47年 1月	白根	白根中央公民館に図書室開設
昭和48年 3月	八田	八田村中央公民館に、公民館付属図書室として開館
昭和48年 4月	橿形	橿形町立中央公民館1階に移転し、公民館内で11年間運営
昭和50年11月	わかくさ	若草町内（藤田 高遠辰雄氏宅）に一坪図書館開設
昭和52年 4月	わかくさ	若草町総合会館がオープンと同時に、会館の1階に中央公民館図書室として開設
昭和53年12月	わかくさ	一坪図書館の開設5ヵ所に増える（下今井 庭山義勝氏宅、鏡中条上村 内田 宏氏宅、十日市場 河西鉄之助氏宅、浅原 飯野友平氏宅）
昭和56年11月	わかくさ	一坪図書館の開設6ヵ所となる（加賀美 松田幸雄氏宅）
昭和57年10月 8日	甲西	甲西町農村環境改善センター落成 センター内に図書室を設置
昭和59年 4月	橿形	県から橿形町に移管される
昭和59年 6月	橿形	橿形町立図書館として誕生し、図書館協議会を設置
昭和62年11月	わかくさ	中央公民館図書室が、同館の2階2倍のスペースに移動
昭和63年	八田	八田村青少年情操センターに、公民館付属図書館として開館
昭和63年12月	わかくさ	蔵書数4,500冊（内児童書1,300冊） 一坪図書館の開設2ヵ所となる（加賀美 松田幸雄氏宅、浅原 飯野友平氏宅）
平成 2年11月30日	白根	白根桃源図書館として開館し、図書館協議会を設置
平成 4年 6月 1日	甲西	図書の貸出を開始し、図書室運営委員会設置規則を施行
平成 4年11月	白根	おはなし広場開始
平成 5年	橿形	図書館建設に関する住民アンケート調査を実施
平成 5年 5月	白根	図書館まつり開始
平成 7年 3月	わかくさ	一坪図書館の開設を終える
平成 8年 9月	橿形	橿形町生涯学習検討委員会を設置、町内各界各層の代表者16名を委員に委嘱
平成 8年11月	橿形	山梨県図書館情報ネットワーク端末機設置
平成 9年 3月	橿形	検討委員会より生涯学習センター建設についての答申書が提出される 設計管理を町内の、（株）土谷設計事務所と齊藤建築設計事務所の共同企業体に決定
平成 9年 4月～7月	橿形	検討委員会の答申を最大限尊重し（仮称）生涯学習センター建築基本計画を策定、同時に図書館の質的サービス体制の充実を図ることを目標に、町立図書館基本計画書・新図書館基本計画を策定
平成10年 2月 3日	白根	図書館の電算化開始
平成10年 5月	橿形	建設請負業者決定（入札）と起工式（5月26日）
平成10年 5月～7月	橿形	図書館電算化基本計画を策定
平成10年 6月	八田	八田村社会教育委員より八田村ふれあい生涯学習館の事業計画について答申書が提出される
平成10年 9月	橿形	電算化準備のために、1ヶ月間休館
平成11年 3月	白根	おはなし会開始
平成11年 4月	橿形	新図書館開館準備のため休館
平成11年10月 1日	橿形	落成式典、図書館開館
平成12年 3月26日	橿形	入館者が10万人になる
平成13年 2月	八田	新図書館開館準備のため休館

平成13年 5月	橿形	ブックリサイクル市開始
平成13年 5月	橿形	持ち込みパソコン席設置
平成13年 6月	八田	八田村高度農業情報センター内に八田村農業関連図書館・愛称「八田ふれあい図書館」として開館
平成13年 6月	橿形	朗読会「いきやりどころ」開始
平成13年 7月	橿形	町立図書館ホームページ開設
平成13年 8月	八田	おはなし会開始
平成13年 8月	八田	こうさく教室開始
平成13年10月	橿形	高校生読書アンケート実施
平成13年10月	橿形	総合学習支援のための学校図書館との連携を図る
平成14年 3月 1日	白根	屋外図書館（ウッドデッキ）オープン
平成14年 5月	白根	インターネット利用者用端末設置
平成14年 6月	八田	情報館・図書館ふれあいまつり開始
平成14年 8月	八田	なつやすみこうさく教室開始
平成14年 9月	橿形	英語のおはなし会開始
平成14年10月	八田	図書館まつり開始
平成14年12月	八田	クリスマス会開始
平成14年12月	わかくさ	新図書館開館準備のため、26年間運営された中央公民館図書室を閉館
平成15年 4月 1日	全館	町村合併により、南アルプス市立八田農業情報関連図書館（市立八田ふれあい図書館）、市立白根桃源図書館、市立橿形図書館、市立甲西図書室と名称変更し、地域館としてスタート 橿形図書館が中央館としての機能を持つ 南アルプス市図書館協議会を設置
	わかくさ	若草生涯学習センター落成式典 併設館として南アルプス市立わかくさ図書館と名称し、地域館として開館
平成15年 4月23日	橿形	子ども読書推進活動優秀図書館として文部科学大臣賞受賞
平成15年 5月 1日	わかくさ	利用者用インターネット開始
平成15年 6月19日	橿形 わかくさ	南アルプス市立図書館ネットワーク開始
平成15年 6月26日	白根	南アルプス市立図書館ネットワーク開始
平成15年 7月 1日	甲西	南アルプス市立図書館ネットワーク開始
平成15年 7月15日	橿形	芦安分館開館
平成15年 7月15日	橿形	文部科学省助成による1年間『子どもの読書推進活動事業』を展開
平成15年11月 7日	全館	ブックスタート事業開始
平成16年 1月	橿形	橿形地区の『子どもの読書調査』実施
平成16年 3月	橿形	『南アルプス市の子どもと読書』発行
平成16年 5月 1日	わかくさ	生涯学習センターの児童ふれあい室を幼児室として開設 持ち込みパソコン利用席設置
平成16年 6月	八田	南アルプス市立図書館ネットワーク開始
平成16年 6月	白根	保育所出前サービス開始
平成16年 7月20日	わかくさ	学習室を用意（若草生涯学習センターの一室を使用）
平成16年11月	全館	『市内小・中学校読書調査』実施。『市立図書館利用に関するアンケート調査』の実施
平成17年 1月	全館	『南アルプス市立図書館利用に関するアンケート』発行
平成17年 2月	八田	おはなし会0. 1. 2. 開始
平成17年 3月	全館	『学校読書調査2004』発行
平成17年 4月 1日	全館	機構改革により生涯学習課の所属から、市立図書館として独立
平成17年 4月	わかくさ	おはなし会0. 1. 2. 開始
平成17年 7月	甲西	新図書館開館準備のため休館 図書搬入・引越し作業

平成17年 7月23日	甲西	南アルプス市役所甲西支所内に、市立甲西図書館開館
平成17年 8月	甲西	おはなし会、工作教室開始
平成18年 2月	わかくさ	環境講座開始
平成18年 5月	甲西	おはなし会0. 1. 2. 開始
平成18年 6月	わかくさ	朗読会「やすらぎ亭」開始
平成18年12月 1日	全館	図書館システムをNEC-L i c s R IIIに変更 図書館独自のホームページを開設し、所蔵資料公開
平成18年 1月16日	全館	インターネットからの図書資料予約受付を開始
平成19年 3月	全館	『ひろげよう子どものせかい—南アルプス市子ども読書推進計画—』発行
平成19年 5月 8日	全館	ホームページにレファレンス事例集公開 メールによるレファレンス受付開始
平成19年 6月 1日	全館	メールマガジン配信開始
平成19年 6月	全館	読み聞かせ講座開始
平成19年 6月	八田	保育所出前サービス開始
平成19年10月	全館	秋のひととき朗読会開始
平成19年10月	全館	秋の子ども読書フェスタ開始
平成19年12月	全館	合同クリスマス会開始
平成20年 1月	全館	図書館朗読講座開始
平成20年 1月	甲西	保育所出前サービス開始
平成20年 4月	全館	子どもの読書活動推進協議会設置
平成20年 4月～ 平成21年 3月	全館	ブックスタートアンケートの実施
平成20年10月	全館	公共図書館と学校図書館とのネットワーク運用開始
平成21年 3月	全館	『ブックスタートに関するアンケート』発行
平成21年 3月	八田	農業講座開始
平成21年 4月 1日	全館	ホームページにメールマガジンのバックナンバー公開
平成22年 1月	白根	健康講座開始
平成22年 3月	甲西	朗読会「ふれあい処」開始
平成22年 4月 1日	全館	雑誌の予約開始
平成22年 7月	白根	子ども俳句教室開始
平成22年 7月	全館	子どもの読書活動に関するアンケート調査実施
平成22年 8月	白根	朗読会「きずな亭」開始
平成22年11月	全館	絵本ライブを開始
平成23年 1月	八田	朗読会「おたのしみ処」開始
平成23年 2月25日	全館	『子どもの読書活動に関するアンケート調査2010』発行
平成23年10月	全館	企画展開始
平成24年 3月31日	全館	『ひろげよう子どものせかい—南アルプス市子ども読書推進計画(第2次)—』発行
平成24年 5月	芦安	芦安新緑・やまぶき祭参加
平成25年 3月	全館	市民活動フェスタ参加
平成25年 6月	八田	情報館の情報ネットワークセンターを整備し「おはなしのへや」として開設
平成26年10月	全館	メールマガジン配信終了
平成26年11月	全館	図書館システムをNEC-LiCS-Reに更新 図書館ホームページ変更 Google+で最新情報発信開始 新着図書メール配信開始 全館AV資料、予約取り寄せ、返却サービス開始 ホームページ・検索機より図書の延長サービス開始
平成26年11月	楡形	公衆無線LAN開始
平成26年11月	白根	白根桃源図書館改修工事(照明入替)
平成27年 3月	甲西	甲西図書館床改修工事(絨毯貼)



### 3 施設の概要

#### (1) 楡形図書館

##### ア 所在地

〒400-0306 南アルプス市小笠原1060-1

TEL 055 (280) 3300

FAX 055 (284) 7101

##### イ 施設

- ① 延床面積 1,411㎡
- ② 蔵書収容能力 12万冊(開架7万、閉架5万)
- ③ 開館 昭和59年 6月 1日
- ④ 主要室面積

室名	面積	室名	面積
閲覧室	759.36㎡	事務室	106.20㎡
ふるさと室	26.20㎡	学習室	96.00㎡
おはなしのへや	51.03㎡	その他共有部分	294.23㎡
閉架書庫	83.40㎡		

##### ⑤ 座席数

一般閲覧席	20席	AVブース	12席(4台)
ふるさと室	6席	インターネット席	2席
児童コーナー	12席	電子資料パソコン席	1席
新聞・雑誌コーナー	18席	視覚障害者用パソコン席	1席
学習室	40席		
持込パソコン席	2席	計	114席

#### (2) 芦安分館

##### ア 所在地

〒400-0241 南アルプス市芦安芦倉518

TEL 055 (282) 7285

##### イ 施設

- ① 延床面積 27㎡(芦安健康管理センター内)
- ② 蔵書収容能力 1,800冊(開架)
- ③ 開館 平成15年 7月15日

#### (3) 八田ふれあい図書館

##### ア 所在地

〒400-0204 南アルプス市榎原800

TEL 055 (285) 5010

FAX 055 (285) 4912

##### イ 施設

- ① 延床面積 664.8㎡
- ② 蔵書収容能力 5万冊(開架3万、閉架2万)
- ③ 開館 平成13年 6月 1日
- ④ 主要室面積

室名	面積	室名	面積
閲覧室	235.00㎡	事務室	45.00㎡
地域資料室	35.00㎡	学習室	42.80㎡
おはなしのへや	40.00㎡	その他共有部分	142.00㎡
閉架書庫	125.00㎡		

##### ⑤ 座席数

一般閲覧席	24席	AVブース	9席(3台)
児童コーナー	12席	インターネット席	2席
新聞・雑誌コーナー	10席		
地域資料室	6席		
学習室	9席	計	72席

(4) 白根桃源図書館

ア 所在地

〒400-0222 南アルプス市飯野2806  
TEL 055(284)6010  
FAX 055(282)3914

イ 施設

- ① 延床面積 336㎡
- ② 蔵書収容能力 5万冊(開架2万3千、閉架2万7千)
- ③ 開館 平成2年11月30日
- ④ 主要室面積

室名	面積	室名	面積
閲覧室	188.15㎡	事務室	32.90㎡
ウッドデッキ	60.00㎡	その他共有部分	27.55㎡
閉架書庫	27.00㎡		

⑤ 座席数

一般閲覧席	18席	インターネット席	1席
レファレンス席	3席		
新聞・雑誌コーナー	9席		
AVブース	2席(2台)	計	33席

(5) わかくさ図書館

ア 所在地

〒400-0337 南アルプス市寺部725-1  
TEL 055(283)1501  
FAX 055(283)8312

イ 施設

- ① 延床面積 352.84㎡
- ② 蔵書収容能力 3万冊(開架2万5千、閉架5千)
- ③ 開館 平成15年4月1日
- ④ 主要室面積

室名	面積	室名	面積
閲覧室	191.65㎡	事務室	28.35㎡
閉架書庫	24.30㎡	その他共有部分	108.54㎡

⑤ 座席数

一般閲覧席	12席	AVブース	9席(3台)
児童コーナー	6席	インターネット席	1席
新聞・雑誌コーナー	3席		
幼児コーナー	12席	計	43席

(6) 甲西図書館

ア 所在地

〒400-0403 南アルプス市鮎沢1212  
TEL 055(282)7291  
FAX 055(282)7296

イ 施設

- ① 延床面積 366.4㎡
- ② 蔵書収容能力 3万(開架2万5千、閉架5千)
- ③ 開館 平成17年7月23日
- ④ 主要室面積

室名	面積	室名	面積
閲覧室	306.20㎡	事務室	29.30㎡
閉架書庫	19.90㎡	その他共有部分	11.00㎡

⑤ 座席数

一般閲覧席	8席	インターネット席	1席
児童コーナー	6席		
新聞・雑誌コーナー	7席		
学習コーナー	8席		
AVブース	2席(1台)	計	32席

## 4 図書館協議会

図書館協議会は、図書館の運営について地域住民の声を図書館運営に反映させると共に、教育委員会又は館長の諮問に応ずるために設置されたものであり、図書館奉仕活動についても、館長に対し意見を述べる機関である。

委員の任期は2年とし、会長、副会長を置く。

### 図書館協議会委員

氏名	性別	選出地区	任期
古屋 さとみ	女	八 田	H 2 9. 3
小林 みゆき	女	白 根	〃
安達 映美	女	白 根	〃
倉園 光代	女	芦 安	〃
平間 恵美子	女	若 草	〃
今津 正広	男	若 草	〃
津久井 豊徳	男	櫛 形	〃
雨宮 正美	女	櫛 形	〃
石川 文子	女	甲 西	〃
廣川 由美	女	甲 西	〃

## 5 子どもの読書活動推進協議会

子どもの読書活動推進協議会は、「南アルプス市子どもの読書活動推進計画」に基づき、子どもの読書活動の効果的な推進を図るための機関である。

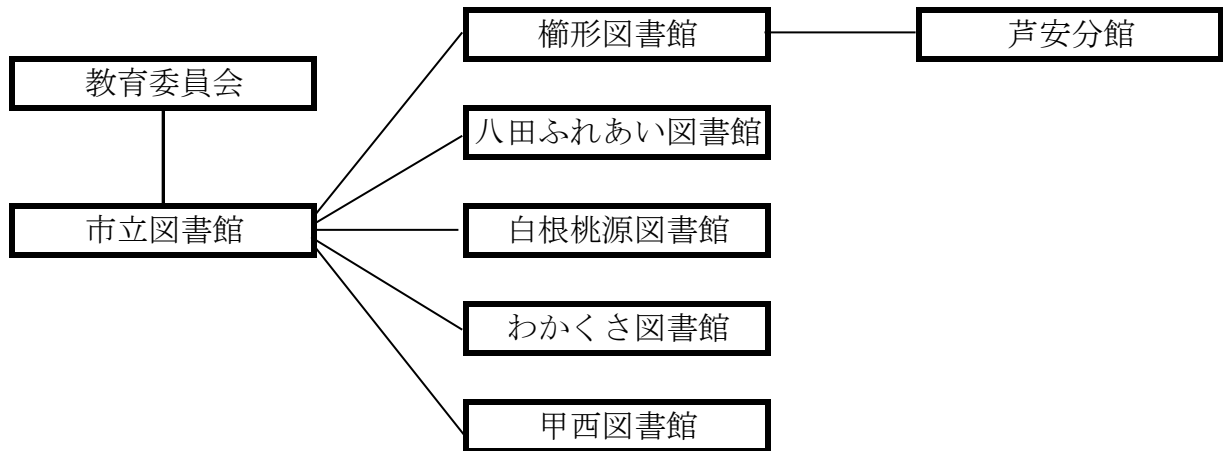
委員の任期は2年とし、会長、副会長を置く。

### 子どもの読書活動推進協議会委員

氏名	性別	役職名	任期
安達 映美	女	学識経験者	H 2 8. 3
前田 友也	男	南アルプス市連合PTA会長	〃
板谷 旬展	男	南アルプス市保育所保護者会会長	〃
齊藤 順子	女	図書館ボランティア 代表	〃
戸澤 聡	男	白根東小学校 校長	〃
小田切 雅裕	男	若草中学校 校長	〃
長沼 純子	女	南湖小学校 教諭	〃
名取 みよ子	女	豊小学校 司書	〃
深澤 明美	女	白根巨摩中学校 司書	〃
石川 美奈子	女	子育て支援課 課長	〃
飯窪 俊貴	男	南アルプス教育推進課 課長	〃
上田 弥生	女	市立図書館 館長	〃

## 6 図書館の組織と職員数

### (1) 組織



### (2) 職員

区分		楡形図書館		八田ふれあい図書館		白根桃源図書館	
		数	内有資格	数	内有資格	数	内有資格
館長	正規	1	1	1 (兼任)	1	1 (兼任)	1
職員	正規	6	3	1	1	1	1
	臨時	4	3	2	2	2	2

区分		わかくさ図書館		甲西図書館		芦安分館	
		数	内有資格	数	内有資格	数	内有資格
館長	正規	1 (兼任)	1	1 (兼任)	1	1 (兼任)	1
職員	正規	1	1	1	1	0	0
	臨時	2	2	2	2	1 (パート)	0

### (3) 勤務体制

	火～金		土・日・祝日	
	時間	人数	時間	人数
職員	8:30～17:15	9	8:30～17:15	5 (4)
	10:30～19:15	1		
パート	13:30～19:15	1	8:30～17:15	3
アルバイト	17:15～19:15	1		

芦安分館

	火・金	
	時 間	人数
パート	12:30~17:15	1

八田ふれあい図書館

	火～金		土・日・祝日（5月5日）	
	時 間	人数	時 間	人数
職員	8:30~17:15	2	8:30~17:15	3
	9:30~18:15	1		
パート	13:15~18:15	1		
アルバイト				

白根桃源図書館

	火～金		土・日・祝日（5月5日）	
	時 間	人数	時 間	人数
職員	8:30~17:15	2	8:30~17:15	3
	9:30~18:15	1		
パート	13:15~18:15	1		
アルバイト				

わかくさ図書館

	火～金		土・日・祝日（5月5日）	
	時 間	人数	時 間	人数
職員	8:30~17:15	2	8:30~17:15	3
	9:30~18:15	1		
パート	13:15~18:15	1		
アルバイト				

甲西図書館

	火～金		土・日・祝日（5月5日）	
	時 間	人数	時 間	人数
職員	8:30~17:15	2	8:30~17:15	3
	9:30~18:15	1		
パート	13:15~18:15	1		
アルバイト				

## 7 図書館サービスの重点目標

### I 運営の基本方針

1. 市民の暮らしに役立つサービス
2. 児童、青少年へのサービス
3. 文化活動の場を提供するサービス
4. 視聴覚資料・外国語資料のサービス
5. 高齢者や障害者にやさしいサービス

### II 重点目標

1. 図書館サービスの拡大
  - (1) 市民の学習活動を高めるための環境を整備し、地域や市民の課題解決のための調査・研究を支援するレファレンスサービスをより活発にする。
  - (2) 図書館に来館しにくい人にも等しくサービスを提供し、利用者層を拡大するために事業の工夫をおこない、図書館報の発行、広報、ホームページ等でPRをする。
  - (3) 『南アルプス市子どもの読書活動推進計画』に基づき、保育所や学校、関係団体等の連携を深め、子どもたちが本と出会える事業を効果的に展開する。
2. 図書館資料の充実
  - (1) 多様で魅力的な資料を収集し、新鮮な書架管理や蔵書構成に努める。
  - (2) 利用者の求める資料を提供するために、一般図書をはじめ、児童図書、大活字本、外国語図書等多様な資料の充実に努める。
  - (3) レファレンスサービスに対応できる参考図書を充実し、提供する。
  - (4) 南アルプス市関係資料の収集と整備を行う。
  - (5) 住民の国際理解を高めるため、友好都市の資料を収集し、提供する。
  - (6) 視聴覚資料等新しいメディアに対応する資料および各種のデータベースを順次充実する。
  - (7) 地域の特性を活かしながら各館で特色ある蔵書構成を行う。
    - 楡形図書館→地域資料及び中央館としての総合収集
    - 八田ふれあい図書館→農業関係資料
    - 白根桃源図書館→健康・福祉関係資料
    - わかくさ図書館→環境関係資料
    - 甲西図書館→子育て関係資料
3. 本と人、人と人のふれあう場を提供
  - (1) 複合施設等の利便性を生かして有効に利用できるような場を提供する。
  - (2) 乳幼児から高齢者まで、すべての年齢に応じた図書館活動を展開する。
  - (3) グループでの学習を支援し、創造的な文化活動の場を提供する。

### III 数値目標

目標項目	資料貸出数	図書館事業参加者数	レファレンス・サービス件数	HP総アクセス数
数値目標	406,935点	13,017人	4,057件	1,175,831件
対前年度比	3%増	3%増	3%増	3%増

## 8 平成27年度事業計画

### 全館事業

#### 大人向け事業

事業名	開催日等	内容・留意点他	備考
シニア講座	6月12日 9月18日 12月11日 2月19日	アサリで！かわいい根付 未定 未定 未定 図書館職員 担当：櫛形	
名作映画会	8月9日 1月16日	戦後70年特別企画「ガラスのうさぎ」担当：櫛形	
安藤家住宅朗読会	8月6日	図書館ボランティア 文化財課 図書館職員 担当：甲西	
ジャズコンサート	9月26日	Autumn Night ★JAZZ in あやめホール 担当：櫛形	
ボランティア 養成講座	10月2日 10月9日 10月16日	講師：齊藤順子氏 担当：甲西	
秋のひととき 朗読会	11月14日	図書館ボランティア 図書館職員 担当：白根 会場：櫛形	
図書館教養講座	未定	講師：未定 担当：櫛形	
ビジネス支援講座	未定	講師：未定 担当：八田	
企画展	未定	担当：櫛形	
市民活動フェスタ 参加	3月8日	工作 チラシの配布 プレゼント 図書館職員 担当：甲西 わかくさ	
図書館福袋	1月		
読書記録ノート配布	随時	図書館オリジナル読書記録ノートの配布	

#### 子ども向け事業

事業名	開催日等	内容・留意点他	備考
ブックスタート	年21回	ブックスタートの説明 図書館利用案内 おはなし会の案内 ミニおはなし会の実演	
子ども映画会	4月18日 5月16日 6月14日 7月26日 8月23日 9月13日 10月 11月 12月 1月	まめうしくん キャスパー 赤毛のアン（前編） 赤毛のアン（後編） 未定 未定 未定 未定 未定 未定	

子ども映画会	2月 3月	未定 未定 図書館職員 担当：楡形	
外国語のおはなし会	6月27日 2月6日	読み聞かせ 手あそび 工作など 外国人ボランティア 国際交流協会 図書館職員 担当：八田・わかくさ	
図書館クイズラリー	7月～8月	「かりて、ひいて、あてよう！」 本を借りたらクジ引きとクイズに挑戦 担当：楡形	
七夕工作教室	7月4日	七夕かざり作り 図書館職員 担当：わかくさ	
子どもフェスタ	7月19日	講師：大友剛氏「絵本とマジックと音楽の親子コンサート」 図書館職員 担当：楡形 会場：楡形	
夏休み科学実験あそび	7月29日	「スライムをつくろう！」 図書館職員 担当：八田	
子ども環境講座	7月28日 7月29日 7月30日	エコ工作教室 環境課 図書館職員 担当：わかくさ 会場：楡形 わかくさ 白根	
安藤家おはなし会と昔遊びの会	7月31日	図書館ボランティア 文化財課 図書館職員 担当：わかくさ	
読書感想文おたすけ隊	8月4日 8月5日 8月7日	読書感想文の書き方教室 講師：中島葉子氏 担当：甲西 会場：甲西 楡形 八田	
詩を楽しむ会	8月7日	「詩を読もう 詩を作ろう」講師：齊藤順子氏 担当：わかくさ 会場：わかくさ 図書館職員	
クリスマス会	12月19日	図書館ボランティア 図書館職員 担当：八田 白根 会場：八田	
親子工作教室	12月	内容：未定 担当：八田 会場：八田	

## 楡形図書館

事業名	開催日等	内容・留意点他	備考
ブックリサイクル市	5月2～6日	保存期限の過ぎた雑誌の無料提供 個人の不用本を無料提供	
春のおはなし会スペシャル	5月30日	おはなし 大型紙芝居 手あそび 工作 図書館ボランティア 図書館職員	
朗読会 「いきやりどころ」	6月27日 8月22日 1月23日	図書館ボランティア 図書館職員	
おはなし会 0. 1. 2.	毎月第1 火曜日	わらべうた 読み聞かせ 手袋人形など 図書館ボランティア 図書館職員	
おはなし会	毎週土曜日	おはなし 読み聞かせ 紙芝居など 図書館ボランティア 図書館職員	
朗読奉仕活動	月1回	「声の広報」テープ作りと視覚障害者への宅配	
	月1回	デイサービスゆうかり	
		図書館ボランティア 図書館職員	



対面朗読	毎週木曜日 随時	視覚障害者への朗読サービス 図書館ボランティア 図書館職員	
福祉施設慰問	年1回	楡形荘 慈恵寮 おはなし 紙芝居など 図書館ボランティア 図書館職員	
保育所出前サービス	未定	おはなし 手袋人形 パネルシアター ほか 図書館ボランティア	
児童館のおはなし会	10月1日 10月2日 2月4日 2月5日	手袋人形 わらべうた 読み聞かせ 図書館職員	
団体貸出	年12回	保育所4箇所・児童館1箇所・児童クラブ1箇所 ・福祉施設1箇所に本の貸出し	
	年4回	福祉施設3箇所に本の貸出し	

## 芦安分館

事業名	開催日等	内容・留意点他	備考
芦安新緑・やまぶき祭参加	5月10日	ヨーヨーつり シャボン玉あそび 雑誌リサイクル	
夏休み工作教室	8月	未定	
おたのしみ映画会	8月	未定	
秋のお楽しみ会	10月	未定	
冬休み工作教室	1月	未定	
生きがい活動支援 通所事業	毎月第2・4 水曜日	朗読 読み聞かせ 図書館ボランティア 図書館職員	

## 八田ふれあい図書館

事業名	開催日等	内容・留意点他	備考
春のおはなし会 スペシャル	5月16日	大型紙芝居 パネルシアター 手遊び 工作 など 図書館ボランティア 図書館職員	
ブックリサイクル市	5月16～23日	保存期限の過ぎた雑誌の無料提供	
朗読会 「おたのしみ処」	7月25日 2月6日	図書館ボランティア 図書館職員	
子どもボランティア	8月20日	カウンター業務の手伝い 本の整理など 図書館職員	
おはなし会 0. 1. 2.	毎月第2・4 火曜日	わらべうた 読み聞かせ 手袋人形 手あそびなど 図書館ボランティア 図書館職員	
おはなし会	毎月第3 土曜日	おはなし 読み聞かせ 紙芝居 手袋人形など 図書館ボランティア 図書館職員	
福祉施設慰問	毎月第1 水曜日	図書貸出とおはなし会の開催 図書館職員	
保育所出前サービス	1月～3月	読み聞かせ 手袋人形 パネルシアター 手あそびなど 図書館ボランティア 図書館職員	
児童館のおはなし会	5月15日 3月11日	手袋人形 わらべうた 読み聞かせ 図書館職員	
団体貸出	年12回	保育所・福祉施設など6箇所に本の貸出し	

## 白根桃源図書館

事業名	開催日等	内容・留意点他	備考
春のおはなし会 スペシャル	5月23日	おはなし 大型絵本 人形劇 工作 など 図書館ボランティア 児童館職員 図書館職員	
ブックリサイクル市	5月23日～30日	保存期限の過ぎた雑誌の無料提供	
子どもボランティア	8月6日	カウンター業務の手伝い 本の整理など 図書館職員	
朗読会 「きずな亭」	8月29日 3月5日	図書館ボランティア 図書館職員	
おはなし広場	毎月第2 土曜日(午後)	読み聞かせ 紙芝居 パネルシアター 手あそびなど 福祉施設「ともろうらんど」の子ども対象 図書館ボランティア 図書館職員	
おはなし会 0. 1. 2.	毎月第3 金曜日	わらべうた 読み聞かせ 手袋人形など 図書館ボランティア 図書館職員	
おはなし会	毎月第2・4 土曜日(午前)	おはなし 読み聞かせ エプロンシアターなど 図書館ボランティア 図書館職員	
保育所出前サービス	未定	おはなし 読み聞かせ パネルシアターなど 図書館ボランティア 図書館職員	
児童館のおはなし会	10月14日 2月10日	手袋人形 わらべうた 読み聞かせ 図書館職員	
団体貸出	年12回	保育所・健康増進課など9箇所の本の貸出し	

## わかくさ図書館

事業名	開催日等	内容・留意点他	備考
春のおはなし会 スペシャル	5月9日	大型絵本 腹話術 パネルシアター 手遊び 工作 展示 図書館ボランティア 児童館 図書館職員	
ブックリサイクル市	5月9日～17日	保存期限の過ぎた雑誌の無料提供	
シャンブレイ共催 南アルプス桃源ウインドアンサンブル ソウルモモピヨ隊演奏会	8月2日	演奏 展示 モモピヨ隊 図書館職員	
子どもボランティア	8月19日	カウンター業務の手伝い 本の整理など 図書館職員	
おはなし会 0. 1. 2.	毎月第3・4 水曜日	読み聞かせ 手あそび わらべうた パネルシアターなど 図書館ボランティア 図書館職員	
おはなし会	毎月第2土曜	おはなし 読み聞かせ 紙芝居 腹話術 わらべうた 図書館ボランティア 図書館職員	
朗読会 「やすらぎ亭」	4月18日 7月18日 12月5日	図書館ボランティア 図書館職員	
保育所出前サービス	未定	わらべうた 手あそび 読み聞かせ 紙芝居 パネルシアター 図書館ボランティア 図書館職員	
児童館のおはなし会	10月8日 10月9日 1月14日 2月12日	手袋人形 わらべうた 読み聞かせ 図書館職員	
団体貸出	年12回	保育所・ふれいあセンターなど12箇所の本の貸出し	

## 甲西図書館

事業名	開催日等	内容・留意点他	備考
春のおはなし会 スペシャル	5月 2日	おはなし会 工作 図書館ボランティア 図書館職員	
ブックリサイクル市	5月2～10日	保存期限の過ぎた雑誌の無料提供	
子どもボランティア	8月11日	カウンター業務の手伝い 本の整理など 図書館職員	
朗読会 「ふれあい処」	5月 9日 9月 5日	図書館ボランティア 図書館職員	
おはなし会 0. 1. 2.	毎月第2・4 木曜日	わらべうた 手あそび 読み聞かせ 紙芝居 など 図書館ボランティア 図書館職員	
おはなし会	毎月第1 土曜日	わらべうた 読み聞かせ 紙芝居 パネルシアター など 図書館ボランティア 図書館職員	
保育所出前サービス	未定	わらべうた 手あそび 読み聞かせ など 図書館ボランティア 図書館職員	
児童館のおはなし会	5月 8日 10月 2日	わらべうた 手袋人形 読み聞かせ など 図書館職員	
団体貸出	年10回	保育所・ふれあいセンターなど5箇所の本の貸出し	
	年20回	児童クラブ・児童館など4箇所の本の貸出し	

## 9 所蔵資料

		櫛形	八田 ふれあい	白根桃源	わかくさ	甲西	合計
図書	一般書	101,378	42,624	38,749	31,603	16,500	230,854
	児童書	35,125	18,660	19,728	17,384	14,571	105,468
視聴覚資料	ビデオテープ	995	1,181	675	271	71	3,193
	レーザーディスク	140	0	0	0	0	140
	CD	1,764	248	81	313	75	2,481
	カセット	25	2	0	44	46	117
	DVD	723	210	224	481	178	1,816
	CD-ROM	149	8	15	3	15	190
	DAISY	28	0	0	0	0	28
合計		140,327	62,933	59,472	50,099	31,456	344,287

		櫛形	芦安	八田 ふれあい	白根桃源	わかくさ	甲西	合計
逐次刊行物	新聞(紙)	16	0	7	6	5	5	39
	雑誌(誌)	155	10	50	54	47	46	362
	内購入	(133)	(8)	(44)	(44)	(41)	(41)	(311)

### 購入図書の推移 (除: 寄贈)

	櫛形	八田 ふれあい	白根桃源	わかくさ	甲西
H22	4,888	1,675	1,483	1,611	1,713
H23	5,193	2,111	1,969	2,052	2,141
H24	5,752	2,113	2,382	2,293	2,293
H25	4,712	1,481	1,523	1,556	1,557
H26	4,681	1,507	1,541	1,577	1,498

# 10 購入雑誌・新聞一覧

雑誌

	雑誌名	購入館	
週刊	AERA	く	
	週刊朝日	く	
	週刊エコノミスト	く	
	週刊金曜日	く	
	週刊サンデー毎日	く	
	週刊新潮	く わ	
	週刊文春	く	
	週刊ベースボール	く	
	ステラ	く	
	TIME (英語)	く	
	日経ビジネス	く	
	ニューズウィーク日本版	く	
	隔週	オレンジページ	く あ は し わ こ
		キネマ旬報	く
クロワッサン		く は し こ	
週刊サッカーダイジェスト		く	
Sports Graphic Number		く は わ こ	
Tarzan		く こ	
つり情報		く	
Hanako		く は わ	
婦人公論		く は し こ	
BURUTUS		く	
プレジデント		く し こ	
モノマガジン		く	
レタスクラブ		く は し	
月刊		アニメージュ	く
	安心	あ	
	&Premium	く し こ	
	いきいき	く わ	
	一個人	く は こ	
	一枚の絵	く	
	with	く し	
	Airline	く	
	栄養と料理	く	
	ESSE	く あ は し	
	NHKきょうの健康	く は し こ	
	NHKきょうの料理	く あ は し わ こ	
	NHKきょうの料理ビギナーズ	く わ	
	NHK趣味の園芸	く は し こ	
	NHK趣味の園芸やさしい時間	く	
	NHKすてきにハンドメイド	く は し わ こ	
	オートバイ	く	
	オール読物	く	
	Oggi	く	
	おとなの週末	く は	
	音楽の友	く	
	かがくのとも	く は し わ こ	
	CUT	く は	
	家庭画報	く	
	カメラマン	く	
	からだにいいこと	く し	
	CAPA	く	
	CanCam	く	
	CREA	く	
	GLOW	く	
	Gainer	く	
	月刊空手道	く	
	月刊ケーヨン	く こ	
	月刊GoodsPress	く し	
	月刊剣道日本	く	
	月刊基ワールド	く	
	月刊スキージャーナル	く	

く=櫛形 あ=芦安 は=八田  
し=白根 わ=わかくさ こ=甲西

	雑誌名	購入館
月刊	月刊NEWSがわかる	あ こ
	月刊HOUSING	く
	月刊バスケットボール	く
	月刊バレーボール	く
	月刊MOE	く は し わ こ
	現代詩手帖	く
	現代農業	く は
	子供の科学	く
	子どものしあわせ	く
	こどものとも	く は し わ こ
	こどものとも0. 1. 2.	く は し わ こ
	こどものとも年少版	く は し わ こ
	こどものとも年中向き	く は し わ こ
	子どもの本棚	く
	ゴルフダイジェスト	く は
	サッカーマガジンZONE	く し
	サライ	く し わ
	サンキュ!	く は
	散歩の達人	く し
	JTB時刻表	く
	児童心理	く
	柔道	く
	将棋世界	く
	新潮45	く
	SCREEN	く し こ
	stereo	く
	STORY	く わ
	spring	く こ
	相撲	く
	正論	く
	世界	く
	装苑	く
	ソトコト	く わ
	ダ・ヴィンチ	く わ こ
	たくさんのふしぎ	く は わ こ
	旅の手帖	く は
	たまごクラブ	く し わ
	短歌	く
	ダンスファン	く
	ちいさいなかま	く
ちいさなかがくのとも	く	
地上	く は	
中央公論	く し	
鉄道ファン	く	
テニスマガジン	く	
天然生活	く は わ	
天文ガイド	く	
日経ウーマン	く し	
日経エンタテイメント!	く	
日経おとなのOFF	く は	
日経TRENDY	く わ	
日経PC21	く	
日経ビジネスAssocie	く	
日経ヘルス	く わ	
日経マネー	く	
日本カメラ	く わ	
Newton	く は し わ こ	
農耕と園芸	く	
のびのび子育て	く	
non・no	く は し	
俳句	く	
母の友	く	
PHP	く	
BE-PAL	く し こ	

	雑誌名	購入館	
月刊	Piccolo	わ	
	ひよこクラブ	し わ こ	
	婦人画報	こ	
	文芸春秋	く は し わ こ	
	VERY	こ	
	ホリデーオート	く	
	本の雑誌	く	
	毎日が発見	く せ	
	marisol	し せ	
	みんなの図書館	く	
	MEN'S CLUB	く	
	MEN'S JOKER	こ	
	MEN'S NON-NO	は し	
	MORE	は わ こ	
	モーターマガジン	く わ	
	山と溪谷	く し	
	ゆほびか	こ	
	ランナーズ	く	
	LEE	く は し こ	
	陸上競技マガジン	く	
	旅行読売	く	
	歴史街道	く	
	rokin'on	く	
	わかさ	は	
	和楽	わ	
	隔月	AERA with Baby	く
		明日の友	く
		edu	わ
		おそい・はやい・ひくい・たかい	あ
		おひさま	し
		暮らしの手帖	く し わ こ
		COTTON TIME	く は わ
		子どもと読書	く
		CD&DLで一た	く
		giorni	し
		SUMAI no SEKKEI	く は し わ こ
		SAY3	は わ
		ちいさい・おおきい・つよい・よわい	く
		ドゥーパ!	こ
日本児童文学		く	
ねーねー		わ	
モダンリビング		く	
やさい畑		は	
季刊		イラストレーション	く
		うかたま	く
	美しいキモノ	く	
	NHKためしてガッテン	は し わ	
	園芸ガイド	は わ	
	甲斐	く	
	会社四季報	く	
	かぞくのじかん	く は	
	ナチュリラ	く	
	農業経済研究	く	
	PLUS 1 LIVING	し	
	Pre-mo	こ	
	Baby-mo	く は	
	yomyom	く	
	歴史読本	し わ	
	私のカントリー	く は し こ	
	コットンフレンド	あ	
年2	環境会議	わ	
	ニットマルシェ	あ	

	雑誌名	購入館
寄贈	imagination	く し
	WEDGE	く
	ESSE	こ
	郭公	く し
	現代の図書館	く
	cocochi	く あ は し わ こ
	銜	し
	今	く は し わ こ
	The Yamanashi Grapevine	く
	新・田舎人	は
	心理臨床の広場	く
	川柳甲斐野	く
	草炎	く
	ダ・ヴィンチ	は
	都万麻	く
	図書	し
	図書館雑誌	く
	日経TRENDY	は
	俳句界	こ
	Piccolo	し
	ひととき	く
	Fishing Cafe	く し
	BLUE STAR MAGAZINE	く
	文芸こうふ	
	Mart	わ
	みぎわ	く し わ
	美知思波	く
	山梨学院生涯学習センター紀要	く
	山梨県立考古博物館研究紀要	く
	山梨県立博物館研究紀要	く
	山梨県立美術館研究紀要	く わ
	Linkids (はっぴーママ山梨版)	く あ は し わ こ

新聞

	紙名	購入館	
日刊	赤旗	く	
	朝日新聞	く は し わ こ	
	公明新聞	く	
	産経新聞	く し こ	
	サンケイスポーツ	く は	
	スポーツ日本	く わ	
	スポーツ報知	く こ	
	The Japan News	く	
	日刊スポーツ	く し	
	日本経済新聞	く は わ	
	農業新聞	は	
	毎日小学生新聞	く	
	毎日新聞	く は し わ	
	山梨日日新聞	く は し わ こ	
	読売新聞	く は し こ	
	週刊	朝日中学生ウィークリー	く
		週刊読書人	く

## 1 1 平成26年度図書館運営状況

### (1) 会議の開催状況

#### ア 図書館協議会

- 第1回 4月22日 平成26年度の図書館運営について  
図書館協議会研修会について  
その他
- 第2回 11月28日 山梨県図書館大会への参加
- 第3回 1月29日 平成26年度の図書館事業の報告について  
甲西図書館床改修工事について  
その他

#### イ 子どもの読書活動推進協議会

- 第1回 6月18日 委嘱式  
子どもの読書活動推進計画（第2次）の概要について  
子どもをとりまく読書環境の現状について
- 第2回 3月5日 本年度の取り組みについて  
次年度に向けての方向性について

### (2) 利用状況

#### ア 年間開館日数

	櫛形	芦安分館	八田ふれあい	白根桃源	わかくさ	甲西
日数(日)	278	95	281	281	281	281

#### イ 年間個人登録者数

	櫛形	芦安分館	八田ふれあい	白根桃源	わかくさ	甲西	合計
登録者(人)	600	4	148	119	143	77	1,091

ウ 個人登録者総数 37,483人

エ 年間個人利用者数 8,832人（昨年度、資料の貸出利用が1回以上あった人の数）

オ 団体登録者総数 237団体

#### カ 目標達成度

項目	資料貸出数	図書館事業参加者数	レファレンス・サービス件数	HP総アクセス数
目標数値	426,260点	13,497人	2,020件	1,043,162件
数値	395,083点	12,638人	3,939件	-
対目標値比	7%減	6%減	95%増	-

キ 月別貸出・利用者数

※2014.10.31よりインターネット上での延長が可能となったため、インターネット欄を追加※利用者は延べ人数

館名	櫛形		芦安		八田ふれあい		白根桃源		わかくさ		甲西		インターネット		合計	
	貸出数	利用者数	貸出数	利用者数	貸出数	利用者数	貸出数	利用者数	貸出数	利用者数	貸出数	利用者数	貸出数	利用者数	貸出数	利用者数
4月	14,452	2,978	90	32	3,941	777	3,691	757	4,759	870	4,165	647			31,098	6,061
5月	15,571	3,203	121	41	4,539	882	4,020	847	5,476	987	4,396	703			34,123	6,663
6月	15,098	3,154	128	42	4,357	813	3,793	815	5,053	928	4,035	627			32,464	6,379
7月	16,618	3,604	161	41	4,683	957	4,470	905	5,664	1,136	3,947	712			35,543	7,355
8月	20,110	4,393	126	36	5,716	1,196	4,979	1,059	6,434	1,251	4,908	844			42,273	8,779
9月	13,966	3,038	180	45	4,030	774	3,655	800	4,514	860	3,754	616			30,099	6,133
10月	11,720	2,364	116	31	3,331	601	3,152	616	4,094	697	2,667	455	8	8	25,088	4,772
11月	17,465	3,904	154	51	4,998	934	4,424	969	5,803	1,047	3,971	734	318	318	37,133	7,957
12月	13,131	2,923	168	44	3,693	665	3,572	755	4,463	801	2,869	544	313	313	28,209	6,045
1月	14,678	3,454	117	40	4,222	894	4,120	894	5,135	1,028	4,016	759	325	325	32,613	7,394
2月	14,325	3,195	150	53	4,479	918	4,408	910	5,181	1,014	4,405	827	364	364	33,312	7,281
3月	14,905	3,463	136	53	4,489	933	4,104	938	5,167	1,019	3,945	765	382	382	33,128	7,553
合計	182,039	39,673	1,647	509	52,478	10,344	48,388	10,265	61,743	11,638	47,078	8,233	1,710	1,710	395,083	82,372
一日平均	654.8	142.7	17.3	5.4	186.8	36.8	172.2	36.5	219.7	41.4	167.5	29.3	11.3	11.3		



ク 形態別

※2014. 10. 31よりインターネット上での延長が可能となったため、インターネット欄を追加

		一般	児童	CD	カセット	ビデオ	LD	DVD	CD-ROM	レコード	雑誌	合計
櫛形	男	35,115	9,669	2,115		442	10	1,397	2		4,457	53,207
	女	63,839	41,113	1,802		563	13	2,019	0		9,203	118,552
	団体	3,835	5,275	93		69	0	88	0		414	9,775
	相互貸借	425	65	0		0	0	0	1		15	505
	計	103,214	56,122	4,010		1,074	23	3,504	3		14,089	182,039
	%	56.70%	30.83%	2.20%		0.59%	0.01%	1.92%	0.00%		7.74%	100.00%
芦安分館	男	36	44	1		3		3			4	88
	女	777	598	0		1		1			87	1,463
	団体	20	75	1		0		0			0	96
	相互貸借											
	計	833	717			4		4			91	1,647
	%	50.58%	43.53%			0.24%				5.53%	99.88%	
八田ふれあい	男	8,139	3,510	197		260		289			733	13,128
	女	13,569	14,278	76		143		453			2,807	31,326
	団体	1,962	5,507	31		111		28			260	7,899
	相互貸借	104	18	0		0		0			3	125
	計	23,774	23,313	304		514		770			3,803	52,478
	%	45.30%	44.42%	0.58%		0.98%		1.47%			7.25%	100.00%
白根桃源	男	4,348	2,651	65		29		348			528	7,969
	女	16,533	14,658	84		63		620			3,425	35,383
	団体	835	3,849	1		0		12			215	4,912
	相互貸借	104	20	0		0		0			0	124
	計	21,820	21,178	150		92		980			4,168	48,388
	%	45.09%	43.77%	0.31%		0.19%		2.03%			8.61%	100.00%
わかくさ	男	4,529	6,211	174		21		582			655	12,172
	女	16,661	21,142	227		46		1,069			3,197	42,342
	団体	2,020	4,039	46		13		26			946	7,090
	相互貸借	107	31	0		0		0			1	139
	計	23,317	31,423	447		80		1,677			4,799	61,743
	%	37.76%	50.89%	0.72%		0.13%		2.72%			7.77%	100.00%
甲西	男	3,846	3,441	26		1		271			472	8,058
	女	14,130	15,248	72		0		538			3,148	33,137
	団体	1,037	4,463	0		0		38			260	5,798
	相互貸借	70	14	0		0		0			1	85
	計	19,083	23,166	98		1		847			3,881	47,078
	%	40.53%	49.21%	0.21%		0.00%		1.80%			8.24%	100.00%
インターネット	男	433	69									502
	女	951	256									1,207
	団体	0	1									1
	相互貸借											
	計	1,384	326									1,710
	%	80.94%	19.06%									100.00%
合計	男	56,446	25,595	2,578		753	10	2,890	3	0	6,849	95,124
	女	126,460	107,293	2,261		815	13	4,700	1	0	21,867	263,410
	団体	9,709	23,209	172		193	0	192	1	0	2,095	35,571
	相互貸借	810	148	0		0	0	0	0	0	20	978
	計	193,425	156,245	5,011		1,761	23	7,782	5	0	30,831	395,083
	%	48.96%	39.55%	1.27%		0.45%	0.01%	1.97%	0.00%	0.00%	7.80%	100.00%

ケ 時間帯別

※2014.10.31よりインターネット上での延長が可能となったため、インターネット欄を追加

館名	櫛 形		芦 安		八田ふれあい		白根桃源		わかくさ		甲 西		インターネット		合 計	
	貸出数	%	貸出数	%	貸出数	%	貸出数	%	貸出数	%	貸出数	%	貸出数	%	貸出数	%
～9:29	314	0.17%			16	0.03%	8	0.02%	68	0.11%	22	0.05%	424	0.90%	852	0.22%
9:30～	7,952	4.37%			2,420	4.61%	2,578	5.33%	2,201	3.56%	1,767	3.75%	91	0.19%	17,009	4.31%
10:00～	23,875	13.12%			6,592	12.56%	6,975	14.41%	7,181	11.63%	7,211	15.32%	116	0.25%	51,950	13.15%
11:00～	24,754	13.60%			7,558	14.40%	6,290	13.00%	9,271	15.02%	6,794	14.43%	88	0.19%	54,755	13.86%
12:00～	15,108	8.30%	1	0.06%	4,928	9.39%	4,476	9.25%	5,296	8.58%	4,694	9.97%	103	0.22%	34,606	8.76%
13:00～	14,997	8.24%	177	10.75%	4,908	9.35%	4,442	9.18%	5,390	8.73%	4,318	9.17%	74	0.16%	34,306	8.68%
14:00～	20,908	11.49%	185	11.23%	5,782	11.02%	5,747	11.88%	7,537	12.21%	4,767	10.13%	79	0.17%	45,005	11.39%
15:00～	24,092	13.23%	446	27.08%	6,551	12.48%	5,749	11.88%	7,967	12.90%	5,690	12.09%	67	0.14%	50,562	12.80%
16:00～	29,449	16.18%	744	45.17%	9,108	17.36%	7,108	14.69%	10,182	16.49%	6,729	14.29%	107	0.23%	63,427	16.05%
17:00～	11,201	6.15%	94	5.71%	4,472	8.52%	4,721	9.76%	6,373	10.32%	4,714	10.01%	84	0.18%	31,659	8.01%
18:00～	8,523	4.68%			143	0.27%	294	0.61%	277	0.45%	372	0.79%	63	0.13%	9,672	2.45%
19:00～	864	0.47%											63	0.03%	927	0.23%
20:00～	2	0.00%											351	0.19%	353	0.09%
合計	182,039	100.00%	1,647	100.00%	52,478	100.00%	48,388	100.00%	61,743	100.00%	47,078	100.00%	1,710	2.98%	395,083	100.00%

コ 年代別（除：相互貸借・団体貸出）

※2014.10.31よりインターネット上での延長が可能となったため、インターネット欄を追加

年齢	館	櫛形	芦安分館	八田ふれあい	白根桃源	わかくさ	甲西	インターネット	合計
0～6	男	1,809	15	1,047	568	1,270	658	12	5,379
	女	1,518	3	872	664	1,286	1,292	1	5,636
	計	3,327	18	1,919	1,232	2,556	1,950	13	11,015
	%	1.94%	1.16%	4.32%	2.84%	4.69%	4.73%	0.76%	3.07%
7～12	男	4,976	28	1,471	1,849	3,384	2,233	49	13,990
	女	12,000	512	4,403	3,297	5,930	2,709	31	28,882
	計	16,976	540	5,874	5,146	9,314	4,942	80	42,872
	%	9.88%	34.82%	13.21%	11.87%	17.09%	12.00%	4.68%	11.96%
13～15	男	1,117	11	126	178	488	133	0	2,053
	女	1,809	0	340	357	626	507	2	3,641
	計	2,926	11	466	535	1,114	640	2	5,694
	%	1.70%	0.71%	1.05%	1.23%	2.04%	1.55%	0.12%	1.59%
16～18	男	681	0	164	38	281	98	0	1,262
	女	1,900	0	202	185	92	170	0	2,549
	計	2,581	0	366	223	373	268	0	3,811
	%	1.50%	0.00%	0.82%	0.51%	0.68%	0.65%	0.00%	1.06%
19～22	男	525	0	34	15	57	5	0	636
	女	2,945	0	554	382	629	258	54	4,822
	計	3,470	0	588	397	686	263	54	5,458
	%	2.02%	0.00%	1.32%	0.92%	1.26%	0.64%	3.16%	1.52%
23～29	男	1,714	1	296	211	753	163	15	3,153
	女	6,529	0	1,421	1,747	1,179	921	46	11,843
	計	8,243	1	1,717	1,958	1,932	1,084	61	14,996
	%	4.80%	0.06%	3.86%	4.52%	3.54%	2.63%	3.57%	4.18%
30～39	男	5,345	0	1,063	946	1,632	848	95	9,929
	女	26,678	61	9,097	11,438	12,378	8,563	413	68,628
	計	32,023	61	10,160	12,384	14,010	9,411	508	78,557
	%	18.64%	3.93%	22.86%	28.57%	25.70%	22.85%	29.72%	21.91%
40～49	男	8,089	28	1,751	833	1,386	990	159	13,236
	女	25,089	410	6,717	7,267	10,766	11,134	444	61,827
	計	33,178	438	8,468	8,100	12,152	12,124	603	75,063
	%	19.32%	28.24%	19.05%	18.68%	22.29%	29.43%	35.28%	20.94%
50～59	男	8,001	0	2,158	766	1,289	753	88	13,055
	女	16,117	475	3,571	4,190	4,386	3,427	175	32,341
	計	24,118	475	5,729	4,956	5,675	4,180	263	45,396
	%	14.04%	30.63%	12.89%	11.43%	10.41%	10.15%	15.39%	12.66%
60～69	男	12,211	0	2,876	1,433	731	886	83	18,220
	女	17,438	2	3,087	4,280	3,357	2,377	24	30,565
	計	29,649	2	5,963	5,713	4,088	3,263	107	48,785
	%	17.26%	0.13%	13.41%	13.18%	7.50%	7.92%	6.26%	13.61%
70～	男	8,739	5	2,142	1,132	901	1,291	1	14,211
	女	6,529	0	1,062	1,576	1,713	1,779	17	12,676
	計	15,268	5	3,204	2,708	2,614	3,070	18	26,887
	%	8.89%	0.32%	7.21%	6.25%	4.80%	7.45%	1.05%	7.50%
合計	男	53,207	88	13,128	7,969	12,172	8,058	502	95,124
	女	118,552	1,463	31,326	35,383	42,342	33,137	1,207	263,410
	計	171,759	1,551	44,454	43,352	54,514	41,195	1,709	358,534
	%	100.00%	100.00%	100.00%	100.00%	100.00%	100.00%	100.00%	100.00%

サ 分類別蔵書・貸出構成

※2014.10.31よりインターネット上での延長が可能となったため、インターネット欄を追加

館名 分類	櫛形		芦安		八田ふれあい				白根				わかくさ				甲西				インターネット			
	蔵書率		貸出率		貸出率		蔵書率		貸出率		蔵書率		貸出率		蔵書率		貸出率		蔵書率		貸出率			
	一般書	児童書	一般書	児童書	一般書	児童書	一般書	児童書	一般書	児童書	一般書	児童書	一般書	児童書	一般書	児童書	一般書	児童書	一般書	児童書	一般書	児童書		
0類	3.2%	1.2%	1.1%	0.4%	0.4%	0.1%	2.5%	1.4%	1.4%	1.0%	2.1%	1.1%	1.5%	1.1%	2.5%	1.0%	1.5%	0.7%	2.5%	1.0%	1.5%	0.8%	1.3%	1.8%
1類	2.6%	0.6%	3.0%	0.5%	2.9%	2.0%	3.0%	0.6%	2.8%	0.9%	2.6%	0.5%	4.7%	1.2%	3.1%	0.7%	4.3%	0.4%	3.1%	0.7%	3.5%	1.0%	3.5%	1.2%
2類	7.9%	3.1%	8.0%	2.0%	1.0%	0.4%	8.6%	3.6%	7.0%	2.5%	5.7%	3.0%	8.5%	2.8%	7.5%	3.2%	8.2%	2.2%	7.3%	3.8%	6.6%	3.2%	5.0%	3.4%
3類	11.6%	4.3%	7.2%	1.8%	2.4%	2.9%	12.4%	3.3%	7.6%	1.3%	9.7%	3.0%	8.0%	1.1%	11.7%	3.8%	8.9%	1.0%	9.7%	2.5%	7.8%	1.3%	12.1%	2.8%
4類	7.0%	8.2%	6.1%	5.1%	4.8%	2.0%	6.4%	6.5%	5.5%	5.2%	6.4%	6.0%	7.1%	5.2%	7.7%	7.1%	7.6%	5.4%	6.8%	6.2%	6.0%	4.4%	8.2%	5.5%
5類	9.2%	3.3%	16.6%	2.4%	27.4%	1.0%	8.4%	2.7%	21.6%	2.1%	8.5%	2.5%	23.5%	2.8%	14.1%	3.8%	23.6%	3.1%	14.8%	2.5%	24.6%	2.5%	22.7%	6.1%
6類	3.3%	1.9%	3.6%	1.1%	2.8%	0.3%	8.7%	2.5%	7.6%	1.6%	2.6%	1.3%	4.7%	1.0%	4.2%	2.0%	4.4%	0.9%	3.6%	1.5%	4.6%	0.8%	4.3%	1.2%
7類	9.8%	3.8%	10.4%	3.3%	33.6%	2.4%	8.9%	3.2%	8.1%	3.3%	7.3%	2.6%	11.0%	3.9%	11.4%	4.1%	13.0%	3.8%	10.1%	3.4%	10.0%	3.9%	6.8%	4.6%
8類	1.6%	1.1%	1.0%	0.6%	0.4%	0.0%	1.5%	0.7%	1.5%	0.6%	1.3%	0.9%	0.9%	0.8%	1.7%	1.2%	0.9%	0.8%	1.7%	0.9%	1.0%	0.7%	1.4%	2.1%
9類	36.8%	31.4%	41.5%	23.1%	23.5%	43.1%	33.7%	28.4%	35.5%	16.3%	44.3%	33.5%	29.3%	13.1%	29.4%	26.3%	26.8%	15.1%	32.2%	28.3%	33.5%	13.5%	34.2%	22.1%
絵本		38.6%		56.5%		45.9%		44.1%		62.5%		42.1%		61.9%		43.7%		63.7%		47.3%		65.8%		49.1%
紙芝居		2.0%		3.1%		0.0%		2.7%		2.5%		3.2%		5.0%		2.9%		2.9%		1.7%		2.0%		0.0%
地域資料	7.1%	0.4%	1.5%	0.1%	1.0%	0.0%	5.9%	0.2%	1.4%	0.1%	9.5%	0.3%	0.8%	0.1%	6.7%	0.2%	0.9%	0.0%	8.3%	0.3%	1.0%	0.1%	0.4%	0.0%
合計	100%	100%	100%	100%	100%	100%	100%	100%	100%	100%	100%	100%	100%	100%	100%	100%	100%	100%	100%	100%	100%	100%	100%	100%

## シ 予約数

	櫛形	芦安分館	八田ふれあい	白根桃源	わかくさ	甲西	インターネット	合計
4月	318	13	234	112	130	130	769	1,706
5月	332	53	201	180	163	96	617	1,642
6月	317	47	181	155	154	131	781	1,766
7月	434	61	284	204	206	189	803	2,181
8月	557	15	237	191	183	160	807	2,150
9月	337	80	178	130	101	172	805	1,803
10月	335	31	127	125	104	104	505	1,331
11月	434	29	185	226	127	158	994	2,153
12月	357	65	190	171	127	107	699	1,716
1月	376	28	188	118	153	321	855	2,039
2月	352	26	263	182	228	150	935	2,136
3月	297	39	195	135	129	173	940	1,908
合計	4,446	487	2,463	1,929	1,805	1,891	9,510	22,531
一日平均	15.99	5.13	8.77	6.86	6.42	6.73	26.05	

## ス 相互貸借（他館借入）

	櫛形	芦安分館	八田ふれあい	白根桃源	わかくさ	甲西	合計
4月	28	0	21	7	12	10	78
5月	35	0	13	17	22	11	98
6月	26	0	18	22	15	25	106
7月	44	0	8	13	21	30	116
8月	41	1	18	12	6	19	97
9月	42	1	12	6	10	30	101
10月	35	0	12	17	4	20	88
11月	38	0	23	8	8	19	96
12月	36	0	26	15	5	23	105
1月	60	0	24	15	14	13	126
2月	47	0	11	12	8	24	102
3月	29	0	23	19	19	28	118
合計	461	2	209	163	144	252	1,231
一日平均	1.66	0.02	0.74	0.58	0.51	0.90	

# 平成26年度事業報告

## 全館事業

### 大人向け事業

事業名	開催日等	内容・留意点他	参加人数
シニア講座	6月13日	アンの麦わら帽子のブローチ	13人
	9月19日	牛乳パックで作るカード入れ	15人
	12月19日	ひっじの干支飾り	13人
	2月20日	おひなさまのつるし飾り	19人
		図書館職員 担当：楡形	
名作映画会	8月30日	綾小路きみまろ爆笑！エキサイトライブ	100人
	1月17日	そして父になる	200人
		担当：楡形	
これからの南アルプス市の図書館を考える会	7月23日	第1回 アドバイザー：山梨子ども図書館顧問 浅川玲子氏	49人
	8月27日	第2回 講師：慶応義塾大学文学部教授 糸賀雅児氏	51人
安藤家住宅朗読会	8月 8日	図書館ボランティア 文化財課 図書館職員 担当：わかくさ	47人
ボランティア養成講座	11月18日	わらべうたを学び楽しむ会 講師：齊藤順子氏 担当：白根	22人
秋のひととき朗読会	11月29日	図書館ボランティア 図書館職員 担当：楡形 会場：楡形	93人
新春 音楽のしらべと語りの会	1月 8日	箏のしらべと「花さき山」の語り 出演：さくら会 担当：楡形 会場：楡形	25人
図書館教養講座	1月31日	武田氏と南アルプスのかかわり 講師：平山 優氏 担当：楡形	30人
ビジネス支援講座	3月14日	ステップ1 「今後の生活設計を考える」 講師：日本銀行甲府支店 担当：八田 会場：楡形	17人
企画展	10月1～30日	ユネスコエコパーク登録記念展	
	12月1～2月28日	みどりのカーテン写真展 担当：楡形 会場：楡形	
市民活動フェスタ参加	3月 8日	工作 チラシの配布 プレゼント 図書館ボランティア 図書館職員 担当：八田 白根	182人
図書館福袋	1月 6日	テーマ別図書とプレゼントが入った福袋	60人
読書記録ノート配布	1月 6日	図書館オリジナル読書記録ノートの配布	212人

## 子ども向け事業

事業名	開催日等	内容・留意点他	備考
ブックスタート	年21回	ブックスタートの説明 図書館利用案内 おはなし会の案内 ミニおはなし会の実演	541人
企画展 子どもにすすめたい本	4月22日～	市内全館共通展示・しおり・パンフレット等配布	500人
子ども映画会	4月19日	ミッキーマウス～ミッキーのお化け退治ほか～	170人
	5月17日	日本の昔ばなし～こぶとり爺さんほか～	179人
	6月21日	トムとジェリー～星空の音楽会ほか～	350人
	7月25日	チップとデール～リスの山小屋合戦～	130人
	8月1日	甲州戦記サクライザー～踏みにじられた宝石ほか～	50人
	9月20日	ゆかいなゆかいなアニメコレクション	100人
	10月18日	あらいぐまラスカル	100人
	11月15日	母をたずねて三千里	60人
	12月20日	うっかりペネロペ	80人
	1月10日	雪の女王	60人
	2月21日	なかよしおぼけ	100人
	3月14日	ピーターパン	100人
			図書館職員 担当：楡形
外国語の おはなし会	6月21日	読み聞かせ 手あそび 工作など	50人
	2月21日	外国人ボランティア 国際交流協会 図書館職員 担当：甲西・白根	74人
七夕工作教室	7月5日	七夕かざり作り 図書館職員 担当：わかくさ	20人
夏休み科学実験 あそび	7月24日	「スライムをつくろう！」 図書館職員 担当：八田	21人
子ども環境講座	7月24日	エコ工作教室	20人
	7月25日	環境課 図書館職員	20人
	8月1日	担当：わかくさ 会場：楡形 わかくさ 白根	20人
詩を楽しむ会	7月25日	「詩を読もう 詩を作ろう」講師：齊藤順子氏 担当：白根 会場：白根児童館 図書館職員	16人
安藤家おはなし会 と昔遊びの会	8月6日	図書館ボランティア 文化財課 図書館職員 担当：甲西	31人
読書感想文 おたすけ隊	8月5日	読書感想文の書き方教室	14人
	8月6日	講師：中島葉子氏	14人
	8月7日	担当：八田 会場：甲西 楡形 八田	16人
3課合同事業	10月25日	内容：親子楡形山トレッキング 講師：昼食時のおはなし会（図書館職員） 生涯学習課 美術館 図書館職員 担当：楡形	60人
子どもフェスタ	11月9日	講師：飯野和好氏 図書館職員 担当：八田 会場：楡形	256人
親子工作教室	12月7日	内容：英字新聞で作るクリスマスリース 担当：八田 会場：八田	親子 18組
クリスマス会	12月13日	図書館ボランティア 図書館職員 担当：わかくさ 甲西 会場：わかくさ	195人

## 櫛形図書館

事業名	開催日等	内容・留意点他	備考
ブックリサイクル市	5月3～8日	個人の不用本を無料提供・保存期限の過ぎた雑誌の無料提供	
そよかぜ子どもまつり	5月24日	おはなし 大型紙芝居 手あそび 歌 図書館ボランティア チョコ★パルフェ 図書館職員	73人
子ども講座	6月28日	みんなが知りたい「お金のひみつ」 日銀金融公報アドバイザー	120人
朗読会 「いきやりどころ」	6月28日		25人
	8月24日	図書館ボランティア 図書館職員	42人
	1月24日		40人
市民自主企画講座	7月12日	「運動が健康をつくる」	12人
夏の開館延長行事 ヨーヨー配布 サクライザーショー	7月23日	18時以降来館の子どもたちにヨーヨー配布	34人
	8月8日	サクライザーショーと握手会	102人
おはなし会 0. 1. 2.	毎月第1 火曜日	わらべうた 読み聞かせ 手袋人形など 図書館ボランティア 図書館職員	330人
おはなし会	毎週土曜日	おはなし 読み聞かせ 紙芝居など 図書館ボランティア 図書館職員	517人
朗読奉仕活動	月1回	「声の広報」テープ作りと視覚障害者への宅配	延べ 96人
	月5回	櫛形デイサービス	延べ 500人
	月1回	デイサービスゆうかり	延べ 300人
		図書館ボランティア 図書館職員	
対面朗読	毎週木曜日 随時	視覚障害者への朗読サービス 図書館ボランティア 図書館職員	2人
福祉施設慰問	12月19日	慈恵寮 おはなし 紙芝居など 図書館ボランティア 図書館職員	26人
児童館のおはなし会	9月12日	手袋人形 わらべうた 読み聞かせ	22人
	9月25日	図書館職員	30人
団体貸出	年12回	保育所4箇所・児童館1箇所・児童クラブ1箇所・福祉施設1箇所に本の貸出し	
	年4回	福祉施設3箇所に本の貸出し	

## 芦安分館

事業名	開催日等	内容・留意点他	備考
芦安新緑・やまぶき祭参加	5月11日	工作 雑誌リサイクル ライライをさがせ	200人
夏休みちょこっと工作	7月22日 ～9月5日	ちょこっと工作 「ペーパーバッグ」「プラバンキーホルダー」	延べ 35人
おたのしみ映画会	8月20日	綾小路きみまろ！爆笑エキサイトライブ	14人
秋のお楽しみ会	11月19日	絵本の読み聞かせ・パネルシアター・かるた 他	25人
冬休み工作教室	1月6日	ふくわらいをつくろう！	6人



おはなし会	3月31日	読み聞かせ 工作など	10人
生きがい活動支援 通所事業	毎月第2・ 4水曜日	朗読 読み聞かせ 図書館ボランティア 図書館職員	143人

### 八田ふれあい図書館

事業名	開催日等	内容・留意点他	備考
春のおはなし会 スペシャル	5月17日	大型紙芝居 パネルシアター 手遊び 工作 など 図書館ボランティア 図書館職員	51人
ブックリサイクル市	5月17～26日	保存期限の過ぎた雑誌の無料提供	
朗読会 「おたのしみ処」	7月12日 ----- 2月7日	図書館ボランティア 図書館職員	21人 ----- 30人
子どもボランティア	8月12日	カウンター業務の手伝い 本の整理など 図書館職員	2人
おはなし会 0. 1. 2.	毎月第2・4 火曜日	わらべうた 読み聞かせ 手袋人形 手あそびなど 図書館ボランティア 図書館職員	323人
おはなし会	毎月第3 土曜日	おはなし 読み聞かせ 紙芝居 手袋人形など 図書館ボランティア 図書館職員	76人
福祉施設慰問	随時	図書貸出とおはなし会の開催 図書館職員	
保育所出前サービス	2月25日	読み聞かせ 手袋人形 パネルシアター 手あそびなど 図書館ボランティア 図書館職員	160人
児童館のおはなし会	1月16日 ----- 1月23日	手袋人形 わらべうた 読み聞かせ 図書館職員	18人 ----- 20人
団体貸出	年12回	保育所・福祉施設など6箇所に本の貸出し	

### 白根桃源図書館

事業名	開催日等	内容・留意点他	備考
春のおはなし会 スペシャル	5月24日	おはなし 大型絵本 人形劇 工作 など 図書館ボランティア 児童館職員 図書館職員	116人
ブックリサイクル市	5月24日～29日	保存期限の過ぎた雑誌の無料提供	
子どもボランティア	8月7日	カウンター業務の手伝い 本の整理など 図書館職員	2人
朗読会「きずな亭」	8月23日 ----- 3月7日	図書館ボランティア 図書館職員	38人 ----- 45人
おはなし広場	毎月第2 土曜日(午後)	読み聞かせ 紙芝居 パネルシアター 手あそびなど 福祉施設「ともろうらんど」の子ども対象 図書館職員	500人
おはなし会 0. 1. 2.	毎月第3 金曜日	わらべうた 読み聞かせ 手袋人形など 図書館ボランティア 図書館職員	530人
おはなし会	毎月第2・4 土曜日(午前)	おはなし 読み聞かせ エプロンシアターなど 図書館ボランティア 図書館職員	198人
保育所出前サービス	1月21日・28日 2月4日・18日	おはなし 読み聞かせ パネルシアターなど 図書館ボランティア 図書館職員	499人
団体貸出	年12回	保育所・健康増進課など9箇所に本の貸出し	

## わかくさ図書館

事業名	開催日等	内容・留意点他	備考
春のおはなし会 スペシャル	5月10日	大型絵本 腹話術 パネルシアター 手遊び 工作 展示 図書館ボランティア 児童館 図書館職員	101人
ブックリサイクル市	5月10～16日	保存期限の過ぎた雑誌の無料提供	
子どもボランティア	8月20日	カウンター業務の手伝い 本の整理など 図書館職員	2人
おはなし会 0. 1. 2.	毎月第3・4 水曜日	読み聞かせ 手あそび わらべうた パネルシアターなど 図書館ボランティア 図書館職員	582人
おはなし会	毎月第2 土曜日	おはなし 読み聞かせ 紙芝居 腹話術 わらべうた 図書館ボランティア 図書館職員	131人
朗読会 「やすらぎ亭」	4月26日	図書館ボランティア 図書館職員	25人
	7月19日		29人
	12月6日		22人
夏休み特別企画 吹奏楽コンサート	8月3日	音楽会 本の展示 共催事業 シャンブレイ 図書館職員	103人
「知子おねえさんと歌 おう」	2月15日	親から子へ歌いつなごう童謡・子守唄コンサート 共催事業 シャンブレイ 図書館職員	108人
児童館のおはなし会	6月19日	手袋人形 わらべうた 読み聞かせ 図書館職員	22人
	7月5日		19人
	9月20日		11人
	9月25日		27人
	1月16日		18人
	1月31日		13人
団体貸出	年12回	保育所・ふれあいセンターなど12箇所の本の貸出し	

## 甲西図書館

事業名	開催日等	内容・留意点他	備考
春のおはなし会 スペシャルと工作教室	5月3日	おはなし会 工作 図書館ボランティア 図書館職員	44人
ブックリサイクル市	5月3～18日	保存期限の過ぎた雑誌の無料提供	
子どもボランティア	7月29日	カウンター業務の手伝い 本の整理など 図書館職員	2人
朗読会 「ふれあい処」	9月6日	図書館ボランティア 図書館職員	24人
おはなし会 0. 1. 2.	毎月第2・4 木曜日	わらべうた 手あそび 読み聞かせ 紙芝居 など 図書館ボランティア 図書館職員	362人
おはなし会	毎月第1 土曜日	わらべうた 読み聞かせ 紙芝居 パネルシアター など 図書館ボランティア 図書館職員	156人
児童館のおはなし会	1月13日	わらべうた 手袋人形 読み聞かせ など 図書館職員	13人
	1月20日		22人
団体貸出	年10回	保育所・ふれあいセンターなど5箇所に本の貸出し 児童クラブ・児童館など4箇所に本の貸出し	
	年20回		

## おはなし会出前サービス（不定期）

申込者	開催日等	内容	人数	受入館
橿形愛育会・ 子育てボランティア ゆりかごの会	6月24日	親子で楽しめる本の紹介	6人	橿形
	10月28日	手袋人形 わらべうた 読み聞かせ	30人	
あんふあんねっと	4月23日	手袋人形 わらべうた 読み聞かせ	39人	白根
障害児デイサービスマハロ	8月22日	手あそび 大型絵本 大型紙芝居など	25人	わかくさ

## 団体利用時のおはなし会

利用者	来館日	内容	人数	受入館
橿形北小学校3年生	4月24日	手袋人形 読み聞かせ 紙芝居 パネルシアター	50人	橿形
小笠原小学校3年生	5月29日	手袋人形 読み聞かせ 紙芝居 パネルシアター	101人	
大明小学校3年生	6月10日	手袋人形 読み聞かせ 紙芝居 パネルシアター	51人	
橿形北保育所	6月11日	手袋人形 読み聞かせ 紙芝居 パネルシアター	65人	
白根東小学校3年生	6月26日	手袋人形 読み聞かせ 紙芝居 パネルシアター	64人	八田
白根保育所	8月6日	手遊び 読み聞かせ 紙芝居 パネルシアター	44人	
わかば支援学校	8月26日	図書館マナー 読み聞かせ パネルシアター	35人	
八田保育所	10月16日	手袋人形 読み聞かせ 紙芝居 パネルシアター	24人	
八田保育所	2月24日	手袋人形 読み聞かせ わらべうた	19人	
巨摩保育所	1月21日・2月27日	手袋人形 わらべうた 読み聞かせ	34人	白根

## 施設見学

参加者	見学日	内容	人数	受入館
八田小学校2年生	5月15日	施設見学	70人	八田
八田小学校3年生	6月26日	施設見学	75人	
白根飯野小学校2年生・保護者	10月16日	施設見学	6人	白根
巨摩保育所	1月8日・28日 2月20日	施設見学	52人	
若草小学校2年生	5月29日	施設見学	87人	わかくさ
南湖小学校3年生	5月28日	施設見学	41人	甲西

## 職場体験ほか

参加者	実習日	内容	人数	受入館
橿形中学校2年生	7月15日	図書館業務の学習 カウンター業務 配架	2人	橿形
白根高校2年生	7月23日～25日	図書館業務の学習 カウンター業務 配架	3人	
甲西中学校2年生	7月29日	図書館業務の学習 カウンター業務 配架	1人	
白根高校2年生	7月23日～25日	図書館業務の学習 カウンター業務 配架	2人	八田
白根御勅使中学校2年生	8月7日	図書館業務の学習 カウンター業務 配架	2人	
白根巨摩中学校2年生	8月1日	図書館業務の学習 カウンター業務 配架 事業への参加	1人	白根
白根高校2年生	7月23日～25日	図書館業務の学習 カウンター業務 配架	1人	わかくさ
増穂商業高校2年生	7月23日～25日	図書館業務の学習 カウンター業務 配架 事業への参加	6人	甲西
甲西中学校2年生	8月6日	図書館業務の学習 カウンター業務 配架 事業への参加	2人	

## 図書館ボランティアグループ

### おはなしボランティア

グループ名	代表者名	活動内容	会員数	館名
ききみみずきんおはなしの会	倉本 未津子	おはなし会 クリスマス会 市民活動フェスタ	22人	全館
でんでんむしの会	齊藤 順子	催し物作品作り クリスマス会 市民活動フェスタ	6人	楡形
ぐるーぶふわふわ	猪狩 紀美子	パペット人形制作	1人	
おはなしの会ミック	内田 美和子	おはなし会 クリスマス会 市民活動フェスタ	5人	八田
なかよしコアラ	山村 正子	図書館資材の制作	5人	
かりんの会	鈴木 和代	おはなし会 クリスマス会 市民活動フェスタ	2人	白根
上八田くれよんの会	辻 美由紀	おはなし会 クリスマス会 市民活動フェスタ	15人	
おはなし会ムーミン	平間 恵美子	おはなし会 クリスマス会 市民活動フェスタ	5人	わかくさ
そらまめくんおはなしの会	廣川 由美	おはなし会 クリスマス会 市民活動フェスタ	7人	甲西

### 朗読ボランティア

グループ名	代表者名	活動内容	会員数	館名
すずの会	芦沢 準子	朗読会 朗読奉仕	19人	楡形
はなみずきの会	望月 きみ江	朗読会 朗読奉仕	9人	八田
あめんぼの会	古屋 成子	朗読会 朗読奉仕	13人	白根
はなしんぼ	有浦 典子	朗読会 朗読奉仕	10人	わかくさ
文(ふみ)の会	村松 泉	朗読会 朗読奉仕	9人	甲西

## 研修会・連絡会

研修名	開催日	内容
市立図書館職員研修	4月30日	ブックスタート研修
図書館ボランティア代表者会議	5月21日	図書館ボランティア代表者との連絡会
市立図書館と学校図書館との連絡会議	6月10日	市立図書館司書と市内学校司書との連絡会
市立図書館学校図書館合同研修	8月27日	「これからの南アルプス市の図書館を考える会」講師 慶応義塾大学教授 糸賀雅児氏
秋のひととき朗読会打合せ会議	9月11日	朗読会打合せ会
市立図書館職員研修	10月27日～29日	新図書館システム操作研修
市立図書館職員研修	1月30日	Tool-i操作研修

## 資 料

○南アルプス市立図書館条例

○南アルプス市立図書館条例施行規則

○南アルプス市立図書館処務規程

○南アルプス市子どもの読書活動推進協議会設置要綱

○南アルプス市立図書館資料除籍規程

○南アルプス市立図書館資料収集方針

# ○南アルプス市立図書館条例

平成15年4月1日

条例第103号

(設置)

第1条 図書館法(昭和25年法律第118号。以下「法」という。)第10条の規定に基づき、  
図書館を設置する。

(名称及び位置)

第2条 図書館の名称及び位置は、次のとおりとする。

名称	位置
南アルプス市立八田農業情報関連図書館	南アルプス市榎原800番地
南アルプス市立白根桃源図書館	南アルプス市飯野2806番地
南アルプス市立わかくさ図書館	南アルプス市寺部725番地1
南アルプス市立櫛形図書館	南アルプス市小笠原1060番地1
南アルプス市立櫛形図書館芦安分館	南アルプス市芦安芦倉518番地
南アルプス市立甲西図書館	南アルプス市鮎沢1212番地

2 南アルプス市立櫛形図書館(以下「櫛形図書館」という。)は、中央館的機能を持つものとする。

3 南アルプス市立八田農業情報関連図書館の愛称は、「八田ふれあい図書館」とする。

(事業)

第3条 図書館は、次の事業を行う。

- (1) 法第3条に掲げる事業に関すること。
- (2) 図書館の施設の利用に関すること。

(職員)

第4条 図書館に館長、司書その他必要な職員を置く。

(休館日)

第5条 図書館の休館日は、次のとおりとする。

- (1) 月曜日(櫛形図書館については、この日が国民の祝日に関する法律(昭和23年法律第178号)に規定する休日(以下「休日」という。)である場合を除く。)
- (2) 休日についてはこの日が日曜日又は土曜日に当たる場合を除くものとし、櫛形図書館については休日の翌日(この日が日曜日又は休日に当たる場合を除く。)とする。
- (3) 12月27日から翌年の1月4日まで(櫛形図書館については、12月28日から翌年の1月4日まで)
- (4) 館内整理日(毎月末日)。ただし、この日が日曜日、月曜日、土曜日又は休日に当たるときは、これらの日以外で当該月内において末日に最も近い日とする。
- (5) 特別整理期間(毎年1回10日以内において館長の定める日)

2 前項の規定にかかわらず、館長が必要と認める場合は、南アルプス市教育委員会(以下「教育委員会」という。)の承諾を得て、同項に規定する休館日を変更し、又は臨時に休館することができる。

(開館時間)

第6条 図書館の開館時間は、次のとおりとする。

施設名	八田ふれあい図書館	白根桃源図書館	わかくさ図書館	楡形図書館	楡形図書館芦安分館	甲西図書館
平日	9:30~18:00	9:30~18:00	9:30~18:00	9:30~19:00	＼	9:30~18:00
平日(火・金)	＼	＼	＼	＼	13:00~17:00	＼
土日	9:30~17:00	9:30~17:00	9:30~17:00	9:30~17:00	＼	9:30~17:00
祝日	＼(5月5日のみ)	＼(5月5日のみ)	＼(5月5日のみ)	9:30~17:00	＼	＼(5月5日のみ)

2 館長は、必要があると認めるときは、前項に規定する開館時間を臨時に変更することができる。

(図書館利用カード)

第7条 図書館資料の館外利用その他図書館の資料、施設、設備等の利用をしようとする者は、図書館利用カードの交付を受けなければならない。

2 図書館利用カードの交付を受けることができる者は、次に掲げるとおりとする。

- (1) 市内に居住し、通勤し、又は通学する者
- (2) 前号に掲げる者のほか、館長が適当と認める者

(利用資格の特例)

第8条 前条の規定にかかわらず、市内の機関又は団体、他の図書館又は学校図書館その他館長が適当と認めるものは、図書館資料の館外利用をすることができる。

(利用の制限等)

第9条 図書館を利用する者が次の各号のいずれかに該当すると認めるときは、館長は、その利用を制限し、又は退館を命ずることができる。

- (1) 風紀を害し、又は秩序を乱すおそれがあるとき。
- (2) 施設、設備等を損傷するおそれがあるとき。
- (3) 前2号に掲げるもののほか、管理上支障があるとき。

(譲渡等の禁止)

第10条 図書館利用カードの交付を受けた者(以下「登録者」という。)は、図書館利用カードを他人に譲渡し、若しくは貸与し、又は不正に使用してはならない。

2 図書館利用カードが登録者以外の者によって利用され、損害が生じたときは、当該登録者がその責めを負うものとする。

(損害賠償等の義務)

第11条 故意又は過失により施設、設備等を損傷し、又は滅失した者は、それによって生じた損害を賠償しなければならない。ただし、市長が特別の理由があると認めるときは、この限りでない。

2 図書館資料を紛失し、又は破損した者は、現品又は館長が指定する資料をもって弁償しなければならない。

(図書館協議会)

第12条 法第14条第1項の規定に基づき、南アルプス市図書館協議会(以下「協議会」という。)を橿形図書館に置く。

2 協議会の委員(以下「委員」という。)は、次に掲げる者の中から教育委員会が委嘱する。

- (1) 学校教育及び社会教育の関係者
- (2) 家庭教育の向上に資する活動を行う者
- (3) 学識経験を有する者

3 協議会は、委員10人以内をもって組織する。

4 委員の任期は、2年とする。ただし、再任を妨げない。

5 委員が欠けた場合の補欠委員の任期は、前任者の残任期間とする。

(委任)

第13条 この条例の施行に関し必要な事項は、教育委員会規則で定める。

附 則

(施行期日)

この条例は、平成15年4月1日から施行する。

(施行期日)

この条例は、平成24年4月1日から施行する。



# ○南アルプス市立図書館条例施行規則

平成15年4月1日  
教育委員会規則第24号

(趣旨)

第1条 この規則は、南アルプス市立図書館条例(平成13年南アルプス市条例第103号。以下「条例」という。)第13条の規定に基づき、条例の施行に関し必要な事項を定めるものとする。

(事業)

第2条 図書館は、条例第3条の規定により次の事業を行う。

- (1) 図書館資料の収集、整理及び保存
- (2) 図書館資料の閲覧、個人貸出し及び団体貸出し
- (3) 調査相談業務及び読書案内
- (4) 図書館資料の複写
- (5) 講演会、映写会、展示会、読書会等の主催及び奨励
- (6) 他の図書館、学校、公民館、研究所等との連絡及び協力
- (7) 図書館資料の図書館間相互の貸借
- (8) 地方行政資料及び郷土資料の収集及び提供
- (9) 視聴覚資料(AV資料及びCD-ROMをいう。以下同じ。)の収集及び提供
- (10) 分館の設置及び運営
- (11) 前各号に掲げるもののほか、図書館の目的達成のために必要な事項

(図書館利用カードの交付)

第3条 条例第7条第1項の規定により図書館利用カードの交付を受けようとする者は、身分証明書、学生証、運転免許証、健康保険証その他の身分を証明すべきもの又はその写しを提示し、かつ、図書館利用申込書(高校生以上)(様式第1号)又はとしょかんりようもうしこみしょ(中学生以下)(様式第2号)(以下「利用申込書」という。)を館長に提出しなければならない。

2 館長は、前項により利用申込書の提出があったときは、条例第7条第2項の規定による資格を確認し、利用を認めた者には、図書館利用カード(様式第3号)を交付するものとする。

(図書館利用カードの紛失等)

第4条 図書館利用カードの交付を受けた者は、図書館利用カードを紛失し、又は破損したときは、速やかに図書館利用カード紛失(破損)届(様式第4号)を館長に提出しなければならない。

2 前項の場合において、図書館利用カードの再交付を受けようとする者は、前条の規定による手続きを行うものとする。

3 図書館利用カードの再交付に係る費用は、再交付を申請する者の負担とする。

4 図書館利用カードの交付を受けた者は、利用申込書の記載事項に変更が生じたときは、前条第1項の規定による手続きを行うものとする。

(貸出請求)

第5条 図書館資料の貸出しを請求しようとする者は、貸出しを希望する図書館資料に図書館利用カードを添えて、係員に示さなければならない。

2 個人以外のものが図書館資料の貸出しを請求しようとする場合の手続は、館長が別に定めるところによる。

3 図書館利用カードの所有者は、館内検索機及びインターネット等により、図書館資料の館外貸出等の予約をすることができる。

4 前項の場合において、館内検索機及びインターネットにより予約を受けようとする者は、第3条第1項の規定による手続きを行うものとする。

(貸出しの点数及び期間)

第6条 図書館資料を同時に貸し出すことができる点数及び貸出期間は、次のとおりとする。

(1) 南アルプス市立八田農業情報関連図書館

種類\点数・期間	個人貸出し		団体貸出し	
	点数	期間	点数	期間
図書・雑誌	1人30冊以内	2週間以内	50冊以内	30日以内
視聴覚資料	1人2点以内	1週間以内	5点以内	2週間以内

(2) 南アルプス市立白根桃源図書館

種類\点数・期間	個人貸出し		団体貸出し	
	点数	期間	点数	期間
図書・雑誌	1人30冊以内	2週間以内	50冊以内	30日以内
視聴覚資料	1人2点以内	1週間以内	5点以内	2週間以内

(3) 南アルプス市立わかかくさ図書館

種類\点数・期間	個人貸出し		団体貸出し	
	点数	期間	点数	期間
図書・雑誌	1人30冊以内	2週間以内	50冊以内	30日以内
視聴覚資料	1人2点以内	1週間以内	5点以内	2週間以内

(4) 南アルプス市立櫛形図書館

種類\点数・期間	個人貸出し		団体貸出し	
	点数	期間	点数	期間
図書・雑誌	1人30冊以内	2週間以内	200冊以内	30日以内
視聴覚資料	1人2点以内	1週間以内	5点以内	2週間以内

(5) 南アルプス市立櫛形図書館芦安分館

種類\点数・期間	個人貸出し		団体貸出し	
	点数	期間	点数	期間
図書・雑誌	1人30冊以内	2週間以内	50冊以内	30日以内

(6) 南アルプス市立甲西図書館

種類\点数・期間	個人貸出		団体貸出	
	点数	期間	点数	期間
図書・雑誌	1人30冊以内	2週間以内	50冊以内	30日以内
視聴覚資料	1人2点以内	1週間以内	5点以内	2週間以内

2 前項の1人30冊以内とあるのは、八田農業情報関連図書館、白根桃源図書館、わかくさ図書館、楡形図書館、楡形図書館芦安分館及び甲西図書館の合計冊数をいう。

3 前2項の規定にかかわらず、館長が特に必要と認めるときは、その点数及び期間を別に指定することができる。

(館外利用の制限)

第7条 次に掲げる図書館資料は、館外利用をすることができないものとする。

- (1) 貴重資料、保存用郷土資料、官報及び広報
- (2) 新聞及び新刊雑誌
- (3) 辞書、人名録及び年鑑等の参考資料
- (4) レーザーディスク等
- (5) 装丁の破損しやすい資料及び未装丁の資料
- (6) 前各号に掲げるもののほか、館長が館外利用をすることが適当でないとする資料

(館外利用の禁止等)

第8条 館長は、図書館資料の館外利用をした者が、第6条に規定する貸出期間内に当該図書館資料を返却しなかったときその他条例又はこの規則に違反したときは、その者の館外利用を制限し、又は禁止することができる。

(視聴覚資料の利用)

第9条 図書館内において視聴覚資料を利用しようとする者は、図書館利用カードを提示して係員に請求するものとする。

2 視聴覚資料を利用した後は、当該視聴覚資料を係員に返却しなければならない。

(インターネット端末の利用)

第10条 インターネット端末を利用しようとする者は、インターネット端末利用申込書(様式第5号)に必要事項を記入し、図書館利用カードを添えて係員に申し込むものとする。

2 館長は、インターネット端末の利用を制限することができる。

(学習室の利用)

第11条 南アルプス市立楡形図書館の学習室を利用しようとする者は、図書館利用カードを提示して利用番号札の交付を受け、退出する際は、これを係員に返さなければならない。

2 図書館資料を学習室に持ち込む場合は、貸出手続をしなければならない。

3 館長は、学習室の利用を制限することができる。

(調査相談)

第12条 図書館を利用する者は、教養、調査研究、レクリエーション等のために必要な場合は、図書館に調査相談を求めることができる。ただし、次に掲げる事項に係るものを除くものとする。

- (1) 古書、古文書、美術品等の鑑定及び市場価格の調査
  - (2) 前号に掲げるもののほか、館長が適当でないと認める事項
- 2 調査相談を求めようとする者は、文書、口頭、電話又はインターネットにより申し込むことができる。
- 3 前2項の規定による調査相談に伴う複写、送付等に係る費用は、当該調査相談を求める者の負担とする。

(複写)

第13条 著作権法(昭和45年法律第48号)第31条第1号の規定により図書館資料の複写の提供を求めようとする者は、図書館資料複写申込書(様式第6号)により館長に申し込まなければならない。

- 2 次に掲げる図書館資料は、複写することができない。
- (1) 複写により損害が生じるおそれがあるもの
  - (2) 前号に掲げるもののほか、館長において複写することが適当でないと認めるもの
- 3 図書館資料の複写の提供を受ける者は、それに係る実費を負担しなければならない。

(入館者の遵守すべき事項)

第14条 入館者は、次に掲げる事項を遵守しなければならない。

- (1) 所定の場所以外に図書館資料を持ち出さないこと。
- (2) 館内においては、静粛にし、他人に迷惑を及ぼさないこと。
- (3) 所定の場所以外で喫煙又は飲食をしないこと。
- (4) 館内において携帯電話を使用しないこと。

(紛失等の届出)

第15条 図書館資料を紛失し、若しくは破損し、又は図書館の施設、設備等を損傷し、若しくは滅失した者は、図書館資料亡失損傷届(様式第7号)を速やかに館長に届け出なければならない。

(寄贈及び寄託)

第16条 教育委員会は、図書館資料の寄贈及び寄託を受け、図書館サービスの利用に供することができる。ただし、寄託を受けた資料の館外への貸出しについては、当該寄託をした者の承諾を得るものとする。

- 2 図書館に図書館資料の寄贈又は寄託をしようとする者は、図書館資料寄贈(寄託)申込書(様式第8号)を教育委員会に提出するものとする。
- 3 教育委員会は、図書館に図書館資料の寄贈又は寄託をした者に対し、図書館資料寄贈(寄託)受領書(様式第9号)を交付するものとする。
- 4 教育委員会は、予測することのできない事情により寄託資料が受けた損害については、その責めを負わないものとする。
- 5 図書館資料の寄贈又は寄託に係る経費は、当該寄贈又は寄託をした者の負担とする。ただし、教育委員会が特に認めるときは、この限りでない。

(図書館協議会)

第17条 条例第12条に規定する南アルプス市図書館協議会(以下「協議会」という。)に会長及び副会長を置き、委員の互選によってこれを定める。

2 会長は、協議会を代表し、会務を総理する。

3 副会長は、会長を補佐し、会長に事故があるときは、その職務を代理する。

4 協議会の会議(以下「会議」という。)は、館長の諮問に応じ、会長が招集し、その議長となる。

5 会議は、委員の過半数が出席しなければ開くことができない。

6 協議会の議事は、出席委員の過半数で決し、可否同数のときは、議長の決するところによる。

7 協議会は、必要があると認めるときは、図書館の職員を会議に出席させることができる。

(協議会の庶務)

第18条 協議会の庶務は、楡形図書館において処理する。

(その他)

第19条 この規則に定めるもののほか、必要な事項は、あらかじめ教育委員会の承認を得て、館長が定める。

附 則

(施行期日)

1 この規則は、平成15年4月1日から施行する。

(経過措置)

2 この規則の施行の日の前日までに、合併前の八田村農業関連図書館(八田ふれあい図書館)の管理運営規則(平成13年八田村教育委員会規則第2号)、白根桃源図書館の設置及び管理に関する規則(平成2年白根町規則第17号)、わかくさ図書館管理規則(平成14年若草町規則第13号)又は楡形町立図書館管理規則(平成11年楡形町教育委員会規則第3号)(以下これらを「合併前の規則」という。)の規定によりなされた処分、手続その他の行為は、それぞれこの規則の相当規定によりなされたものとみなす。

3 当分の間、第19条の規定にかかわらず、第3条の図書館利用カードその他この規則に規定する書類等は、合併前の規則に規定する様式によることができる。

附 則(平成16年5月31日教育委員会規則第5号)

この規則は、平成16年6月4日から施行する。

附 則(平成18年11月14日教育委員会規則第10号)

この規則は、平成18年12月1日から施行する。

附 則(平成19年9月4日教育委員会規則第5号)

この規則は、公布の日から施行する。

# ○南アルプス市図書館処務規程

平成15年4月1日  
教育委員会訓令第5号

(趣旨)

第1条 この訓令は、南アルプス市図書館条例(平成15年南アルプス市条例第103号)及び南アルプス市図書館条例施行規則(平成15年南アルプス市教育委員会規則第24号)に定めるもののほか、南アルプス市図書館(以下「図書館」という。)の組織等に関し必要な事項を定めるものとする。

(担当の設置)

第2条 図書館に総務・資料担当及びサービス担当を置くことができる。

(職務)

第3条 館長は、教育長の命を受け、所属職員を指揮監督し、所掌事務を掌理する。

2 リーダーは、館長の命を受け、事務を掌理し、所属職員を指揮監督する。

3 所属職員は、上司の命を受け、所掌事務を処理する。

(担当の所掌事務)

第4条 担当の所掌事務は、次のとおりとする。

総務・資料担当

- (1) 公印の保管に関する事。
- (2) 文書の收受、発送、編集及び保存並びに記録の編集に関する事。
- (3) 職員の服務に関する事。
- (4) 会計経理に関する事。
- (5) 図書館協議会に関する事。
- (6) 予算の編成及び執行に関する事。
- (7) 施設及び設備の維持及び管理に関する事。
- (8) 図書資料の収集及び整理並びに管理に関する事。
- (9) 企画、調査及び統計に関する事。
- (10) 視聴覚資料の収集及び整理並びに管理に関する事。
- (11) 地域資料の収集及び整理並びに管理に関する事。
- (12) 行政資料の収集及び整理並びに管理に関する事。

サービス担当

- (1) 館内閲覧及び館外貸出し、複写サービス等資料提供に関する事。
- (2) 読書相談及びレファレンスに関する事。
- (3) 図書館資料の相互協力に関する事。
- (4) 読書の普及及び情報の提供に関する事。
- (5) 読書会、研究会、講演会、鑑賞会、映写会、資料展示会等の開催及び援助に関する事。
- (6) 広報に関する事。
- (7) 各種サービスに関する事。
- (8) 各種グループに関する事。
- (9) 他の図書館、図書室等との業務の連携に関する事。

(10) 前各号に掲げるもののほか、図書館サービスに関すること。

(館長の専決)

第5条 館長は、次の事項を専決する。

- (1) 図書館に係る条例、教育委員会規則等の実施に関すること。
- (2) 図書館資料の選択、収集及び購入計画に関すること。
- (3) 図書館資料の廃棄計画に関すること。
- (4) 図書館施設の教養に関すること。
- (5) 所属職員の勤務日及び勤務時間の割振りに関すること。
- (6) 図書館資料その他物品の収受及び寄託に関すること。
- (7) その他前各号に準ずる事項に関すること。

(代決)

第6条 館長に事故があるとき、又は館長が不在で急施を要するときは、上席の職員が、その事務を代決することができる。

2 前項の規定により代決した事務は、当該代決者において特に必要と認めるものについては、館長の後閲を受けなければならない。

(報告)

第7条 館長は、次の事項について、教育長に報告しなければならない。

- (1) 事業内容及び利用状況
- (2) 前号に掲げるもののほか、必要と認める事項

(サービス及び文書処理)

第8条 この訓令に定めるもののほか、職員のサービスについては南アルプス市職員サービス規程(平成15年南アルプス市訓令第23号)、文書の処理については南アルプス市文書管理規程(平成15年南アルプス市訓令第6号)の例による。

(その他)

第9条 この訓令に定めるもののほか、必要な事項は、館長が定める。

附 則

この訓令は、平成15年4月1日から施行する。

# ○南アルプス市子どもの読書活動推進協議会設置要綱

平成20年1月31日  
教育委員会告示第2号

(設置)

第1条 南アルプス市子どもの読書活動推進計画に基づき、子どもの読書活動の効果的な推進を図るため、南アルプス市子どもの読書活動推進協議会（以下「推進協議会」という。）を置く。

(所掌事務)

第2条 推進協議会は、次に掲げる事項について協議する。

- (1) 推進計画の策定に関すること。
- (2) 推進計画の進行管理に関すること。
- (3) 前号に掲げるもののほか、子どもの読書活動推進に関すること。

(組織)

第3条 推進協議会の委員は、委員12名以内を持って組織する。

- 2 委員は、子どもの読書活動推進に係わる市民、学識経験者、学校教育関係者及び市職員のうちから教育委員会が委嘱し、又は任命する。
- 3 委員の任期は2年とし、再任を妨げない。

(会長及び副会長)

第4条 この推進協議会に会長1人及び副会長1人を置く。

- 2 会長は委員の互選によって選出し、副会長は会長の指名による。
- 3 会長は、推進協議会を代表し、会務を総理する。□
- 4 副会長は、会長を補佐し、会長に事故あるときは、その職務を代理する。

(会議)

第5条 推進協議会は、必要に応じ会長が招集し、会長がその議長となる。

(庶務)

第6条 推進協議会の庶務は、教育委員会図書館事務局が行う。

(その他)

第7条 この告示に定めるもののほか、推進協議会の運営に関し必要な事項は 会長が定める。

附則

この告示は、平成20年4月1日から施行する。

附則（平成23年12月2日教育委員会告示20号）

この告示は、平成23年12月2日から施行する。



# ○南アルプス市立図書館資料除籍規程

平成22年6月18日  
教育委員会訓令第2号

(趣旨)

第1条 この訓令は、南アルプス市立図書館(以下「図書館」という。)の円滑な運営を図るため、資料の除籍に関し必要な事項を定めるものとする。

(基本方針)

第2条 書架の合理的な利用を図るとともに、常に質の高い新鮮な資料構成を維持するための資料の更新を行う。

2 現存する資料を正確に把握するとともに、必要な資料の補充を行い適正な資料構成のに努める。

(除籍の対象資料)

第3条 除籍の対象となる資料は、次のとおりとする。

(1) 不用資料

- ア 破損、汚損が著しく、補修が不可能な資料で、同類資料のあるもの
- イ 時間の経過によって内容が古くなり、資料的価値がなくなったもの
- ウ 時間の経過によって、利用の可能性が低下した複本
- エ 新版、改訂版又は同類資料の入手によって、代替可能となったもの

(2) 亡失資料

- ア 所在不明となった資料で、5年以上調査してもなお不明なもの
- イ 貸出資料のうち、督促等の努力にも関わらず、5年以上回収不能なもの
- ウ 利用者が汚損、破損または紛失した資料で、届出のあるもの
- エ 不可抗力による災害その他の事故によるもの
- オ 保存期限の過ぎた逐次刊行物

(除籍資料の範囲)

第4条 その扱いについて特別の定めのある資料は、不用資料の選定対象から除外する。

2 前項に規程する資料であっても、亡失資料となったものは除籍の対象とする。

(除籍資料の譲与)

第5条 図書館で除籍することとした不用資料を、必要に応じて他の図書館及び公共的団体、図書館利用者等に譲与することができる。

(その他)

第6条 この訓令に定めるもののほか、資料の除籍に関し必要な事項は、図書館長が別に定める。

附 則

この訓令は、平成22年6月26日から施行する。

## ○南アルプス市立図書館資料収集方針

### 1. 趣旨

この方針は、南アルプス市立図書館(以下「図書館」という)を十分かつ円滑に運営するため、資料の収集に関して必要な事項を定めるものとする。

### 2. 基本方針

- (1) 公共図書館の役割、利用者各層の要求及び社会的な動向を十分配慮して、広く住民の文化、教養、調査、研究、趣味、娯楽等に資する資料を収集する。
- (2) 収集に当たっては、著者の思想的、宗教的、党派的立場等にとらわれることなく、それぞれの観点に立った資料を広く収集する。
- (3) 利用者からリクエストされる資料は、できる限り提供するように努める。その際、図書館未所蔵の資料は、図書館の蔵書構成への意思の反映としてこれを受けとめ、蔵書に生かすよう努める。

### 3. 収集する資料の種類

- (1) 図書(一般図書・参考図書・児童図書・洋書)
- (2) 逐次刊行物(新聞・雑誌・その他)
- (3) 官公庁出版物
- (4) 地域資料
- (5) 視聴覚資料(CD・カセットテープ・ビデオ・DVD・CD-ROM・その他)
- (6) 障害者資料(点字資料・録音図書・大型活字本・拡大写本・DAISY図書・その他)
- (7) その他(マイクロフィルム・その他)

### 4. 収集資料の範囲

- (1) 収集資料は、国内で刊行される資料を中心とし、各分野にわたり広く収集する。
- (2) 学派、学説その他多様な対立する意見のある問題については、それぞれの視点に立った資料を幅広く収集する。

### 5. 資料別収集方針

資料の種類別収集方針は、次のとおりとする。

#### (1) 図書

ア 一般図書は、住民の教養、調査、娯楽等に資するため、基本的、入門的な図書のほか、必要に応じ、専門的な図書まで幅広く収集する。ただし、極めて高度な専門書、学術書、学習参考書、各種試験問題集及びテキスト類は原則として収集しない。

イ 参考図書は、住民の日常の調査研究のための必要な辞典、事典、年鑑、名鑑、目録、書誌、地図等幅広く収集する。

ウ 児童図書は、児童が読書の楽しみを発見し、読書習慣の形成と継続に役立つように、各分野の資料を広く収集する。

エ 洋書等海外資料は、必要に応じて計画的に収集する。

オ 上記のほかに各地域館に特色ある構成を行うため収集分担を持たせる。

楡形図書館は中央館としての総合的収集、白根桃源図書館は治水・福祉関係資料、八田ふれあい図書館は農業関係資料、わかくさ図書館は環境関係資料、甲西図書館は児童書。

#### (2) 逐次刊行物

ア 新聞は、国内発行の主要全国紙を中心に、児童及びヤングアダルト向けのものを含めて収集する。なお、専門誌及び機関紙については、利用度に応じて収集する。

イ 雑誌は、国内発行の各分野における基本的な雑誌を中心に、児童及びヤングアダルト向けのものも含めて収集する。なお、高度な専門雑誌及び娯楽雑誌については、利用度及び必要度に応じて収集する。ただし、漫画雑誌は原則として収集しない。

ウ 年鑑、年報及び白書は、一般図書及び参考図書に準じて収集する。

### (3) 官公庁出版物

ア 政府諸機関が発行する資料については、主要なものを収集する。

イ 地方公共団体その他の公的機関が発行する資料は、必要度が高いものを収集する。

### (4) 地域資料

ア 南アルプス市に関する資料は、図書、新聞、雑誌、行政資料、パンフレット、地図、写真等可能な限り各地域館で収集する。

イ 山梨県及び県内市町村に関する資料は、基本的資料、歴史的資料及び市に特に関係のある資料を中心に収集する。

### (5) 視聴覚資料

趣味、教養又は文化活動に資するため、CD・カセットテープ・ビデオ・DVD・CD-ROM等の資料は、利用度と必要度に応じて記録的資料等、芸術的評価の高い基本的作品及び代表的演奏者の作品を中心に収集する。

### (6) 障害者用資料

視聴覚障害者等の利用に供するため、点字資料・録音図書・大活字本・さわる絵本・DAISY図書等を収集する。

### (7) その他

マイクロフィルム・スライド・パンフレット等は必要に応じ収集する。

## 6. 寄贈資料等の収集

資料の収集については、購入を原則とするが、寄贈、寄託、交換等も必要に応じて活用する。この場合についても、この方針に定める基準を適用する。

[資料の内容]

#### (1) 新刊本資料

著者・編集・発行団体・官公庁からの献本

#### (2) 既刊本資料(古書)

利用者又は篤志家の蔵書

[上記の寄贈を受ける場合の条件]

(1) の場合はすべて受入をする。ただしパンフレット類は蔵書扱いにせず、資料として保存する。

(2) の場合、その扱いは図書館側へ委任してもらうことを前提とする。その際は丁寧に説明をして、誤解のないように配慮する。図書館として必要度の高い資料を選択してから受入れをする。

[受入方法]

(1) 寄贈図書一覧に記入する。(書籍資料名・寄贈者名・連絡先等)

(2) 購入図書と同じ受入方法で行う。

(3) 山梨県に関係のある書籍資料はY記号、南アルプス市に関する書籍資料はYM記号、南アルプス市の行政に関する書籍資料はYG記号を別置する。

(4) 寄贈者に礼状を発送する。ただし官公庁からの寄贈資料には礼状を発送しない。

## 7. 委任

この方針に定めるもののほか、資料収集に関する事項については、図書館長が定める。

南アルプス市立図書館の概要 2015

編集者 南アルプス市立図書館

発行者 南アルプス市立図書館

発行日 平成27年6月1日

山梨県南アルプス市小笠原1060-1

電話 055-280-3300

FAX 055-284-7101

としよかんは宇宙への旅



南アルプス市立図書館