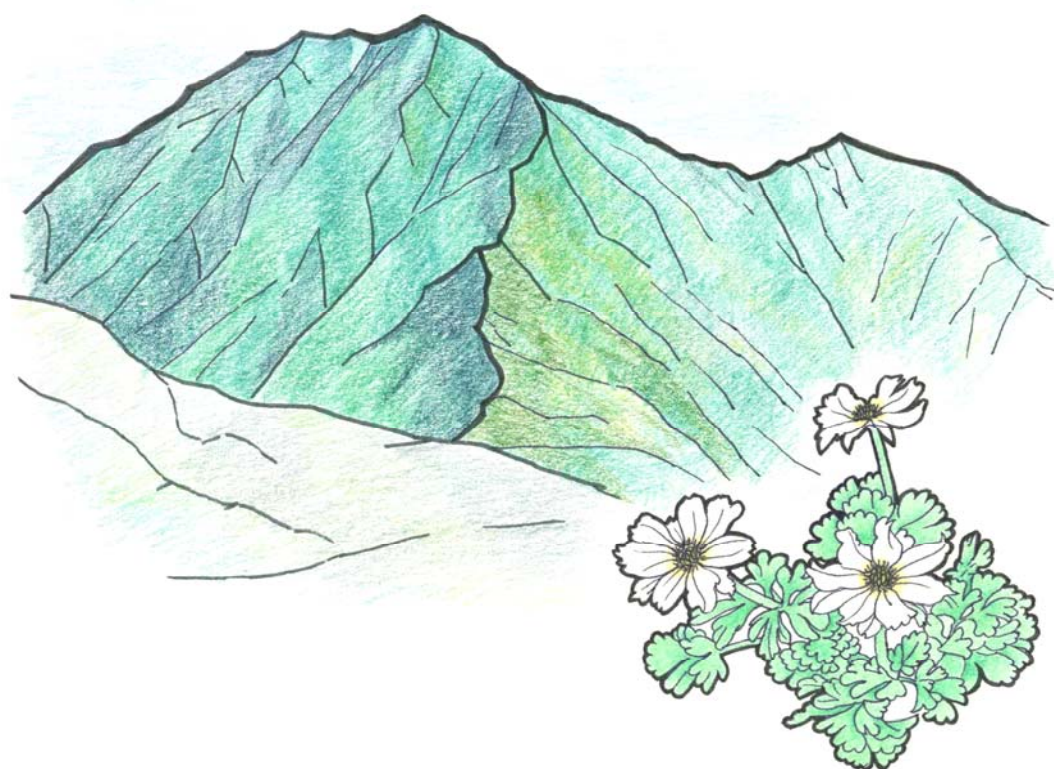


南アルプス市立図書館の概要

2012



南アルプス市立図書館

南アルプス市立図書館の概要

2012

南アルプス市立図書館

凡 例

- 1 この概要は、南アルプス市内の5図書館と1分館の運営をまとめたものである。
- 2 掲載の順序は、南アルプス市の中央館としての機能を持つ櫛形図書館とその分館である芦安分館、八田ふれあい図書館、白根桃源図書館、わかくさ図書館、甲西図書館の順に羅列した。

目 次

1. 南アルプス市の概要	1
2. 図書館のあゆみ	2
3. 施設の概要	5
4. 図書館協議会	7
5. 子どもの読書活動推進協議会	7
6. 図書館の組織と職員数	8
7. 図書館サービスの重点目標	10
8. 平成24年度事業計画	11
9. 所蔵資料	16
10. 購入雑誌・新聞一覧	17
11. 平成23年度図書館運営状況	19
12. 平成23年度事業報告	26

資 料

○南アルプス市立図書館条例	33
○南アルプス市立図書館条例施行規則	36
○南アルプス市図書館処務規程	41
○南アルプス市子どもの読書活動推進協議会設置要綱	43
○南アルプス市立図書館資料除籍規程	44
○南アルプス市立図書館資料収集方針	45

1 南アルプス市の概要

(1) 沿革

山梨県の西部に位置し、釜無川右岸に広がる御勅使川の扇状地と、その上流部の南アルプス山系からなる地域で、地理的・地形的に一つのまとまりを形成している。

本市は、平成15年4月1日に、八田村、白根町、芦安村、若草町、櫛形町、甲西町の4町2村が合併して南アルプス市となる。南アルプスの主峰北岳を頂点とした東西に細長い形で、面積264.07km²、山梨県の総面積の約5.9%を占めている。市街地は主として、国道52号線沿いに形成されており、芦安地区の大部分は、3,000m級の山々がそびえる南アルプス国立公園に属している。御勅使川扇状地の中央部では、サクランボ、桃、スモモ、ぶどうなどの果樹栽培が盛んに営まれている。農用地が約11%、森林が約73%と西部を中心に緑豊かな地域である。

このような環境を有する本市は、各地区の図書館施設において、図書館ネットワークと配送システムにより、地域間格差なく図書館サービスを行っている。

(2) 人口

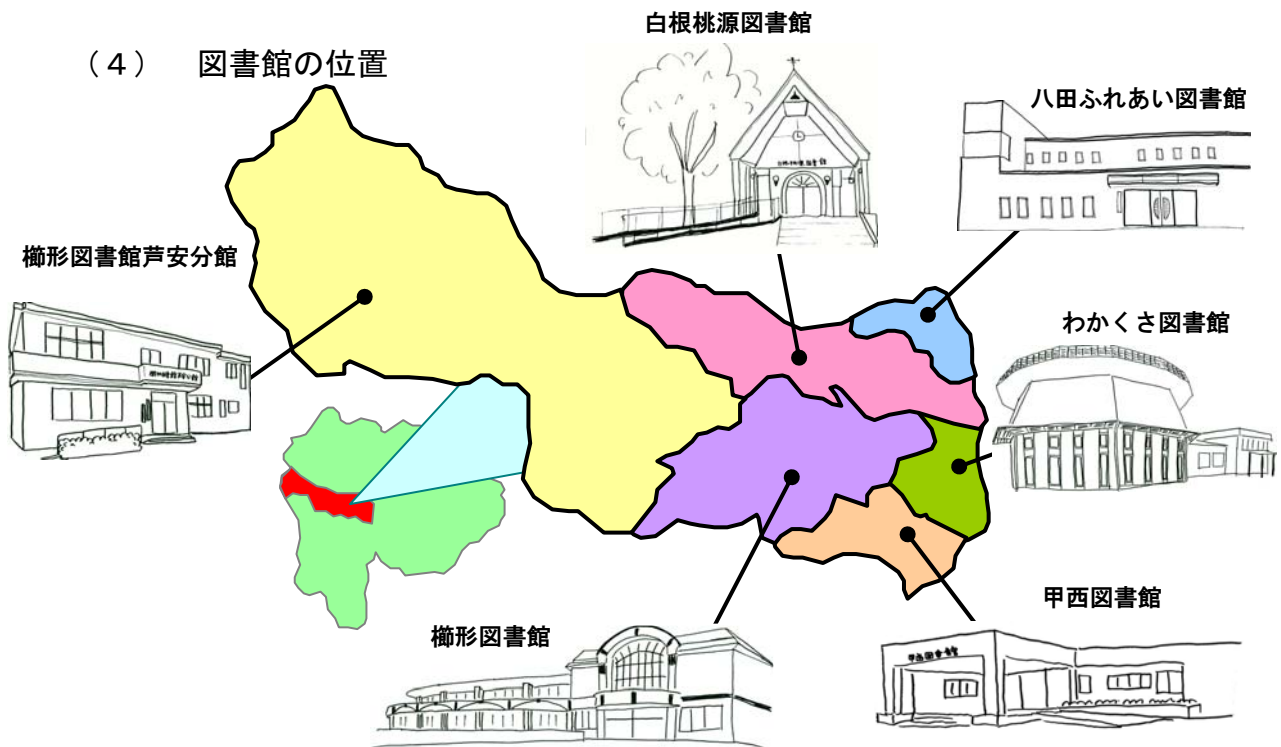
(平成24年 4月 1日現在)

男	子	35,808人
女	子	36,758人
合	計	72,566人

(3) 世帯

25,652戸

(4) 図書館の位置



2 図書館のあゆみ

昭和27年 5月	櫛形	元小笠原町立小笠原中学校図書館の開館と同時に併設開館
昭和28年12月	櫛形	元小笠原警察署のあった建物（現・南アルプス市小笠原282の1）に移転、独立
昭和29年 4月	櫛形	県に移管され、県立図書館中巨摩分館となる
昭和30年 4月	櫛形	小笠原上町の的場（小笠原橋南詰）に移築し19年間運営
昭和47年 1月	白根	白根中央公民館に図書室開設
昭和48年 3月	八田	八田村中央公民館に、公民館付属図書室として開館
昭和48年 4月	櫛形	櫛形町立中央公民館1階に移転し、公民館内で11年間運営
昭和50年11月	わかくさ	若草町内（藤田 高遠辰雄氏宅）に一坪図書館開設
昭和52年 4月	わかくさ	若草町総合会館がオープンと同時に、会館の1階に中央公民館図書室として開設
昭和53年12月	わかくさ	一坪図書館の開設5カ所に増える（下今井 庭山義勝氏宅、鏡中条上村 内田 宏氏宅、十日市場 河西鉄之助氏宅、浅原 飯野友平氏宅）
昭和56年11月	わかくさ	一坪図書館の開設6カ所となる（加賀美 松田幸雄氏宅）
昭和57年10月 8日	甲西	甲西町農村環境改善センター落成 センター内に図書室を設置
昭和59年 4月	櫛形	県から櫛形町に移管される
昭和59年 6月	櫛形	櫛形町立図書館として誕生し、図書館協議会を設置
昭和62年11月	わかくさ	中央公民館図書室が、同館の2階2倍のスペースに移動
昭和63年	八田	八田村青少年情操センターに、公民館付属図書館として開館
昭和63年12月	わかくさ	蔵書数4,500冊（内児童書1,300冊） 一坪図書館の開設2カ所となる（加賀美 松田幸雄氏宅、浅原 飯野友平氏宅）
平成 2年11月30日	白根	白根桃源図書館として開館し、図書館協議会を設置
平成 4年 6月 1日	甲西	図書の貸出を開始し、図書室運営委員会設置規則を施行
平成 4年11月	白根	おはなし広場開始
平成 5年	櫛形	図書館建設に関する住民アンケート調査を実施
平成 5年 5月	白根	図書館まつり開始
平成 7年 3月	わかくさ	一坪図書館の開設を終える
平成 8年 9月	櫛形	櫛形町生涯学習検討委員会を設置、町内各界各層の代表者16名を委員に委嘱
平成 8年11月	櫛形	山梨県図書館情報ネットワーク端末機設置
平成 9年 3月	櫛形	検討委員会より生涯学習センター建設についての答申書が提出される 設計管理を町内の、(株)土谷設計事務所と斉藤建築設計事務所の共同企業体に決定
平成 9年 4月～7月	櫛形	検討委員会の答申を最大限尊重し（仮称）生涯学習センター建築基本計画を策定、同時に図書館の質的サービス体制の充実を図ることを目標に、町立図書館基本計画書・新図書館基本計画を策定
平成10年 2月 3日	白根	図書館の電算化開始
平成10年 5月	櫛形	建設請負業者決定（入札）と起工式（5月26日）
平成10年 5月～7月	櫛形	図書館電算化基本計画を策定
平成10年 6月	八田	八田村社会教育委員より八田村ふれあい生涯学習館の事業計画について答申書が提出される
平成10年 9月	櫛形	電算化準備のために、1ヶ月間休館
平成11年 3月	白根	おはなし会開始
平成11年 4月	櫛形	新図書館開館準備のため休館
平成11年10月 1日	櫛形	落成式典、図書館開館
平成12年 3月26日	櫛形	入館者が10万人になる
平成13年 2月	八田	新図書館開館準備のため休館

平成13年 5月	橿形	ブックリサイクル市開始
平成13年 5月	橿形	持ち込みパソコン席設置
平成13年 6月	八田	八田村高度農業情報センター内に八田村農業関連図書館・愛称「八田ふれあい図書館」として開館
平成13年 6月	橿形	朗読会「いきやりどころ」開始
平成13年 7月	橿形	町立図書館ホームページ開設
平成13年 8月	八田	おはなし会開始
平成13年 8月	八田	こうさく教室開始
平成13年10月	橿形	高校生読書アンケート実施
平成13年10月	橿形	総合学習支援のための学校図書館との連携を図る
平成14年 3月 1日	白根	屋外図書館（ウッドデッキ）オープン
平成14年 5月	白根	インターネット利用者用端末設置
平成14年 6月	八田	情報館・図書館ふれあいまつり開始
平成14年 8月	八田	なつやすみこうさく教室開始
平成14年 9月	橿形	英語のおはなし会開始
平成14年10月	八田	図書館まつり開始
平成14年12月	八田	クリスマス会開始
平成14年12月	わかくさ	新図書館開館準備のため、26年間運営された中央公民館図書室を閉館
平成15年 4月 1日	全館	町村合併により、南アルプス市立八田農業情報関連図書館（市立八田ふれあい図書館）、市立白根桃源図書館、市立橿形図書館、市立甲西図書館と名称変更し、地域館としてスタート 橿形図書館が中央館としての機能を持つ 南アルプス市図書館協議会を設置
	わかくさ	若草生涯学習センター落成式典 併設館として南アルプス市立わかくさ図書館と名称し、地域館として開館
平成15年 4月23日	橿形	子ども読書推進活動優秀図書館として文部科学大臣賞受賞
平成15年 5月 1日	わかくさ	利用者用インターネット開始
平成15年 6月19日	橿形	南アルプス市立図書館ネットワーク開始
	わかくさ	
平成15年 6月26日	白根	南アルプス市立図書館ネットワーク開始
平成15年 7月 1日	甲西	南アルプス市立図書館ネットワーク開始
平成15年 7月15日	橿形	芦安分館開館
平成15年 7月15日	橿形	文部科学省助成による1年間『子どもの読書推進活動事業』を展開
平成15年11月 7日	全館	ブックスタート事業開始
平成16年 1月	橿形	橿形地区の『子どもの読書調査』実施
平成16年 3月	橿形	『南アルプス市の子どもと読書』発行
平成16年 5月 1日	わかくさ	生涯学習センターの児童ふれあい室を幼児室として開設 持ち込みパソコン利用席設置
平成16年 6月	八田	南アルプス市立図書館ネットワーク開始
平成16年 6月	白根	保育所出前サービス開始
平成16年 7月20日	わかくさ	学習室を用意（若草生涯学習センターの一室を使用）
平成16年11月	全館	『市内小・中学校読書調査』実施。『市立図書館利用に関するアンケート調査』の実施
平成17年 1月	全館	『南アルプス市立図書館利用に関するアンケート』発行
平成17年 2月	八田	おはなし会0. 1. 2. 開始
平成17年 3月	全館	『学校読書調査2004』発行
平成17年 4月 1日	全館	機構改革により生涯学習課の所属から、市立図書館として独立
平成17年 4月	わかくさ	おはなし会0. 1. 2. 開始
平成17年 7月	甲西	新図書館開館準備のため休館 図書搬入・引越し作業

平成17年 7月23日	甲西	南アルプス市役所甲西支所内に、市立甲西図書館開館
平成17年 8月	甲西	おはなし会、工作教室開始
平成18年 2月	わかくさ	環境講座開始
平成18年 5月	甲西	おはなし会0. 1. 2. 開始
平成18年 6月	わかくさ	朗読会「やすらぎ亭」開始
平成18年12月 1日	全館	図書館システムをNEC-L i c s R IIIに変更 図書館独自のホームページを開設し、所蔵資料公開
平成18年 1月16日	全館	インターネットからの図書資料予約受付を開始
平成19年 3月	全館	『ひろげよう子どものせかい—南アルプス市子ども読書推進計画—』発行
平成19年 5月 8日	全館	ホームページにレファレンス事例集公開 メールによるレファレンス受付開始
平成19年 6月 1日	全館	メールマガジン配信開始
平成19年 6月	全館	読み聞かせ講座開始
平成19年 6月	八田	保育所出前サービス開始
平成19年10月	全館	秋のひととき朗読会開始
平成19年10月	全館	秋の子ども読書フェスタ開始
平成19年12月	全館	合同クリスマス会開始
平成20年 1月	全館	図書館朗読講座開始
平成20年 1月	甲西	保育所出前サービス開始
平成20年 4月	全館	子どもの読書活動推進協議会設置
平成20年 4月～ 平成21年 3月	全館	ブックスタートアンケートの実施
平成20年10月	全館	公共図書館と学校図書館とのネットワーク運用開始
平成21年 3月	全館	『ブックスタートに関するアンケート』発行
平成21年 3月	八田	農業講座開始
平成21年 4月 1日	全館	ホームページにメールマガジンのバックナンバー公開
平成22年 1月	白根	健康講座開始
平成22年 3月	甲西	朗読会「ふれあい処」開始
平成22年 4月 1日	全館	雑誌の予約開始
平成22年 7月	白根	子ども俳句教室開始
平成22年 7月	全館	子どもの読書活動に関するアンケート調査実施
平成22年 8月	白根	朗読会「きずな亭」開始
平成22年11月	全館	絵本ライブを開始
平成23年 1月	八田	朗読会「おたのしみ処」開始
平成23年 2月25日	全館	『子どもの読書活動に関するアンケート調査2010』発行
平成24年 3月31日	全館	『ひろげよう子どものせかい—南アルプス市子ども読書推進計画（第2次）—』発行

3 施設の概要

(1) 櫛形図書館

ア 所在地

〒400-0306 南アルプス市小笠原1060-1
 TEL 055(280)3300
 FAX 055(284)7101

イ 施設

- ① 延床面積 1,411㎡
- ② 蔵書収容能力 12万冊(開架7万、閉架5万)
- ③ 開館 昭和59年 6月 1日
- ④ 主要室面積

室名	面積	室名	面積
閲覧室	759.36㎡	事務室	106.20㎡
ふるさと室	26.20㎡	学習室	96.00㎡
おはなしのへや	51.03㎡	その他共有部分	294.23㎡
閉架書庫	83.40㎡		

⑤ 座席数

一般閲覧席	20席	AVブース	12席(4台)
ふるさと室	6席	インターネット席	2席
児童コーナー	12席	電子資料パソコン席	1席
新聞・雑誌コーナー	18席	視覚障害者用パソコン席	1席
学習室	32席		
持込パソコン席	2席	計	106席

(2) 芦安分館

ア 所在地

〒400-0241 南アルプス市芦安芦倉518
 TEL 055(282)7285

イ 施設

- ① 延床面積 27㎡(芦安健康管理センター内)
- ② 蔵書収容能力 1,800冊(開架)
- ③ 開館 平成15年 7月15日
- ④ 座席数

インターネット席	1席
----------	----

(3) 八田ふれあい図書館

ア 所在地

〒400-0204 南アルプス市榎原800
 TEL 055(285)5010
 FAX 055(285)4912

イ 施設

- ① 延床面積 597.8㎡
- ② 蔵書収容能力 5万冊(開架3万、閉架2万)
- ③ 開館 平成13年 6月 1日
- ④ 主要室面積

室名	面積	室名	面積
閲覧室	235.00㎡	事務室	45.00㎡
地域資料室	35.00㎡	学習室	42.80㎡
閉架書庫	125.00㎡	その他共有部分	115.00㎡

⑤ 座席数

一般閲覧席	24席	AVブース	9席(3台)
児童コーナー	12席	インターネット席	2席
新聞・雑誌コーナー	11席	電子資料パソコン席	1席
地域資料室	4席		
学習室	9席	計	72席

(4) 白根桃源図書館

ア 所在地

〒400-0222 南アルプス市飯野2806
TEL 055 (284) 6010
FAX 055 (282) 3914

イ 施設

- ① 延床面積 336㎡
- ② 蔵書収容能力 5万冊(開架2万3千、閉架2万7千)
- ③ 開館 平成2年11月30日
- ④ 主要室面積

室名	面積	室名	面積
閲覧室	188.15㎡	事務室	32.90㎡
ウッドデッキ	60.00㎡	その他共有部分	27.55㎡
閉架書庫	27.00㎡		

⑤ 座席数

一般閲覧席	18席	AVブース	8席(2台)
レファレンス席	4席	インターネット席	2席
ウッドデッキ	14席	電子資料パソコン席	1席
新聞・雑誌コーナー	9席	計	56席

(5) わかくさ図書館

ア 所在地

〒400-0337 南アルプス市寺部725-1
TEL 055 (283) 1501
FAX 055 (283) 8312

イ 施設

- ① 延床面積 352.84㎡
- ② 蔵書収容能力 3万冊(開架2万5千、閉架5千)
- ③ 開館 平成15年4月1日
- ④ 主要室面積

室名	面積	室名	面積
閲覧室	191.65㎡	事務室	28.35㎡
閉架書庫	24.30㎡	その他共有部分	108.54㎡

⑤ 座席数

一般閲覧席	12席	AVブース	9席(3台)
児童コーナー	6席	インターネット席	2席
新聞・雑誌コーナー	3席	電子資料パソコン席	1席
幼児コーナー	12席	計	45席

(6) 甲西図書館

ア 所在地

〒400-0403 南アルプス市鮎沢1212
TEL 055 (282) 7291
FAX 055 (282) 7296

イ 施設

- ① 延床面積 366.4㎡
- ② 蔵書収容能力 3万(開架2万5千、閉架5千)
- ③ 開館 平成17年7月23日
- ④ 主要室面積

室名	面積	室名	面積
閲覧室	306.20㎡	事務室	29.30㎡
閉架書庫	19.90㎡	その他共有部分	11.00㎡

⑤ 座席数

一般閲覧席	8席	AVブース	3席(1台)
児童コーナー	6席	インターネット席	2席
新聞・雑誌コーナー	7席	電子資料パソコン席	1席
学習コーナー	8席		
持込パソコン席	2席	計	37席

4 図書館協議会

図書館協議会は、図書館の運営について地域住民の声を図書館運営に反映させると共に、教育委員会又は館長の諮問に応ずるために設置されたものであり、図書館奉仕活動についても、館長に対し意見を述べる機関である。

委員の任期は2年とし、会長、副会長を置く。

図書館協議会委員

氏名	性別	選出地区	任期
中島 葉子	女	八 田	H 2 5 . 3
小林 淑子	女	白 根	〃
安達 映美	女	白 根	〃
清水 孝子	女	芦 安	〃
名執 玲子	女	若 草	〃
飯野 章	男	若 草	〃
塩釜 昭	男	櫛 形	〃
雨宮 正美	女	櫛 形	〃
野一 廣	男	甲 西	〃
廣川 由美	女	甲 西	〃

5 子どもの読書活動推進協議会

子どもの読書活動推進協議会は、「南アルプス市子どもの読書活動推進計画」に基づき、子どもの読書活動の効果的な推進を図るための機関である。

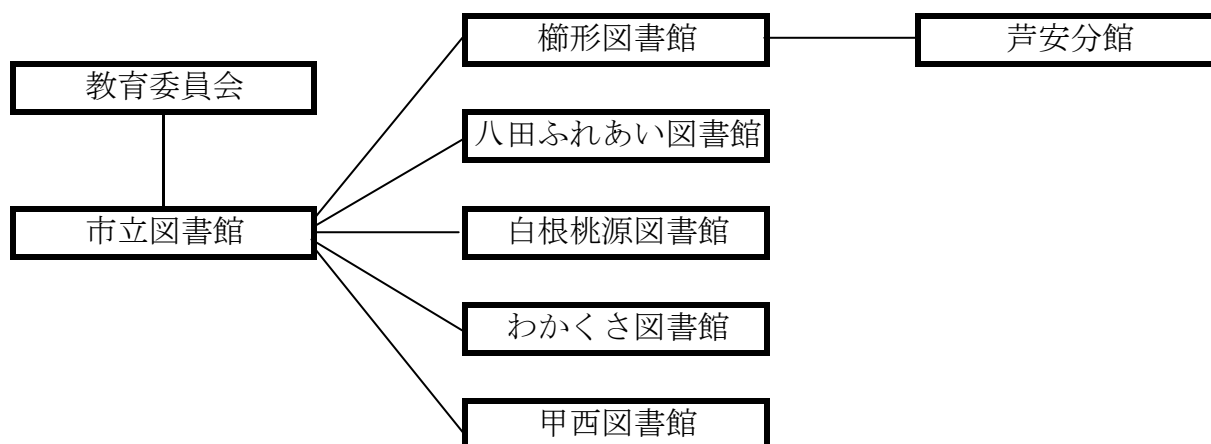
委員の任期は2年とし、会長、副会長を置く。

子どもの読書活動推進協議会委員

氏名	性別	役職名	任期
安達 映美	女	学識経験者	H 2 6 . 3
横内 年和	男	南アルプス市連合PTA会長	〃
時田 直人	男	南アルプス市保育所保護者会会長	〃
古屋 成子	女	図書館ボランティア代表	〃
佐藤 良子	女	白根東小学校校長	〃
志村 成美	男	櫛形中学校校長	〃
長沼 純子	女	南湖小学校教諭	〃
河西 梓	女	大明小学校司書	〃
内田 陽子	女	白根御勅使中学校司書	〃
藤巻 喜代子	女	子育て支援課長	〃
小田切 雅裕	男	南アルプス教育推進課課長	〃
深澤 知恵美	女	市立図書館館長	〃

6 図書館の組織と職員数

(1) 組織



(2) 職員

区分		橿形図書館		八田ふれあい図書館		白根桃源図書館	
		数	内有資格	数	内有資格	数	内有資格
館長	正規	1	0	1 (兼任)	0	1 (兼任)	0
職員	正規	5	3	1	1	1	1
	臨時	2	1	2	2	2	2

区分		わかくさ図書館		甲西図書館		芦安分館	
		数	内有資格	数	内有資格	数	内有資格
館長	正規	1 (兼任)	0	1 (兼任)	0	1 (兼任)	0
職員	正規	1	1	1	1	0	0
	臨時	2	2	2	2	1 (パート)	0

(3) 勤務体制

橿形図書館

	火～金		土・日・祝日	
	時間	人数	時間	人数
職員	8:30～17:15	7	8:30～17:15	4 (3)
	10:30～19:15	1		
パート	13:15～19:15	1	8:30～17:15	3
アルバイト	17:15～19:15	1		

芦安分館

	火・金	
	時 間	人数
パート	12:30~17:15	1

八田ふれあい図書館

	火～金		土・日・祝日（5月5日）	
	時 間	人数	時 間	人数
職員	8:30~17:15	2	8:30~17:15	3
	9:30~18:15	1		
パート	13:15~18:15	1		
アルバイト				

白根桃源図書館

	火～金		土・日・祝日（5月5日）	
	時 間	人数	時 間	人数
職員	8:30~17:15	2	8:30~17:15	3
	9:30~18:15	1		
パート	9:30~18:15	1		
アルバイト				

わかくさ図書館

	火～金		土・日・祝日（5月5日）	
	時 間	人数	時 間	人数
職員	8:30~17:15	2	8:30~17:15	3
	9:30~18:15	1		
パート	13:15~18:15	1		
アルバイト				

甲西図書館

	火～金		土・日・祝日（5月5日）	
	時 間	人数	時 間	人数
職員	8:30~17:15	2	8:30~17:15	2～3人
	9:30~18:15	1		
パート	17:15~18:15	1		
アルバイト				

7 図書館サービスの重点目標

I 運営の基本方針

1. 市民の暮らしに役立つサービス
2. 児童、青少年へのサービス
3. 文化活動の場を提供するサービス
4. 視聴覚資料・外国語資料のサービス
5. 高齢者や障害者にやさしいサービス

II 重点目標

1. 図書館サービスの拡大
 - (1) 市民の学習活動を高めるための環境を整備し、地域や市民の課題解決のための調査・研究を支援するレファレンスサービスをより活発にする。
 - (2) 図書館に来館しにくい人にも等しくサービスを提供し、利用者層を拡大するために事業の工夫をおこない、図書館報の発行、広報、ホームページ等でPRをする。
 - (3) 『南アルプス市子どもの読書活動推進計画』に基づき、保育所や学校、関係団体等の連携を深め、子どもたちが本と出会える事業を効果的に展開する。
2. 図書館資料の充実
 - (1) 多様で魅力的な資料を収集し、新鮮な書架管理や蔵書構成に努める。
 - (2) 利用者の求める資料を提供するために、一般図書をはじめ、児童図書、大活字本、外国語図書等多様な資料の充実に努める。
 - (3) レファレンスサービスに対応できる参考図書を充実し、提供する。
 - (4) 南アルプス市関係資料の収集と整備を行う。
 - (5) 住民の国際理解を高めるため、友好都市の資料を収集し、提供する。
 - (6) 視聴覚資料等新しいメディアに対応する資料および各種のデータベースを順次充実する。
 - (7) 地域の特性を活かしながら各館で特色ある蔵書構成を行う。
楡形図書館→地域資料及び中央館としての総合収集
八田ふれあい図書館→農業関係資料
白根桃源図書館→治水・福祉関係資料
わかくさ図書館→環境関係資料
甲西図書館→子育て関係資料
3. 本と人、人と人のふれあう場を提供
 - (1) 複合施設等の利便性を生かして有効に利用できるような場を提供する。
 - (2) 乳幼児から高齢者まで、すべての年齢に応じた図書館活動を展開する。
 - (3) グループでの学習を支援し、創造的な文化活動の場を提供する。

III 数値目標

目標項目	資料貸出数	図書館事業参加者数	レファレンス・サービス件数	HP総アクセス数
数値目標	455,982点	11,011人	1,353件	556,712件
対前年度比	3%増	5%増	3%増	5%増

8 平成24年度事業計画

全館事業

事業名	開催日等	内容・留意点他	備考
ブックスタート	年24回	ブックスタートの説明 図書館利用案内 おはなし会の案内 ミニおはなし会の実演	
読書感想文 おたすけ隊	8月	講師 中島葉子氏 担当：八田 会場：八田・甲西・橿形	
「だいすきな本」 の募集	4月～8月	幼児から中学生を対象に本の紹介文を募集し、秋 の読書週間に展示 担当：白根	
秋のひととき朗読会	10月13日	朗読会 図書館ボランティア 図書館職員 担当：橿形 会場：橿形	
秋の子どもフェスタ	11月17日	講師：宮西達也氏 図書館ボランティア 図書館職員 担当：橿形・白根・わかくさ 会場：橿形	
読み聞かせ講座 (一般対象)	11月	全3回 講師：未定 担当：白根 会場：白根	
朗読入門講座	10月～11月	全5回 講師：清水章子氏 担当：甲西・八田 会場：橿形	
クリスマス会	12月	図書館ボランティア 図書館職員 担当：わかくさ・甲西 会場：わかくさ	
お楽しみ人形劇	2月	内容：未定 担当：八田 会場：八田	
ブックカバー配布	随時	図書館オリジナルブックカバーの配布 (文庫・ハードカバーサイズ)	
読書記録ノート配布	随時	図書館オリジナル読書記録ノートの配布	

橿形図書館

事業名	開催日等	内容・留意点他	備考
企画展	4月28日 ～ 6月4日	東京スカイツリーオープン記念展示「ふたつの塔の物語 東京タワー・東京スカイツリー」	
ブックリサイクル市	5月3～8日	個人の不用本を無料提供	
そよかぜ 子どもまつり	5月19日	おはなし、大型紙芝居、ペープサート、手あそび、工作 図書館ボランティア 図書館職員	
図書館講座 (一般対象)	5月26日	「白磁の人 浅川巧の生き方」 講師：江宮隆之氏	
子ども映画会	6月23日	未定	
企画展	8月	防災関係	
エコ工作教室 (小学生対象)	7月27日	未定 図書館職員	
親子映画会	8月26日	未定	

企画展	10月	未定	
名作映画会	1月12日	未定	
図書館教養講座 (一般対象)	2月	講師:未定	
シニア講座	6月8日	「牛乳パックで作るミニティッシュケース」	
	9月11日	未定	
	12月12日	未定	
	3月22日	未定	図書館職員
朗読の集い 「いきやりどころ」	6月2日	朗読会	
	8月25日		
	1月20日	図書館ボランティア	
おはなし会0. 1. 2.	毎月第1 火曜日	おはなし 読み聞かせ わらべうたなど 図書館ボランティア 図書館職員	
おはなし会	毎週土曜日	おはなし 読み聞かせ 紙芝居など 図書館ボランティア 図書館職員	
朗読奉仕活動	月1回	「声の広報」テープ作りと視覚障害者への宅配	
	月5回	楡形デイサービス	
	月1回	ゆーかり	
	随時	戸田町老人会 図書館ボランティア 図書館職員	
児童館のおはなし会	年1回	手袋人形、わらべうた、絵本の読み聞かせ	
対面朗読	毎週木曜日	視覚障害者への朗読サービス	
	随時	図書館ボランティア 図書館職員	
福祉施設慰問	年4回	楡形荘 慈恵寮 社会福祉会館 しゃきよんの家下町 紙芝居 語り他 図書の貸出し 図書館ボランティア 図書館職員	

芦安分館

事業名	開催日等	内容・留意点他	備考
やまぶき祭参加	5月13日	おはなし会、工作、雑誌リサイクルほか	
エコ工作教室	7月31日	未定	
夏休み子ども映画会	8月	未定	
秋のお楽しみ会	10月	未定	
冬休み工作教室	1月	未定	
生きがい活動支援 通所事業	毎月第2・ 4水曜日	朗読 読み聞かせ 図書館ボランティア 図書館職員	

八田ふれあい図書館

事業名	開催日等	内容・留意点他	備考
子ども読書まつり	5月19日	おはなし会 工作 ブックリサイクル市 図書館ボランティア 児童館職員 図書館職員	
夏休み科学実験あそび	7月27日	「スライムをつくろう！」 図書館職員	
朗読会 「おたのしみ処」	7月	朗読会	
	1月	図書館ボランティア 図書館職員	

エコ工作教室	8月	未定 図書館職員	
子どもボランティア	8月	カウンター業務の手伝い 本の整理など 図書館職員	
夏休み子ども映画会	8月	未定	
親子工作教室	12月	未定 図書館職員	
農業講座 (一般対象)	2月	未定 講師	
子ども映画会	3月	未定	
おはなし会	毎月第3 土曜日	おはなし 読み聞かせ 紙芝居 手袋人形など 図書館ボランティア 図書館職員	
おはなし会0. 1. 2.	毎月第2 火曜日	わらべうた 読み聞かせ 手袋人形 手あそびなど 図書館ボランティア 図書館職員	
工作教室	毎月第3 土曜日	工作 図書館ボランティア 図書館職員	
福祉施設慰問	毎月第1 水曜日	図書貸出とおはなし会の開催 図書館職員	
保育所出前サービス	1月～3月	おはなし 読み聞かせ 手袋人形 パネルシアター 手あそびなど 図書館ボランティア 図書館職員	
児童館のおはなし会	年1回	手袋人形、わらべうた、絵本の読み聞かせ	

白根桃源図書館

事業名	開催日等	内容・留意点他	備考
春の子ども読書まつり	5月26日	大型絵本 人形劇 みんなで歌おう エプロンシアターなど 図書館ボランティア 白根児童館職員 図書館職員	
子ども俳句教室	7月25日 27日	子どものための俳句入門教室 講師：南アルプス市巨摩野句会	
エコ工作教室	7月26日	未定 図書館職員	
親子手づくり絵本教室	8月1・ 8・22日	全3回 手づくり絵本の製作 図書館ボランティア 図書館職員	
子どもボランティア	8月	カウンター業務の手伝い 本の整理など 図書館職員	
おはなし会と工作教室	7月14日 11月 1月	おはなし 手あそび 大型絵本 工作など 図書館ボランティア 図書館職員	
健康講座	11月	未定 講師：未定	
朗読会「きずな亭」	8月25日 1月	朗読会 朗読ボランティア 図書館職員	
おはなし広場	毎月第2 土曜日 (午後)	福祉施設「ともろうらんど」の子ども対象おはなし会 パネルシアター 大型絵本 紙芝居 エプロンシアターなど 図書館職員	

おはなし会	毎月第2・4 土曜日 (午前)	おはなし 読み聞かせ 手あそび 工作 エプロンシアター パネルシアターなど 図書館ボランティア 図書館職員	
おはなし会0. 1. 2.	毎月第3 金曜日	おはなし 読み聞かせ 手あそび 手袋人形 わらべうたなど 図書館ボランティア 図書館職員	
保育所のおはなし会	1月～3月	おはなし 手袋人形 パネルシアター 手あそびなど 図書館ボランティア 図書館職員	
児童館のおはなし会	年1回	手袋人形、わらべうた、絵本の読み聞かせ	

わかくさ図書館

事業名	開催日等	内容・留意点他	備考
春の子ども読書まつり	5月12日 13日	おはなし会スペシャル 本のリサイクル 「こどもにすすめたい本2011」展示 手作り工作コーナー 図書館ボランティア 児童館職員 図書館職員	
七夕工作教室	7月 7日	七夕かざり作り 図書館職員	
子ども環境講座 (小学生対象)	8月	エコ工作教室 図書館職員	
子ども映画会	8月	未定	
子どもボランティア	8月	カウンター業務の手伝い 本の整理など 図書館職員	
安藤家おはなし会 と昔遊びの会	8月	大型紙芝居 昔遊び 工作など 文化財課 図書館職員	
子ども映画会	11月20日	未定	
冬休み工作教室 (小学生対象)	1月	未定 図書館職員	
環境講座 (一般対象)	2月	未定 講師：未定	
春の子ども映画会	3月	未定	
おはなし会0. 1. 2.	毎月第3 水曜日	読み聞かせ 手あそび わらべうた パネルシアターなど 図書館ボランティア 図書館職員	
おはなし会	毎月第2土曜 第4水曜日	おはなし 読み聞かせ 紙芝居 腹話術 わらべうた 図書館ボランティア 図書館職員	
朗読会「やすらぎ亭」	6月16日 8月18日 2月16日	朗読会 朗読ボランティア 図書館職員	
児童館のおはなし会	年1回	手袋人形、わらべうた、絵本の読み聞かせ	

甲西図書館

事業名	開催日等	内容・留意点他	備考
春のおはなし会 スペシャルと工作教室	5月12日	わらべうた 手あそび 読み聞かせ パネルシアター 工作など 図書館ボランティア 図書館職員 児童館職員	
外国語のおはなし会	5・2月	読み聞かせ 手あそび 工作など 国際交流協会 図書館職員	
ブックリサイクル市	6月	保存期限の過ぎた雑誌の無料提供	
子どもボランティア	8月	カウンター業務の手伝い 本の整理など 図書館職員	
エコ工作教室	8月	未定 図書館職員	
安藤家住宅朗読会	8月	未定 図書館ボランティア 文化財課 図書館職員	
親子科学教室	9月	未定 図書館職員	
朗読会「ふれあい処」	9・3月	朗読会 朗読ボランティア 図書館職員	
絵本講座 (プレババママ・一般対象)	10月	未定 図書館ボランティア 図書館職員	
工作教室 (一般対象)	12月	手袋人形作り 図書館職員	
保育所出前サービス	随時	わらべうた 手あそび 読み聞かせ 紙芝居 パネルシアター 図書館ボランティア 図書館職員	
おはなし会0. 1. 2.	毎月第3 木曜日	わらべうた 手あそび 読み聞かせ パネルシアター 図書館ボランティア 図書館職員	
おはなし会	毎週木曜日 (第3を除く)	わらべうた 手あそび 読み聞かせ 紙芝居 パネルシアター 図書館ボランティア 図書館職員	
ふれあいおはなし会	毎月第2 土曜日	わらべうた 手あそび 読み聞かせ 紙芝居 パネルシアター 図書館ボランティア 図書館職員	
児童館のおはなし会	年1回	手袋人形、わらべうた、絵本の読み聞かせ	

9 所蔵資料

		櫛形	八田 ふれあい	白根桃源	わかくさ	甲西	合計
図書	一般書	100,513	36,968	37,344	29,902	13,231	217,958
	児童書	32,905	16,669	18,485	15,668	13,375	97,102
視聴覚資料	ビデオテープ	1,028	1,214	685	282	72	3,281
	レーザーディスク	140	0	0	0	0	140
	CD	1,771	225	63	297	14	2,370
	カセット	25	2	0	47	46	120
	DVD	595	164	189	449	139	1,536
	CD-ROM	108	8	6	3	15	140
	レコード	0	0	0	3	0	3
合計		137,085	55,250	56,772	46,651	26,892	322,650

		櫛形	芦安	八田 ふれあい	白根桃源	わかくさ	甲西	合計
逐次 刊行物	新聞(紙)	16	0	8	6	6	6	42
	雑誌(誌)	156	11	52	53	47	47	366
	内購入	(139)	(9)	(45)	(44)	(42)	(42)	(321)

購入図書の推移 (除: 寄贈)

	櫛形	八田 ふれあい	白根桃源	わかくさ	甲西
H19	5,374	1,762	1,862	1,905	1,687
H20	5,163	1,827	1,724	1,756	1,854
H21	5,055	1,734	1,495	1,680	1,734
H22	4,888	1,675	1,483	1,611	1,713
H23	5,193	2,111	1,969	2,052	2,141

10 購入雑誌・新聞一覧

く=櫛形 あ=芦安 は=八田
し=白根 わ=わかかさ こ=甲西

雑誌

	雑誌名	購入館
週刊	AERA	く
	NHKウィークリーステラ	く
	TIME (英語)	く
	エコノミスト	く
	サンデー毎日	く
	週刊サッカーダイジェスト	く
	週刊サッカーマガジン	し
	週刊ベースボール	く
	週刊金曜日	く
	週刊新潮	わ
	週刊朝日	く
	週刊文春	く
	日経ビジネス	く
ニュースウィーク日本版	く	
隔週	Hanako	は わ
	Number	は し わ こ
	アルパトロスビュー	し
	オレンジページ	く あ は し わ こ
	キネマ旬報	く
	クロワッサン	く は し こ
	ターザン	こ
	つり情報	く
	婦人公論	く は し こ
	プレジデント	く し こ
	モノ・マガジン	く
	レタスクラブ	は し
	月刊	Baby-mo
CUT		は わ
GROW		く
JTB時刻表		く
MEN'S NON-NO		は し
MORE		は わ こ
NHKきょうの健康		く は し こ
NHKきょうの料理		く あ は し わ こ
NHKきょうの料理ビギナーズ		わ
NHKきれいの魔法		は し わ こ
NHK趣味の園芸		く あ は し こ
NHK趣味の園芸やさしいの時間		く
NHKすてきにハンドメイド		く は し わ こ
non'no		は し
Oggi		く
PATiPATi		く
PHP		く
Piccolo		わ
Spring		こ
STORY		わ
VERY		こ
アニメージュ		く
安心		あ
一個人		く は こ
一枚の絵		く し
ウィズ		し
エアライン		く
栄養と料理		く
エッセ		く あ は し
エデュ		わ
オートバイ		く
オール読物		く
おとなの週末		は
音楽の友		く
かがくのとも		く は し わ こ
家庭画報		く
カメラマン	く	
空手道	く	

	雑誌名	購入館
月刊	関東・東北じゃらん	く
	キャパ	く
	キャンキャン	く
	クレア	く
	クロワッサンプレミアム	し こ
	ゲイナー	く
	月刊クーヨン	く こ
	月刊剣道日本	く
	月刊スキージャーナル	く
	月刊ニュースがわかる	あ こ
	月刊ハウジング	く
	月刊バスケットボール	く
	月刊バレーボール	く
	月刊碁ワールド	く
	現代詩手帖	く
	現代農業	は
	子供の科学	く
	子どものしあわせ	く
	こどものとも	く は し わ こ
	こどものとも0.1.2.	く あ は し わ こ
	こどものとも年少版	く あ は し わ こ
	こどものとも年中向き	く は し わ こ
	子どもの本棚	く
	ゴルフダイジェスト	く は
	サライ	く し わ
	サンキュ!	は
	しぜんのに	く
	児童心理	く
	趣味の山野草	く
	柔道	く
	将棋世界	く
	新潮45	く
	相撲	く
	スクリーン	く し こ
	ステレオ	く
	世界	く
	正論	く
	ソトコト	わ
	ダ・ヴィンチ	く は し わ こ
	たくさんのふしぎ	く は し わ こ
	旅の手帖	は
	たまごクラブ	く し わ
	短歌	く
	男子食堂	は
	ダンスファン	く
	ちいさいなかま	く
	ちいさいながくのとも	く
地上	は	
中央公論	く し	
鉄道ファン	く	
テニスマガジン	く	
天然生活	は わ	
天文ガイド	く	
日経TRENDY	わ	
日経ウィンピーシー	く	
日経エンタテイメント!	く	
日経ビジネスassocie	く	
日経ヘルス	く わ	
日経マネー	く	
日本カメラ	わ	
ニュートン	く は し わ こ	
農耕と園芸	く	
のびのび子育て	く	
俳句	く	

	雑誌名	購入館
月刊	母の友	く
	ビーバル	く し こ
	ひよこクラブ	し わ こ
	婦人画報	こ
	文芸春秋	く は し わ こ
	ホリデーオート	く
	本の雑誌	く
	毎日が発見	く こ
	マリソル	し こ
	みんなの図書館	く
	メンズクラブ	く
	メンズジョーカー	こ
	モエ	く は し わ こ
	モーターマガジン	く わ
	山と溪谷	く し
	ゆほびか	こ
	装苑	く
	ランナース	く
	リー	く は し こ
	陸上競技マガジン	く
	旅行読売	く
	歴史街道	く
	歴史読本	く し わ
ロッキングオン	く	
わかさ	は	
和楽	わ	
隔月	AERA with Baby	く
	CD&DLデータ	く
	SAY3	は わ
	明日の友	く
	おせい・はやい・ひくい・たかい	あ
	暮しの手帖	く し わ こ
	コットンタイム	く は わ
	子どもと読書	く
	住まいの設計	く は し わ こ
	ちいさい・おおきい・つよい・よわい	く
	ドゥーパ!	こ
	日本児童文学	く
	ねーねー	わ
	プラスリビング	し
	モダンリビング	く
やさしい畑	は	
季刊	NHKためしてガッテン	は し わ
	イラストレーション	く
	うかたま	く
	美しいキモノ	く
	園芸ガイド	く は わ
	会社四季報	く
	かぞくのじかん	く は
	甲斐	く
	自転車人	く
	ナチュリラ	く
	農業経済研究	く
	フィーメール	く
	プレモ	こ
私のカントリー	く は し こ	
年2 環境会議	わ	

	雑誌名	購入館
寄贈	cocochi	く あ は し わ こ
	Fishing Cafe	く し
	Imagination	く し
	JTB時刻表	わ
	Linkids (はっぴーママ山梨版)	く あ は し わ こ
	The Yamanashi Grapevine	く
	WEDGE	く
	エッセ	こ
	現代の図書館	く
	甲斐野	く
	乾季	く
	罅	く し
	ザ・やまなし	く は し わ こ
	新・田舎人	は
	心理臨床の広場	く
	草炎	く
	ダ・ヴィンチ	は
	図書	し
	図書館雑誌	く
	日経TRENDY	は
俳句界	こ	
ひととき	く	
本一読書人の雑誌	は し	
みぎわ	く し わ	
美知思波	く	

	紙名	購入館
日刊	赤旗	く
	朝日小学生新聞	わ
	朝日新聞	く は し わ こ
	公明新聞	く
	産経新聞	く
	サンケイスポーツ	く
	スポーツ日本	く わ
	スポーツ報知	く こ
	デイリー読売	く
	日刊スポーツ	く は し
	日本経済新聞	く は し わ
	農業新聞	は
	毎日小学生新聞	く
	毎日新聞	く は し わ こ
	山梨日日新聞	く は し わ こ
読売新聞	く は し こ	
日刊工業新聞	こ	
週刊	朝日ウィークリー	は
	朝日中学生ウィークリー	く
	週刊読書人	く

1 1 平成23年度図書館運営状況

(1) 会議の開催状況

ア 図書館協議会

- 第1回 7月 8日 22年度の利用状況について 23年度の運営について
- 第2回 11月16日 22年度の利用状況について 23年度の運営について
市内図書館視察について
- 第3回 3月13日 23年度の図書館運営状況について
来年度の図書館予算運営について
子どもの読書活動推進計画（第2次）について
- その他 10月28日 山梨県図書館大会参加

イ 子どもの読書活動推進協議会

- 第1回 10月18日 委嘱式
子どもの読書活動推進協議会設置要綱について
子どもの読書活動推進計画（第2次）について
- 第2回 1月27日 子どもの読書活動推進協議会設置要綱について
子どもの読書活動推進計画（第2次）について

(2) 利用状況

ア 年間開館日数

	櫛形図書館	芦安分館	八田ふれあい	白根桃源	わかくさ	甲	西
日数(日)	285	96	283	283	283		283

イ 年間個人登録者数

	櫛形	芦安分館	八田ふれあい	白根桃源	わかくさ	甲	西	合計
登録者(人)	782	5	207	152	224		124	1,494

ウ 個人登録者総数 33,591人

エ 年間個人利用者数 10,138人（昨年度、資料の貸出利用が1回以上あった人の数）

オ 団体登録者総数 215団体

カ 目標達成度

項目	資料貸出数	図書館事業参加者数	レファレンス・サービス件数	HP総アクセス数
目標数値	462,562点	11,598人	978件	1,090,670件
数値	442,701点	10,487人	1,314件	530,202件
対目標値比	4%減	10%減	34%増	51%減

キ 月別貸出・利用者数

※利用者は延べ人数

館名	櫛形		芦安		八田ふれあい		白根桃源		わかくさ		甲西		合計	
	貸出数	利用者数	貸出数	利用者数	貸出数	利用者数	貸出数	利用者数	貸出数	利用者数	貸出数	利用者数	貸出数	利用者数
4月	17,289	3,576	227	27	5,579	988	4,303	962	4,494	922	4,211	740	36,103	7,215
5月	17,991	3,616	162	32	5,183	912	4,227	934	4,683	931	4,235	659	36,481	7,084
6月	13,283	2,814	171	33	4,762	826	3,777	808	4,732	1,032	4,381	782	31,106	6,295
7月	21,171	4,462	173	40	5,849	1,120	4,792	1,016	5,597	1,177	5,064	869	42,646	8,684
8月	20,552	4,688	218	46	5,559	1,166	5,397	1,153	5,834	1,382	5,278	949	42,838	9,384
9月	17,507	3,895	108	33	5,379	1,040	4,738	1,011	4,614	1,059	4,468	743	36,814	7,781
10月	17,694	3,845	182	29	5,199	1,033	4,772	999	5,074	1,113	4,778	805	37,699	7,824
11月	16,872	3,660	109	32	5,508	1,028	4,238	911	4,994	1,055	4,359	792	36,080	7,478
12月	15,143	3,282	132	30	4,548	820	3,678	804	4,058	845	3,743	624	31,302	6,405
1月	16,435	3,462	114	23	5,070	925	4,374	896	4,711	963	4,315	698	35,019	6,967
2月	17,229	3,648	155	33	5,129	1,008	4,439	964	5,138	1,078	4,783	806	36,873	7,537
3月	18,386	3,823	111	36	5,892	1,097	4,982	1,028	5,229	1,103	5,140	858	39,740	7,945
合計	209,552	44,771	1,862	394	63,657	11,963	53,717	11,486	59,158	12,660	54,755	9,325	442,701	90,599
一日平均	735.3	157.1	19.4	4.1	224.9	42.3	189.8	40.6	209.0	44.7	193.5	33.0		

ク 形態別

		一般	児童	CD	カセット	ビデオ	LD	DVD	CD-ROM	レコード	雑誌	合計
櫛形	男	39,408	14,806	2,920		1,265	42	2,209	1		5,558	66,209
	女	74,318	46,739	2,637		1,363	29	2,281	0		9,727	137,094
	団体	3,192	2,408	97		66	0	45	0		67	5,875
	相互貸借	344	24	0		0	0	0	0		6	374
	計	117,262	63,977	5,654		2,694	71	4,535	1		15,358	209,552
	%	55.96%	30.53%	2.70%		1.29%	0.03%	2.16%	0.00%		7.33%	100.00%
芦安分館	男	12	60								0	72
	女	494	720								113	1,327
	団体	9	443								11	463
	相互貸借											
	計	515	1,223								124	1,862
	%	27.66%	65.68%								6.66%	100.00%
八田ふれあい	男	7,864	6,261	175		775		511	0		1,099	16,685
	女	14,478	19,901	106		621		770	0		3,464	39,340
	団体	1,399	5,817	4		111		42	0		145	7,518
	相互貸借	104	9	0		0		0	0		1	114
	計	23,845	31,988	285		1,507		1,323	0		4,709	63,657
	%	37.46%	50.25%	0.45%		2.37%		2.08%	0.00%		7.40%	100.00%
白根桃源	男	5,811	4,286	36		454		553			916	12,056
	女	17,475	16,655	98		449		814			3,934	39,425
	団体	793	1,335	1		7		4			26	2,166
	相互貸借	54	16	0		0		0			0	70
	計	24,133	22,292	135		910		1,371			4,876	53,717
	%	44.93%	41.50%	0.25%		1.69%		2.55%			9.08%	100.00%
わかくさ	男	5,077	5,971	213	2	275		1,154	1	0	811	13,504
	女	17,875	20,354	374	0	352		1,365	0	0	3,827	44,147
	団体	359	999	14	0	7		12	0	0	29	1,420
	相互貸借	70	16	0	0	0		0	0	0	1	87
	計	23,381	27,340	601	2	634		2,531	1	0	4,668	59,158
	%	39.52%	46.22%	1.02%	0.00%	1.07%		4.28%	0.00%	0.00%	7.89%	100.00%
甲西	男	4,398	3,911	23		12		302	2		642	9,290
	女	16,431	19,732	28		18		723	1		3,794	40,727
	団体	625	3,802	0		3		18	0		219	4,667
	相互貸借	62	7	0		0		0	0		2	71
	計	21,516	27,452	51		33		1,043	3		4,657	54,755
	%	39.30%	50.14%	0.09%		0.06%		1.90%	0.01%		8.51%	100.00%
合計	男	62,570	35,295	3,367	2	2,781	42	4,729	4	0	9,026	117,816
	女	141,071	124,101	3,243	0	2,803	29	5,953	1	0	24,859	302,060
	団体	6,377	14,804	116	0	194	0	121	0	0	497	22,109
	相互貸借	634	72	0	0	0	0	0	0	0	10	716
	計	210,652	174,272	6,726	2	5,778	71	10,803	5	0	34,392	442,701
	%	47.58%	39.37%	1.52%	0.00%	1.31%	0.02%	2.44%	0.00%	0.00%	7.77%	100.00%

ケ 時間帯別

館名	櫛形		芦安		八田ふれあい		白根桃源		わかくさ		甲西		合計	
	貸出数	%	貸出数	%	貸出数	%	貸出数	%	貸出数	%	貸出数	%	貸出数	%
～9:29	237	0.11%			7	0.01%	56	0.10%	17	0.03%	6	0.01%	323	0.07%
9:30～	6,853	3.27%			2,283	3.59%	1,919	3.57%	2,679	4.53%	2,242	4.09%	15,976	3.61%
10:00～	26,647	12.72%			8,332	13.09%	6,535	12.17%	6,817	11.52%	7,692	14.05%	56,023	12.65%
11:00～	27,430	13.09%			9,316	14.63%	6,708	12.49%	8,235	13.92%	9,527	17.40%	61,216	13.83%
12:00～	18,184	8.68%	9	0.48%	5,157	8.10%	5,306	9.88%	5,022	8.49%	5,355	9.78%	39,033	8.82%
13:00～	17,932	8.56%	329	17.67%	5,766	9.06%	4,761	8.86%	5,758	9.73%	4,285	7.83%	38,831	8.77%
14:00～	25,111	11.98%	332	17.83%	6,917	10.87%	6,287	11.70%	6,357	10.75%	5,768	10.53%	50,772	11.47%
15:00～	27,623	13.18%	59	3.17%	9,143	14.36%	7,076	13.17%	8,320	14.06%	6,159	11.25%	58,380	13.19%
16:00～	36,188	17.27%	925	49.68%	10,929	17.17%	9,122	16.98%	10,776	18.22%	8,660	15.82%	76,600	17.30%
17:00～	14,031	6.70%	208	11.17%	5,626	8.84%	5,626	10.47%	4,982	8.42%	4,738	8.65%	35,211	7.95%
18:00～	9,144	4.36%			181	0.28%	321	0.60%	195	0.33%	323	0.59%	10,164	2.30%
19:00～	172	0.08%											172	0.04%
合計	209,552	100.00%	1,862	100.00%	63,657	100.00%	53,717	100.00%	59,158	100.00%	54,755	100.00%	442,701	100.00%

コ 年代別（除：相互貸借・団体貸出）

年齢	館	櫛形	芦安分館	八田ふれあい	白根桃源	わかくさ	甲西	合計
0～6	男	2,731	0	1,548	1,369	1,906	1,350	8,904
	女	3,136	0	1,828	1,220	1,488	2,399	10,071
	計	5,867	0	3,376	2,589	3,394	3,749	18,975
	%	2.89%	0.00%	6.03%	5.03%	5.89%	7.50%	4.52%
7～12	男	7,989	45	3,507	2,250	3,696	2,602	20,089
	女	13,078	131	4,058	3,526	5,837	3,825	30,455
	計	21,067	176	7,565	5,776	9,533	6,427	50,544
	%	10.36%	12.58%	13.50%	11.22%	16.54%	12.85%	12.04%
13～15	男	1,455	0	404	471	591	240	3,161
	女	2,067	0	184	336	707	202	3,496
	計	3,522	0	588	807	1,298	442	6,657
	%	1.73%	0.00%	1.05%	1.57%	2.25%	0.88%	1.59%
16～18	男	601	0	537	270	184	55	1,647
	女	1,481	0	149	441	335	159	2,565
	計	2,082	0	686	711	519	214	4,212
	%	1.02%	0.00%	1.22%	1.38%	0.90%	0.43%	1.00%
19～22	男	783	0	171	86	153	93	1,286
	女	3,828	0	254	1,041	319	128	5,570
	計	4,611	0	425	1,127	472	221	6,856
	%	2.27%	0.00%	0.76%	2.19%	0.82%	0.44%	1.63%
23～29	男	1,783	0	265	252	510	172	2,982
	女	9,659	2	3,151	1,694	3,030	2,199	19,735
	計	11,442	2	3,416	1,946	3,540	2,371	22,717
	%	5.63%	0.14%	6.10%	3.78%	6.14%	4.74%	5.41%
30～39	男	7,812	0	2,149	1,385	1,776	527	13,649
	女	36,107	428	15,870	12,189	15,056	15,008	94,658
	計	43,919	428	18,019	13,574	16,832	15,535	108,307
	%	21.60%	30.59%	32.16%	26.37%	29.20%	31.06%	25.79%
40～49	男	11,450	9	1,870	1,651	1,354	1,700	18,034
	女	27,544	629	6,970	9,154	9,671	9,512	63,480
	計	38,994	638	8,840	10,805	11,025	11,212	81,514
	%	19.18%	45.60%	15.78%	20.99%	19.12%	22.42%	19.41%
50～59	男	10,054	18	2,125	1,464	1,395	585	15,641
	女	18,430	127	3,130	4,205	3,168	3,016	32,076
	計	28,484	145	5,255	5,669	4,563	3,601	47,717
	%	14.01%	10.36%	9.38%	11.01%	7.91%	7.20%	11.36%
60～69	男	13,741	0	2,192	1,599	1,086	962	19,580
	女	16,844	10	2,581	3,744	3,901	2,646	29,726
	計	30,585	10	4,773	5,343	4,987	3,608	49,306
	%	15.04%	0.71%	8.52%	10.38%	8.65%	7.21%	11.74%
70～	男	7,810	0	1,917	1,259	853	1,004	12,843
	女	4,920	0	1,165	1,875	635	1,633	10,228
	計	12,730	0	3,082	3,134	1,488	2,637	23,071
	%	6.26%	0.00%	5.50%	6.09%	2.58%	5.27%	5.49%
合計	男	66,209	72	16,685	12,056	13,504	9,290	117,816
	女	137,094	1,327	39,340	39,425	44,147	40,727	302,060
	計	203,303	1,399	56,025	51,481	57,651	50,017	419,876
	%	100.00%	100.00%	100.00%	100.00%	100.00%	100.00%	100.00%

サ 分類別蔵書・貸出構成

館名 分類	櫛形		芦安		八田		白根		わかくさ		甲西											
	蔵書率		貸出率		蔵書率		貸出率		蔵書率		貸出率											
	一般書	児童書	一般書	児童書	一般書	児童書	一般書	児童書	一般書	児童書	一般書	児童書										
0類	3.3%	1.4%	1.3%	0.4%	0.8%	0.2%	2.8%	1.3%	1.6%	1.1%	2.1%	1.2%	1.4%	1.2%	2.6%	0.9%	1.4%	0.1%	2.7%	1.3%	1.0%	0.9%
1類	2.7%	0.6%	3.0%	0.3%	2.2%	0.5%	3.0%	0.5%	3.1%	0.5%	2.5%	0.5%	5.7%	0.8%	3.0%	0.6%	2.9%	0.4%	3.1%	0.8%	3.5%	0.7%
2類	8.4%	2.9%	8.5%	1.0%	2.9%	0.6%	8.5%	3.8%	8.0%	1.9%	5.9%	2.9%	7.5%	2.4%	7.9%	3.1%	8.0%	2.3%	8.0%	4.0%	8.1%	2.1%
3類	12.2%	4.2%	7.8%	1.4%	3.7%	0.4%	11.5%	3.2%	7.3%	1.4%	9.9%	3.1%	8.9%	1.4%	11.8%	3.9%	7.6%	1.2%	10.2%	2.1%	9.0%	0.9%
4類	7.0%	8.2%	6.1%	5.5%	8.2%	2.9%	6.3%	6.6%	5.7%	6.2%	6.3%	7.0%	7.9%	5.2%	8.4%	6.8%	5.5%	5.9%	6.6%	6.4%	6.1%	4.0%
5類	9.4%	3.2%	15.4%	2.5%	22.6%	0.6%	7.6%	2.7%	24.0%	2.1%	8.4%	2.5%	19.5%	2.7%	14.1%	3.6%	24.3%	2.2%	14.3%	2.3%	24.7%	2.6%
6類	3.7%	1.8%	3.8%	1.0%	8.8%	0.2%	8.2%	2.3%	8.1%	1.2%	2.6%	1.4%	4.5%	1.0%	4.4%	2.0%	4.9%	0.8%	3.5%	1.4%	3.8%	0.8%
7類	10.0%	3.9%	11.4%	3.6%	14.0%	5.2%	9.3%	3.3%	8.0%	3.7%	7.3%	3.0%	13.8%	4.7%	11.7%	4.0%	12.9%	4.4%	10.6%	3.2%	13.4%	3.6%
8類	1.7%	1.1%	1.3%	0.7%	0.6%	0.1%	1.4%	0.7%	1.3%	0.6%	1.3%	1.0%	0.8%	1.2%	1.8%	1.2%	1.1%	0.8%	1.8%	0.8%	1.0%	0.4%
9類	35.2%	31.2%	40.2%	25.7%	35.2%	7.9%	35.2%	29.3%	31.9%	13.1%	44.5%	33.6%	28.7%	16.6%	28.1%	27.0%	30.5%	18.4%	30.4%	30.5%	28.2%	13.5%
絵本		39.3%		54.2%		78.5%		43.2%		65.5%		40.4%		57.9%		43.9%		60.3%		45.5%		68.8%
紙芝居		1.9%		3.6%		2.9%		2.8%		2.6%		3.1%		4.8%		2.8%		3.1%		1.4%		1.6%
地域資料	6.4%	0.3%	1.2%	0.1%	1.0%	0.0%	6.2%	0.3%	1.0%	0.1%	9.2%	0.3%	1.3%	0.1%	6.2%	0.2%	0.9%	0.1%	8.8%	0.3%	1.2%	0.1%
合計	100%	100%	100%	100%	100%	100%	100%	100%	100%	100%	100%	100%	100%	100%	100%	100%	100%	100%	100%	100%	100%	100%

シ 予約数

	櫛形	芦安分館	八田ふれあい	白根桃源	わかくさ	甲西	インターネット	合計
4月	330	2	171	147	119	171	632	1,572
5月	415	5	179	168	164	143	756	1,830
6月	290	2	160	159	191	174	698	1,674
7月	519	10	189	177	219	231	792	2,137
8月	489	12	167	177	203	231	822	2,101
9月	389	4	175	155	174	187	678	1,762
10月	365	7	213	103	210	238	669	1,805
11月	413	17	198	142	147	192	784	1,893
12月	525	8	148	131	120	212	483	1,627
1月	397	5	167	145	121	180	773	1,788
2月	425	12	259	147	183	209	727	1,962
3月	456	2	177	187	155	214	655	1,846
合計	5,013	86	2,203	1,838	2,006	2,382	8,469	21,997
一日平均	17.59	0.90	7.78	6.49	7.09	8.42	23.20	

ス 相互貸借（他館借入）

	櫛形	芦安分館	八田ふれあい	白根桃源	わかくさ	甲西	合計
4月	27	1	10	16	13	18	85
5月	33	0	9	13	16	17	88
6月	19	0	14	11	23	14	81
7月	46	0	8	9	15	13	91
8月	29	0	13	8	1	3	54
9月	33	0	10	16	9	11	79
10月	52	0	12	14	9	17	104
11月	42	0	18	9	12	16	97
12月	31	0	14	6	18	9	78
1月	43	0	11	7	20	11	92
2月	33	0	9	13	22	9	86
3月	37	0	14	15	19	11	96
合計	425	1	142	137	177	149	1,031
一日平均	1.49	0.01	0.50	0.48	0.63	0.53	

平成23年度事業報告

全館事業

事業名	開催日等	内容・留意点他	備考
ブックスタート	年24回	ブックスタートの説明 図書館利用案内 おはなし会の案内 ミニおはなし会の実演	579人
読書感想文おたすけ隊	8月3日	会場：八田	延べ 60人
	8月4日	会場：わかくさ	
	8月9日	会場：甲西 講師：中島葉子氏	
詩を楽しむ会	7月27日	会場：橿形 講師：齊藤順子氏	30人
「だいすきな本」の募集	4月～8月	幼児から中学生を対象に本の紹介文を募集し、秋の読書週間に展示	64点
秋のひととき朗読会	10月2日	朗読会 図書館ボランティア 図書館職員 担当：橿形 会場：橿形	85人
オリジナル図書袋 プレゼント	10月18日 ～11月13日	期間中にレシートを6枚集めて応募した方に、オリジナル図書袋をプレゼント	59人
秋の子ども読書フェスタ	11月5日	親子で楽しむおはなし会 2回	延べ50人
		工作教室「びっくりへび」 2回	延べ45人
		「あずさ号にのって、ももんちゃんがやってきた」 講師：とよたかずひこ氏 会場：八田 図書館ボランティア 図書館職員	220人
読み聞かせ講座 (一般対象)	11月24日 12月1日 12月8日	全3回 講師：齊藤順子氏 担当：わかくさ 会場：わかくさ	延べ 30人
朗読入門講座	11月25・ 12月2・9・ 16・23日	全5回 講師：清水章子氏 担当：橿形 会場：橿形	延べ 60人
クリスマス会	12月10日	おはなし 大型紙芝居 ブラックパネル クリスマスソングを歌おうなど 図書館ボランティア 図書館職員 担当：八田 会場：八田	230人
	12月17日	おはなし ブラックパネル 人形劇 腹話術など 図書館ボランティア 図書館職員 担当：橿形 会場：橿形	228人
図書館講演会	1月15日	「世界がもし100人の村だったら～あなたもここに生きています～」 講師：池田香代子氏 担当：橿形 会場：橿形	206人
お楽しみ人形劇	2月25日	人形劇団こんぺいとう 担当：わかくさ 会場：わかくさ	105人
ブックカバー配布	随時	図書館オリジナルブックカバーの配布 (文庫・ハードカバーサイズ)	
読書記録ノート配布	随時	図書館オリジナル読書記録ノートの配布	

橿形図書館

事業名	開催日等	内容・留意点他	備考
ブックリサイクル市	5月3～8日	個人の不用本を無料提供	
そよかぜ 子どもまつり	5月21日	おはなし、大型紙芝居、ペープサート、手あそび、工作 図書館ボランティア 図書館職員	120人
子ども映画会	6月18日	「トムとジェリー ～上には上がある～」	57人

図書館講座 (一般対象)	7月23日	「災害から身を守る～南アルプス市で何が起こるか～」 講師：秦康範氏	18人
エコ工作教室 (小学生対象)	7月28日	「ペットボトル風鈴」 みんなでまちづくり推進課 図書館職員	21人
工作教室 (小学生対象)	8月10日	「輪くぐりイルカ」 図書館職員	19人
名作映画会	8月27日	「瀬戸内寂聴元氣法話～幸せになるために～」	55人
企画展	10月20日 ～12月20日	芦安山岳館ミニ企画展 「南アルプスの山々～信仰と歴史をたどる～」	
なんでもかがくじっけん (小学生対象)	11月19日	「お風呂の入浴剤をつくろう」 講師：河西あゆみ氏 他1名	14人
企画展	12月21日 ～1月19日	「南極展～図書館 de 南極を学ぼう」 自衛隊山梨地方協力本部	
親子映画会	1月8日	「おまえうまそうだな」	41人
名作映画会	2月5日	「その街のこども」	30人
図書館教養講座 (一般対象)	2月25日	「今なぜ、太宰治なのか」 講師：相原千里氏	13人
シニア講座	6月8日 9月6日 12月8日 1月20日	「鶴のモビール」 「和紙でつくる写真入れ」 「和紙でつくるミニ門松」 「福と鬼の壁飾り」 図書館職員	延べ 69人
朗読の集い 「いきやりどころ」	6月4日 8月20日 1月22日	朗読会 図書館ボランティア	延べ 110人
おはなし会0.1.2.	毎月第1 火曜日	おはなし 読み聞かせ わらべうたなど 図書館ボランティア 図書館職員	延べ 298人
おはなし会	毎週土曜日	おはなし 読み聞かせ 紙芝居など 図書館ボランティア 図書館職員	延べ 486人
朗読奉仕活動	月1回	「声の広報」テープ作りと視覚障害者への宅配	96人
	月5回	櫛形デイサービス	564人
	月1回	ゆーかり	300人
	随時	戸田町老人会 図書館ボランティア 図書館職員	18人
対面朗読	毎週木曜日 随時	視覚障害者への朗読サービス 図書館ボランティア 図書館職員	
福祉施設慰問	年4回	櫛形荘 慈恵寮 社会福祉会館 紙芝居 語り他 図書の貸出し 図書館ボランティア 図書館職員	
児童館のおはなし会	9月21日・28日 ・12月9日・ 2月1日・8日・ 3月9日	手袋人形 わらべうた 絵本の読み聞かせ	延べ 166人

芦安分館

事業名	開催日等	内容・留意点他	備考
工作教室	6月3日	「タコイカぼんをつくろう」	6人
春のお楽しみ会	6月22日	大型絵本、手あそび、エプロンシアターほか	25人

エコ工作教室 (小学生対象)	7月30日	「ペットボトル風鈴」 みんなでまちづくり推進課 図書館職員	8人
映画会	8月5日	「おじゃる丸～満月ロード危機一髪」	21人
秋のお楽しみ会	11月30日	大型絵本 手あそび 工作 雑誌リサイクルほか	31人
クリスマス映画会	12月27日	「シンデレラ」	10人
冬休み工作教室	1月6日	「ゆらゆらネコちゃん」	11人
春休み工作教室	3月30日	「写真立て作り」	14人
生きがい活動支援 通所事業	毎月第2・ 4水曜日	朗読 読み聞かせ 図書館ボランティア 図書館職員	延べ 181人

八田ふれあい図書館

事業名	開催日等	内容・留意点他	備考
子ども読書まつり	5月21日	おはなし会 工作 ブックリサイクル市 図書館ボランティア 図書館職員	83人
夏休み科学実験あそび	7月27日	「スライムをつくろう！」 図書館職員	27人
エコ工作教室 (小学生対象)	8月5日	「ペットボトル風鈴」 みんなでまちづくり推進課 図書館職員	32人
子どもボランティア	8月5日 8月9日	カウンター業務の手伝い 本の整理など 図書館職員	延べ 3人
夏休み子ども映画会	8月10日	「三人の騎士」	40人
親子工作教室	12月18日	「ちいさなクリスマスツリー」 図書館職員	32人
農業講座 (一般対象)	2月25日	「野菜の上手な育て方」 講師：望月浩二氏	23人
子ども映画会	3月4日	「おまえうまそうだな」	150人
朗読会 「おたのしみ処」	7月30日 3月10日	朗読会 図書館ボランティア 図書館職員	延べ 28人
おはなし会	毎月第3 土曜日	おはなし 読み聞かせ 紙芝居 手袋人形など 図書館ボランティア 図書館職員	延べ 241人
おはなし会0. 1. 2.	毎月第2 火曜日	わらべうた 読み聞かせ 手袋人形 手あそびなど 図書館ボランティア 図書館職員	延べ 246人
工作教室	毎月第3 土曜日	工作 図書館ボランティア 図書館職員	延べ 244人
福祉施設慰問	毎月第1 水曜日	図書貸出とおはなし会の開催 図書館職員	延べ 49人
保育所出前サービス	3月1日	おはなし 読み聞かせ 手袋人形 パネルシアター 手あそびなど 図書館ボランティア 図書館職員	138人
児童館のおはなし会	11月18日 2月17日	手袋人形 わらべうた 絵本の読み聞かせ 図書館職員	延べ 52人

白根桃源図書館

事業名	開催日等	内容・留意点他	備考
春の子ども読書まつり	5月28日	わらべうた 手あそび 大型絵本 人形劇など 図書館ボランティア 白根児童館職員 図書館職員	75人
親子手づくり絵本教室	8月	全3回(3・10・24日) 手づくり絵本の製作 図書館ボランティア 図書館職員	延べ 72人

エコ工作教室 (小学生対象)	7月27日	「ペットボトル風鈴」 みんなでまちづくり推進課 図書館職員	36人
子ども俳句教室	7月	全2回(28・29日) 子どものための俳句入門教室 講師:巨摩野句会	延べ 30人
子どもボランティア	8月11日 12日	カウンター業務の手伝い 本の整理など 図書館職員	延べ 3人
おはなし会と工作教室	1月28日	おはなし 手あそび 大型絵本 工作など 図書館ボランティア 図書館職員	25人
いきいき講座	2月28日	「はじめてのパステル画」 講師:五十嵐有子氏	12人
朗読会「きずな亭」	8月27日 2月25日	朗読会 朗読ボランティア 図書館職員	延べ 50人
おはなし広場	毎月第2 土曜日 (午後)	福祉施設「ともろうらんど」の子ども対象おはなし会 パネルシアター 大型絵本 紙芝居 エプロンシアターなど 図書館職員	延べ 363人
おはなし会	毎月第2・4 土曜日 (午前)	おはなし 読み聞かせ 手あそび 工作 エプロンシアター パネルシアターなど 図書館ボランティア 図書館職員	延べ 281人
おはなし会0・1・2	毎月第3 金曜日	おはなし 読み聞かせ 手あそび 手袋人形 わらべうたなど 図書館ボランティア 図書館職員	延べ 326人
保育所出前サービス	1月～3月	おはなし 手袋人形 パネルシアター 手あそびなど 図書館ボランティア 図書館職員	延べ 497人
児童館のおはなし会	12月9日 3月9日	手袋人形 わらべうた 絵本の読み聞かせ 図書館職員	延べ 51人

わかかさ図書館

事業名	開催日等	内容・留意点他	備考
春の子ども読書まつり	5月14日 15日	おはなし会スペシャル 手作り工作コーナー 「こどもにすすめたい本2011」展示 本のリサイクル 図書館ボランティア 図書館職員	23人 23人
七夕工作教室	7月2日	七夕かざり作り 図書館職員	20人
安藤家おはなし会 と昔遊びの会	7月29日	大型紙芝居 昔遊び 工作など 文化財課 図書館職員	27人
子ども環境講座 (小学生対象)	8月2日	エコ工作教室「ペットボトル風鈴」 みんなでまちづくり推進課 図書館職員	21人
子ども映画会	8月10日	「ユニコ」	30人
子どもボランティア	8月17日 24日	カウンター業務の手伝い 本の整理など 図書館職員	4人
子ども映画会	11月20日	「トムとジェリー～バラ色の人生～」	70人
冬休みエコ工作教室 (小学生対象)	1月22日	「新聞で作るすてきなエコバック」 図書館職員	18人
環境講座 (一般対象)	3月14日	「簡単コサージュを作ろう」 図書館職員	19人
春の子ども映画会	3月29日	「ふしぎな島のフローネ」	40人

おはなし会0. 1. 2.	毎月第3 水曜日	読み聞かせ 手あそび わらべうた パネルシアターなど 図書館ボランティア 図書館職員	延べ 223人
おはなし会	毎月第2土曜 第4水曜日	おはなし 読み聞かせ 紙芝居 腹話術 わらべうた 図書館ボランティア 図書館職員	延べ 250人
朗読会「やすらぎ亭」	6月18日 8月20日 2月18日	朗読会 朗読ボランティア 図書館職員	延べ 59人
児童館のおはなし会	9月 7日 11月 2日	手袋人形 わらべうた 絵本の読み聞かせ 図書館職員	延べ 41人

甲西図書館

事業名	開催日等	内容・留意点他	備考
凧づくり教室	4月17日	甲西支所との合同工作教室 甲州かるた凧保存会 図書館職員	中止
南アルプス市甲州 凧あげまつり参加	4月29日	凧上げまつり 教室参加者 図書館職員	中止
春のおはなし会 スペシャルと工作教室	5月14日	わらべうた 手あそび 読み聞かせ パネルシアター 工作 子どもにすすめたい本の展示 図書館ボランティア 図書館職員	30人
ブックリサイクル市	6月 4日	保存期限の過ぎた雑誌の無料提供	
安藤家おはなし会 と昔遊びの会	7月29日	大型紙芝居 昔遊び 工作など 文化財課 図書館職員	わかくさ 合同
子どもボランティア	8月 4日 8月11日	カウンター業務の手伝い 本の整理など 図書館職員	4人
エコ工作教室 (小学生対象)	8月 3日	「ペットボトル風鈴」 みんなでまちづくり推進課 図書館職員	29人
安藤家住宅朗読会	8月12日	「小泉八雲を読む」 文化財課 図書館職員	33人
はじめての絵本講座 (プレバママ・一般対象)	10月18日	「はじめての絵本講座」 図書館ボランティア 図書館職員	30人
工作教室 (一般対象)	11月11日	「うさぎの手袋人形作り」 図書館職員	8人
親子科学教室	1月28日	「図書館で宇宙を楽しもう」 山梨大学職員 図書館職員	37人
外国語のおはなし会	7月 2日 2月18日	読み聞かせ 手あそび 工作など 国際交流協会 図書館職員	60人
朗読会「ふれあい処」	9月 4日 3月 3日	朗読会 朗読ボランティア 図書館職員	延べ 60人
保育所出前サービス	9月16日 2月24日	わらべうた 手あそび 読み聞かせ 紙芝居 パネルシアター 図書館ボランティア 図書館職員	74人
おはなし会0. 1. 2.	毎月第3 木曜日	わらべうた 手あそび 読み聞かせ パネルシアター 図書館ボランティア 図書館職員	301人
おはなし会	毎週木曜日 (第3を除く)	わらべうた 手あそび 読み聞かせ 紙芝居 パネルシアター 図書館ボランティア 図書館職員	741人
ふれあいおはなし会	毎月第2 土曜日	わらべうた 手あそび 読み聞かせ 紙芝居 パネルシアター 図書館ボランティア 図書館職員	191人

児童館のおはなし会	6月8日 11月30日	手袋人形 わらべうた 絵本の読み聞かせ 図書館職員	延べ 58人
-----------	----------------	------------------------------	-----------

おはなし会出前サービス（不定期）

申込者	訪問日	内容	人数	受入館
橿形愛育会・ 子育てボランティアゆりかごの会	6月21日 10月18日	手袋人形 わらべうた 読み聞かせ	延べ 44人	橿形
橿形北保育所	7月21日	手あそび 手袋人形 読み聞かせ エプロンシアター	88人	
あんふあんねっと	10月13日	保護者へのお話（絵本の選び方・読み聞かせのポイント） 手袋人形 読み聞かせ	20人	
白根東保育所	10月12日	手あそび 大型絵本 大型紙芝居 など	130人	白根
若草小学校1・2・3年	11月29日 30日 12月1日	大型絵本 パネルシアター 手遊び など	延べ 279人	わかくさ

団体利用時のおはなし会

利用者	来館日	内容	人数	受入館
白根保育所	8月11日	手袋人形 読み聞かせ 手あそび パネルシアター	49人	橿形
あけぼの養護学校	9月9日	手袋人形 読み聞かせ 手あそび パネルシアター	39人	
橿形中央保育所	10月7日	手袋人形 読み聞かせ 手あそび パネルシアター	20人	
橿形中央保育所	12月20日	大型紙芝居	90人	
豊保育所	3月6日	手袋人形 読み聞かせ 手あそび ペープサート	126人	
巨摩保育所	3月9日	手袋人形 読み聞かせ 手あそび パネルシアター	33人	
白根東保育所	10月5日	手あそび 手袋人形 読み聞かせ	65人	八田
八田保育所	3月8日	手あそび 手袋人形 読み聞かせ	17人	

施設見学

参加者	見学日	内容	人数	受入館
橿形北小学校3年生	5月25日	施設見学	39人	橿形
白根東小学校3年生	6月7日	施設見学 おはなし会	75人	
小笠原小学校3年生	6月23日	施設見学	14人	
県女性教師の会	8月28日	施設見学 おはなし会	27人	
八田小学校3年生	6月7日	施設見学	77人	八田
白根飯野小学校3年	5月10日	施設見学	58人	白根
白根飯野小学校2年	10月14日	施設見学	8人	
若草小学校1年生	5月10日	施設見学 おはなし会	103人	わかくさ

職場体験ほか

参加者	実習日	内容	人数	受入館
橿形中学校2年生	7月13日	図書館業務の学習 カウンター業務 配架	4人	橿形
白根高校2年生	7月26日～28日	図書館業務の学習 カウンター業務 配架	4人	
増穂商業高校2年生	8月9日～12日	図書館業務の学習 カウンター業務 配架	3人	
甲西中学校	8月17日	図書館業務の学習 カウンター業務 配架	3人	橿形
山梨英和中学校3年生	10月13日～14日	図書館業務の学習 カウンター業務 配架	1人	
白根高校2年生	7月26日～28日	図書館業務の学習 カウンター業務 配架	2人	八田
白根御勅使中学校2年生	8月5日	図書館業務の学習 カウンター業務 配架	1人	
白根高校2年生	7月26日～28日	図書館業務の学習 カウンター業務 配架	1人	白根
白根巨摩中学校2年生	8月3日	図書館業務の学習 カウンター業務 配架	1人	
新任学校司書	8月12日	公共図書館業務研修	1人	わかくさ
白根高校2年生	7月26日～28日	図書館業務の学習 カウンター業務 配架	2人	
増穂商業高校2年生	8月9日～12日	図書館業務の学習 カウンター業務 配架	1人	
新任学校司書	8月23日	公共図書館業務研修	1人	
若草中学校2年生	10月26日	図書館業務の学習 カウンター業務 配架	1人	甲西
増穂商業高校2年生	7月26日～29日	図書館業務の学習 カウンター業務 配架 事業への参加	2人	
甲西中学校2年生	8月9日	図書館業務の学習 カウンター業務 配架 事業への参加	2人	

図書館ボランティアグループ

おはなしボランティア

グループ名	代表者名	活動内容	会員数	館名
ききみずきんおはなしの会	倉本 未津子	おはなし会 図書館まつり クリスマス会	24人	全館
でんでんむしの会	齊藤 順子	催し物作品作り 図書館まつり クリスマス会	6人	橿形
ぐるーぶふわふわ	猪狩 紀美子	パペット人形制作	3人	
おはなしの会ミック	内田 美和子	おはなし会 子ども読書まつり クリスマス会	3人	八田
なかよしコアラ	山村 正子	図書館資材の制作	5人	
かりんの会	鈴木 和代	子ども読書まつり 手作り絵本教室	2人	白根
上八田くれよんの会	小野 清美	おはなし会 子ども読書まつり クリスマス会	15人	
おはなし会ムーミン	平間 恵美子	おはなし会 図書館まつり クリスマス会	5人	わかくさ
そらまめくんおはなしの会	廣川 由美	おはなし会 図書館まつり クリスマス会	7人	甲西

朗読ボランティア

グループ名	代表者名	活動内容	会員数	館名
すずの会	望月 紀子	朗読会 朗読奉仕	18人	橿形
はなみずきの会	保知 君枝	朗読会 朗読奉仕	9人	八田
あめんぼの会	古屋 成子	朗読会 朗読奉仕	8人	白根
はなしんぼ	深沢 なみえ	朗読会 朗読奉仕	8人	わかくさ
文(ふみ)の会	村松 泉	朗読会 朗読奉仕	9人	甲西

市立図書館職員研修会

研修名	開催日	内容
市立図書館学校図書館合同研修	8月31日	「調べ学習研修」 講師：図書館・メディア研究所代表 小畑信夫氏
読み聞かせ研修会	2月29日	作品研究 読み聞かせの実践 おはなしの実践

資 料

○南アルプス市立図書館条例

○南アルプス市立図書館条例施行規則

○南アルプス市立図書館処務規程

○南アルプス市子どもの読書活動推進協議会設置要綱

○南アルプス市立図書館資料除籍規程

○南アルプス市立図書館資料収集方針

○南アルプス市立図書館条例

平成15年4月1日

条例第103号

(設置)

第1条 図書館法(昭和25年法律第118号。以下「法」という。)第10条の規定に基づき、
図書館を設置する。

(名称及び位置)

第2条 図書館の名称及び位置は、次のとおりとする。

名称	位置
南アルプス市立八田農業情報関連図書館	南アルプス市榎原800番地
南アルプス市立白根桃源図書館	南アルプス市飯野2806番地
南アルプス市立わかくさ図書館	南アルプス市寺部725番地1
南アルプス市立櫛形図書館	南アルプス市小笠原1060番地1
南アルプス市立櫛形図書館芦安分館	南アルプス市芦安芦倉518番地
南アルプス市立甲西図書館	南アルプス市鮎沢1212番地

2 南アルプス市立櫛形図書館(以下「櫛形図書館」という。)は、中央館的機能を持つものとする。

3 南アルプス市立八田農業情報関連図書館の愛称は、「八田ふれあい図書館」とする。

(事業)

第3条 図書館は、次の事業を行う。

- (1) 法第3条に掲げる事業に関すること。
- (2) 図書館の施設の利用に関すること。

(職員)

第4条 図書館に館長、司書その他必要な職員を置く。

(休館日)

第5条 図書館の休館日は、次のとおりとする。

- (1) 月曜日(櫛形図書館)については、この日が国民の祝日に関する法律(昭和23年法律第178号)に規定する休日(以下「休日」という。)である場合を除く。)
 - (2) 休日についてはこの日が日曜日又は土曜日に当たる場合を除くものとし、櫛形図書館については休日の翌日(この日が日曜日又は休日に当たる場合を除く。)とする。)
 - (3) 12月27日から翌年の1月4日まで(櫛形図書館については、12月28日から翌年の1月4日まで)
 - (4) 館内整理日(毎月末日)。ただし、この日が日曜日、月曜日、土曜日又は休日に当たるときは、これらの日以外で当該月内において末日に最も近い日とする。
 - (5) 特別整理期間(毎年1回10日以内において館長の定める日)
- 2 前項の規定にかかわらず、館長が必要と認める場合は、南アルプス市教育委員会(以下「教育委員会」という。)の承諾を得て、同項に規定する休館日を変更し、又は臨時に休館することができる。

(開館時間)

第6条 図書館の開館時間は、次のとおりとする。

施設名	八田ふれあい図書館	白根桃源図書館	わかくさ図書館	楡形図書館	楡形図書館芦安分館	甲西図書館
平日	9:30~18:00	9:30~18:00	9:30~18:00	9:30~19:00	\	9:30~18:00
平日(火・金)	\	\	\	\	13:00~17:00	\
土日	9:30~17:00	9:30~17:00	9:30~17:00	9:30~17:00	\	9:30~17:00
祝日	// (5月5日のみ)	// (5月5日のみ)	// (5月5日のみ)	9:30~17:00	\	// (5月5日のみ)

2 館長は、必要があると認めるときは、前項に規定する開館時間を臨時に変更することができる。

(図書館利用カード)

第7条 図書館資料の館外利用その他図書館の資料、施設、設備等の利用をしようとする者は、図書館利用カードの交付を受けなければならない。

2 図書館利用カードの交付を受けることができる者は、次に掲げるとおりとする。

- (1) 市内に居住し、通勤し、又は通学する者
- (2) 前号に掲げる者のほか、館長が適当と認める者

(利用資格の特例)

第8条 前条の規定にかかわらず、市内の機関又は団体、他の図書館又は学校図書館その他館長が適当と認めるものは、図書館資料の館外利用をすることができる。

(利用の制限等)

第9条 図書館を利用する者が次の各号のいずれかに該当すると認めるときは、館長は、その利用を制限し、又は退館を命ずることができる。

- (1) 風紀を害し、又は秩序を乱すおそれがあるとき。
- (2) 施設、設備等を損傷するおそれがあるとき。
- (3) 前2号に掲げるもののほか、管理上支障があるとき。

(譲渡等の禁止)

第10条 図書館利用カードの交付を受けた者(以下「登録者」という。)は、図書館利用カードを他人に譲渡し、若しくは貸与し、又は不正に使用してはならない。

2 図書館利用カードが登録者以外の者によって利用され、損害が生じたときは、当該登録者がその責めを負うものとする。

(損害賠償等の義務)

第11条 故意又は過失により施設、設備等を損傷し、又は滅失した者は、それによって生じた損害を賠償しなければならない。ただし、市長が特別の理由があると認めるときは、この限りでない。

2 図書館資料を紛失し、又は破損した者は、現品又は館長が指定する資料をもって弁償しなければならない。

(図書館協議会)

第12条 法第14条第1項の規定に基づき、南アルプス市図書館協議会(以下「協議会」という。)を楕形図書館に置く。

2 協議会の委員(以下「委員」という。)は、次に掲げる者の中から教育委員会が委嘱する。

- (1) 学校教育及び社会教育の関係者
- (2) 家庭教育の向上に資する活動を行う者
- (3) 学識経験を有する者

3 協議会は、委員10人以内をもって組織する。

4 委員の任期は、2年とする。ただし、再任を妨げない。

5 委員が欠けた場合の補欠委員の任期は、前任者の残任期間とする。

(委任)

第13条 この条例の施行に関し必要な事項は、教育委員会規則で定める。

附 則

(施行期日)

この条例は、平成15年4月1日から施行する。

(施行期日)

この条例は、平成24年4月1日から施行する。

○南アルプス市立図書館条例施行規則

平成15年4月1日
教育委員会規則第24号

(趣旨)

第1条 この規則は、南アルプス市立図書館条例(平成13年南アルプス市条例第103号。以下「条例」という。)第13条の規定に基づき、条例の施行に関し必要な事項を定めるものとする。

(事業)

第2条 図書館は、条例第3条の規定により次の事業を行う。

- (1) 図書館資料の収集、整理及び保存
- (2) 図書館資料の閲覧、個人貸出し及び団体貸出し
- (3) 調査相談業務及び読書案内
- (4) 図書館資料の複写
- (5) 講演会、映写会、展示会、読書会等の主催及び奨励
- (6) 他の図書館、学校、公民館、研究所等との連絡及び協力
- (7) 図書館資料の図書館間相互の貸借
- (8) 地方行政資料及び郷土資料の収集及び提供
- (9) 視聴覚資料(AV資料及びCD-ROMをいう。以下同じ。)の収集及び提供
- (10) 分館の設置及び運営
- (11) 前各号に掲げるもののほか、図書館の目的達成のために必要な事項

(図書館利用カードの交付)

第3条 条例第7条第1項の規定により図書館利用カードの交付を受けようとする者は、身分証明書、学生証、運転免許証、健康保険証その他の身分を証明すべきもの又はその写しを提示し、かつ、図書館利用申込書(高校生以上)(様式第1号)又はとしょかんりようもうしこみしょ(中学生以下)(様式第2号)(以下「利用申込書」という。)を館長に提出しなければならない。

2 館長は、前項により利用申込書の提出があったときは、条例第7条第2項の規定による資格を確認し、利用を認めた者には、図書館利用カード(様式第3号)を交付するものとする。

(図書館利用カードの紛失等)

第4条 図書館利用カードの交付を受けた者は、図書館利用カードを紛失し、又は破損したときは、速やかに図書館利用カード紛失(破損)届(様式第4号)を館長に提出しなければならない。

2 前項の場合において、図書館利用カードの再交付を受けようとする者は、前条の規定による手続きを行うものとする。

3 図書館利用カードの再交付に係る費用は、再交付を申請する者の負担とする。

4 図書館利用カードの交付を受けた者は、利用申込書の記載事項に変更が生じたときは、前条第1項の規定による手続きを行うものとする。

(貸出請求)

第5条 図書館資料の貸出しを請求しようとする者は、貸出しを希望する図書館資料に図書館利用カードを添えて、係員に示さなければならない。

2 個人以外のものが図書館資料の貸出しを請求しようとする場合の手続は、館長が別に定めるところによる。

3 図書館利用カードの所有者は、館内検索機及びインターネット等により、図書館資料の館外貸出等の予約をすることができる。

4 前項の場合において、館内検索機及びインターネットにより予約を受けようとする者は、第3条第1項の規定による手続きを行うものとする。

(貸出しの点数及び期間)

第6条 図書館資料を同時に貸し出すことができる点数及び貸出期間は、次のとおりとする。

(1) 南アルプス市立八田農業情報関連図書館

種類\点数・期間	個人貸出し		団体貸出し	
	点数	期間	点数	期間
図書・雑誌	1人30冊以内	2週間以内	50冊以内	30日以内
視聴覚資料	1人2点以内	1週間以内	5点以内	2週間以内

(2) 南アルプス市立白根桃源図書館

種類\点数・期間	個人貸出し		団体貸出し	
	点数	期間	点数	期間
図書・雑誌	1人30冊以内	2週間以内	50冊以内	30日以内
視聴覚資料	1人2点以内	1週間以内	5点以内	2週間以内

(3) 南アルプス市立わかかくさ図書館

種類\点数・期間	個人貸出し		団体貸出し	
	点数	期間	点数	期間
図書・雑誌	1人30冊以内	2週間以内	50冊以内	30日以内
視聴覚資料	1人2点以内	1週間以内	5点以内	2週間以内

(4) 南アルプス市立櫛形図書館

種類\点数・期間	個人貸出し		団体貸出し	
	点数	期間	点数	期間
図書・雑誌	1人30冊以内	2週間以内	200冊以内	30日以内
視聴覚資料	1人2点以内	1週間以内	5点以内	2週間以内

(5) 南アルプス市立櫛形図書館芦安分館

種類\点数・期間	個人貸出し		団体貸出し	
	点数	期間	点数	期間
図書・雑誌	1人30冊以内	2週間以内	50冊以内	30日以内

(6) 南アルプス市立甲西図書館

種類\点数・期間	個人貸出		団体貸出	
	点数	期間	点数	期間
図書・雑誌	1人30冊以内	2週間以内	50冊以内	30日以内
視聴覚資料	1人2点以内	1週間以内	5点以内	2週間以内

2 前項の1人30冊以内とあるのは、八田農業情報関連図書館、白根桃源図書館、わかくさ図書館、櫛形図書館、櫛形図書館芦安分館及び甲西図書館の合計冊数をいう。

3 前2項の規定にかかわらず、館長が特に必要と認めるときは、その点数及び期間を別に指定することができる。

(館外利用の制限)

第7条 次に掲げる図書館資料は、館外利用をすることができないものとする。

- (1) 貴重資料、保存用郷土資料、官報及び広報
- (2) 新聞及び新刊雑誌
- (3) 辞書、人名録及び年鑑等の参考資料
- (4) レーザーディスク等
- (5) 装丁の破損しやすい資料及び未装丁の資料
- (6) 前各号に掲げるもののほか、館長が館外利用をすることが適当でないとする資料

(館外利用の禁止等)

第8条 館長は、図書館資料の館外利用をした者が、第6条に規定する貸出期間内に当該図書館資料を返却しなかったときその他条例又はこの規則に違反したときは、その者の館外利用を制限し、又は禁止することができる。

(視聴覚資料の利用)

第9条 図書館内において視聴覚資料を利用しようとする者は、図書館利用カードを提示して係員に請求するものとする。

2 視聴覚資料を利用した後は、当該視聴覚資料を係員に返却しなければならない。

(インターネット端末の利用)

第10条 インターネット端末を利用しようとする者は、インターネット端末利用申込書(様式第5号)に必要事項を記入し、図書館利用カードを添えて係員に申し込むものとする。

2 館長は、インターネット端末の利用を制限することができる。

(学習室の利用)

第11条 南アルプス市立櫛形図書館の学習室を利用しようとする者は、図書館利用カードを提示して利用番号札の交付を受け、退出する際は、これを係員に返さなければならない。

2 図書館資料を学習室に持ち込む場合は、貸出手続をしなければならない。

3 館長は、学習室の利用を制限することができる。

(調査相談)

第12条 図書館を利用する者は、教養、調査研究、レクリエーション等のために必要な場合は、図書館に調査相談を求めることができる。ただし、次に掲げる事項に係るものを除くものとする。

- (1) 古書、古文書、美術品等の鑑定及び市場価格の調査
 - (2) 前号に掲げるもののほか、館長が適当でないと認める事項
- 2 調査相談を求めようとする者は、文書、口頭、電話又はインターネットにより申し込むことができる。
- 3 前2項の規定による調査相談に伴う複写、送付等に係る費用は、当該調査相談を求めるとする者の負担とする。

(複写)

第13条 著作権法(昭和45年法律第48号)第31条第1号の規定により図書館資料の複写の提供を求めようとする者は、図書館資料複写申込書(様式第6号)により館長に申し込まなければならない。

- 2 次に掲げる図書館資料は、複写することができない。
- (1) 複写により損害が生じるおそれがあるもの
 - (2) 前号に掲げるもののほか、館長において複写することが適当でないと認めるもの
- 3 図書館資料の複写の提供を受ける者は、それに係る実費を負担しなければならない。

(入館者の遵守すべき事項)

第14条 入館者は、次に掲げる事項を遵守しなければならない。

- (1) 所定の場所以外に図書館資料を持ち出さないこと。
- (2) 館内においては、静粛にし、他人に迷惑を及ぼさないこと。
- (3) 所定の場所以外で喫煙又は飲食をしないこと。
- (4) 館内において携帯電話を使用しないこと。

(紛失等の届出)

第15条 図書館資料を紛失し、若しくは破損し、又は図書館の施設、設備等を損傷し、若しくは滅失した者は、図書館資料亡失損傷届(様式第7号)を速やかに館長に届け出なければならない。

(寄贈及び寄託)

第16条 教育委員会は、図書館資料の寄贈及び寄託を受け、図書館サービスの利用に供することができる。ただし、寄託を受けた資料の館外への貸出しについては、当該寄託をした者の承諾を得るものとする。

- 2 図書館に図書館資料の寄贈又は寄託をしようとする者は、図書館資料寄贈(寄託)申込書(様式第8号)を教育委員会に提出するものとする。
- 3 教育委員会は、図書館に図書館資料の寄贈又は寄託をした者に対し、図書館資料寄贈(寄託)受領書(様式第9号)を交付するものとする。
- 4 教育委員会は、予測することのできない事情により寄託資料が受けた損害については、その責めを負わないものとする。
- 5 図書館資料の寄贈又は寄託に係る経費は、当該寄贈又は寄託をした者の負担とする。ただし、教育委員会が特に認めるときは、この限りでない。

(図書館協議会)

第17条 条例第12条に規定する南アルプス市図書館協議会(以下「協議会」という。)に会長及び副会長を置き、委員の互選によってこれを定める。

2 会長は、協議会を代表し、会務を総理する。

3 副会長は、会長を補佐し、会長に事故があるときは、その職務を代理する。

4 協議会の会議(以下「会議」という。)は、館長の諮問に応じ、会長が招集し、その議長となる。

5 会議は、委員の過半数が出席しなければ開くことができない。

6 協議会の議事は、出席委員の過半数で決し、可否同数のときは、議長の決するところによる。

7 協議会は、必要があると認めるときは、図書館の職員を会議に出席させることができる。

(協議会の庶務)

第18条 協議会の庶務は、橿形図書館において処理する。

(その他)

第19条 この規則に定めるもののほか、必要な事項は、あらかじめ教育委員会の承認を得て、館長が定める。

附 則

(施行期日)

1 この規則は、平成15年4月1日から施行する。

(経過措置)

2 この規則の施行の日の前日までに、合併前の八田村農業関連図書館(八田ふれあい図書館)の管理運営規則(平成13年八田村教育委員会規則第2号)、白根桃源図書館の設置及び管理に関する規則(平成2年白根町規則第17号)、わかくさ図書館管理規則(平成14年若草町規則第13号)又は橿形町立図書館管理規則(平成11年橿形町教育委員会規則第3号)(以下これらを「合併前の規則」という。)の規定によりなされた処分、手続その他の行為は、それぞれこの規則の相当規定によりなされたものとみなす。

3 当分の間、第19条の規定にかかわらず、第3条の図書館利用カードその他この規則に規定する書類等は、合併前の規則に規定する様式によることができる。

附 則(平成16年5月31日教育委員会規則第5号)

この規則は、平成16年6月4日から施行する。

附 則(平成18年11月14日教育委員会規則第10号)

この規則は、平成18年12月1日から施行する。

附 則(平成19年9月4日教育委員会規則第5号)

この規則は、公布の日から施行する。

○南アルプス市図書館処務規程

平成15年4月1日
教育委員会訓令第5号

(趣旨)

第1条 この訓令は、南アルプス市図書館条例(平成15年南アルプス市条例第103号)及び南アルプス市図書館条例施行規則(平成15年南アルプス市教育委員会規則第24号)に定めるもののほか、南アルプス市図書館(以下「図書館」という。)の組織等に関し必要な事項を定めるものとする。

(担当の設置)

第2条 図書館に総務・資料担当及びサービス担当を置くことができる。

(職務)

第3条 館長は、教育長の命を受け、所属職員を指揮監督し、所掌事務を掌理する。

2 リーダーは、館長の命を受け、事務を掌理し、所属職員を指揮監督する。

3 所属職員は、上司の命を受け、所掌事務を処理する。

(担当の所掌事務)

第4条 担当の所掌事務は、次のとおりとする。

総務・資料担当

- (1) 公印の保管に関すること。
- (2) 文書の收受、発送、編集及び保存並びに記録の編集に関すること。
- (3) 職員の服務に関すること。
- (4) 会計経理に関すること。
- (5) 図書館協議会に関すること。
- (6) 予算の編成及び執行に関すること。
- (7) 施設及び設備の維持及び管理に関すること。
- (8) 図書資料の収集及び整理並びに管理に関すること。
- (9) 企画、調査及び統計に関すること。
- (10) 視聴覚資料の収集及び整理並びに管理に関すること。
- (11) 地域資料の収集及び整理並びに管理に関すること。
- (12) 行政資料の収集及び整理並びに管理に関すること。

サービス担当

- (1) 館内閲覧及び館外貸出し、複写サービス等資料提供に関すること。
- (2) 読書相談及びレファレンスに関すること。
- (3) 図書館資料の相互協力に関すること。
- (4) 読書の普及及び情報の提供に関すること。
- (5) 読書会、研究会、講演会、鑑賞会、映写会、資料展示会等の開催及び援助に関すること。
- (6) 広報に関すること。
- (7) 各種サービスに関すること。
- (8) 各種グループに関すること。
- (9) 他の図書館、図書室等との業務の連携に関すること。

(10) 前各号に掲げるもののほか、図書館サービスに関すること。

(館長の専決)

第5条 館長は、次の事項を専決する。

- (1) 図書館に係る条例、教育委員会規則等の実施に関すること。
- (2) 図書館資料の選択、収集及び購入計画に関すること。
- (3) 図書館資料の廃棄計画に関すること。
- (4) 図書館施設の教養に関すること。
- (5) 所属職員の勤務日及び勤務時間の割振りに関すること。
- (6) 図書館資料その他物品の収受及び寄託に関すること。
- (7) その他前各号に準ずる事項に関すること。

(代決)

第6条 館長に事故があるとき、又は館長が不在で急施を要するときは、上席の職員が、その事務を代決することができる。

2 前項の規定により代決した事務は、当該代決者において特に必要と認めるものについては、館長の後閲を受けなければならない。

(報告)

第7条 館長は、次の事項について、教育長に報告しなければならない。

- (1) 事業内容及び利用状況
- (2) 前号に掲げるもののほか、必要と認める事項

(サービス及び文書処理)

第8条 この訓令に定めるもののほか、職員のサービスについては南アルプス市職員サービス規程(平成15年南アルプス市訓令第23号)、文書の処理については南アルプス市文書管理規程(平成15年南アルプス市訓令第6号)の例による。

(その他)

第9条 この訓令に定めるもののほか、必要な事項は、館長が定める。

附 則

この訓令は、平成15年4月1日から施行する。

○南アルプス市子どもの読書活動推進協議会設置要綱

平成20年1月31日
教育委員会告示第2号

(設置)

第1条 南アルプス市子どもの読書活動推進計画に基づき、子どもの読書活動の効果的な推進を図るため、南アルプス市子どもの読書活動推進協議会（以下「推進協議会」という。）を置く。

(所掌事務)

第2条 推進協議会は、次に掲げる事項について協議する。

- (1) 推進計画の策定に関すること。
- (2) 推進計画の進行管理に関すること。
- (3) 前号に掲げるもののほか、子どもの読書活動推進に関すること。

(組織)

第3条 推進協議会の委員は、委員12名以内を持って組織する。

- 2 委員は、子どもの読書活動推進に係わる市民、学識経験者、学校教育関係者及び市職員のうちから教育委員会が委嘱し、又は任命する。
- 3 委員の任期は2年とし、再任を妨げない。

(会長及び副会長)

第4条 この推進協議会に会長1人及び副会長1人を置く。

- 2 会長は委員の互選によって選出し、副会長は会長の指名による。
- 3 会長は、推進協議会を代表し、会務を総理する。
- 4 副会長は、会長を補佐し、会長に事故あるときは、その職務を代理する。

(会議)

第5条 推進協議会は、必要に応じ会長が招集し、会長がその議長となる。

(庶務)

第6条 推進協議会の庶務は、教育委員会図書館事務局が行う。

(その他)

第7条 この告示に定めるもののほか、推進協議会の運営に関し必要な事項は 会長が定める。

附則

この告示は、平成20年4月1日から施行する。

附則（平成23年12月2日教育委員会告示20号）

この告示は、平成23年12月2日から施行する。

○南アルプス市立図書館資料除籍規程

平成22年6月18日
教育委員会訓令第2号

(趣旨)

第1条 この訓令は、南アルプス市立図書館(以下「図書館」という。)の円滑な運営を図るため、資料の除籍に関し必要な事項を定めるものとする。

(基本方針)

第2条 書架の合理的な利用を図るとともに、常に質の高い新鮮な資料構成を維持するための資料の更新を行う。

2 現存する資料を正確に把握するとともに、必要な資料の補充を行い適正な資料構成の努める。

(除籍の対象資料)

第3条 除籍の対象となる資料は、次のとおりとする。

(1) 不用資料

- ア 破損、汚損が著しく、補修が不可能な資料で、同類資料のあるもの
- イ 時間の経過によって内容が古くなり、資料的価値がなくなったもの
- ウ 時間の経過によって、利用の可能性が低下した複本
- エ 新版、改訂版又は同類資料の入手によって、代替可能となったもの

(2) 亡失資料

- ア 所在不明となった資料で、5年以上調査してもなお不明なもの
- イ 貸出資料のうち、督促等の努力にも関わらず、5年以上回収不能なもの
- ウ 利用者が汚損、破損または紛失した資料で、届出のあるもの
- エ 不可抗力による災害その他の事故によるもの
- オ 保存期限の過ぎた逐次刊行物

(除籍資料の範囲)

第4条 その扱いについて特別の定めのある資料は、不用資料の選定対象から除外する。

2 前項に規程する資料であっても、亡失資料となったものは除籍の対象とする。

(除籍資料の譲与)

第5条 図書館で除籍することとした不用資料を、必要に応じて他の図書館及び公共的団体、図書館利用者等に譲与することができる。

(その他)

第6条 この訓令に定めるもののほか、資料の除籍に関し必要な事項は、図書館長が別に定める。

附 則

この訓令は、平成22年6月26日から施行する。

○南アルプス市立図書館資料収集方針

1. 趣旨

この方針は、南アルプス市立図書館(以下「図書館」という)を十分かつ円滑に運営するため、資料の収集に関して必要な事項を定めるものとする。

2. 基本方針

- (1) 公共図書館の役割、利用者各層の要求及び社会的な動向を十分配慮して、広く住民の文化、教養、調査、研究、趣味、娯楽等に資する資料を収集する。
- (2) 収集に当たっては、著者の思想的、宗教的、党派的立場等にとらわれることなく、それぞれの観点に立った資料を広く収集する。
- (3) 利用者からリクエストされる資料は、できる限り提供するように努める。その際、図書館未所蔵の資料は、図書館の蔵書構成への意思の反映としてこれを受けとめ、蔵書に生かすよう努める。

3. 収集する資料の種類

- (1) 図書(一般図書・参考図書・児童図書・洋書)
- (2) 逐次刊行物(新聞・雑誌・その他)
- (3) 官公庁出版物
- (4) 地域資料
- (5) 視聴覚資料(CD・カセットテープ・ビデオ・DVD・CD-ROM・その他)
- (6) 障害者資料(点字資料・録音図書・大型活字本・拡大写本・その他)
- (7) その他(マイクロフィルム・その他)

4. 収集資料の範囲

- (1) 収集資料は、国内で刊行される資料を中心とし、各分野にわたり広く収集する。
- (2) 学派、学説その他多様な対立する意見のある問題については、それぞれの視点に立った資料を幅広く収集する。

5. 資料別収集方針

資料の種類別収集方針は、次のとおりとする。

(1) 図書

ア 一般図書は、住民の教養、調査、娯楽等に資するため、基本的、入門的な図書のほか、必要に応じ、専門的な図書まで幅広く収集する。ただし、極めて高度な専門書、学術書、学習参考書、各種試験問題集及びテキスト類は原則として収集しない。

イ 参考図書は、住民の日常の調査研究のための必要な辞典、事典、年鑑、名鑑、目録、書誌、地図等幅広く収集する。

ウ 児童図書は、児童が読書の楽しみを発見し、読書習慣の形成と継続に役立つように、各分野の資料を広く収集する。

エ 洋書等海外資料は、必要に応じて計画的に収集する。

オ 上記のほかに各地域館に特色ある構成を行うため収集分担を持たせる。

櫛形図書館は中央館としての総合的収集、白根桃源図書館は治水・福祉関係資料、八田ふれあい図書館は農業関係資料、わかくさ図書館は環境関係資料、甲西図書館は児童書。

(2) 逐次刊行物

ア 新聞は、国内発行の主要全国紙を中心に、児童及びヤングアダルト向けのものを含めて収集する。なお、専門誌及び機関紙については、利用度に応じて収集する。

イ 雑誌は、国内発行の各分野における基本的な雑誌を中心に、児童及びヤングアダルト向けのものも含めて収集する。なお、高度な専門雑誌及び娯楽雑誌については、利用度及び必要度に応じて収集する。ただし、漫画雑誌は原則として収集しない。

ウ 年鑑、年報及び白書は、一般図書及び参考図書に準じて収集する。

(3) 官公庁出版物

ア 政府諸機関が発行する資料については、主要なものを収集する。

イ 地方公共団体その他の公的機関が発行する資料は、必要度が高いものを収集する。

(4) 地域資料

ア 南アルプス市に関する資料は、図書、新聞、雑誌、行政資料、パンフレット、地図、写真等可能な限り各地域館で収集する。

イ 山梨県及び県内市町村に関する資料は、基本的資料、歴史的資料及び市に特に関係のある資料を中心に収集する。

(5) 視聴覚資料

趣味、教養又は文化活動に資するため、CD・カセットテープ・ビデオ・DVD・CD-ROM等の資料は、利用度と必要度に応じて記録的資料等、芸術的評価の高い基本的作品及び代表的演奏者の作品を中心に収集する。

(6) 障害者用資料

視聴覚障害者等の利用に供するため、点字資料・録音図書・大活字本・さわる絵本等を収集する。

(7) その他

マイクロフィルム・スライド・パンフレット等は必要に応じ収集する。

6. 寄贈資料等の収集

資料の収集については、購入を原則とするが、寄贈、寄託、交換等も必要に応じて活用する。この場合についても、この方針に定める基準を適用する。

[資料の内容]

(1) 新刊本資料

著者・編集・発行団体・官公庁からの献本

(2) 既刊本資料(古書)

利用者又は篤志家の蔵書

[上記の寄贈を受ける場合の条件]

(1)の場合はすべて受入をする。ただしパンフレット類は蔵書扱いにせず、資料として保存する。

(2)の場合、その扱いは図書館側へ委任してもらうことを前提とする。その際は丁寧に説明をして、誤解のないように配慮する。図書館として必要度の高い資料を選択してから受入れをする。

[受入方法]

(1) 寄贈図書一覧に記入する。(書籍資料名・寄贈者名・連絡先等)

(2) 購入図書と同じ受入方法で行う。

(3) 山梨県に関係のある書籍資料はY記号、南アルプス市に関する書籍資料はYM記号、南アルプス市の行政に関する書籍資料はYG記号を別置する。

(4) 寄贈者に礼状を発送する。ただし官公庁からの寄贈資料には礼状を発送しない。

7. 委任

この方針に定めるもののほか、資料収集に関する事項については、図書館長が定める。

南アルプス市立図書館の概要 2012

編集者 南アルプス市立図書館

発行者 南アルプス市立図書館

発行日 平成24年6月1日

山梨県南アルプス市小笠原1060-1

電話 055-280-3300

FAX 055-284-7101

としまかんは宇宙への旅



南アルプス市立図書館