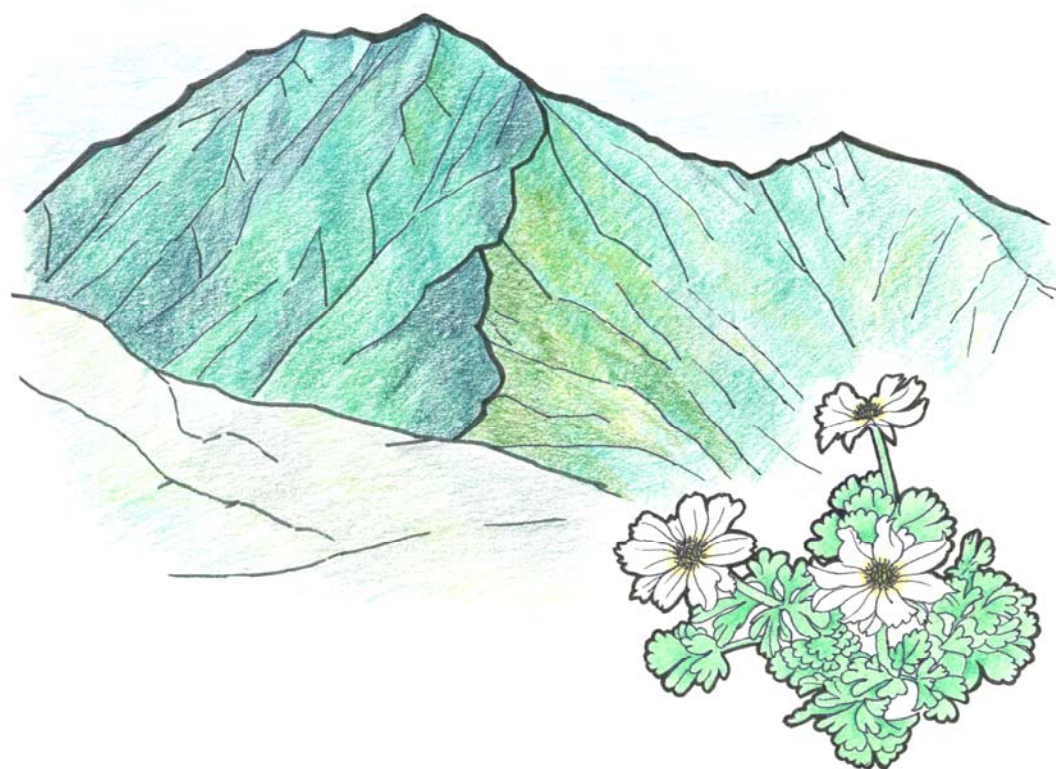


南アルプス市立図書館の概要

2010



南アルプス市立図書館

南アルプス市立図書館の概要

2010

南アルプス市立図書館

凡 例

- 1 この概要は、南アルプス市内の6地域図書館の運営をまとめたものである。
- 2 掲載の順序は、中央館機能をもった櫛形図書館とその分館である芦安分館を軸に、八田ふれあい図書館、白根桃源図書館、わかくさ図書館、甲西図書館の各項目を行政番号順に羅列した。

目 次

1. 南アルプス市の概要	1
2. 図書館のあゆみ	2
3. 施設の概要	5
4. 図書館協議会	7
5. 図書館の組織と職員数	8
6. 図書館サービスの重点目標	10
7. 平成22年度事業計画	11
8. 所蔵資料	16
9. 購入雑誌・新聞一覧	17
10. 平成21年度図書館運営状況	19
11. 平成21年度事業報告	26

資 料

○南アルプス市立図書館条例	33
○南アルプス市立図書館条例施行規則	36
○南アルプス市図書館処務規程	41
○南アルプス市子どもの読書活動推進協議会設置要綱	43
○南アルプス市立図書館資料収集方針	44
○南アルプス市立図書館資料除籍要綱	46

1 南アルプス市の概要

(1) 沿革

山梨県の西部に位置し、釜無川右岸に広がる御勅使川の扇状地と、その上流部の南アルプス山系からなる地域で、地理的・地形的に一つのまとまりを形成している。

本市は、平成15年4月1日に、八田村、白根町、芦安村、若草町、櫛形町、甲西町の4町2村が合併して南アルプス市となる。南アルプスの主峰北岳を頂点とした東西に細長い形で、面積264.06km²、山梨県の総面積の約5.9%を占めている。市街地は主として、国道52号線沿いに形成されており、芦安地区の大部分は、3000m級の山々がそびえる南アルプス国立公園に属している。御勅使川扇状地の中央部では、サクランボ、桃、スモモ、ぶどうなどの果樹栽培が盛んに営まれている。農用地が約11%、森林が約73%と西部を中心に緑豊かな地域である。

このような環境を有する本市は、各地区の図書館施設において、図書館ネットワークと配送システムにより、地域間格差なく図書館サービスを行っている。

(2) 人口

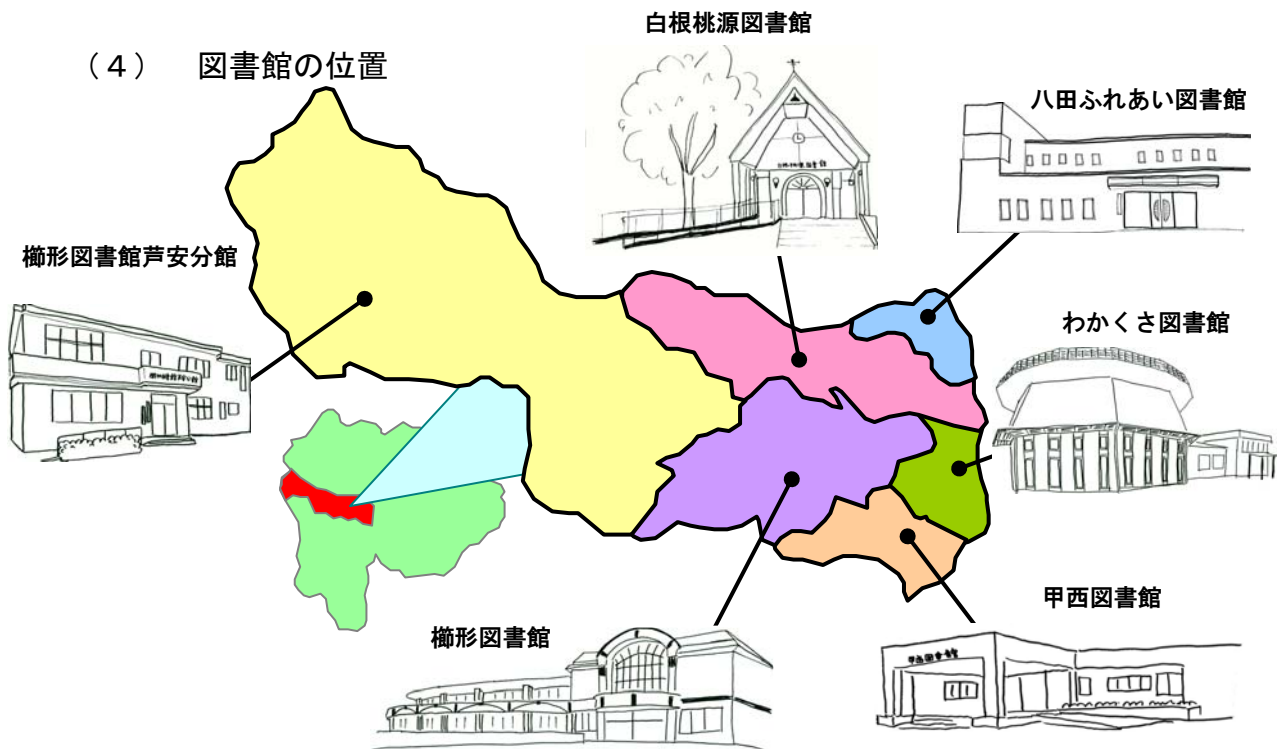
(平成22年 4月 1日現在)

男	子	36,062人
女	子	36,952人
合	計	73,014人

(3) 世帯

25,204戸

(4) 図書館の位置



2 図書館のあゆみ

昭和27年 5月	橿形	元小笠原町立小笠原中学校図書館の開館と同時に併設開館
昭和28年12月	橿形	元小笠原警察署のあった建物（現 橿形町小笠原282の1）に移転、独立
昭和29年 4月	橿形	県に移管され、県立図書館中巨摩分館となる
昭和30年 4月	橿形	橿形町小笠原上町的場（小笠原橋南詰）に移築し19年間運営
昭和47年 1月	白根	白根中央公民館に図書室開設
昭和48年 3月	八田	八田村中央公民館に、公民館付属図書室として開館
昭和48年 4月	橿形	橿形町立中央公民館1階に移転し、公民館の中の図書館となり11年間運営
昭和50年11月	わかくさ	若草町内（藤田 高遠辰雄氏宅）に一坪図書館開設
昭和52年 4月	わかくさ	若草町総合会館がオープンと同時に、会館の1階に中央公民館図書室として開設
昭和53年12月	わかくさ	一坪図書館の開設5カ所に増える（下今井 庭山義勝氏宅、鏡中条上村 内田 宏氏宅、十日市場 河西鉄之助氏宅、浅原 飯野友平氏宅）
昭和56年11月	わかくさ	一坪図書館の開設6カ所となる。（加賀美 松田幸雄氏宅）
昭和57年10月 8日	甲西	甲西町農村環境改善センター落成。センター内に図書室を設置
昭和59年 4月	橿形	県から橿形町に移管される
昭和59年 6月	橿形	橿形町立図書館として誕生し、図書館協議会を設置
昭和62年11月	わかくさ	中央公民館図書室が、同館の2階2倍のスペースに移動
昭和63年	八田	八田村青少年情操センターに、公民館付属図書館として開館
昭和63年12月	わかくさ	蔵書数 4,500冊（内児童書 1,300冊）。一坪図書館の開設2カ所となる（加賀美 松田幸雄氏宅、浅原 飯野友平氏宅）
平成 2年11月30日	白根	白根桃源図書館として開館し、図書館協議会を設置
平成 4年 6月 1日	甲西	図書の貸出を開始し、図書室運営委員会設置規則を施行
平成 4年11月	白根	おはなし広場をスタート
平成 5年	橿形	図書館建設に関する住民アンケート調査を実施
平成 5年 5月	白根	図書館まつりをスタート
平成 7年 3月	わかくさ	一坪図書館の開設を終える
平成 8年 9月	橿形	橿形町生涯学習検討委員会を設置、町内各界各層の代表者16名を委員に委嘱
平成 8年11月	橿形	山梨県図書館情報ネットワーク端末機設置
平成 9年 3月	橿形	検討委員会より生涯学習センター建設についての答申書が提出される 設計管理を町内の、(株)土谷設計事務所と斉藤建築設計事務所の共同企業体に決定
平成 9年 4月～7月	橿形	検討委員会の答申を最大限尊重し（仮称）生涯学習センター建築基本計画を策定、同時に図書館の質的サービス体制の充実を図ることを目標に、町立図書館基本計画書・新図書館基本計画を策定
平成10年 2月 3日	白根	図書館の電算化開始
平成10年 5月	橿形	建設請負業者決定（入札）と起工式（5月26日）
平成10年 5月～7月	橿形	図書館電算化基本計画を策定
平成10年 6月	八田	八田村社会教育委員より八田村ふれあい生涯学習館の事業計画について答申書が提出される
平成10年 9月	橿形	電算化準備のために、1ヶ月間休館
平成11年 3月	白根	おはなし会スタート
平成11年 4月	橿形	新図書館開館準備のため、図書館を休館

平成11年10月1日	橿形	落成式典、図書館開館
平成12年3月26日	橿形	入館者が10万人になる
平成13年2月	八田	新図書館開館準備のため、図書館を休館
平成13年5月	橿形	ブックリサイクル市開始
平成13年5月	橿形	持ち込みパソコン席設置
平成13年6月	八田	八田村高度農業情報センター内に八田村農業関連図書館・愛称「八田ふれあい図書館」として開館
平成13年6月	橿形	朗読会「いきやりどころ」スタート
平成13年7月	橿形	町立図書館ホームページ開設
平成13年8月	八田	おはなし会スタート
平成13年8月	八田	こうさく教室スタート
平成13年10月	橿形	高校生読書アンケート実施
平成13年10月	橿形	総合学習支援のための学校図書館との連携
平成14年3月1日	白根	屋外図書館（ウッドデッキ）オープン
平成14年5月	白根	インターネット利用者用端末設置
平成14年6月	八田	情報館・図書館ふれあいまつりスタート
平成14年8月	八田	なつやすみこうさく教室スタート
平成14年9月	橿形	英語のおはなし会スタート
平成14年10月	八田	図書館まつりスタート
平成14年12月	八田	クリスマス会スタート
平成14年12月	わかくさ	新図書館開館準備のため、26年間運営された中央公民館図書室を閉じる
平成15年4月1日	全館	町村合併により、南アルプス市立八田農業情報関連図書館（市立八田ふれあい図書館）市立白根桃源図書館、市立橿形図書館、市立甲西図書室と名称変更し、橿形図書館が中央館機能を持ち、その他は地域館としてスタート
	わかくさ	若草生涯学習センター落成式典併設館として南アルプス市立わかくさ図書館と名称し、地域館として開館
平成15年4月23日	橿形	子ども読書推進活動優秀図書館として文部科学大臣賞受賞
平成15年5月1日	わかくさ	利用者用インターネット開始
平成15年6月19日	橿形	南アルプス市立図書館ネットワーク開始
	わかくさ	
平成15年6月26日	白根	南アルプス市立図書館ネットワーク開始
平成15年7月1日	甲西	南アルプス市立図書館ネットワーク開始
平成15年7月15日	橿形	芦安分館オープン
平成15年7月15日	橿形	文部科学省助成による1年間『子どもの読書推進活動事業』を展開
平成15年11月7日	全館	ブックスタート事業開始
平成16年1月	橿形	橿形地区の『子どもの読書調査』実施
平成16年3月	橿形	『南アルプス市の子どもと読書』発行
平成16年5月1日	わかくさ	児童ふれあい室を幼児コーナーとしてオープンし、持ち込みパソコン利用席設置（1席）
平成16年6月	八田	南アルプス市立図書館ネットワーク開始
平成16年6月	白根桃源	保育所出前サービススタート
平成16年7月20日	わかくさ	学習室を用意（若草生涯学習センターの一室を使用）
平成16年11月	全館	『市内小・中学校読書調査』実施。『市立図書館利用に関するアンケート調査』の実施
平成17年1月	全館	『南アルプス市立図書館利用に関するアンケート』発行
平成17年1月	八田	ふゆやすみこうさく教室スタート
平成17年2月	八田	おはなし会0.1.2を毎月1回スタート
平成17年3月	全館	『学校読書調査2004』発行

平成17年 3月	八田	はるやすみこうさく教室スタート
平成17年 4月 1日	全館	機構改革により生涯学習課の所属から、市立図書館として独立
平成17年 4月	わかくさ	おはなし会0. 1. 2を毎月1回スタート
平成17年 7月	甲西	新図書館開館準備のため休館 図書搬入・引越し作業
平成17年 7月23日	甲西	南アルプス市役所甲西支所内に、市立甲西図書館としてリニューアルオープン
平成17年 8月	甲西	毎週・毎月のおはなし会、工作教室を開始
平成18年 2月	わかくさ	環境講座を開始
平成18年 5月	甲西	おはなし会0. 1. 2を毎月1回開始
平成18年 6月	わかくさ	朗読会「やすらぎ亭」を開始
平成18年12月 1日	全館	図書館システムをNEC-L i c s RⅢに変更 図書館独自のホームページを開設し、所蔵資料を公開
平成18年 1月16日	全館	インターネットからの図書資料予約受付を開始
平成19年 3月	全館	『ひろげよう子どものせかい—南アルプス市子ども読書推進計画—』発行
平成19年 5月 8日	全館	ホームページにレファレンス事例集公開 メールによるレファレンス受付開始
平成19年 6月 1日	全館	メールマガジン配信開始
平成19年 6月	全館	読み聞かせ講座開始
平成19年 6月	八田	保育所出前サービス開始
平成19年10月	全館	秋のひととき朗読会開始
平成19年10月	全館	秋の子ども読書フェスタ開始
平成19年12月	全館	合同クリスマス会開始
平成20年 1月	全館	図書館朗読講座開始
平成20年 1月	甲西	保育所出前サービス開始
平成20年 4月～ 平成21年 3月	全館	ブックスタートアンケートの実施
平成20年10月	全館	公共図書館と学校図書館とのネットワーク運用開始
平成21年 3月	全館	『ブックスタートに関するアンケート』発行
平成21年 3月	八田	農業講座を開始
平成21年 4月 1日	全館	ホームページにメールマガジンのバックナンバー公開
平成22年 1月	白根	福祉講座を開始
平成22年 3月	甲西	図書館朗読会を開始
平成22年 4月 1日	全館	雑誌の予約を開始

3 施設の概要

(1) 楯形図書館 ア 所在地

〒400-0306 南アルプス市小笠原1060-1
TEL 055(280)3300
FAX 055(284)7101

イ 施設

- ① 延床面積 1,411㎡
② 蔵書収容能力 12万冊(開架7万、閉架5万)
③ 開館 昭和59年 6月 1日

④ 主要室面積

室名	面積	室名	面積
閲覧室	759.36㎡	事務室	106.20㎡
ふるさと室	26.20㎡	学習室	96.00㎡
おはなしのへや	51.03㎡	その他共有部分	294.23㎡
閉架書庫	83.40㎡		

⑤ 座席数

一般閲覧席	20席
キャレル机	2席
ふるさと室	6席
児童コーナー	12席
新聞・雑誌コーナー	18席
学習室	32席
計	90席

(2) 芦安分館 ア 所在地

〒400-0241 南アルプス市芦安芦倉518
TEL 055(282)7285

イ 施設

- ① 延床面積 27㎡(芦安健康管理センター内)
② 蔵書収容能力 1,800冊(開架)
③ 開館 平成15年 7月15日

(3) 八田ふれあい図書館

ア 所在地

〒400-0204 南アルプス市榎原800
TEL 055(285)5010
FAX 055(285)4912

イ 施設

- ① 延床面積 597.8㎡
② 蔵書収容能力 5万冊(開架3万、閉架2万)
③ 開館 平成13年 6月 1日

④ 主要室面積

室名	面積	室名	面積
閲覧室	235.00㎡	事務室	45.00㎡
地域資料室	35.00㎡	学習室	42.80㎡
閉架書庫	125.00㎡	その他共有部分	115.00㎡

⑤ 座席数

一般閲覧席	24席
児童コーナー	12席
新聞・雑誌コーナー	11席
地域資料室	4席
学習室	9席
計	60席

(4) 白根桃源図書館

ア 所在地 〒400-0222 南アルプス市飯野2806
 TEL 055 (284) 6010
 FAX 055 (282) 3914

イ 施設

- ① 延床面積 336㎡
 ② 蔵書収容能力 4万6千冊（開架2万3千、閉架2万3千）
 ③ 開館 平成 2年11月30日
 ④ 主要室面積

室名	面積	室名	面積
閲覧室	188.15㎡	事務室	32.90㎡
ウッドデッキ	60.00㎡	その他共有部分	27.55㎡
閉架書庫	27.00㎡		

- ⑤ 座席数

一般閲覧席	18席
レファレンス席	6席
ウッドデッキ	14席
新聞・雑誌コーナー	9席
計	47席

(5) わかくさ図書館

ア 所在地 〒400-0337 南アルプス市寺部725-1
 TEL 055 (283) 1501
 FAX 055 (283) 8312

イ 施設

- ① 延床面積 230.12㎡
 ② 蔵書収容能力 3万冊（開架2万5千、閉架5千）
 ③ 開館 平成15年 4月 1日
 ④ 主要室面積

室名	面積	室名	面積
閲覧室	191.65㎡	事務室	14.17㎡
閉架書庫	24.30㎡		

- ⑤ 座席数

一般閲覧席	12席
児童コーナー	6席
新聞・雑誌コーナー	3席
AVブース	9席
計	30席

(6) 甲西図書館

ア 所在地 〒400-0403 南アルプス市鮎沢1212
 TEL 055 (282) 7291
 FAX 055 (282) 7296

イ 施設

- ① 延床面積 366.4㎡
 ② 蔵書収容能力 3万（開架2万5千、閉架5千）
 ③ 開館 平成17年 7月 23日
 ④ 主要室面積

室名	面積	室名	面積
閲覧室	306.20㎡	事務室	29.30㎡
閉架書庫	19.90㎡	その他共有部分	11.00㎡

- ⑤ 座席数

一般閲覧席	26席
児童コーナー	6席
計	32席

4 図書館協議会

図書館協議会は、図書館の運営について地域住民の声を図書館運営に反映させると共に、教育委員会又は館長の諮問に応ずるために設置されたものであり、図書館奉仕活動についても、館長に対し意見を述べる機関である。

委員の任期は2年とし、会長、副会長を置く。

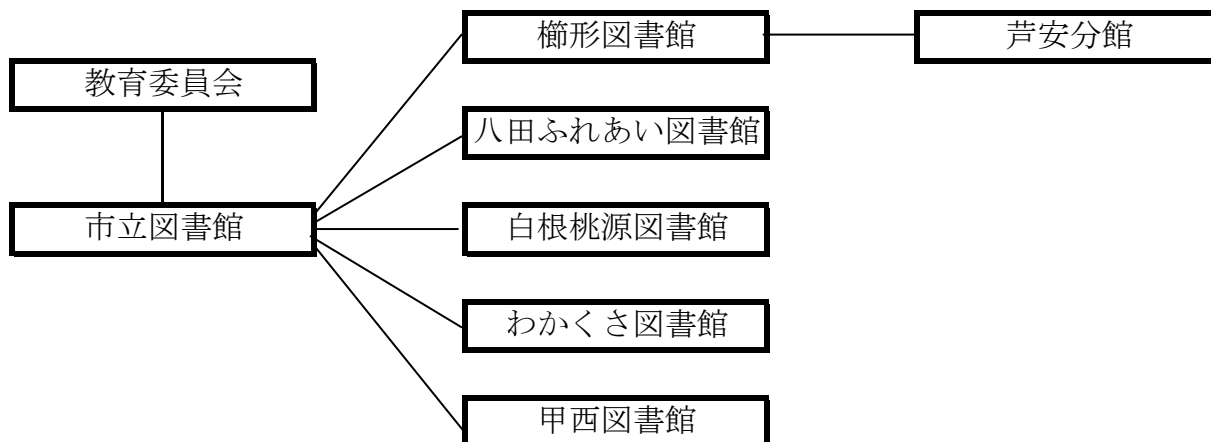
図書館協議会委員

平成22年度

氏名	性別	選出地区	任期
中島 葉子	女	八 田	H 2 3 . 3
小林 淑子	女	白 根	〃
安達 映美	女	白 根	〃
清水富士子	女	芦 安	〃
塚原久美子	女	若 草	〃
飯野 章	男	若 草	〃
川崎 学	男	櫛 形	〃
雨宮 正美	女	櫛 形	〃
深澤 敏弘	男	甲 西	〃
廣川 由美	女	甲 西	〃

5 図書館の組織と職員数

(1) 組織



(2) 職員

区分		橿形図書館		八田ふれあい図書館		白根桃源図書館	
		数	内有資格	数	内有資格	数	内有資格
館長	正規	1	1	1 (兼任)	1	1 (兼任)	1
職員	正規	3	2	1	1	2	2
	臨時	3	2	2	2	2	2

区分		わかくさ図書館		甲西図書館		芦安分館	
		数	内有資格	数	内有資格	数	内有資格
館長	正規	1 (兼任)	1	1 (兼任)	1	1 (兼任)	1
職員	正規	1	1	1	1	0	0
	臨時	2	1	2	2	1 (パート)	0

(3) 勤務体制

橿形図書館

	平日		土・日・祝日	
	時間	人数	時間	人数
職員	8:30~17:30	6	8:30~17:30	3
	10:30~19:30	1		
パート	8:30~17:30	1	8:30~17:30	3
アルバイト	17:30~19:30	1		

芦安分館

	火・金	
	時 間	人数
パート	13:00~17:30	1

八田ふれあい図書館

	火～金		土・日・祝日（5月5日）	
	時 間	人数	時 間	人数
職員	8:30~17:30	2	8:30~17:30	3
	9:30~18:30	1		
パート	12:30~18:30	1		
アルバイト				

白根桃源図書館

	火～金		土・日・祝日（5月5日）	
	時 間	人数	時 間	人数
職員	8:30~17:30	2	8:30~17:30	3
	9:30~18:30	2		
パート	8:30~17:30	1		
アルバイト				

わかくさ図書館

	火～金		土・日・祝日（5月5日）	
	時 間	人数	時 間	人数
職員	8:30~17:30	2	8:30~17:30	3
	9:30~18:30	1		
パート	14:15~18:15	1		
アルバイト				

甲西図書館

	火～金		土・日・祝日（5月5日）	
	時 間	人数	時 間	人数
職員	8:30~17:30	2	8:30~17:30	2～3人
	9:30~18:30	1		
パート	17:30~18:30	1		
アルバイト				

6 図書館サービスの重点目標

I 運営の基本方針

1. 市民の暮らしに役立つサービス
2. 児童、青少年へのサービス
3. 文化活動の場を提供するサービス
4. 視聴覚資料・外国語資料のサービス
5. 高齢者や障害者にやさしいサービス

II 重点目標

1. 図書館サービスの拡大
 - (1) 市民の学習活動を高めるための環境を整備し、地域や市民の課題解決のための調査・研究を支援するレファレンスサービスをより活発にする。
 - (2) 図書館に来館しにくい人にも等しくサービスを提供し、利用者層を拡大するために事業の工夫をおこない、図書館報の発行、広報、ホームページ等でPRをする。
 - (3) 『南アルプス市子どもの読書活動推進計画』に基づき、保育所や学校、関係団体等の連携を深め、子どもたちが本と出会う事業を効果的に展開する。
2. 図書館資料の充実
 - (1) 多様で魅力的な資料を収集し、新鮮な書架管理や蔵書構成に努める。
 - (2) 利用者の求める資料を提供するために、一般図書をはじめ、児童図書、大活字本、外国語図書等多様な資料の充実に努める。
 - (3) レファレンス・サービスに対応できる参考図書を充実し、提供する。
 - (4) 南アルプス市関係資料の収集と整備を行う。
 - (5) 住民の国際理解を高めるため、友好都市であるアメリカ合衆国マーシャルタウン市やウィンターセット市、オーストラリアのクインビアン市、中国の都江堰市関係等の資料を収集し、提供する。
 - (6) 視聴覚資料等新しいメディアに対応する資料および各種のデータベースを順次充実する。
 - (7) 地域の特性を活かしながら各館で特色ある蔵書構成を行う。
櫛形図書館→中央館としての総合収集 わかくさ図書館→環境関係資料
八田ふれあい図書館→農業関係資料 甲西図書館→子育て関係資料
白根桃源図書館→治水・福祉関係資料
3. 本と人、人と人のふれあう場を提供
 - (1) 複合施設等の利便性を生かして有効に利用できるような場を提供する。
 - (2) 乳幼児から高齢者まで、すべての年齢に応じた図書館活動を展開する。
 - (3) グループでの学習を支援し、創造的な文化活動の場を提供する。

III 数値目標

目標項目	資料貸出数	図書館事業参加者数	レファレンス・サービス件数	HP総アクセス数
数値目標	470,011点	12,204人	1,157件	1,672,795件
対前年度比	2%増	5%増	5%増	6%増

7 平成22年度事業計画

全館事業

事業名	開催日等	内容・留意点他	備考
ブックスタート	年24回	ブックスタートの説明 図書館利用案内 おはなし会の案内 ミニおはなし会の実演	
夏休み人形劇	7月～8月	劇団ちちんぷいぷい 会場：	
秋のひととき朗読会	10月 3日	朗読会 図書館ボランティア 図書館職員 担当：櫛形	
読み聞かせ講座 (一般対象)	11月	全3回 担当：白根	
朗読入門講座	11月～12月	全5回 担当：八田	
クリスマス会	12月 2会場	図書館ボランティア 図書館職員 担当： 会場：八田 担当： 会場：わかくさ	
図書館講演会	1月30日	講師：上野千鶴子氏 担当：櫛形	

国民読書年事業

ブックカバー配布	4月～12月	文庫・ハードカバーサイズの各図書館オリジナル ブックカバーを配布	
図書館スタンプラリー	4月～8月	市内全図書館をまわった利用者にプレゼントを配布	
だいすきな本	4月～8月	小学生を対象に本の紹介文を募集し、秋の読書週間に館内展示	
読書感想文おたすけ隊	8月 4日	会場：八田	
	8月10日	会場：わかくさ	
	8月11日	会場：甲西 講師：中島葉子氏	
詩を楽しむ会	7月30日	会場：甲西	
	8月 5日	会場：櫛形	
	8月18日	会場：八田 講師：斉藤順子氏	
詩の募集	7月～9月5日	心に感じたことを詩にしてみよう 秋の読書週間に館内展示 小中学生対象	
秋の子ども読書フェスタ	11月6・7日	図書館ボランティア 図書館職員 講師：きむらゆういち氏 会場：櫛形 担当：	

櫛形図書館

事業名	開催日等	内容・留意点他	備考
ブックリサイクル市	5月1～9日	個人の不用本を無料提供	
そよかぜ 子どもまつり	5月22日	絵巻物 うごくえほん 工作 手あそび 図書館ボランティア 図書館職員	
子ども映画会	6月19日	「学校の怪談」	

エコ工作教室	7月29日	未定 みんなでまちづくり推進課 図書館職員	
工作教室 (小学生対象)	8月6日	図書館職員	定員 20名
名作映画会	8月8日	「父と暮せば」	
子ども映画会	9月4日	未定	
名作映画会	10月2日	「坂本竜馬のすべて」	
なんでもかがくじっけん (小学生対象)	11月13日	科学実験 工作など 講師：未定	定員 20名
図書館教養講座 (一般対象)	1月中旬	全3回 講師：未定	定員 40名
親子映画会	1月15日	「大決戦！超ウルトラ8兄弟」	
子ども映画会	2月5日	「ムーミン」	
シニア講座	6月4日	花のくす玉づくり	定員 20名 図書館職員
	9月3日	未定	
	12月3日	未定	
	3月4日	未定	
朗読の集い 「いきやりどころ」	6月5日	朗読会	
	8月21日		
	1月23日	図書館ボランティア	
おはなし会0. 1. 2	毎月第1 火曜日	おはなし 読み聞かせ わらべうたなど 図書館ボランティア 図書館職員	
おはなし会	毎週土曜日	おはなし 読み聞かせ 紙芝居など 英語で聞くおはなし会 (月1回) 図書館ボランティア 図書館職員	
朗読奉仕活動	月1回	「声の広報」テープ作りと視覚障害者への宅配	
	毎月第2水曜日	楡形デイサービス ゆーかり他 図書館ボランティア 図書館職員	
パペット人形制作	隔月1回	貸出用パペット人形の制作 図書館ボランティア	
対面朗読	毎週木曜日 随時	視覚障害者への朗読サービス 図書館ボランティア 図書館職員	
福祉施設慰問	年4回	楡形荘 慈恵寮 社会福祉会館 紙芝居 語り他 図書の貸出し 図書館ボランティア 図書館職員	

芦安分館

事業名	開催日等	内容・留意点他	備考
工作教室	6月18・20日	ケロケロケロちゃんを作ろう	
エコ工作教室	7月30日	未定	
映画会	8月	未定	
夏休みお楽しみ会	8月	未定	
秋のお楽しみ会	11月	未定	
クリスマス映画会	12月	未定	
冬休み工作教室	1月	未定	
春休み工作教室	3月	未定	

生きがい活動支援 通所事業	毎月第2・ 4水曜日	朗読 読み聞かせ 図書館ボランティア 図書館職員	
------------------	---------------	-----------------------------	--

八田ふれあい図書館

事業名	開催日等	内容・留意点他	備考
子ども読書まつり	5月15日	おはなし会 工作 古本市 図書館ボランティア 図書館職員	
夏休み科学実験あそび	7月28日	「スライムをつくろう！」 図書館職員	
エコ工作教室	8月6日	ペットボトルで作るストラップ みんなでまちづくり推進課 図書館職員	
子どもボランティア	8月10日 8月11日	カウンター業務の手伝い 本の整理など 図書館職員	
夏休み子ども映画会	8月11日	未定	
朗読会	11月	朗読会 図書館ボランティア 図書館職員	
お正月飾り講座 (一般対象)	12月	未定 図書館職員	
子ども映画会	1月	未定	
農業講座 (一般対象)	1月	未定 講師	
子ども映画会	2月	未定	
おはなし会	毎月第3 土曜日	おはなし 読み聞かせ 紙芝居 手袋人形など 図書館ボランティア 図書館職員	
おはなし会0. 1. 2	毎月第2 火曜日	読み聞かせ 手袋人形 手あそびなど 図書館ボランティア 図書館職員	
工作教室	毎月第3 土曜日	工作 図書館ボランティア 図書館職員	
福祉施設慰問	年12回	図書貸出とおはなし会の開催 図書館職員	
保育所出前サービス	随時	おはなし 手袋人形 パネルシアター 手あそびなど 図書館ボランティア 図書館職員	
図書館資材の制作	年12回	おはなし会などで使う資材の制作 図書館ボランティア 図書館職員	

白根桃源図書館

事業名	開催日等	内容・留意点他	備考
春の子ども読書まつり	5月22日	わらべうた 手あそび 大型絵本 人形劇など 白根児童館職員 図書館ボランティア 図書館職員	
親子手づくり絵本教室	7月～8月	全3回 手づくり絵本の製作 図書館ボランティア 図書館職員	
エコ工作教室	8月10日	ペットボトルで作るストラップ みんなでまちづくり推進課 図書館職員	
子ども俳句教室	8月	子どものための俳句入門教室 講師	
子どもボランティア	8月10日 8月11日	カウンター業務の手伝い 本の整理など 図書館職員	

おはなし会と工作教室	1月	おはなし 手あそび 大型絵本 工作など 図書館ボランティア 図書館職員	
福祉講座	1月	未定	
朗読会	8月 2月	朗読会 朗読ボランティア 図書館職員	
おはなし広場	毎月第2 または第4 土曜日(午後)	福祉施設「ともろうらんど」の子どもさん対象のおはなし会 パネルシアター 大型絵本 紙芝居 エプロンシアター 図書館職員	
おはなし会	毎月第2・4 土曜日(午前)	おはなし 読み聞かせ 手あそび エプロンシアター パネルシアターなど 図書館ボランティア 図書館職員	
おはなし会0. 1. 2	毎月第3 金曜日	おはなし 読み聞かせ 手あそび 手袋人形 わらべうたなど 図書館ボランティア 図書館職員	
保育所出前サービス	1月・2月	おはなし 手袋人形 パネルシアター 手あそびなど 図書館ボランティア 図書館職員	

わかくさ図書館

事業名	開催日等	内容・留意点他	備考
春の子ども読書まつり	5月 8日 5月 9日	おはなし会スペシャル 本のリサイクル 「こどもにすすめたい本2010」展示 手作り工作コーナー 図書館ボランティア 図書館職員	
七夕工作教室	7月 3日	七夕かざり作り 図書館職員	
子ども環境講座 (小学生対象)	8月 3日	エコ工作教室 みんなでまちづくり推進課 図書館職員	
子ども映画会	8月11日	未定	
子どもボランティア	8月11日 8月18日	カウンター業務の手伝い 本の整理など 図書館職員	
安藤家おはなし会 と昔遊びの会	8月20日	大型紙芝居 昔遊び 工作など 文化財課 図書館職員	
子ども映画会	11月20日	未定	
冬休み工作教室 (小学生対象)	1月	未定 図書館職員	
環境講座 (一般対象)	2月	未定 講師	
春の子ども映画会	3月	未定	
おはなし会0. 1. 2	毎月第3 水曜日	読み聞かせ 手あそび わらべうた パネルシアターなど 図書館ボランティア 図書館職員	
おはなし会	毎月第2土曜 第4水曜日	おはなし 読み聞かせ 紙芝居 腹話術 わらべうた 図書館ボランティア 図書館職員	
朗読会「やすらぎ亭」	6月19日 8月21日 2月19日	朗読会 朗読ボランティア 図書館職員	
読み聞かせ活動	毎月1回	読み聞かせ勉強会 図書館まつり おはなし会の参加など 図書館ボランティア 図書館職員	

甲西図書館

事業名	開催日等	内容・留意点他	備考
凧づくり教室	4月18日	甲西支所との合同工作教室 甲州かるた凧保存会 図書館職員	
南アルプス市甲州 凧あげまつり参加	4月29日	凧あげまつり 教室参加者 図書館職員	
春のおはなし会 スペシャルと ブックリサイクル市	5月 8日	歌 手あそび 読み聞かせ パネルシアター 工作 子どもにすすめたい本の展示 図書館ボランティア 図書館職員	
安藤家おはなし会 と昔遊びの会	8月 6日	大型紙芝居 昔遊び 工作など 文化財課 図書館職員	
子どもボランティア	8月 5日 8月12日	カウンター業務の手伝い 本の整理など 図書館職員	
エコ工作教室	8月11日	ペットボトルで作るストラップ みんなでまちづくり推進課 図書館職員	
朗読会	9月・3月	朗読会 朗読ボランティア 図書館職員	
プレパパプレママ 絵本講座	10月	未定 図書館ボランティア 図書館職員	
工作教室 (一般対象)	1月	手袋人形作り 図書館職員	
英語のおはなし会	6・2月	読み聞かせ 手あそび 工作など 国際交流協会 図書館職員	
出前絵本講座	随時	未定 図書館ボランティア 図書館職員	
甲西地区保育所 出前サービス	随時	歌 手あそび 読み聞かせ 紙芝居 パネルシアター 図書館ボランティア 図書館職員	
おはなし会0. 1. 2	毎月第3 木曜日	歌 手あそび 読み聞かせ 紙芝居 パネルシアター 図書館ボランティア 図書館職員	
おはなし会	毎週木曜日 (第3を除く)	歌 手あそび 読み聞かせ 紙芝居 パネルシアター 図書館ボランティア 図書館職員	
おはなし会	毎月第2 土曜日	歌 手あそび 読み聞かせ 紙芝居 パネルシアター 図書館ボランティア 図書館職員	
朗読活動	毎月第1 金曜日	朗読勉強会 朗読会 講師・戸栗すず子氏 図書館ボランティア	
読み聞かせ活動	毎月第3 金曜日	読み聞かせ勉強会 おはなし会の参加など 図書館ボランティア	

8 所蔵資料

		櫛形	八田 ふれあい	白根桃源	わかくさ	甲西	合計
図書	一般書	95,066	34,763	36,042	27,635	11,132	204,638
	児童書	30,857	15,010	17,489	14,212	12,224	89,792
視聴覚資料	ビデオテープ	1,049	1,227	790	287	72	3,425
	レーザーディスク	143	0	0	0	0	143
	CD	1,692	242	47	292	4	2,277
	カセット	25	2	0	47	0	74
	DVD	467	147	143	432	107	1,296
	CD-ROM	73	7	4	2	14	100
	レコード	0	0	0	3	0	3
合計		129,372	51,398	54,515	42,910	23,553	301,748

		櫛形	芦安	八田 ふれあい	白根桃源	わかくさ	甲西	合計
逐次 刊行物	新聞(紙)	16	0	8	8	6	6	44
	雑誌(誌)	153	11	54	55	47	47	367
	内購入	(137)	(11)	(46)	(47)	(43)	(43)	(327)

購入図書の推移 (除: 寄贈)

	櫛形	八田 ふれあい	白根桃源	わかくさ	甲西
H17	6,741	1,570	2,203	2,228	733
H18	6,248	1,804	2,175	2,276	1,616
H19	5,374	1,762	1,862	1,905	1,687
H20	5,163	1,827	1,724	1,756	1,854
H21	5,055	1,734	1,495	1,680	1,734

9 購入雑誌・新聞一覧

週刊						
雑誌名	楡形	芦安	八田	白根	わかさ	甲西
AERA	○					
NEWSWEEK日本版	○					
NHKウィークリーSTERA	○					
TIME (英語)	○					
エコノミスト	○					
サッカーダイジェスト	○					
サンデー毎日	○					
週刊朝日	○					
週刊金曜日	○					
週刊サッカーマガジン				○		
週刊新潮	○				○	
週刊文春	○					
週刊ベースボール	○					
日経ビジネス	○					
隔週						
雑誌名	楡形	芦安	八田	白根	わかさ	甲西
HANAKO	○		○		○	
non'no			○	○		
Sports Graphic Number	○		○	○	○	○
アルパトロスビュー				○		
オレンジページ	○	○	○	○	○	○
キネマ旬報	○					
クロワッサン	○		○	○		○
ターザン						○
つり情報	○					
日経ビジネスアソシエ	○					
婦人公論	○		○	○		○
プレジデント	○			○		○
モノ・マガジン	○					
レタスクラブ			○	○		
月刊						
雑誌名	楡形	芦安	八田	白根	わかさ	甲西
AERA with Baby	○					
AIRLINE/月刊	○					
B. PASS (バックステージパス)			○			
BE-PAL	○			○		○
Boon						
can cam	○					
CAPA	○					
CUT			○		○	
CD&DLデータ	○					
CREA	○					
edu					○	
ESSE	○	○	○	○		
GAINER	○					
HOUSING/月刊	○					
JTB時刻表	○					
LEE	○		○	○		○
MEN'S NON-NO			○	○		
MEN'S CLUB	○					
MOE/月刊	○		○	○	○	○
MORE			○		○	○
MOTER MAGAZINE	○					
Newton	○		○	○	○	○
NHKきょうの健康	○		○	○		○
NHKきょうの料理	○	○	○	○	○	○
NHKきょうの料理ビギナーズ					○	
NHKきれいの魔法			○	○	○	
NHK趣味の園芸	○	○	○	○		○
NHK趣味の園芸やさいの時間	○					
NHKすてきにハンドメイド	○	○	○	○	○	○
NHK住まい自分流	○		○			
Oggi	○					
PATIPATI	○					

雑誌名	楡形	芦安	八田	白根	わかさ	甲西
PCFAN			○			
SPRING						○
STEREO	○					
STORY					○	
VERY						○
With				○		
アクティブじゃらん	○					
アニメージュ	○					
安心		○		○		
一個人	○		○			○
一枚の絵	○			○		
栄養と料理	○					
おおきなポケット	○					○
オートバイ	○					
オール読物	○					
音楽の友	○					
かがくのとも	○		○	○	○	○
家庭画報	○					
カメラマン	○					
空手道	○					
きれいの魔法					○	
クーヨン/月刊	○					○
クロワッサンプレミアム						○
月刊ニュースがわかる						○
現代詩手帖	○					
現代農業			○			
剣道日本/月刊	○					
子供の科学	○					
子どものしあわせ	○					
こどものとも	○		○	○	○	○
こどものとも0. 1. 2	○	○	○	○	○	○
こどものとも年少版	○	○	○	○	○	○
こどものとも年中向き	○		○	○	○	○
子どもの本棚	○					
ゴルフダイジェスト	○		○			
碁ワールド/月刊	○					
サライ	○			○	○	
サンキュ!			○			
児童心理	○					
柔道	○					
趣味の山野草	○					
将棋世界	○					
新潮45	○					
スキージャーナル/月刊	○					
スクリーン	○			○		○
相撲	○					
正論	○					
世界	○					
装苑	○					
ソトコト						○
ダ・ヴィンチ	○			○	○	○
たくさんのふしぎ/月刊	○		○	○	○	○
旅の手帳			○			
たまごクラブ	○			○	○	
たまひよこっこクラブ	○		○			○
短歌	○					
ダンスファン	○					
ちいさいなかま	○					
ちいさながかくのとも	○					
地上			○			
中央公論	○			○		
鉄道ファン	○					
テニスマガジン	○					
天文ガイド	○					
天然生活			○		○	

雑誌名	楡形	芦安	八田	白根	わかさ	甲西
日経TRENDY					○	
日経Win PC	○					
日経ヘルス	○				○	
日経マネー	○					
日本カメラ					○	
農耕と園芸	○					
俳句	○					
バスケットボール/月刊	○					
母の友	○					
バレーボール/月刊	○					
ピコロ					○	
百楽	○					
ひよこクラブ				○	○	
婦人画報						○
文芸春秋	○		○	○	○	○
ベビモ	○					
ポプラディア		○		○		
ホリデーオート	○					
盆栽世界	○					
本の雑誌	○					
毎日が発見	○					○
マリソル				○		○
みんなの図書館	○					
メンズジョーカー						○
山と溪谷	○			○		
ゆほびか			○			○
ランナーズ	○					
陸上競技マガジン	○					
旅行読売	○					
リラックスじゃらん	○					
歴史街道	○					
歴史読本				○	○	
ロッキングオン	○					
わかさ			○			
和楽						○

隔月						
雑誌名	楡形	芦安	八田	白根	わかさ	甲西
COTTONTIME	○		○		○	
ILLUSTRATION	○					
SAYSAYSAY			○		○	
明日の友	○					
おそい・はやい・ひくい・たかい		○				
暮しの手帖	○			○	○	○
子どもと読書	○					
住まいの設計	○		○	○	○	○
旅	○			○	○	○
ちいさい・おおきい・つよい・よわい	○					
ドゥーパ!						○
ねーねー					○	
プラスワン・リビング				○		
日本児童文学	○					
モダンリビング	○					

季刊						
雑誌名	楡形	芦安	八田	白根	わかさ	甲西
NHKためしてガッテン			○	○	○	
美しいキモノ	○					
園芸ガイド	○		○		○	
甲斐	○					
会社四季報	○					
かぞくのじかん	○		○			
スキーヤー				○		
ブレモ						○
素敵なカントリー		○				
農業経済研究	○					

雑誌名	楡形	芦安	八田	白根	わかさ	甲西
フィーメール	○					
モダンインテリア	○					
やさい畑			○			
私のカントリー	○		○	○		○
年2回						
雑誌名	楡形	芦安	八田	白根	わかさ	甲西
環境会議					○	
寄贈						
雑誌名	楡形	芦安	八田	白根	わかさ	甲西
Cocochi	○		○	○	○	○
ESSE						○
Fishing Cafe	○			○		
JTB時刻表					○	
MUH	○			○		
The Yamanashi Grapevine	○					
WEDGE	○					
あうる(図書館の学校)	○		○	○		
イメージーション	○			○		
甲斐野	○					
月刊俳句界						○
現代の図書館	○					
蓍	○			○		
コレカラ			○			
ザ・やまなし	○		○	○	○	○
新・田舎人			○			
心理臨床の広場	○					
タ・ウィンチ			○			
図書館雑誌	○					
日経TRENDY			○			
ひととき	○					
本一読書人の雑誌			○			
美知思波	○					
みぎわ	○			○	○	

日刊						
新聞名	楡形	芦安	八田	白根	わかさ	甲西
赤旗	○					
朝日新聞	○		○	○	○	○
公明新聞	○					
産経新聞	○			○		
サンケイスポーツ	○					
スポーツ日本	○				○	
スポーツ報知	○					○
デイリー読売	○					
日刊スポーツ	○		○	○		
日本経済新聞	○		○	○	○	
農業新聞			○			
毎日小学生新聞	○				○	
毎日新聞	○		○	○	○	○
山梨日日新聞	○		○	○	○	○
読売新聞	○		○	○	○	○
日刊工業新聞						○

週刊						
新聞名	楡形	芦安	八田	白根	わかさ	甲西
朝日ウィークリー			○			
朝日中学生ウィークリー	○					
毎日ウィークリー				○		
週刊読書人	○					

10 平成21年度図書館運営状況

(1) 会議の開催状況

ア 図書館協議会

- 任命式 4月22日 任命式 役員選出
- 第1回 6月2日 20年度の利用状況について 21年度の運営について
市内図書館視察
- 第2回 11月6日 学習会「公共図書館における指定管理制度の現状と問題点」
講師 日本図書館協会
図書館政策企画委員会委員長 大橋 直人 氏
- 第3回 11月27日 山梨県図書館大会に参加
- 第4回 2月28日 図書館講演会（講師 天野祐吉 会場 あやめホール）
- 第5回 2月18日 「図書館の状況とこれからの図書館の在り方について」意見交換

イ 子どもの読書活動推進協議会

- 第1回 9月29日 子どもの読書活動の実態調査について
- 第2回 2月12日 実態調査の内容及び実施方法について

(2) 利用状況

ア 年間開館日数

	櫛形図書館	芦安分館	八田ふれあい	白根桃源	わかくさ	甲 西
日数(日)	282	100	284	284	284	284

イ 年間個人登録者数

	櫛形	芦安分館	八田ふれあい	白根桃源	わかくさ	甲 西	合計
登録者(人)	1,078	0	280	205	220	139	1,922

ウ 個人登録者総数 30,357人

エ 年間個人利用者数 10,827人（昨年度、資料の貸出利用が1回以上あった人の数）

オ 団体登録者総数 195団体

カ 目標達成度

項目	資料貸出数	図書館事業参加者数	HP総アクセス数
目標数値	480,000点	13,000人	780,000件
数値	460,893点	11,623人	1,578,109件
対目標値比	4%減	11%減	202%増

キ 月別貸出・利用者数

※利用者は延べ人数

館名	櫛形		芦安		八田ふれあい		白根桃源		わかくさ		甲西		合計	
	貸出数	利用者数	貸出数	利用者数	貸出数	利用者数	貸出数	利用者数	貸出数	利用者数	貸出数	利用者数	貸出数	利用者数
4月	16,364	3,452	143	45	5,171	1,008	4,900	1,005	4,414	901	4,283	717	35,275	7,128
5月	20,621	4,198	142	42	5,862	1,100	5,023	1,093	5,136	1,039	4,794	753	41,578	8,225
6月	14,510	2,996	237	55	4,916	924	4,279	888	4,992	1,019	4,198	730	33,132	6,612
7月	20,624	4,346	174	45	6,038	1,202	5,271	1,196	5,630	1,278	4,825	793	42,562	8,860
8月	23,159	5,079	146	36	6,363	1,370	5,720	1,358	6,036	1,383	5,087	916	46,511	10,142
9月	19,018	4,127	188	53	5,341	1,047	4,631	1,015	4,629	976	4,378	735	38,185	7,953
10月	19,101	4,125	176	45	5,353	1,068	5,236	1,133	4,391	989	4,513	769	38,770	8,129
11月	18,663	3,909	156	35	5,566	1,003	5,132	988	4,593	925	4,115	695	38,225	7,555
12月	16,627	3,377	189	43	4,760	885	4,202	861	3,874	799	3,650	624	33,302	6,589
1月	18,865	3,890	164	36	5,292	981	4,748	970	4,506	935	4,331	777	37,906	7,589
2月	17,647	3,719	166	28	5,391	964	4,631	953	4,561	961	4,210	741	36,606	7,366
3月	18,553	4,036	117	29	5,439	1,022	5,057	1,013	4,964	1,061	4,711	813	38,841	7,974
合計	223,752	47,254	1,998	492	65,492	12,574	58,830	12,473	57,726	12,266	53,095	9,063	460,893	94,122
一日平均	793.4	167.6	20.0	4.9	230.6	44.3	207.1	43.9	203.3	43.2	187.0	31.9		

ク 形態別

		一般	児童	CD	カセット	ビデオ	LD	DVD	CD-ROM	レコード	雑誌	合計
櫛形	男	39,470	14,960	3,421		1,923	99	2,551	0		5,103	67,527
	女	80,256	50,337	3,103		2,790	96	2,997	3		9,354	148,936
	団体	3,147	3,538	69		33	2	32	0		48	6,869
	相互貸借	343	45	0		0	0	0	0		32	420
	計	123,216	68,880	6,593		4,746	197	5,580	3		14,537	223,752
	%	55.07%	30.78%	2.95%		2.12%	0.09%	2.49%	0.00%		6.50%	100.00%
芦安分館	男	66	17								34	117
	女	428	892								65	1,385
	団体	2	492								2	496
	相互貸借											
	計	496	1,401								101	1,998
	%	24.82%	70.12%								5.06%	100.00%
八田ふれあい	男	7,151	7,493	238		1,405		418	2		1,020	17,727
	女	15,149	19,742	197		1,763		656	0		3,208	40,715
	団体	1,394	5,115	1		262		4	0		137	6,913
	相互貸借	114	23	0		0		0	0		0	137
	計	23,808	32,373	436		3,430		1,078	2		4,365	65,492
	%	36.35%	49.43%	0.67%		5.24%		1.65%	0.00%		6.66%	100.00%
白根桃源	男	6,717	4,857	34		581		597			1,069	13,855
	女	18,500	18,693	81		1,067		1,140			3,965	43,446
	団体	402	926	2		6		6			84	1,426
	相互貸借	73	30	0		0		0			0	103
	計	25,692	24,506	117		1,654		1,743			5,118	58,830
	%	43.67%	41.66%	0.20%		2.81%		2.96%			8.70%	100.00%
わかくさ	男	5,166	5,674	338	1	363		1,267	0	0	744	13,553
	女	17,054	19,787	421	3	656		1,736	0	0	3,524	43,181
	団体	202	628	11	1	1		12	0	0	31	886
	相互貸借	84	22	0	0	0		0	0	0	0	106
	計	22,506	26,111	770	5	1,020		3,015	0	0	4,299	57,726
	%	38.99%	45.23%	1.33%	0.01%	1.77%		5.22%	0.00%	0.00%	7.45%	100.00%
甲西	男	4,102	4,445	10		6		298	0		474	9,335
	女	15,284	19,952	18		43		746	0		3,083	39,126
	団体	323	3,922	0		1		22	0		282	4,550
	相互貸借	69	15	0		0		0	0		0	84
	計	19,778	28,334	28		50		1,066	0		3,839	53,095
	%	37.25%	53.36%	0.05%		0.09%		2.01%	0.00%		7.23%	100.00%
合計	男	62,672	37,446	4,041	1	4,278	99	5,131	2	0	8,444	122,114
	女	146,671	129,403	3,820	3	6,319	96	7,275	3	0	23,199	316,789
	団体	5,470	14,621	83	1	303	2	76	0	0	584	21,140
	相互貸借	683	135	0	0	0	0	0	0	0	32	850
	計	215,496	181,605	7,944	5	10,900	197	12,482	5	0	32,259	460,893
	%	46.76%	39.40%	1.72%	0.00%	2.36%	0.04%	2.71%	0.00%	0.00%	7.00%	100.00%

ケ 時間帯別

館名	櫛 形		芦 安		八田ふれあい		白根桃源		わかくさ		甲 西		合 計	
	貸出数	%	貸出数	%	貸出数	%	貸出数	%	貸出数	%	貸出数	%	貸出数	%
～9：29	225	0.10%			6	0.01%	36	0.06%	19	0.03%	44	0.08%	330	0.07%
9：30～	6,228	2.78%			3,610	5.51%	2,476	4.21%	1,778	3.08%	1,570	2.96%	15,662	3.40%
10：00～	25,611	11.45%			8,601	13.13%	7,062	12.00%	6,140	10.64%	7,034	13.25%	54,448	11.81%
11：00～	31,145	13.92%			8,490	12.96%	7,626	12.96%	8,031	13.91%	9,233	17.39%	64,525	14.00%
12：00～	21,051	9.41%	56	2.80%	4,924	7.52%	4,768	8.10%	5,100	8.83%	5,002	9.42%	40,901	8.87%
13：00～	18,353	8.20%	520	26.03%	5,059	7.72%	5,605	9.53%	4,457	7.72%	4,475	8.43%	38,469	8.35%
14：00～	26,738	11.95%	123	6.16%	6,849	10.46%	7,146	12.15%	6,529	11.31%	6,311	11.89%	53,696	11.65%
15：00～	28,847	12.89%	227	11.36%	8,066	12.32%	7,752	13.18%	8,036	13.92%	6,630	12.49%	59,558	12.92%
16：00～	37,284	16.66%	865	43.29%	12,809	19.56%	9,885	16.80%	11,213	19.42%	8,383	15.79%	80,439	17.45%
17：00～	14,710	6.57%	207	10.36%	6,835	10.44%	6,045	10.28%	5,577	9.66%	4,099	7.72%	37,473	8.13%
18：00～	13,176	5.89%			243	0.37%	429	0.73%	846	1.47%	314	0.59%	15,008	3.26%
19：00～	384	0.17%											384	0.08%
合計	223,752	100.00%	1,998	100.00%	65,492	100.00%	58,830	100.00%	57,726	100.00%	53,095	100.00%	460,893	100.00%

コ 年代別（除：相互貸借・団体貸出）

年齢	館	櫛形	芦安分館	八田ふれあい	白根桃源	わかくさ	甲西	合計
0～6	男	3,283	0	3,700	1,839	2,252	1,612	12,686
	女	4,018	3	2,042	1,818	2,467	2,411	12,759
	計	7,301	3	5,742	3,657	4,719	4,023	25,445
	%	3.37%	0.20%	9.83%	6.38%	8.32%	8.30%	5.80%
7～12	男	8,671	24	3,926	3,052	3,459	3,147	22,279
	女	14,461	229	4,902	4,664	6,280	4,266	34,802
	計	23,132	253	8,828	7,716	9,739	7,413	57,081
	%	10.69%	16.84%	15.11%	13.47%	17.17%	15.30%	13.01%
13～15	男	1,245	0	213	378	438	430	2,704
	女	3,600	0	332	397	631	404	5,364
	計	4,845	0	545	775	1,069	834	8,068
	%	2.24%	0.00%	0.93%	1.35%	1.88%	1.72%	1.84%
16～18	男	1,217	0	770	176	204	169	2,536
	女	2,010	0	223	457	300	156	3,146
	計	3,227	0	993	633	504	325	5,682
	%	1.49%	0.00%	1.70%	1.10%	0.89%	0.67%	1.29%
19～22	男	1,012	0	215	215	426	84	1,952
	女	5,438	0	408	1,172	388	218	7,624
	計	6,450	0	623	1,387	814	302	9,576
	%	2.98%	0.00%	1.07%	2.42%	1.43%	0.62%	2.18%
23～29	男	1,833	0	219	120	157	121	2,450
	女	10,260	4	3,839	2,275	3,050	2,060	21,488
	計	12,093	4	4,058	2,395	3,207	2,181	23,938
	%	5.59%	0.27%	6.94%	4.18%	5.65%	4.50%	5.45%
30～39	男	9,213	5	1,791	1,752	2,081	1,049	15,891
	女	42,831	426	15,609	16,234	13,887	13,511	102,498
	計	52,044	431	17,400	17,986	15,968	14,560	118,389
	%	24.04%	28.70%	29.77%	31.39%	28.15%	30.04%	26.97%
40～49	男	12,181	0	2,331	1,176	2,080	841	18,609
	女	27,996	684	6,660	7,407	10,689	10,209	63,645
	計	40,177	684	8,991	8,583	12,769	11,050	82,254
	%	18.56%	45.54%	15.38%	14.98%	22.51%	22.80%	18.74%
50～59	男	11,198	0	1,258	1,795	677	551	15,479
	女	19,989	39	3,109	4,635	3,010	2,923	33,705
	計	31,187	39	4,367	6,430	3,687	3,474	49,184
	%	14.41%	2.60%	7.47%	11.22%	6.50%	7.17%	11.21%
60～69	男	11,009	88	1,857	1,470	1,296	894	16,614
	女	13,903	0	2,062	3,198	2,197	2,064	23,424
	計	24,912	88	3,919	4,668	3,493	2,958	40,038
	%	11.51%	5.86%	6.71%	8.15%	6.16%	6.10%	9.12%
70～	男	6,665	0	1,447	1,882	483	437	10,914
	女	4,430	0	1,529	1,189	282	904	8,334
	計	11,095	0	2,976	3,071	765	1,341	19,248
	%	5.13%	0.00%	5.09%	5.36%	1.35%	2.77%	4.39%
合計	男	67,527	117	17,727	13,855	13,553	9,335	122,114
	女	148,936	1,385	40,715	43,446	43,181	39,126	316,789
	計	216,463	1,502	58,442	57,301	56,734	48,461	438,903
	%	100.00%	100.00%	100.00%	100.00%	100.00%	100.00%	100.00%

サ 分類別蔵書・貸出構成

館名 分類	櫛形				芦安		八田				白根				わかくさ				甲西			
	蔵書率		貸出率		貸出率		蔵書率		貸出率		蔵書率		貸出率		蔵書率		貸出率		蔵書率		貸出率	
	一般書	児童書	一般書	児童書	一般書	児童書	一般書	児童書	一般書	児童書	一般書	児童書	一般書	児童書	一般書	児童書	一般書	児童書	一般書	児童書	一般書	児童書
0類	3.3%	1.4%	1.5%	0.3%	4.2%	0.4%	2.8%	1.3%	1.0%	0.5%	2.3%	1.2%	1.6%	0.9%	2.8%	0.9%	1.4%	0.7%	3.4%	1.4%	1.2%	0.9%
1類	2.7%	0.5%	3.0%	0.3%	1.6%	0.1%	2.9%	0.5%	3.4%	0.5%	2.4%	0.5%	5.1%	0.9%	3.0%	0.6%	3.7%	0.3%	2.7%	0.7%	3.6%	0.5%
2類	8.6%	3.0%	8.1%	0.8%	4.6%	0.2%	8.8%	3.8%	9.0%	2.2%	6.1%	3.0%	7.9%	2.7%	8.6%	3.0%	8.4%	1.7%	8.5%	4.1%	7.9%	2.7%
3類	12.5%	4.2%	7.6%	1.2%	2.2%	0.6%	11.4%	2.9%	6.3%	1.0%	10.3%	3.2%	7.3%	1.2%	11.7%	4.0%	6.3%	1.2%	9.3%	2.0%	7.1%	0.9%
4類	7.2%	8.4%	6.6%	5.6%	7.9%	4.1%	6.1%	6.1%	5.3%	3.7%	6.1%	6.9%	6.8%	4.3%	8.3%	6.6%	5.7%	4.6%	6.5%	5.8%	5.1%	4.2%
5類	9.5%	3.0%	15.8%	2.1%	27.4%	0.4%	6.9%	2.4%	24.6%	1.6%	8.1%	2.6%	19.2%	2.9%	13.7%	3.3%	25.5%	2.4%	13.5%	2.2%	23.8%	1.7%
6類	3.7%	1.8%	3.5%	1.2%	4.6%	1.1%	8.3%	2.2%	7.5%	1.0%	2.6%	1.4%	4.0%	1.2%	4.4%	2.0%	5.2%	1.0%	3.6%	1.4%	3.6%	0.8%
7類	10.0%	3.8%	12.0%	3.7%	11.7%	4.4%	9.6%	3.4%	8.5%	3.1%	7.2%	3.0%	13.4%	4.4%	11.5%	4.0%	13.5%	4.8%	11.3%	3.4%	14.8%	3.7%
8類	1.7%	1.1%	1.3%	0.7%	0.6%	0.2%	1.4%	0.7%	0.8%	0.4%	1.3%	0.9%	1.0%	0.9%	1.9%	1.3%	1.2%	0.8%	1.8%	0.8%	0.9%	0.6%
9類	34.6%	31.5%	39.4%	25.4%	35.3%	7.0%	35.8%	30.9%	32.2%	14.3%	44.9%	34.5%	32.0%	16.1%	28.2%	27.9%	28.0%	21.8%	30.8%	32.0%	31.1%	13.4%
絵本		38.8%		55.3%		81.0%		42.5%		69.3%		39.2%	0.0%	61.1%		43.0%		56.2%		44.6%		68.6%
紙芝居		1.9%		3.2%		0.7%		3.0%		2.4%		3.2%	0.0%	3.2%		2.9%		4.4%		1.2%		1.9%
地域資料	6.1%	0.3%	1.1%	0.1%	0.0%	0.1%	6.0%	0.3%	1.5%	0.1%	8.7%	0.3%	1.7%	0.1%	6.0%	0.2%	1.1%	0.0%	8.5%	0.3%	1.1%	0.0%
合計	100%	100%	100%	100%	100%	100%	100%	100%	100%	100%	100%	100%	100%	100%	100%	100%	100%	100%	100%	100%	100%	100%

シ 予約数

	櫛形	芦安分館	八田ふれあい	白根桃源	わかくさ	甲西	インターネット	合計
4月	334	7	133	133	69	161	398	1,235
5月	387	9	96	119	112	229	454	1,406
6月	326	12	175	135	131	265	497	1,541
7月	601	8	226	206	158	215	474	1,888
8月	462	13	244	236	147	156	361	1,619
9月	506	22	178	125	94	184	462	1,571
10月	502	20	185	221	107	256	492	1,783
11月	388	12	148	150	65	280	399	1,442
12月	464	11	170	163	77	161	369	1,415
1月	380	15	164	164	98	222	507	1,550
2月	396	7	153	176	134	218	447	1,531
3月	594	13	199	150	136	241	493	1,826
合計	5,340	149	2,071	1,978	1,328	2,588	5,353	18,807
一日平均	18.94	1.49	7.29	7.00	4.68	9.11	14.67	

ス 相互貸借（他館借入）

	櫛形	芦安分館	八田ふれあい	白根桃源	わかくさ	甲西	合計
4月	45	1	15	12	1	5	79
5月	47	0	12	9	6	14	88
6月	39	0	8	6	6	20	79
7月	40	1	13	7	4	8	73
8月	44	3	5	5	3	9	69
9月	59	1	7	2	6	0	75
10月	69	1	17	26	10	15	138
11月	58	0	10	11	21	7	107
12月	29	0	8	7	0	0	44
1月	38	1	15	33	10	18	115
2月	61	1	15	9	27	17	130
3月	47	2	18	22	7	12	108
合計	576	11	143	149	101	125	1,105
一日平均	2.04	0.11	0.50	0.52	0.36	0.44	

1 1 平成21年度事業報告

全館事業

事業名	開催日等	内容・留意点他	参加人数
ブックスタート	年24回	ブックスタートの説明 図書館利用案内 図書館おはなし会案内 ミニおはなし会の実演	629人
名作映画会	8月8日 8月22日	「おくりびと」	310人 300人
秋のひととき朗読会	10月3日	図書館ボランティア 図書館職員 担当：櫛形	70人
秋の子ども読書フェスタ	10月17日	おはなし 手あそび 人形劇 工作など 図書館ボランティア 図書館職員 担当：櫛形 会場：櫛形	60人
読み聞かせ講座 (一般対象)	11月7日 11月14日 11月21日	「楽しい絵本の読み聞かせ」 全3回 講師：齊藤順子氏 担当：甲西	延べ 47人
朗読入門講座	11月19日 11月26日 12月3日 12月10日 12月17日	「声に出して読む楽しさ」 全5回 講師：戸栗すず子氏 担当：わかくさ	延べ 43人
クリスマス会	12月5日 12月19日	新型インフルエンザ流行のため中止	
図書館講演会	2月28日	「絵本のたのしみ」 講師・天野祐吉氏	203人

櫛形図書館

事業名	開催日等	内容・留意点他	参加人数
ブックリサイクル市	5月3日	個人の不用本を無料提供	
そよかぜ子どもまつり	5月16日	ペープサート うごくえほん 工作 手あそび 図書館ボランティア 図書館職員	90人
おやこ映画会	7月4日	「ライラの冒険 黄金の羅針盤」	40人
夏休み人形劇	7月18日	「おばけのおひっこし」 劇団ちちんぷいぷい	160人
エコ工作	7月30日	「アクリル毛糸で作るハンディモップ」 みんなでまちづくり推進課 図書館職員	9人
夏休み工作教室 (小学生対象)	8月7日	「ストローハングライダー」 図書館職員	19人
子ども映画会	9月5日	「なかよしおばけネス湖へ行く」	45人

櫛形図書館開館 10周年記念 イベント	10月中	「図書館講演会の10年をふりかえる」展	
	10月中	「図書館ウォークラリー」	51人
	10月 4日	図書館名画座「レ・ミゼラブル」	15人
	10月 9日	「草木染教室」 講師：石原藤美氏（森林科学館）	7人
	10月11日	図書館名画座「そして誰もいなくなった」	25人
	10月18日	歴史講座「直江兼続と真田三代」 講師：江宮隆之氏	21人
	10月18日	工作教室「ストローひこうき」 図書館職員	6人
	10月25日	工作教室「びゅんびゅんゴマ」 図書館職員	8人
なんでもかがくじっけん (小学生対象)	11月14日	「電気であそぶ！」 講師：堀内美穂氏	9人
図書館教養講座 (一般対象)	2月 7日 2月14日	「文章入門」 講師：乙黒幸江氏	延べ 32人
名作映画会	2月 7日	「ブタのいた教室」	110人
シニア講座	6月 3日	「新聞ちぎり絵」	10人
	8月26日	「折り紙で作る花瓶」	10人
	11月20日	「新聞で作るコサージュ」	4人
	3月12日	「和紙で作る小皿」 図書館職員	12人
朗読の集い 「いきやりどころ」	6月 6日 8月26日 1月24日	朗読会 図書館ボランティア 図書館職員	延べ 117人
おはなし会0. 1. 2	毎月第1 火曜日	おはなし 読み聞かせ わらべうたなど 図書館ボランティア 図書館職員	延べ 406人
おはなし会	毎週土曜日	おはなし 読み聞かせ 紙芝居など 英語で聞くおはなし会（月1回） 図書館ボランティア 図書館職員	延べ 540人
団体おはなし会	全8回	保育所・小学校来館時の読み聞かせ 紙芝居など 図書館職員	延べ 309人
地域出前サービス	全2回	地域のサークルなどへの読み聞かせ 紙芝居など 図書館職員	延べ 40人
朗読奉仕活動	月1回	「声の広報」テープ作りと視覚障害者への宅配	8人×12回
	月5回×12月	櫛形デイサービス	延べ900人
	月1回	ゆーかり 図書館ボランティア 図書館職員	延べ360人
パペット人形制作	年5回	貸出用パペット人形の制作 図書館ボランティア	
対面朗読	毎週木曜日 随時	視覚障害者への朗読サービス 図書館ボランティア 図書館職員	
福祉施設慰問	年4回	櫛形荘 慈恵寮 社会福祉協議会櫛形事業所 紙芝居 語り他 図書の貸出し 図書館ボランティア 図書館職員	

芦安分館

事業名	開催日等	内容・留意点他	参加人数
工作教室	6月9日	「でんぐりカエルをつくろう！」 図書館職員	13人
映画会	8月4日	「ピーターパン」	7人
夏休みお楽しみ会	8月12日	おはなし 読み聞かせ 手品 講師 図書館職員	27人
エコ工作	7月28日	「アクリル毛糸で作るハンディモップ」 図書館職員	9人
秋のお楽しみ会	11月25日	おはなし 読み聞かせ 人形劇 など 図書館ボランティア 図書館職員	38人
クリスマス映画会	12月25日	新型インフルエンザの流行により中止	
冬休み工作教室	1月8日	「フリスビーを作ろう」 図書館職員	12人
春休み工作教室	3月30日	「グライダーを作ろう」 図書館職員	12人
生きがい活動支援 通所事業	毎月第2・ 4水曜日	朗読 読み聞かせ 図書館ボランティア 図書館職員	延べ 212人

八田ふれあい図書館

事業名	開催日等	内容・留意点他	参加人数
子ども読書まつり	5月16日	読み聞かせ 紙芝居 ペープサート 手袋人形 工作 古本市など 図書館ボランティア 図書館職員	延べ 105人
夏休み科学実験あそび	7月29日	「スライムをつくろう」 図書館職員	26人
夏休み工作教室	8月4日	「アクリル毛糸でハンディモップ作り」 みんなでまちづくり推進課 図書館職員	22人
子どもボランティア	8月4日 8月5日	カウンター業務の手伝い 本の整理など 図書館職員	延べ 4人
夏休み子ども映画会	8月5日	「ライラの冒険 黄金の羅針盤」	60人
お正月飾り講座 (一般対象)	12月13日	「ミニ掛軸作り」 図書館職員	11人
映画会	2月27日	「ブタがいた教室」	80人
子ども映画会	3月13日	「学校の怪談 戦慄の校外編」	200人
農業講座 (一般対象)	3月14日	「これからの農業を考える」 講師：山梨県職員	20人
おはなし会	毎月第3 土曜日	おはなし 読み聞かせ 紙芝居 手袋人形など 図書館ボランティア 図書館職員	延べ 211人
おはなし会0. 1. 2	毎月第2 火曜日	読み聞かせ 手袋人形 手あそびなど 図書館ボランティア 図書館職員	延べ 375人
工作教室	毎月第3 土曜日	季節の工作 図書館ボランティア 図書館職員	延べ 211人
おはなし会コアラ (保育所・幼稚園など来館時)	随時	おはなし 読み聞かせ 紙芝居 手袋人形など 図書館職員	延べ 176人

福祉施設慰問	年12回	図書貸出とおはなし会の開催 図書館職員	延べ 131人
保育所出前サービス	随時	おはなし 手袋人形 パネルシアター 手あそびなど 図書館ボランティア 図書館職員	62人
図書館資材の制作	年8回	おはなし会などで使う資材の制作 図書館ボランティア 図書館職員	

白根桃源図書館

事業名	開催日等	内容・留意点他	備考
春の子ども読書まつり	5月23日	おはなし 手あそび 大型絵本 大型紙芝居 工作など 図書館ボランティア 図書館職員	70人
親子手づくり絵本教室	7月30日 8月7日 8月20日	全3回 手づくり絵本の製作 図書館ボランティア 図書館職員	延べ 66人
パステル画教室	8月5日	パステル画の製作 図書館ボランティア 図書館職員	18人
子どもボランティア	8月4日 8月6日	カウンター業務の手伝い 本の整理など 図書館職員	延べ 4人
おはなし会と工作教室	1月30日	おはなし 手あそび 大型絵本 工作など 図書館職員	32人
福祉講座	1月27日	「シニアのための“ゆるヨガ”教室」 講師：水上氏（ヨガ教室主宰）	15人
おはなし広場	毎月第2 または第4 土曜日(午後)	福祉施設「ともろうらんど」の子どもさん対象のおはなし会 パネルシアター 大型読み聞かせ 紙芝居 エプロンシアター 図書館職員	延べ 230人
おはなし会	毎月第2・4 土曜日(午前)	おはなし 読み聞かせ 手あそび エプロンシアター パネルシアター 折り紙など 図書館ボランティア 図書館職員	延べ 242人
おはなし会0. 1. 2	毎月第3 金曜日	おはなし 読み聞かせ 手あそび 手袋人形 わらべうたなど 図書館ボランティア 図書館職員	延べ 191人
保育所出前サービス	1月20・28日 2月3・17日	おはなし 手袋人形 パネルシアター 手あそびなど 図書館ボランティア 図書館職員	延べ 517人

わかくさ図書館

事業名	開催日等	内容・留意点他	参加人数
春の図書館まつり	4月25・26日	おはなし会スペシャル 本のリサイクル 「子どもにすすきたい本2009」展示 手づくり工作コーナー 図書館ボランティア 図書館職員	おはなし 会 14人
七夕工作教室 (児童対象)	7月4日	「七夕飾りを作ろう」 図書館職員	23人
子ども環境講座 (小学生対象)	7月29日	エコ工作「アクリル毛糸で作るハンディモップ」 みんなでまちづくり推進課 図書館職員	26人

子どもボランティア	8月19日	カウンター業務の手伝い 本の整理など 図書館職員	2人
夏休み子ども映画会	8月20日	「いたずら子ネコ」	20人
親子リトミック (児童対象)	11月4日	親子リトミック 講師：鶴田香予子氏	69人
子ども映画会	11月20日	「学校の怪談 恐怖の学校編」	180人
冬休み工作教室	1月23日	バルーン工作 図書館職員	27人
環境講座 (一般対象)	3月7日	「いらなくなった傘でエコバック」 講師：保坂七子氏	9人
春休み子ども映画会	3月30日	「ピノキオ」	50人
おはなし会0. 1. 2	毎月第3 水曜日	読み聞かせ 手遊び わらべうた パネルシアターなど 図書館ボランティア 図書館職員	延べ 301人
おはなし会	毎月第2・ 4土曜日	おはなし 読み聞かせ 紙芝居 腹話術 わらべうた 図書館ボランティア 図書館職員	延べ 288人
朗読会 「やすらぎ亭」	6月16日 8月18日 2月16日	朗読会 図書館ボランティア	延べ 70人
読み聞かせ活動	毎月1回	読み聞かせ勉強会 おはなし会の本の検討 図書館ボランティア 図書館職員	延べ 40人

甲西図書館

事業名	開催日等	内容・留意点他	参加人数
凧づくり教室	4月20日	甲西支所との合同工作教室 甲州かるた凧保存会 図書館職員	100人
南アルプス市甲州 凧あげまつり参加	4月29日	凧あげまつり 教室参加者 図書館職員	
春のおはなし会 スペシャル	5月9日	パネルシアター 手袋人形 工作「パクパク人形」 図書館ボランティア 図書館職員	15人
春の英語のおはなし会	6月6日	読み聞かせ 手遊び 折り紙シアター 国際交流協会 図書館職員	30人
ブックリサイクル市	6月21日	個人の不用本を無料提供	
子ども科学教室	7月25日	「図書館で星座を楽しもう」 工作「星座投影ボックス」 山梨大学職員・大学院生 図書館職員	23人
夏休み工作教室	8月5日	「アクリル毛糸でハンディモップ作り」 みんなでまちづくり推進課 図書館職員	10人
子どもボランティア	8月20日	カウンター業務の手伝い 本の整理など 図書館職員	1人
安藤家おはなし会 と昔遊びの会	8月21日	大型紙芝居 昔遊び 工作など 文化財課 図書館職員	44人
プレパパプレママ 絵本講座	10月7日	マタニティ絵本講座「絵本の読み聞かせが育むもの」 図書館ボランティア	10人

おはなし会と 絵本講座	10月29日	「子どもの本を一緒に楽しもう」 図書館ボランティア 図書館職員	29人
工作教室 (一般対象)	1月27日	手袋人形を作ろう「たんぽぽ」 図書館職員	16人
英語のおはなし会	2月28日	読み聞かせ 手遊び 工作 国際交流協会 図書館職員	10人
朗読会	3月 5日	朗読会 図書館ボランティア 図書館職員	24人
甲西地区保育所 出前サービス	全4回	歌 手遊び 読み聞かせ 紙芝居 パネルシアター 図書館ボランティア 図書館職員	延べ 283人
おはなし会0. 1. 2	毎月第3 木曜日	歌 手遊び 読み聞かせ 紙芝居 パネルシアター 図書館ボランティア 図書館職員	延べ 395人
おはなし会	毎週木曜日 (第3を除く)	歌 手遊び 読み聞かせ 紙芝居 パネルシアター 図書館ボランティア 図書館職員	延べ 721人
おはなし会	毎月第2 土曜日	歌 手遊び 読み聞かせ 紙芝居 パネルシアター 図書館ボランティア 図書館職員	延べ 119人
朗読活動・発表会	毎月第1 金曜日	朗読会 朗読勉強会 講師：戸栗すず子氏 図書館ボランティア「文の会」	延べ 72人
読み聞かせ活動	毎月第3 金曜日	読み聞かせ勉強会 図書館まつり おはなし会の参加等 図書館ボランティア「そらまめくんおはなしの会」	延べ 80人

職場体験ほか

参加者	実習日	内容	人数	受入館
学校図書館司書	8月12日～20日	公共図書館業務研修	21人	全館
橿形中学校2年生	7月15日	図書館業務の学習 カウンター業務 配架	3人	橿形
増穂商業高校2年生	7月21日～24日	図書館業務の学習 カウンター業務 配架	4人	
白根高校2年生	7月29日～30日	図書館業務の学習 カウンター業務 配架	3人	
田富中学校2年生	8月 4日	図書館業務の学習 カウンター業務 配架	1人	
橿形中学校1年生	8月11～13・20日	図書館業務の学習 カウンター業務 配架	9人	
県立富士見支援学校旭分校	11月19日	カウンター業務 配架 ブックスタートセット準備	2人	
白根高校2年生	7月29日～31日	図書館業務の学習 カウンター業務 配架	2人	八田
八田中学校2年生	8月 4日～ 5日	図書館業務の学習 カウンター業務 配架	延べ6人	
白根御勅使中学校2年生	8月 7日	図書館業務の学習 カウンター業務 配架	2人	
甲陵中学校2年生	8月11日	図書館業務の学習 カウンター業務 配架	1人	
白根高校2年生	7月29日～31日	図書館業務の学習 カウンター業務 配架	2人	白根
白根巨摩中学校2年生	8月5・7・20日	図書館業務の学習 カウンター業務 配架	延べ8人	
増穂商業高校2年生	7月21日～24日	図書館業務の学習 カウンター業務 配架	2人	わかくさ
橿形中学校1年生	8月 4日	図書館業務の学習 カウンター業務 配架	2人	
甲西中学校2年生	8月4・5日	図書館業務の学習 カウンター業務 配架	5人	甲西

施設見学

参加者	見学日	内容	人数	受入館
橿形西小学校3年生	6月23日	施設見学 おはなし会	25人	橿形
白根東小学校3年生	6月23日	施設見学 おはなし会	63人	
さくらんぼ保育所	9月9日	おはなし会 図書館利用	29人	
八田保育所4歳児	2月5日	施設見学 おはなし会	58人	
南湖小学校3年生	2月24日	施設見学 おはなし会	58人	
八田保育所3歳児	3月4日	おはなし会 図書館利用	31人	
八田小学校2年生	5月27日	施設見学	24人	八田
八田小学校3年生	6月9日	施設見学	86人	
白根飯野小学校2年生	10月28日	生活科「まちたんけん」施設見学	13人	白根
若草小学校4年1組	11月21日・22日	国語「4年3組から発信します」	延べ7人	わかくさ
十日市場保育園	3月19日	施設見学	28人	
大明保育所	7月3日	施設見学	20人	甲西
南湖小学校	7月9日	施設見学	55人	

図書館ボランティアグループ

グループ名	代表者名	活動内容	会員数	館名
ききみみずきんおはなしの会	鈴木 和代	おはなし会 図書館まつり クリスマス会	31人	全館
でんでんむしの会	斉藤 順子	催し物作品作り 図書館まつり クリスマス会	6人	橿形
すずの会	松上 真佐美	朗読会 朗読奉仕	18人	
グループふわふわ	猪狩 紀美子	パペット人形制作	3人	
おはなしの会ミック	内田 美和子	おはなし会 工作教室の手伝い	3人	八田
はなみずきの会	保知 君枝	朗読会 朗読奉仕	9人	
なかよしコアラ	山村 正子	図書館資材の制作	4人	
かりんの会	樋口 けさみ	子ども読書まつり 手作り絵本教室	2人	
上八田くれよんの会	手塚 和江	おはなし会 子ども読書まつり クリスマス会	13人	白根
あめんぼの会	古屋 成子	朗読会 朗読奉仕	8人	わかくさ
おはなし会ムーミン	山田 盾	おはなし会 図書館まつり クリスマス会	5人	
録音朗読ボランティアはなしんぼ	深沢 なみえ	朗読会 朗読奉仕	11人	
文(ふみ)の会	村松 泉	朗読会 朗読奉仕	8人	甲西
そらまめくんおはなしの会	廣川 由美	おはなし会 図書館まつり クリスマス会	7人	

市立図書館職員研修会

研修名	開催日	内容
市立図書館学校図書館合同研修	8月28日	接遇研修 講師：南アルプス市秘書課長
読み聞かせ研修会	2月26日	作品研究 読み聞かせの実践

資 料

○南アルプス市立図書館条例

○南アルプス市立図書館条例施行規則

○南アルプス市立図書館処務規程

○南アルプス市子どもの読書活動推進協議会設置要綱

○南アルプス市立図書館資料収集方針

○南アルプス市立図書館資料除籍要綱

○南アルプス市立図書館条例

平成15年4月1日

条例第103号

(設置)

第1条 図書館法(昭和25年法律第118号。以下「法」という。)第10条の規定に基づき、
図書館を設置する。

(名称及び位置)

第2条 図書館の名称及び位置は、次のとおりとする。

名称	位置
南アルプス市立八田農業情報関連図書	南アルプス市榎原800番地
南アルプス市立白根桃源図書館	南アルプス市飯野2806番地
南アルプス市立わかくさ図書館	南アルプス市寺部725番地1
南アルプス市立櫛形図書館	南アルプス市小笠原1060番地1
南アルプス市立櫛形図書館芦安分館	南アルプス市芦安芦倉518番地
南アルプス市立甲西図書館	南アルプス市鮎沢1212番地

2 南アルプス市立櫛形図書館(以下「櫛形図書館」という。)は、中央館的機能を持つものとする。

3 南アルプス市立八田農業情報関連図書館の愛称は、「八田ふれあい図書館」とする。

(事業)

第3条 図書館は、次の事業を行う。

- (1) 法第3条に掲げる事業に関すること。
- (2) 図書館の施設の利用に関すること。

(職員)

第4条 図書館に館長、司書その他必要な職員を置く。

(休館日)

第5条 図書館の休館日は、次のとおりとする。

- (1) 月曜日(櫛形図書館)については、この日が国民の祝日に関する法律(昭和23年法律第178号)に規定する休日(以下「休日」という。)である場合を除く。)
 - (2) 休日についてはこの日が日曜日又は土曜日に当たる場合を除くものとし、櫛形図書館については休日の翌日(この日が日曜日又は休日に当たる場合を除く。)とする。)
 - (3) 12月27日から翌年の1月4日まで(櫛形図書館については、12月28日から翌年の1月4日まで)
 - (4) 館内整理日(毎月末日)。ただし、この日が日曜日、月曜日、土曜日又は休日に当たるときは、これらの日以外で当該月内において末日に最も近い日とする。
 - (5) 特別整理期間(毎年1回10日以内において館長の定める日)
- 2 前項の規定にかかわらず、館長が必要と認める場合は、南アルプス市教育委員会(以下「教育委員会」という。)の承諾を得て、同項に規定する休館日を変更し、又は臨時に休館することができる。

(開館時間)

第6条 図書館の開館時間は、次のとおりとする。

施設名	八田ふれあい図書館	白根桃源図書館	わかくさ図書館	橈形図書館	橈形図書館芦安分館	甲西図書館
平日	9:30~18:00	9:30~18:00	9:30~18:00	9:30~19:00	\	9:30~18:00
平日(火・金)	\	\	\	\	13:00~17:00	\
土日	9:30~17:00	9:30~17:00	9:30~17:00	9:30~17:00	\	9:30~17:00
祝日	〃(5月5日のみ)	〃(5月5日のみ)	〃(5月5日のみ)	9:30~17:00	\	〃(5月5日のみ)

2 館長は、必要があると認めるときは、前項に規定する開館時間を臨時に変更することができる。

(図書館利用カード)

第7条 図書館資料の館外利用その他図書館の資料、施設、設備等の利用をしようとする者は、図書館利用カードの交付を受けなければならない。

2 図書館利用カードの交付を受けることができる者は、次に掲げるとおりとする。

- (1) 市内に居住し、通勤し、又は通学する者
- (2) 前号に掲げる者のほか、館長が適当と認める者

(利用資格の特例)

第8条 前条の規定にかかわらず、市内の機関又は団体、他の図書館又は学校図書館その他館長が適当と認めるものは、図書館資料の館外利用をすることができる。

(利用の制限等)

第9条 図書館を利用する者が次の各号のいずれかに該当すると認めるときは、館長は、その利用を制限し、又は退館を命ずることができる。

- (1) 風紀を害し、又は秩序を乱すおそれがあるとき。
- (2) 施設、設備等を損傷するおそれがあるとき。
- (3) 前2号に掲げるもののほか、管理上支障があるとき。

(譲渡等の禁止)

第10条 図書館利用カードの交付を受けた者(以下「登録者」という。)は、図書館利用カードを他人に譲渡し、若しくは貸与し、又は不正に使用してはならない。

2 図書館利用カードが登録者以外の者によって利用され、損害が生じたときは、当該登録者がその責めを負うものとする。

(損害賠償等の義務)

第11条 故意又は過失により施設、設備等を損傷し、又は滅失した者は、それによって生じた損害を賠償しなければならない。ただし、市長が特別の理由があると認めるときは、この限りでない。

2 図書館資料を紛失し、又は破損した者は、現品又は館長が指定する資料をもって弁償しなければならない。

(図書館協議会)

第12条 法第14条第1項の規定に基づき、南アルプス市図書館協議会(以下「協議会」という。)を橈形図書館に置く。

- 2 協議会は、委員10人以内をもって組織する。
- 3 委員の任期は、2年とする。ただし、再任を妨げない。
- 4 委員が欠けた場合の補欠委員の任期は、前任者の残任期間とする。

(委任)

第13条 この条例の施行に関し必要な事項は、教育委員会規則で定める。

附 則

(施行期日)

1 この条例は、平成15年4月1日から施行する。

(経過措置)

2 この条例の施行の日の前日までに、合併前の八田村高度農業情報センターの設置及び管理に関する条例(平成13年八田村条例第10号)(図書館に係る部分に限る。)、白根桃源図書館設置及び管理条例(平成2年白根町条例第17号)、わかくさ図書館設置及び管理に関する条例(平成14年若草町条例第17号)若しくは櫛形町立図書館の設置及び管理に関する条例(昭和59年櫛形町条例第6号)又は八田村農業関連図書館(八田ふれあい図書館)の管理運営規則(平成13年八田村教育委員会規則第2号)、白根桃源図書館の設置及び管理に関する規則(平成2年白根町規則第17号)、わかくさ図書館管理規則(平成14年若草町規則第13号)若しくは櫛形町立図書館管理規則(平成11年櫛形町教育委員会規則第3号)の規定によりなされた処分、手続その他の行為は、それぞれこの条例の相当規定によりなされたものとみなす。

附 則(平成17年6月30日条例第29号)

この条例は、平成17年7月1日から施行する。

○南アルプス市立図書館条例施行規則

平成15年4月1日
教育委員会規則第24号

(趣旨)

第1条 この規則は、南アルプス市立図書館条例(平成13年南アルプス市条例第103号。以下「条例」という。)第13条の規定に基づき、条例の施行に関し必要な事項を定めるものとする。

(事業)

第2条 図書館は、条例第3条の規定により次の事業を行う。

- (1) 図書館資料の収集、整理及び保存
- (2) 図書館資料の閲覧、個人貸出し及び団体貸出し
- (3) 調査相談業務及び読書案内
- (4) 図書館資料の複写
- (5) 講演会、映写会、展示会、読書会等の主催及び奨励
- (6) 他の図書館、学校、公民館、研究所等との連絡及び協力
- (7) 図書館資料の図書館間相互の貸借
- (8) 地方行政資料及び郷土資料の収集及び提供
- (9) 視聴覚資料(AV資料及びCD-ROMをいう。以下同じ。)の収集及び提供
- (10) 分館の設置及び運営
- (11) 前各号に掲げるもののほか、図書館の目的達成のために必要な事項

(図書館利用カードの交付)

第3条 条例第7条第1項の規定により図書館利用カードの交付を受けようとする者は、身分証明書、学生証、運転免許証、健康保険証その他の身分を証明すべきもの又はその写しを提示し、かつ、図書館利用申込書(高校生以上)(様式第1号)又はとしょかんりようもうしこみしょ(中学生以下)(様式第2号)(以下「利用申込書」という。)を館長に提出しなければならない。

2 館長は、前項により利用申込書の提出があったときは、条例第7条第2項の規定による資格を確認し、利用を認めた者には、図書館利用カード(様式第3号)を交付するものとする。

(図書館利用カードの紛失等)

第4条 図書館利用カードの交付を受けた者は、図書館利用カードを紛失し、又は破損したときは、速やかに図書館利用カード紛失(破損)届(様式第4号)を館長に提出しなければならない。

2 前項の場合において、図書館利用カードの再交付を受けようとする者は、前条の規定による手続きを行うものとする。

3 図書館利用カードの再交付に係る費用は、再交付を申請する者の負担とする。

4 図書館利用カードの交付を受けた者は、利用申込書の記載事項に変更が生じたときは、前条第1項の規定による手続きを行うものとする。

(貸出請求)

第5条 図書館資料の貸出しを請求しようとする者は、貸出しを希望する図書館資料に図書館利用カードを添えて、係員に示さなければならない。

2 個人以外のものが図書館資料の貸出しを請求しようとする場合の手続は、館長が別に定めるところによる。

3 図書館利用カードの所有者は、館内検索機及びインターネット等により、図書館資料の館外貸出等の予約をすることができる。

4 前項の場合において、館内検索機及びインターネットにより予約を受けようとする者は、第3条第1項の規定による手続きを行うものとする。

(貸出しの点数及び期間)

第6条 図書館資料を同時に貸し出すことができる点数及び貸出期間は、次のとおりとする。

(1) 南アルプス市立八田農業情報関連図書館

種類\点数・期間	個人貸出し		団体貸出し	
	点数	期間	点数	期間
図書・雑誌	1人30冊以内	2週間以内	50冊以内	30日以内
視聴覚資料	1人2点以内	1週間以内	5点以内	2週間以内

(2) 南アルプス市立白根桃源図書館

種類\点数・期間	個人貸出し		団体貸出し	
	点数	期間	点数	期間
図書・雑誌	1人30冊以内	2週間以内	50冊以内	30日以内
視聴覚資料	1人2点以内	1週間以内	5点以内	2週間以内

(3) 南アルプス市立わかくさ図書館

種類\点数・期間	個人貸出し		団体貸出し	
	点数	期間	点数	期間
図書・雑誌	1人30冊以内	2週間以内	50冊以内	30日以内
視聴覚資料	1人2点以内	1週間以内	5点以内	2週間以内

(4) 南アルプス市立櫛形図書館

種類\点数・期間	個人貸出し		団体貸出し	
	点数	期間	点数	期間
図書・雑誌	1人30冊以内	2週間以内	200冊以内	30日以内
視聴覚資料	1人2点以内	1週間以内	5点以内	2週間以内

(5) 南アルプス市立櫛形図書館芦安分館

種類\点数・期間	個人貸出し		団体貸出し	
	点数	期間	点数	期間
図書・雑誌	1人30冊以内	2週間以内	50冊以内	30日以内

(6) 南アルプス市立甲西図書館

種類\点数・期間	個人貸出		団体貸出	
	点数	期間	点数	期間
図書・雑誌	1人30冊以内	2週間以内	50冊以内	30日以内
視聴覚資料	1人2点以内	1週間以内	5点以内	2週間以内

2 前項の1人30冊以内とあるのは、八田農業情報関連図書館、白根桃源図書館、わかくさ図書館、櫛形図書館、櫛形図書館芦安分館及び甲西図書館の合計冊数をいう。

3 前2項の規定にかかわらず、館長が特に必要と認めるときは、その点数及び期間を別に指定することができる。

(館外利用の制限)

第7条 次に掲げる図書館資料は、館外利用をすることができないものとする。

- (1) 貴重資料、保存用郷土資料、官報及び広報
- (2) 新聞及び新刊雑誌
- (3) 辞書、人名録及び年鑑等の参考資料
- (4) レーザーディスク等
- (5) 装丁の破損しやすい資料及び未装丁の資料
- (6) 前各号に掲げるもののほか、館長が館外利用をすることが適当でないとする資料

(館外利用の禁止等)

第8条 館長は、図書館資料の館外利用をした者が、第6条に規定する貸出期間内に当該図書館資料を返却しなかったときその他条例又はこの規則に違反したときは、その者の館外利用を制限し、又は禁止することができる。

(視聴覚資料の利用)

第9条 図書館内において視聴覚資料を利用しようとする者は、図書館利用カードを提示して係員に請求するものとする。

2 視聴覚資料を利用した後は、当該視聴覚資料を係員に返却しなければならない。

(インターネット端末の利用)

第10条 インターネット端末を利用しようとする者は、インターネット端末利用申込書(様式第5号)に必要事項を記入し、図書館利用カードを添えて係員に申し込むものとする。

2 館長は、インターネット端末の利用を制限することができる。

(学習室の利用)

第11条 南アルプス市立櫛形図書館の学習室を利用しようとする者は、図書館利用カードを提示して利用番号札の交付を受け、退出する際は、これを係員に返さなければならない。

2 図書館資料を学習室に持ち込む場合は、貸出手続をしなければならない。

3 館長は、学習室の利用を制限することができる。

(調査相談)

第12条 図書館を利用する者は、教養、調査研究、レクリエーション等のために必要な場合は、図書館に調査相談を求めることができる。ただし、次に掲げる事項に係るものを除くものとする。

- (1) 古書、古文書、美術品等の鑑定及び市場価格の調査
 - (2) 前号に掲げるもののほか、館長が適当でないと認める事項
- 2 調査相談を求めようとする者は、文書、口頭、電話又はインターネットにより申し込むことができる。
- 3 前2項の規定による調査相談に伴う複写、送付等に係る費用は、当該調査相談を求めるとする者の負担とする。

(複写)

第13条 著作権法(昭和45年法律第48号)第31条第1号の規定により図書館資料の複写の提供を求めようとする者は、図書館資料複写申込書(様式第6号)により館長に申し込まなければならない。

- 2 次に掲げる図書館資料は、複写することができない。
- (1) 複写により損害が生じるおそれがあるもの
 - (2) 前号に掲げるもののほか、館長において複写することが適当でないと認めるもの
- 3 図書館資料の複写の提供を受ける者は、それに係る実費を負担しなければならない。

(入館者の遵守すべき事項)

第14条 入館者は、次に掲げる事項を遵守しなければならない。

- (1) 所定の場所以外に図書館資料を持ち出さないこと。
- (2) 館内においては、静粛にし、他人に迷惑を及ぼさないこと。
- (3) 所定の場所以外で喫煙又は飲食をしないこと。
- (4) 館内において携帯電話を使用しないこと。

(紛失等の届出)

第15条 図書館資料を紛失し、若しくは破損し、又は図書館の施設、設備等を損傷し、若しくは滅失した者は、図書館資料亡失損傷届(様式第7号)を速やかに館長に届け出なければならない。

(寄贈及び寄託)

第16条 教育委員会は、図書館資料の寄贈及び寄託を受け、図書館サービスの利用に供することができる。ただし、寄託を受けた資料の館外への貸出しについては、当該寄託をした者の承諾を得るものとする。

- 2 図書館に図書館資料の寄贈又は寄託をしようとする者は、図書館資料寄贈(寄託)申込書(様式第8号)を教育委員会に提出するものとする。
- 3 教育委員会は、図書館に図書館資料の寄贈又は寄託をした者に対し、図書館資料寄贈(寄託)受領書(様式第9号)を交付するものとする。
- 4 教育委員会は、予測することのできない事情により寄託資料が受けた損害については、その責めを負わないものとする。
- 5 図書館資料の寄贈又は寄託に係る経費は、当該寄贈又は寄託をした者の負担とする。ただし、教育委員会が特に認めるときは、この限りでない。

(図書館協議会)

第17条 条例第12条に規定する南アルプス市図書館協議会(以下「協議会」という。)に会長及び副会長を置き、委員の互選によってこれを定める。

2 会長は、協議会を代表し、会務を総理する。

3 副会長は、会長を補佐し、会長に事故があるときは、その職務を代理する。

4 協議会の会議(以下「会議」という。)は、館長の諮問に応じ、会長が招集し、その議長となる。

5 会議は、委員の過半数が出席しなければ開くことができない。

6 協議会の議事は、出席委員の過半数で決し、可否同数のときは、議長の決するところによる。

7 協議会は、必要があると認めるときは、図書館の職員を会議に出席させることができる。

(協議会の庶務)

第18条 協議会の庶務は、橿形図書館において処理する。

(その他)

第19条 この規則に定めるもののほか、必要な事項は、あらかじめ教育委員会の承認を得て、館長が定める。

附 則

(施行期日)

1 この規則は、平成15年4月1日から施行する。

(経過措置)

2 この規則の施行の日の前日までに、合併前の八田村農業関連図書館(八田ふれあい図書館)の管理運営規則(平成13年八田村教育委員会規則第2号)、白根桃源図書館の設置及び管理に関する規則(平成2年白根町規則第17号)、わかくさ図書館管理規則(平成14年若草町規則第13号)又は橿形町立図書館管理規則(平成11年橿形町教育委員会規則第3号)(以下これらを「合併前の規則」という。)の規定によりなされた処分、手続その他の行為は、それぞれこの規則の相当規定によりなされたものとみなす。

3 当分の間、第19条の規定にかかわらず、第3条の図書館利用カードその他この規則に規定する書類等は、合併前の規則に規定する様式によることができる。

附 則(平成16年5月31日教育委員会規則第5号)

この規則は、平成16年6月4日から施行する。

附 則(平成18年11月14日教育委員会規則第10号)

この規則は、平成18年12月1日から施行する。

附 則(平成19年9月4日教育委員会規則第5号)

この規則は、公布の日から施行する。

○南アルプス市図書館処務規程

平成15年4月1日
教育委員会訓令第5号

(趣旨)

第1条 この訓令は、南アルプス市図書館条例(平成15年南アルプス市条例第103号)及び南アルプス市図書館条例施行規則(平成15年南アルプス市教育委員会規則第24号)に定めるもののほか、南アルプス市図書館(以下「図書館」という。)の組織等に関し必要な事項を定めるものとする。

(担当の設置)

第2条 図書館に総務・資料担当及びサービス担当を置くことができる。

(職務)

第3条 館長は、教育長の命を受け、所属職員を指揮監督し、所掌事務を掌理する。

2 リーダーは、館長の命を受け、事務を掌理し、所属職員を指揮監督する。

3 所属職員は、上司の命を受け、所掌事務を処理する。

(担当の所掌事務)

第4条 担当の所掌事務は、次のとおりとする。

総務・資料担当

- (1) 公印の保管に関する事。
- (2) 文書の收受、発送、編集及び保存並びに記録の編集に関する事。
- (3) 職員の服務に関する事。
- (4) 会計経理に関する事。
- (5) 図書館協議会に関する事。
- (6) 予算の編成及び執行に関する事。
- (7) 施設及び設備の維持及び管理に関する事。
- (8) 図書資料の収集及び整理並びに管理に関する事。
- (9) 企画、調査及び統計に関する事。
- (10) 視聴覚資料の収集及び整理並びに管理に関する事。
- (11) 地域資料の収集及び整理並びに管理に関する事。
- (12) 行政資料の収集及び整理並びに管理に関する事。

サービス担当

- (1) 館内閲覧及び館外貸出し、複写サービス等資料提供に関する事。
- (2) 読書相談及びレファレンスに関する事。
- (3) 図書館資料の相互協力に関する事。
- (4) 読書の普及及び情報の提供に関する事。
- (5) 読書会、研究会、講演会、鑑賞会、映写会、資料展示会等の開催及び援助に関する事。
- (6) 広報に関する事。
- (7) 各種サービスに関する事。
- (8) 各種グループに関する事。
- (9) 他の図書館、図書室等との業務の連携に関する事。
- (10) 前各号に掲げるもののほか、図書館サービスに関する事。

(館長の専決)

第5条 館長は、次の事項を専決する。

- (1) 図書館に係る条例、教育委員会規則等の実施に関する事。
- (2) 図書館資料の選択、収集及び購入計画に関する事。
- (3) 図書館資料の廃棄計画に関する事。
- (4) 図書館施設の教養に関する事。
- (5) 所属職員の勤務日及び勤務時間の割振りに関する事。
- (6) 図書館資料その他物品の收受及び寄託に関する事。
- (7) その他前各号に準ずる事項に関する事。

(代決)

第6条 館長に事故があるとき、又は館長が不在で急施を要するときは、上席の職員が、その事務を代決することができる。

2 前項の規定により代決した事務は、当該代決者において特に必要と認めるものについては、館長の後閲を受けなければならない。

(報告)

第7条 館長は、次の事項について、教育長に報告しなければならない。

- (1) 事業内容及び利用状況
- (2) 前号に掲げるもののほか、必要と認める事項

(サービス及び文書処理)

第8条 この訓令に定めるもののほか、職員のサービスについては南アルプス市職員サービス規程(平成15年南アルプス市訓令第23号)、文書の処理については南アルプス市文書管理規程(平成15年南アルプス市訓令第6号)の例による。

(その他)

第9条 この訓令に定めるもののほか、必要な事項は、館長が定める。

附 則

この訓令は、平成15年4月1日から施行する。

○南アルプス市子どもの読書活動推進協議会設置要綱

(設置)

第1条 南アルプス市子どもの読書活動推進計画に基づき、子どもの読書活動の効果的な推進を図るため、南アルプス市子どもの読書活動推進協議会（以下「推進協議会」という。）を置く。

(所掌事務)

第2条 推進協議会は、次に掲げる事項について協議する。

- (1) 推進計画に基づく施策及び具体的な取組の進行管理に関すること。
- (2) 前号に掲げるもののほか、子どもの読書活動推進に関すること。

(組織)

第3条 推進協議会の委員は、委員12名以内を持って組織する。

- 2 委員は、子どもの読書活動推進に係わる市民、学識経験者、学校教育関係者及び市職員のうちから教育委員会が委嘱し、又は任命する。
- 3 委員の任期は2年とし、再任を妨げない。

(会長及び副会長)

第4条 この推進協議会に会長1人及び副会長1人を置く。

- 2 会長は委員の互選によって選出し、副会長は会長の指名による。
- 3 会長は、推進協議会を代表し、会務を総理する。
- 4 副会長は、会長を補佐し、会長に事故あるときは、その職務を代理する。

(会議)

第5条 推進協議会は、必要に応じ会長が招集し、会長がその議長となる。

(庶務)

第6条 推進協議会の庶務は、教育委員会図書館事務局が行う。

(その他)

第7条 この告示に定めるもののほか、推進協議会の運営に関し必要な事項は 会長が定める。

附則

この告示は、平成20年4月1日から施行する。

○南アルプス市立図書館資料収集方針

1. 趣旨

この方針は、南アルプス市立図書館(以下「図書館」という)を十分かつ円滑に運営するため、資料の収集に関して必要な事項を定めるものとする。

2. 基本方針

- (1) 公共図書館の役割、利用者各層の要求及び社会的な動向を十分配慮して、広く住民の文化、教養、調査、研究、趣味、娯楽等に資する資料を収集する。
- (2) 収集に当たっては、著者の思想的、宗教的、党派的立場等にとらわれることなく、それぞれの観点に立った資料を広く収集する。
- (3) 利用者からリクエストされる資料は、できる限り提供するように努める。その際、図書館未所蔵の資料は、図書館の蔵書構成への意思の反映としてこれを受けとめ、蔵書に生かすよう努める。

3. 収集する資料の種類

- (1) 図書(一般図書・参考図書・児童図書・洋書)
- (2) 逐次刊行物(新聞・雑誌・その他)
- (3) 官公庁出版物
- (4) 地域資料
- (5) 視聴覚資料(CD・カセットテープ・ビデオ・DVD・CD-ROM・その他)
- (6) 障害者資料(点字資料・録音図書・大型活字本・拡大写本・その他)
- (7) その他(マイクロフィルム・その他)

4. 収集資料の範囲

- (1) 収集資料は、国内で刊行される資料を中心とし、各分野にわたり広く収集する。
- (2) 学派、学説その他多様な対立する意見のある問題については、それぞれの視点に立った資料を幅広く収集する。

5. 資料別収集方針

資料の種類別収集方針は、次のとおりとする。

(1) 図書

ア 一般図書は、住民の教養、調査、娯楽等に資するため、基本的、入門的な図書のほか、必要に応じ、専門的な図書まで幅広く収集する。ただし、極めて高度な専門書、学術書、学習参考書、各種試験問題集及びテキスト類は原則として収集しない。

イ 参考図書は、住民の日常の調査研究のための必要な辞典、事典、年鑑、名鑑、目録、書誌、地図等幅広く収集する。

ウ 児童図書は、児童が読書の楽しみを発見し、読書習慣の形成と継続に役立つように、各分野の資料を広く収集する。

エ 洋書等海外資料は、必要に応じて計画的に収集する。

オ 上記のほかに各地域館に特色ある構成を行うため収集分担を持たせる。

櫛形図書館は中央館としての総合的収集、白根桃源図書館は治水・福祉関係資料、八田ふれあい図書館は農業関係資料、わかくさ図書館は環境関係資料、甲西図書館は児童書。

(2) 逐次刊行物

ア 新聞は、国内発行の主要全国紙を中心に、児童及びヤングアダルト向けのものを含めて収集する。なお、専門誌及び機関紙については、利用度に応じて収集する。

イ 雑誌は、国内発行の各分野における基本的な雑誌を中心に、児童及びヤングアダルト向けのものも含めて収集する。なお、高度な専門雑誌及び娯楽雑誌については、利用度及び必要度に応じて収集する。ただし、漫画雑誌は原則として収集しない。

ウ 年鑑、年報及び白書は、一般図書及び参考図書に準じて収集する。

(3) 官公庁出版物

ア 政府諸機関が発行する資料については、主要なものを収集する。

イ 地方公共団体その他の公的機関が発行する資料は、必要度が高いものを収集する。

(4) 地域資料

ア 南アルプス市に関する資料は、図書、新聞、雑誌、行政資料、パンフレット、地図、写真等可能な限り各地域館で収集する。

イ 山梨県及び県内市町村に関する資料は、基本的資料、歴史的資料及び市に特に関係のある資料を中心に収集する。

(5) 視聴覚資料

趣味、教養又は文化活動に資するため、CD・カセットテープ・ビデオ・DVD・CD-ROM等の資料は、利用度と必要度に応じて記録的資料等、芸術的評価の高い基本的作品及び代表的演奏者の作品を中心に収集する。

(6) 障害者用資料

視聴覚障害者等の利用に供するため、点字資料・録音図書・大活字本・さわる絵本等を収集する。

(7) その他

マイクロフィルム・スライド・パンフレット等は必要に応じ収集する。

6. 寄贈資料等の収集

資料の収集については、購入を原則とするが、寄贈、寄託、交換等も必要に応じて活用する。この場合についても、この方針に定める基準を適用する。

[資料の内容]

(1) 新刊本資料

著者・編集・発行団体・官公庁からの献本

(2) 既刊本資料(古書)

利用者又は篤志家の蔵書

[上記の寄贈を受ける場合の条件]

(1)の場合はすべて受入をする。ただしパンフレット類は蔵書扱いにせず、資料として保存する。

(2)の場合、その扱いは図書館側へ委任してもらうことを前提とする。その際は丁寧に説明をして、誤解のないように配慮する。図書館として必要度の高い資料を選択してから受入れをする。

[受入方法]

(1) 寄贈図書一覧に記入する。(書籍資料名・寄贈者名・連絡先等)

(2) 購入図書と同じ受入方法で行う。

(3) 山梨県に関係のある書籍資料はY記号、南アルプス市に関する書籍資料はYM記号、南アルプス市の行政に関する書籍資料はYG記号を別置する。

(4) 寄贈者に礼状を発送する。ただし官公庁からの寄贈資料には礼状を発送しない。

7. 委任

この方針に定めるもののほか、資料収集に関する事項については、図書館長が定める。

○南アルプス市立図書館資料除籍規程

平成22年6月18日
教育委員会訓令第2号

(趣旨)

第1条 この訓令は、南アルプス市立図書館(以下「図書館」という。)の円滑な運営を図るため、資料の除籍に関し必要な事項を定めるものとする。

(基本方針)

第2条 書架の合理的な利用を図るとともに、常に質の高い新鮮な資料構成を維持するための資料の更新を行う。

2 現存する資料を正確に把握するとともに、必要な資料の補充を行い適正な資料構成の努める。

(除籍の対象資料)

第3条 除籍の対象となる資料は、次のとおりとする。

(1) 不用資料

- ア 破損、汚損が著しく、補修が不可能な資料で、同類資料のあるもの
- イ 時間の経過によって内容が古くなり、資料的価値がなくなったもの
- ウ 時間の経過によって、利用の可能性が低下した複本
- エ 新版、改訂版又は同類資料の入手によって、代替可能となったもの

(2) 亡失資料

- ア 所在不明となった資料で、5年以上調査してもなお不明なもの
- イ 貸出資料のうち、督促等の努力にも関わらず、5年以上回収不能なもの
- ウ 利用者が汚損、破損または紛失した資料で、届出のあるもの
- エ 不可抗力による災害その他の事故によるもの
- オ 保存期限の過ぎた逐次刊行物

(除籍資料の範囲)

第4条 その扱いについて特別の定めのある資料は、不用資料の選定対象から除外する。

2 前項に規程する資料であっても、亡失資料となったものは除籍の対象とする。

(除籍資料の譲与)

第5条 図書館で除籍することとした不用資料を、必要に応じて他の図書館及び公共的団体、図書館利用者等に譲与することができる。

(その他)

第6条 この訓令に定めるもののほか、資料の除籍に関し必要な事項は、図書館長が別に定める。

附 則

この訓令は、平成22年6月26日から施行する。

南アルプス市立図書館の概要 2010

編集者 南アルプス市立櫛形図書館

発行者 南アルプス市立図書館

発行日 平成22年6月1日

山梨県南アルプス市小笠原1060-1

電話 055-280-3300

FAX 055-284-7101

としよかんは宇宙への旅



南アルプス市立図書館