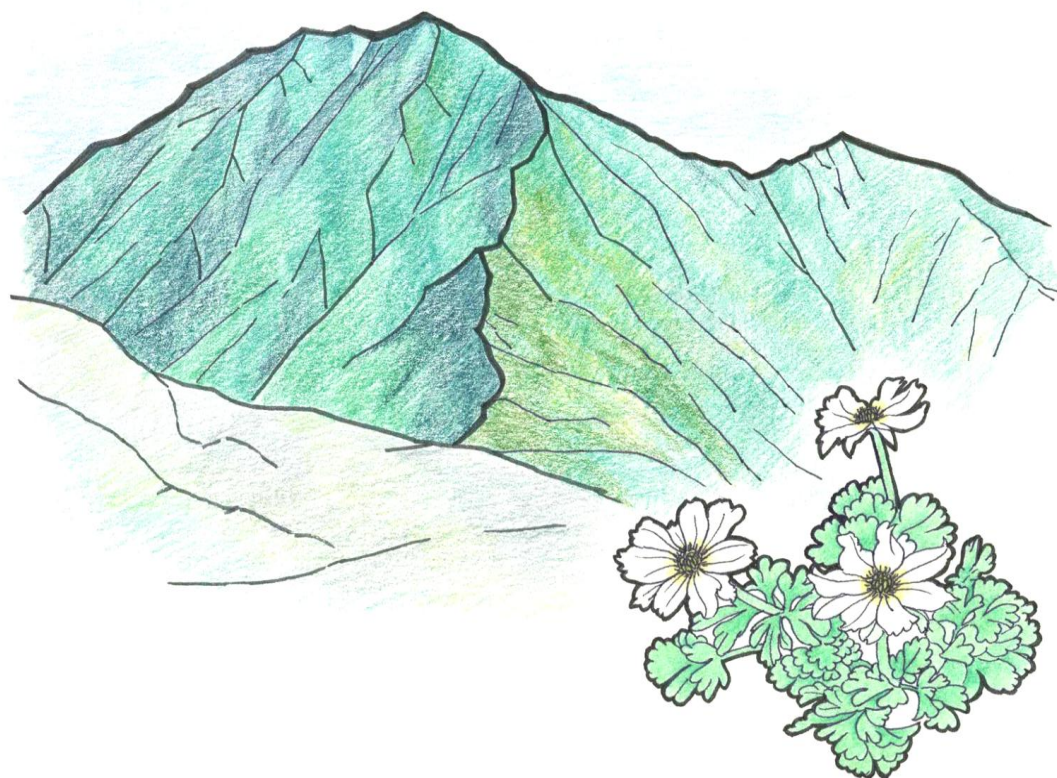


# 南アルプス市立図書館の概要

2008



南アルプス市立図書館

# 南アルプス市立図書館の概要

2008

南アルプス市立図書館

## 凡 例

- 1 この概要は、南アルプス市内の6地域図書館の運営をまとめたものである。
- 2 掲載の順序は、中央館機能をもった楡形図書館とその分館である芦安分館を軸に、八田ふれあい図書館、白根桃源図書館、わかくさ図書館、甲西図書館の各項目を行政番号順に羅列した。

# 目 次

1. 南アルプス市の概要	1
2. 図書館のあゆみ	2
3. 施設の概要	4
4. 図書館協議会	6
5. 図書館の組織と職員数	7
6. 図書館サービスの重点目標	9
7. 平成20年度事業計画	10
8. 所蔵資料	15
9. 購入雑誌一覧	16
10. 平成19年度図書館運営状況	18
11. 平成19年度事業報告	23

## 資 料

1. 南アルプス市立図書館条例	29
2. 南アルプス市立図書館条例施行規則	32
3. 南アルプス市図書館処務規程	37
4. 南アルプス市立図書館資料収集方針	39
5. 南アルプス市立図書館資料除籍要項	41

# 1 南アルプス市の概要

## (1) 沿革

山梨県の西部に位置し、釜無川右岸に広がる御勅使川の扇状地と、その上流部の南アルプス山系からなる地域で、地理的・地形的に一つのまとまりを形成している。

本市は、平成15年4月1日に、八田村、白根町、芦安村、若草町、櫛形町、甲西町の4町2村が合併して南アルプス市となる。南アルプスの主峰北岳を頂点とした東西に細長い形で、面積264.06km<sup>2</sup>、山梨県の総面積の約5.9%を占めている。市街地は主として、国道52号線沿いに形成されており、芦安地区の大部分は、3000m級の山々がそびえる南アルプス国立公園に属している。御勅使川扇状地の中央部では、サクランボ、桃、スモモ、ぶどうなどの果樹栽培が盛んに営まれている。農用地が約11%、森林が約73%と西部を中心に緑豊かな地域である。

このような環境を有する本市は、各地区の図書館施設において、図書館ネットワークと配送システムにより、地域間格差なく図書館サービスを行っている。

## (2) 人口

(平成20年 4月 1日現在)

男 子	.....	35,889人
女 子	.....	36,780人
合 計	.....	72,669人

## (3) 世帯

24,489戸

## (4) 図書館の位置



## 2 図書館のあゆみ

昭和27年 5月	橿形	元小笠原町立小笠原中学校図書館の開館と同時に併設開館
昭和28年12月	橿形	元小笠原警察署のあった建物(現 橿形町小笠原282の1)に移転、独立
昭和29年 4月	橿形	県に移管され、県立図書館中巨摩分館となる
昭和30年 4月	橿形	橿形町小笠原上町の場(小笠原橋南詰)に移築し19年間運営
昭和47年 1月	白根桃源	白根中央公民館に図書室開設
昭和48年 3月	八田	八田村中央公民館に、公民館附属図書室として開館
昭和48年 4月	橿形	橿形町立中央公民館1階に移転し、公民館の中の図書館となり11年間運営する。
昭和50年11月	わかくさ	若草町内(藤田 高遠辰雄氏宅)に一坪図書館開設
昭和52年 4月	わかくさ	若草町総合会館がオープンと同時に、会館の1階に中央公民館図書室として開設
昭和53年12月	わかくさ	一坪図書館の開設5ヵ所に増える(下今井 庭山義勝氏宅、鏡中条 上村 内田 宏氏宅、十日市場 河西鉄之助氏宅、浅原 飯野友平氏宅)
昭和56年11月	わかくさ	一坪図書館の開設6ヵ所となる。(加賀美 松田幸雄氏宅)
昭和57年10月 8日	甲西	甲西町農村環境改善センター落成。センター内に図書室を設置
昭和59年 4月	橿形	県から橿形町に移管される
昭和59年 6月	橿形	橿形町立図書館として誕生し、図書館協議会を設置
昭和62年11月	わかくさ	中央公民館図書室が、同館の2階2倍のスペースに移動
昭和63年	八田	八田村青少年情操センターに、公民館附属図書館として開館
昭和63年12月	わかくさ	蔵書数 4, 500冊 (内児童書 1, 300冊)。一坪図書館の開設2ヵ所となる(加賀美 松田幸雄氏宅、浅原 飯野友平氏宅)
平成 2年11月30日	白根桃源	白根桃源図書館として開館し、図書館協議会を設置
平成 4年 6月 1日	甲西	図書の貸出を開始し、図書室運営委員会設置規則を施行
平成 4年11月	白根桃源	おはなし広場をスタート
平成 5年	橿形	図書館建設に関する住民アンケート調査を実施
平成 5年 5月	白根桃源	図書館まつりをスタート
平成 7年 3月	わかくさ	一坪図書館の開設を終える
平成 8年 9月	橿形	橿形町生涯学習検討委員会を設置、町内各界各層の代表者16名を委員に委嘱
平成 8年11月	橿形	山梨県図書館情報ネットワーク端末機設置
平成 9年 3月	橿形	検討委員会より生涯学習センター建設についての答申書が提出される 設計管理を町内の、(株)土谷設計事務所と斉藤建築設計事務所の共同企業体に決定
平成 9年 4月～ 7月	橿形	検討委員会の答申を最大限尊重し(仮称)生涯学習センター建築基本計画を策定、同時に図書館の質的サービス体制の充実を図ることを目標に、町立図書館基本計画書・新図書館基本計画を策定
平成10年 2月 3日	白根桃源	図書館の電算化開始
平成10年 5月	橿形	建設請負業者決定(入札)と起工式(5月26日)
平成10年 5月～ 7月	橿形	図書館電算化基本計画を策定
平成10年 6月	八田	八田村社会教育委員より八田村ふれあい生涯学習館の事業計画について答申書が提出される
平成10年 9月	橿形	電算化準備のために、1ヶ月間休館
平成11年 3月	白根桃源	おはなし会スタート
平成11年 4月	橿形	新図書館開館準備のため、図書館を休館
平成11年10月 1日	橿形	落成式典、図書館開館
平成12年 3月26日	橿形	入館者が10万人になる
平成13年2月	八田	新図書館開館準備のため、図書館を休館
平成13年5月	橿形	ブックリサイクル市開始
平成13年5月	橿形	持ち込みパソコン席設置
平成13年6月	八田	八田村高度農業情報センター内に八田村農業関連図書館・愛称「八田ふれあい図書館」として開館
平成13年6月	橿形	朗読会「いきやりどころ」スタート
平成13年7月	橿形	町立図書館ホームページ開設
平成13年8月	八田	おはなし会スタート

平成13年8月	八田	こうさく教室スタート
平成13年10月	橿形	高校生読書アンケート実施
平成13年10月	橿形	総合学習支援のための学校図書館との連携
平成14年 3月 1日	白根桃源	屋外図書館(ウッドデッキ)オープン
平成14年 5月	白根桃源	インターネット利用者用端末設置
平成14年 6月	八田	情報館・図書館ふれあいまつりスタート
平成14年 8月	八田	なつやすみこうさく教室スタート
平成14年 9月	橿形	英語のおはなし会スタート
平成14年10月	八田	図書館まつりスタート
平成14年12月	八田	クリスマス会スタート
平成14年12月	わかくさ	新図書館開館準備のため、26年間運営された中央公民館図書室を閉じる
平成15年 4月 1日		町村合併により、南アルプス市立八田農業情報関連図書館(市立八田ふれあい図書館)市立白根桃源図書館、市立橿形図書館、市立甲西図書室と名称変更し、橿形図書館が中央館機能を持ち、その他は地域館としてスタート
	わかくさ	若草生涯学習センター落成式典 併設館として南アルプス市立わかくさ図書館と名称し、地域館として開館
平成15年 4月23日	橿形	子ども読書推進活動優秀図書館として文部科学大臣賞受賞
平成15年 5月 1日	わかくさ	利用者用インターネット開始
平成15年 6月19日	橿形	南アルプス市立図書館ネットワーク開始
	わかくさ	
平成15年 6月26日	白根桃源	南アルプス市立図書館ネットワーク開始
平成15年 7月 1日	甲西	南アルプス市立図書館ネットワーク開始
平成15年 7月15日	橿形	芦安分館オープン
平成15年 7月15日	橿形	文部科学省助成による1年間『子どもの読書推進活動事業』を展開
平成15年11月 7日		ブックスタート事業開始
平成16年1月	橿形	橿形地区の『子どもの読書調査』実施
平成16年3月	橿形	『南アルプス市の子どもと読書』発行
平成16年 5月 1日	わかくさ	児童ふれあい室を幼児コーナーとしてオープンし、持ち込みパソコン利用席設置(1席)
平成16年 6月	八田	南アルプス市立図書館ネットワーク開始
平成16年 6月	白根桃源	保育所出前サービススタート
平成16年 7月20日	わかくさ	学習室を用意(若草生涯学習センターの一室を使用)
平成16年11月		『市内小・中学校読書調査』実施。『市立図書館利用に関するアンケート調査』の実施
平成17年 1月		『南アルプス市立図書館利用に関するアンケート』発行
平成17年 1月	八田	ふゆやすみこうさく教室スタート
平成17年 2月	八田	おはなし会0. 1. 2を毎月1回スタート
平成17年 3月		『学校読書調査2004』発行
平成17年 3月	八田	はるやすみこうさく教室スタート
平成17年 4月 1日		機構改革により生涯学習課の所属から、市立図書館として独立
平成17年 4月	わかくさ	おはなし会0. 1. 2を毎月1回スタート
平成17年 7月	甲西	新図書館開館準備のため休館 図書搬入・引越し作業
平成17年 7月23日	甲西	南アルプス市役所甲西支所内に、市立甲西図書館としてリニューアルオープン
平成17年 8月	甲西	毎週・毎月のおはなし会、工作教室をスタート
平成18年 5月	甲西	おはなし会0. 1. 2を毎月1回スタート
平成18年 6月	わかくさ	朗読会「やすらぎ亭」を開始
平成18年12月 1日		図書館システムをNECLics-RⅢに変更 図書館独自のホームページを開設し、所蔵資料を公開
平成18年 1月16日		インターネットからの図書資料予約受付を開始
平成19年 3月		「ひろげよう子どものせかい—南アルプス市子ども読書推進計画—」発行
平成19年 5月 8日		ホームページにレファレンス事例集公開 メールによるレファレンス受付開始
平成19年 6月 1日		メールマガジン配信開始
平成19年 6月	八田	保育所出前サービス開始
平成20年 1月	甲西	保育所出前サービス開始

### 3 施設の概要

#### (1) 楡形図書館

ア 所在地

〒400-0306 南アルプス市小笠原1060-1

TEL 055(280)3300

FAX 055(284)7101

イ 施設

① 延床面積

1,411m<sup>2</sup>

② 蔵書収容能力

12万冊(開架7万、閉架5万)

③ 開館

昭和59年 6月 1日

④ 主要室面積

室名	面積	室名	面積
閲覧室	759.36m <sup>2</sup>	事務室	106.20m <sup>2</sup>
ふるさと室	26.20m <sup>2</sup>	学習室	96.00m <sup>2</sup>
おはなしのへや	51.03m <sup>2</sup>	その他共有部分	294.23m <sup>2</sup>
閉架書庫	83.40m <sup>2</sup>		

⑤ 座席数

一般閲覧席	20席
キャレル机	2席
ふるさと室	6席
児童コーナー	12席
新聞・雑誌コーナー	18席
学習室	32席
計	90席

#### (2) 芦安分館

ア 所在地

〒400-0241 南アルプス市芦安芦倉518

TEL 055(282)7285

イ 施設

① 延床面積

27m<sup>2</sup>(芦安健康管理センター内)

② 蔵書収容能力

1,800冊(開架)

③ 開館

平成15年 7月15日

#### (3) 八田ふれあい図書館

ア 所在地

〒400-0204 南アルプス市榎原800

TEL 055(285)5010

FAX 055(285)4912

イ 施設

① 延床面積

597.8m<sup>2</sup>

② 蔵書収容能力

5万(開架3万、閉架2万)

③ 開館

平成13年 6月 1日

④ 主要室面積

室名	面積	室名	面積
閲覧室	235.00m <sup>2</sup>	事務室	45.00m <sup>2</sup>
地域資料室	35.00m <sup>2</sup>	学習室	42.80m <sup>2</sup>
閉架書庫	125.00m <sup>2</sup>	その他共有部分	115.00m <sup>2</sup>

⑤ 座席数

一般閲覧席	24席
児童コーナー	12席
新聞・雑誌コーナー	11席
地域資料室	4席
学習室	9席
計	60席



(4) 白根桃源図書館

ア 所在地

〒400-0292 南アルプス市飯野2806  
TEL 055(284)6010  
FAX 055(282)3914

イ 施設

- ① 延床面積
- ② 蔵書収容能力
- ③ 開館
- ④ 主要室面積

336㎡  
4万6千冊(開架2万3千、閉架2万3千)  
平成 2年11月30日

室名	面積	室名	面積
閲覧室	188.15㎡	事務室	32.90㎡
ウッドデッキ	60.00㎡	その他共有部分	27.55㎡
閉架書庫	27.00㎡		

- ⑤ 座席数

一般閲覧席	18席
レファレンス席	6席
ウッドデッキ	14席
新聞・雑誌コーナー	10席
計	48席

(5) わかくさ図書館

ア 所在地

〒400-0337 南アルプス市寺部725-1  
TEL 055(283)1501  
FAX 055(283)8312

イ 施設

- ① 延床面積
- ② 蔵書収容能力
- ③ 開館
- ④ 主要室面積

230.12㎡  
3万冊(開架2万5千、閉架5千)  
平成15年 4月 1日

室名	面積	室名	面積
閲覧室	191.65㎡	事務室	14.17㎡
閉架書庫	24.30㎡		

- ⑤ 座席数

一般閲覧席	12席
児童コーナー	6席
新聞・雑誌コーナー	3席
AVブース	9席
計	30席

(6) 甲西図書館

ア 所在地

〒400-0403 南アルプス市鮎沢1212  
TEL 055(282)7291  
FAX 055(282)7296

イ 施設

- ① 延床面積
- ② 蔵書収容能力
- ③ 開館
- ④ 主要室面積

366.4㎡  
2万7千冊(開架2万5千、閉架2千)  
平成17年 7月 23日

室名	面積	室名	面積
閲覧室	306.20㎡	事務室	29.30㎡
閉架書庫	19.90㎡	その他共有部分	11.00㎡

- ⑤ 座席数

一般閲覧席	26席
児童コーナー	6席
計	32席

## 4 図書館協議会

図書館協議会は、図書館の運営について地域住民の声を図書館運営に反映させると共に、教育委員会又は館長の諮問に応ずるために設置されたものであり、図書館奉仕活動についても、館長に対し意見を述べる機関である。

委員の任期は2年とし、会長、副会長を置く。

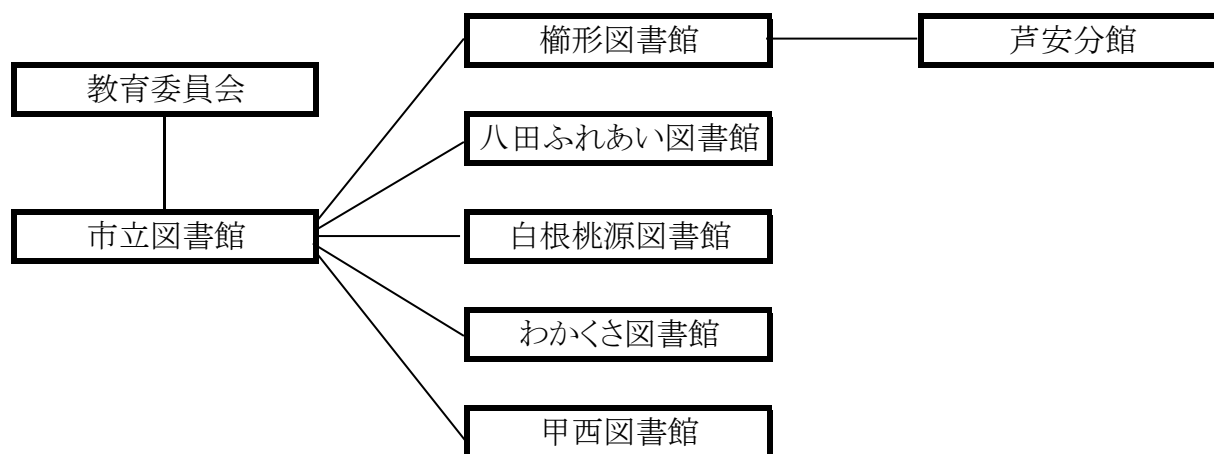
### 図書館協議会委員

平成20年度

氏名	性別	選出地区	任期
中島 葉子	女	八 田	H21. 3
古屋 成子	女	白 根	〃
手塚 純子	女	白 根	〃
伊東 義己	男	芦 安	〃
戸栗すず子	女	若 草	〃
加藤 肇	男	若 草	〃
饗場 敏子	女	櫛 形	〃
横内 俊武	男	櫛 形	〃
深澤 久和	男	甲 西	〃
石田 敏枝	女	甲 西	〃

## 5 図書館の組織と職員数

### (1) 組織



### (2) 職員

区分		楡形図書館		八田ふれあい図書館		白根桃源図書館	
		数	内有資格	数	内有資格	数	内有資格
館長	正規	1	1	1(兼任)	1	1(兼任)	1
職員	正規	2	2	1	1	2	2
	臨時	3	2	2	2	2	2

区分		わかくさ図書館		甲西図書館		芦安分館	
		数	内有資格	数	内有資格	数	内有資格
館長	正規	1(兼任)	1	1(兼任)	1	1(兼任)	1
職員	正規	1	1	1	1		
	臨時	2	1	2	2	1(パート)	1

### (3) 勤務体制

#### 楡形図書館

	平日		土・日・祝日	
	時間	人数	時間	人数
職員	8:30~17:30	5	8:30~17:30	3
	10:30~19:30	1		
パート	8:30~17:30	1	8:30~17:30	3
アルバイト	17:30~19:30	1		

芦安分館

	火・金	
	時間	人数
職員	13:00~17:30	1

八田ふれあい図書館

	火～金		土・日・祝日(5月5日)	
	時間	人数	時間	人数
職員	8:30~17:30	2	8:30~17:30	3
	9:30~18:30	1		
パート	12:30~18:30	1		
アルバイト				

白根桃源図書館

	火～金		土・日・祝日(5月5日)	
	時間	人数	時間	人数
職員	8:30~17:30	2	8:30~17:30	3
	9:30~18:30	2		
パート	8:30~17:30	1		
アルバイト				

わかくさ図書館

	火～金		土・日・祝日(5月5日)	
	時間	人数	時間	人数
職員	8:30~17:30	2	8:30~17:30	3
	9:30~18:30	1		
パート	14:15~18:15	1		
アルバイト				

甲西図書館

	火～金		土・日・祝日(5月5日)	
	時間	人数	時間	人数
職員	8:30~17:30	2	8:30~17:30	2
	9:30~18:30	1		
パート	17:30~18:30	1		
アルバイト				

## 6 図書館サービスの重点目標

### I 運営の基本方針

1. 市民の暮らしに役立つサービス
2. 児童、青少年へのサービス
3. 文化活動の場を提供するサービス
4. 視聴覚資料・外国語資料のサービス
5. 高齢者や障害者にやさしいサービス

### II 重点目標

#### 1. 図書館サービスの拡大

- (1) 市民の学習活動を高めるための環境を整備し、地域や市民の課題解決のための調査・研究を支援するレファレンスサービスをより活発にする。
- (2) 図書館に来館しにくい人にも等しくサービスを提供し、利用者層を拡大するために事業の工夫をおこない、図書館報の発行、広報、ホームページ等でPRをする。
- (3) 『南アルプス市子どもの読書活動推進計画』に基づき、保育所や学校、関係団体等の連携を深め、子どもたちが本と出会える事業を効果的に展開する。

#### 2. 図書館資料の充実

- (1) 多様で魅力的な資料を収集し、新鮮な書架管理や蔵書構成に努める。
- (2) 利用者の求める資料を提供するために、一般図書をはじめ、児童図書、大活字本、外国語図書等多様な資料の充実に努める。
- (3) レファレンス・サービスに対応できる参考図書を充実し、提供する。
- (4) 南アルプス市関係資料の収集と整備を行う。
- (5) 住民の国際理解を高めるため、友好都市であるアメリカ合衆国マーシャルタウン市やウィンターセット市、オーストラリアのクインビアン市、中国の都江堰市関係等の資料を収集し、提供する。
- (6) ビデオ、CD、DVD等新しいメディアに対応する資料および各種のデータベースを順次充実する。
- (7) 地域の特性を活かしながら各館で特色ある蔵書構成を行う。
  - 楡形図書館→中央館としての総合収集
  - 八田ふれあい図書館→農業関係資料
  - 白根桃源図書館→治水・福祉関係資料
  - わかくさ図書館→環境関係資料
  - 甲西図書館→児童書

#### 3. 本と人、人と人のふれあう場を提供

- (1) 複合施設等の利便性を生かして、有効に利用できるような場を提供する。
- (2) 乳幼児から高齢者まで、すべての年齢に応じた図書館活動を展開する。
- (3) グループでの学習を支援し、創造的な文化活動の場を提供する。

## 7 平成20年度事業計画

### 全館事業

事業名	開催日等	内容・留意点他	備考
手作り絵本教室 (小学生親子対象)	7月・8月	全3回 図書館ボランティア 図書館職員 (担当:白根)	
秋のひとつとき朗読会	10月 4日	朗読会 図書館ボランティア 図書館職員 (担当:楡形)	
秋の子ども読書フェスタ	10月25日	パネルシアター おはなし 大型紙芝居 音楽劇など 図書館ボランティア 図書館職員 (担当:八田・わかくさ)	
読み聞かせ講座 (一般対象)	11月	全3回 図書館職員(担当:八田)	
図書館講演会	11月	講師・未定 (担当:楡形)	
クリスマス会	12月 2会場	大型紙芝居 ブラックパネル 劇など 図書館ボランティア 図書館職員 (担当:白根 会場:八田) (担当: 会場:わかくさ)	
安藤家でおはなし会	年4回	歌 手遊び 絵本読み聞かせ 紙芝居 パネルシアターなど 図書館職員(担当:甲西)	

### 楡形図書館

事業名	開催日等	内容・留意点他	備考
ブックリサイクル市	5月 4日	個人の不用本を無料提供	
そよかぜ子どもまつり	5月24日	大型紙芝居 人形劇 工作 手あそび 図書館ボランティア 図書館職員	
おやこ映画会	6月 7日	ムーミン谷の彗星	
夏休み人形劇	7月19日	劇団ちんぷいぷい	
工作教室 (小学生対象)	8月 8日	図書館職員	定員 20名
子ども映画会	9月 6日	未定	
なんでも実験 (小学生対象)	11月15日	科学実験 工作など 図書館職員	定員 20名
図書館教養講座 (一般対象)	1月中旬	全2回 講師・未定	定員 40名
名作映画会	2月 7日	未定	
シニア講座 四季の折り紙	年4回	図書館職員	定員 20名

朗読の集い 「いきやりどころ」	6月 8日 8月23日 1月25日	朗読会 図書館ボランティア	
おはなし会0. 1. 2	毎月第1 火曜日	おはなし 絵本読み聞かせ わらべうた 図書館ボランティア 図書館職員	
おはなし会	毎週土曜日	おはなし 絵本読み聞かせ 紙芝居 英語で聞くおはなし会(月1回) 図書館ボランティア 図書館職員	
朗読奉仕活動	月1回	「声の広報」テープ作りと視覚障害者への宅配	
	毎月第2水曜日	楡形デイサービス ゆーかり他 図書館ボランティア 図書館職員	
パペット人形制作	隔月1回	貸出用パペット人形の制作 図書館ボランティア	
対面朗読	毎週木曜日 随時	視覚障害者への朗読サービス 図書館ボランティア 図書館職員	
福祉施設慰問	年4回	楡形荘 慈恵寮 社会福社会館 紙芝居 語り他 図書の貸出し 図書館ボランティア 図書館職員	

### 芦安分館

事業名	開催日等	内容・留意点他	備考
工作教室	6月10日	「さかなつりゲームをつくろう」	
映画会	8月	未定	
夏休みお楽しみ会	8月	未定	
分館まつり	11月	未定	
クリスマス工作	12月	未定	
冬休み工作教室	1月	未定	
春休み映画会	3月	未定	

### 八田ふれあい図書館

事業名	開催日等	内容・留意点他	備考
子ども読書まつり	5月17日	おはなし会 工作 古本市 映画会「ピノキオ」 図書館ボランティア 図書館職員	
夏休み科学実験あそび	7月25日	工作 「スライムを作ろう」 図書館職員	
夏休み子どもボランティア	8月	図書館おてつだい体験 図書館職員	
夏休み子ども映画会	8月	未定	
夏休み工作教室	8月	未定 図書館職員	
図書館農業講座 (一般対象)	12月	「わらを使ったしめなわかざり作り」 図書館職員	
工作教室	1月	工作 図書館職員	

子ども映画会	2月	未定	
子どもお楽しみ会	3月	未定 図書館職員	
おはなし会	毎月第3 土曜日	おはなし 絵本読み聞かせ 紙芝居 図書館ボランティア 図書館職員	
おはなし会0. 1. 2	毎月第2 火曜日	おはなし 絵本読み聞かせ 紙芝居 図書館ボランティア 図書館職員	
工作教室	毎月第3 土曜日	工作 図書館ボランティア 図書館職員	
福祉施設出前サービス	年12回	おはなし会 本の貸出 図書館職員	
保育所出前サービス	随時	おはなし 手袋人形 パネルシアター 手あそびなど 図書館ボランティア 図書館職員	

### 白根桃源図書館

事業名	開催日等	内容・留意点他	備考
春の子ども読書まつり	5月10日	おはなし 手あそび 大型絵本 人形劇 工作など 図書館ボランティア 図書館職員	
パステル画教室	8月 1月	パステル画の製作 図書館ボランティア 図書館職員	
おはなし会と工作教室	8月	おはなし 工作 図書館ボランティア 図書館職員	
子どもボランティア	8月	カウンター業務の手伝い 本の整理 催し物の手伝い 図書館職員	
おはなし広場	毎月第2・4 土曜日(午後)	「ともろうらんど」の子どもさん対象 パネルシアター 大型絵本 紙芝居 エプロンシアター 図書館職員	
おはなし会	毎月第2・4 土曜日(午前)	おはなし 絵本読み聞かせ 手あそび エプロンシアター パネルシアターなど 図書館ボランティア 図書館職員	
おはなし会0. 1. 2	毎月第3 金曜日	おはなし 絵本読み聞かせ 手あそび 紙芝居 エプロンシアター パネルシアターなど 図書館ボランティア 図書館職員	
保育所出前サービス	1月・2月	白根地区4保育所 おはなし 手袋人形 パネルシアター 手あそびなど 図書館ボランティア 図書館職員	

### わかくさ図書館

事業名	開催日等	内容・留意点他	備考
春の子ども読書まつり	4月12日	おはなし会スペシャル 本のリサイクル 貸出ベスト10の展示 手作りおもちゃ 図書館ボランティア 図書館職員	
子ども環境講座	7月	「星に願いを！七夕かざりを作ろう」 環境ビデオ 笹かざり作り 図書館職員	



夏休み工作教室 (小学生対象)	8月	図書館職員	
子ども映画会	8月	未定	
秋のお楽しみ会(仮名) (児童対象)	11月	未定 出演依頼	
子ども映画会	11月20日	未定	
工作教室 (小学生対象)	1月	図書館職員	
環境講座 (一般対象)	2月	環境に関する内容	
春の子ども映画会	3月	未定	
おはなし会0. 1. 2	毎月第3 水曜日	読み聞かせ 手遊び わらべうた パネルシアターなど 図書館ボランティア 図書館職員	
おはなし会	毎月第2 土曜日	おはなし 読み聞かせ 紙芝居 腹話術 わらべうた 図書館ボランティア 図書館職員	
朗読会「やすらぎ亭」	6月16日 8月18日 2月16日	朗読会 朗読ボランティア 図書館職員	
読み聞かせ勉強会	毎月1回	読み聞かせ勉強会 図書館まつり おはなし会の参加など 図書館ボランティア 図書館職員	

## 甲西図書館

事業名	開催日等	内容・留意点他	備考
凧づくり教室	4月20日	甲西支所との合同工作教室 甲州かるた凧保存会 図書館職員	
南アルプス市甲州 凧あげまつり参加	4月29日	凧あげまつり 教室参加者 図書館職員	
こどもの読書週間行事 春おはなし会スペシャル	5月10日	歌 手遊び 絵本読み聞かせ 紙芝居 パネルシアター 図書館ボランティア 図書館職員	
こどもの読書週間行事 英語のおはなし会	5月24日	絵本読み聞かせ 手遊び 工作など 国際交流協会ボランティア 図書館職員	
ブックリサイクル市	6月	個人の不用本を無料提供	
甲西地区子どもまつり	7月	パネルシアター 大型絵本読み聞かせ 社会福祉協議会 図書館ボランティア 図書館職員	
夏休み子どもボランティア	8月	カウンター業務の手伝い 本の整理 催し物の手伝い 図書館職員	
夏休み子ども工作教室	8月	未定 図書館職員	
工作教室	9月	未定 図書館職員	
絵本講座 「子どもの本と一緒に楽しもう」	11月	未定 図書館職員	
工作教室	1月	未定 図書館職員	

国際交流協会合同 英語のおはなし会	3月	絵本読み聞かせ 手遊び 工作など 国際交流協会 図書館職員	
甲西地区 保育所出前サービス	随時	歌 手遊び 絵本読み聞かせ 紙芝居 パネルシアター 図書館ボランティア 図書館職員	
おはなし会0. 1. 2	毎月第3 木曜日	歌 手遊び 絵本読み聞かせ 紙芝居 パネルシアター 図書館ボランティア 図書館職員	
おはなし会0. 1. 2	毎月第2 土曜日	歌 手遊び 絵本読み聞かせ 紙芝居 パネルシアター 図書館ボランティア 図書館職員	
おはなし会	毎週木曜日 (第3を除く)	歌 手遊び 絵本読み聞かせ 紙芝居 パネルシアター 図書館ボランティア 図書館職員	
おはなし会	毎月第2 土曜日	歌 手遊び 絵本読み聞かせ 紙芝居 パネルシアター 図書館ボランティア 図書館職員	
朗読活動	毎月第1 金曜日	朗読発表会 子どもまつり等 講師・戸栗すず子氏 図書館ボランティア	
読み聞かせ活動	毎月第3 金曜日	読み聞かせ勉強会 図書館まつり おはなし会の参加など 図書館ボランティア	

## 8 所蔵資料

		櫛形	八田ふれあい	白根桃源	わかくさ	甲西	合計
図書	一般書	88,593	32,533	34,203	25,300	8,443	189,072
	児童書	28,524	13,339	16,413	12,603	10,536	81,415
視聴覚資料	ビデオテープ	1,100	1,254	802	294	13	3,463
	レーザーディスク	149	0	0	0	0	149
	コンパクトディスク	1,623	241	30	290	4	2,188
	カセット	0	2	0	47	0	49
	DVD	380	123	77	395	72	1,047
	CD-ROM	23	6	0	1	8	38
	レコード	0	0	0	3	0	3
合計		120,392	47,498	51,525	38,933	19,076	277,424

		櫛形	芦安	八田ふれあい	白根桃源	わかくさ	甲西	合計
逐次刊行物	新聞(紙)	16	0	8	7	7	5	43
	雑誌(誌)	151	12	51	50	45	45	354
	内購入	(141)	(12)	(46)	(46)	(41)	(41)	(327)

## 9 雑誌・新聞一覧

週刊						
雑誌名	楡形	芦安	八田	白根	わかさ	甲西
AERA	○					
NEWSWEEK 日本版	○					
NHKウィークリー-STERA	○					
TIME(英語)	○					
Yomiuri Weekly	○					
エコノミスト	○					
サッカーダイジェスト	○					
サンデー毎日	○					
週刊朝日	○					
週刊金曜日	○					
週刊サッカーマガジン				○		
週刊新潮	○				○	
週刊文春	○					
週刊ベースボール	○					
日経ビジネス	○					
隔週						
雑誌名	楡形	芦安	八田	白根	わかさ	甲西
HANAKO	○		○			
non'no			○	○		
Sports Graphic Number	○		○	○	○	○
アルパトロレビュー				○		
PCFAN			○			
オレンジページ	○	○	○	○	○	○
キネマ旬報	○					
クロワッサン	○		○	○		○
サライ	○			○	○	
ターザン						○
つり情報	○					
日経ビジネスアソシエ	○					
婦人公論	○		○	○		○
プレジデント	○			○		○
モノ・マガジン	○					
レタスクラブ			○	○		
月刊						
雑誌名	楡形	芦安	八田	白根	わかさ	甲西
AIRLINE/月刊	○					
B. PASS(バックステージパス)			○			
BE-PAL	○			○		○
Boon	○					
can cam	○					
CAPA	○					
CDデータ	○					
CREA	○					
edu						○
ESSE	○		○	○		
Forbes						○
GAINER	○					
HOUSING/月刊	○					
JTB時刻表	○					
LEE	○		○	○		○
MEN'S NON-NO			○	○		
MEN'S CLUB	○					
MOE/月刊	○		○	○	○	○
MORE			○		○	○
MOTER MAGAZINE	○				○	
Newton	○		○	○	○	○
NHKおしゃれ工房	○	○	○	○	○	○
NHKきょうの健康	○		○	○	○	○
NHKきょうの料理	○	○	○	○	○	○

雑誌名	楡形	芦安	八田	白根	わかさ	甲西
NHK趣味の園芸	○	○	○	○		○
NHKすくすく子育て	○		○	○		
Oggi	○					
PATi PATi	○					
Roadshow			○		○	○
SPRING						○
STEREO	○					
STORY					○	
VERY						○
With				○		
WaSaBi			○			
アクティブじゃらん	○					
アスキー					○	
新しい住まいの設計	○		○	○	○	○
アニファ	○					
アニメージュ	○					
安心		○		○		
一個人	○		○			○
一枚の絵	○			○		
栄養と料理	○					
おおきなポケット	○					○
オートバイ	○					
オール読物	○					
音楽の友	○					
かがくのとも	○		○	○	○	○
家庭画報	○					
カメラマン	○					
空手道	○					
クーヨン/月刊	○					
月刊ニュースがわかる						○
現代/月刊	○			○		
現代詩手帖	○					
現代農業			○			
剣道日本/月刊	○					
子供の科学	○					
子どものしあわせ	○	○				
こどものとも	○		○	○	○	○
こどものとも0.1.2	○	○	○	○	○	○
こどものとも年少版	○	○	○	○	○	○
こどものとも年中向き	○		○	○	○	○
子どもの本棚	○					
ゴルフダイジェスト	○		○			
碁ワールド/月刊	○					
児童心理	○					
社会教育/月刊	○					
柔道	○					
趣味の山野草	○					
将棋世界	○					
諸君!	○					
新潮45	○					
スキージャーナル/月刊	○					
スキーヤー				○		
スクリーン	○			○		
相撲	○					
世界	○					
装苑	○					
ソトコト						○
ダ・ヴィンチ	○		○	○	○	○
たくさんのふしぎ/月刊	○		○	○	○	○
旅	○			○		○

雑誌名	楡形	芦安	八田	白根	わかさ	甲西
旅の手帳			○			
たまごクラブ	○			○	○	
たまひよこっクラブ	○	○	○			○
短歌	○					
ダンスファン	○					
ちいさいなかま	○					
ちいさなかがくのとも	○	○				
地上			○			
中央公論	○					
鉄道ファン	○					
テニスマガジン	○					
天文ガイド	○					
天然生活					○	
ドゥーパ!						○
日経TRENDY					○	
日経Win PC	○					
日経ヘルス	○				○	
日経マネー	○					
日本カメラ					○	
ねーねー					○	
農耕と園芸	○					
俳句	○					
バスケットボール/月刊	○					
母の友	○					
バレーボール/月刊	○					
ピコロ					○	
ひよこクラブ				○	○	
婦人画報						○
ブレモ						○
文化財/月刊	○					
文芸春秋	○		○	○	○	○
ベビモ	○					
ポプラディア				○		
ホリデーオート	○					
盆栽世界	○					
毎日が発見						○
毎日らいふ	○					
マリソル				○		○
ミセス		○				
みんなの図書館	○					
メンズジョーカー						○
やさしい畑			○			
山と溪谷	○			○		
ゆほびか			○			○
ラビタ	○				○	
ランナーズ	○					
陸上競技マガジン	○					
リラックスじゃらん	○					
歴史読本	○		○	○	○	
ロッキングオン	○					
ワールドサッカーグラフィック			○			
和楽						○
隔月						
雑誌名	楡形	芦安	八田	白根	わかさ	甲西
COTTONTIME	○		○			○
ILLUSTRATION	○					
NHK生活ほっとモーニング					○	
NHK住まい自分流	○					
SAYSAYSAY			○			
明日の友	○					
園芸ガイド	○		○		○	
暮らしの手帖	○			○	○	○

雑誌名	楡形	芦安	八田	白根	わかさ	甲西
子どもと読書	○					
ちいさい・おおきい・つよい・よわい	○					
プラスワン・リビング				○		
日本児童文学	○					
モダンリビング	○					
季刊						
雑誌名	楡形	芦安	八田	白根	わかさ	甲西
美しいキモノ	○					
甲斐	○					
会社四季報	○					
素敵なカントリー		○				
農業経済研究	○					
フィーメール	○					
モダンインテリア	○					
40代から、もっときれい			○			
私のカントリー	○		○	○		○
年2回						
雑誌名	楡形	芦安	八田	白根	わかさ	甲西
環境会議					○	
寄贈						
雑誌名	楡形	芦安	八田	白根	わかさ	甲西
ESSE						○
JTB時刻表					○	
WEDGE	○					
あうる(図書館の学校)	○		○			
エール	○					
甲斐野	○					
現代の図書館	○		○	○	○	○
ザ・やまなし	○		○	○	○	○
図書館雑誌	○		○	○	○	○
日経TRENDY			○			
ひととき	○					
ホッとらいふ	○					
美知思波	○					
マイタウン				○		

日刊						
新聞名	楡形	芦安	八田	白根	わかさ	甲西
赤旗	○					
朝日新聞	○		○	○	○	○
公明新聞	○					
産経新聞	○			○		
サンケイスポーツ	○					
スポーツ日本	○				○	
スポーツ報知	○					○
デイリー読売	○				○	
日刊スポーツ	○		○	○		
日本経済新聞	○		○	○	○	
農業新聞			○			
毎日小学生新聞	○				○	
毎日新聞	○		○	○	○	○
山梨日日新聞	○		○	○	○	○
読売新聞	○		○	○		
週刊						
新聞名	楡形	芦安	八田	白根	わかさ	甲西
朝日ウィークリー			○			
朝日中学生ウィークリー	○					
週刊読書人	○					

## 10 平成19年度運営状況

### (1) 会議の開催状況

#### 図書館協議会

4月18日(任命式)

6月20日・11月 9日・ 3月 7日

11月30日(山梨県図書館大会) 2月3日(図書館講演会)

### (2) 利用状況

#### ア 年間開館日数

	橿形図書館	芦安分館	八田ふれあい	白根桃源	わかくさ	甲 西
日数(日)	286	99	284	284	285	284

#### イ 年間登録者数

	橿 形	芦安分館	八田ふれあい	白根桃源	わかくさ	甲 西	合計	登録者総数
登録者(人)	1,343	3	332	268	219	171	2,336	26,366

ウ 年間利用者数 12,107人(登録者のうち、昨年度に資料の貸出利用が1回以上あった人の数)

#### エ 月別貸出数

	橿 形	芦安分館	八田ふれあい	白根桃源	わかくさ	甲 西	合計
4月	17,437	185	4,869	6,358	3,956	3,391	36,196
5月	19,016	143	3,814	6,018	3,076	3,216	35,283
6月	15,568	193	4,905	6,655	5,205	3,923	36,449
7月	21,251	138	4,929	6,572	5,067	3,543	41,500
8月	23,592	159	6,003	7,575	5,668	4,039	47,036
9月	20,298	118	5,302	5,483	4,798	4,248	40,247
10月	18,539	175	4,838	6,351	4,652	3,376	37,931
11月	18,624	207	5,074	6,572	5,054	3,639	39,170
12月	15,902	118	4,508	5,705	4,166	3,099	33,498
1月	18,972	150	5,176	6,673	4,656	3,471	39,098
2月	19,204	151	5,411	6,470	5,294	3,970	40,500
3月	20,399	128	5,493	7,593	5,523	3,994	43,130
合計	228,802	1,865	60,322	78,025	57,115	43,909	470,038
一日平均	800	19	212	275	200	155	

エ 形態別

		一般	児童	CD	カセット	ビデオ	LD	DVD	CD-ROM	レコード	雑誌	合計
櫛形	男	38,566	17,016	3,420		3,204	159	1,820	1		5,228	69,414
	女	81,998	51,230	3,724		4,758	164	2,475	1		9,400	153,750
	団体	2,813	2,319	68		34	0	13	0		62	5,309
	相互貸借	294	31	0		0	0	0	0		4	329
	計	123,671	70,596	7,212		7,996	323	4,308	2		14,694	228,802
	%	54.05%	30.85%	3.15%		3.49%	0.14%	1.88%	0.00%		6.42%	100.00%
芦安分館	男	14	38								1	53
	女	635	969								69	1,673
	団体	6	132								1	139
	相互貸借											
	計	655	1,139								71	1,865
	%	35.12%	61.07%								3.81%	100.00%
八田ふれあい	男	6,622	4,401	227	0	1,552		279	0		608	13,689
	女	16,404	18,211	203	0	3,158		593	0		1,303	39,872
	団体	1,331	4,546	1	0	614		6	0		140	6,638
	相互貸借	108	15	0	0	0		0	0		0	123
	計	24,465	27,173	431	0	5,324		878	0		2,051	60,322
	%	40.56%	45.05%	0.71%	0.00%	8.83%		1.46%	0.00%		3.40%	100.00%
白根桃源	男	10,684	8,955	47		1,344		431			2,726	24,187
	女	21,543	21,804	62		2,311		792			5,510	52,022
	団体	477	1,130	1		91		3			26	1,728
	相互貸借	70	10	0		0		0			8	88
	計	32,774	31,899	110		3,746		1,226			8,270	78,025
	%	42.00%	40.88%	0.14%		4.80%		1.57%			10.60%	100.00%
わかくさ	男	4,761	4,923	331	1	510		1,162	0	0	717	12,405
	女	16,923	20,179	456	0	1,231		1,796	0	0	3,153	43,738
	団体	224	597	2	0	28		5	0	0	31	887
	相互貸借	72	10	0	0	0		0	0	0	3	85
	計	21,980	25,709	789	1	1,769		2,963	0	0	3,904	57,115
	%	38.48%	45.01%	1.38%	0.00%	3.10%		5.19%	0.00%	0.00%	6.84%	100.00%
甲西	男	3,329	3,915	28		11		143	0		271	7,697
	女	12,353	17,617	16		21		332	0		2,154	32,493
	団体	611	2,956	1		4		30	0		62	3,664
	相互貸借	42	11	0		0		0	0		2	55
	計	16,335	24,499	45		36		505	0		2,489	43,909
	%	37.20%	55.79%	0.10%		0.08%		1.15%	0.00%		5.67%	100.00%
合計	男	63,976	39,248	4,053	1	6,621	159	3,835	1	0	9,551	127,445
	女	149,856	130,010	4,461	0	11,479	164	5,988	1	0	21,589	323,548
	団体	5,462	11,680	73	0	771	0	57	0	0	322	18,365
	相互貸借	586	77	0	0	0	0	0	0	0	17	680
	計	219,880	181,015	8,587	1	18,871	323	9,880	2	0	31,479	470,038
	%	46.78%	38.51%	1.83%	0.00%	4.01%	0.07%	2.10%	0.00%	0.00%	6.70%	100.00%

才 時間帯別

20

館名	櫛形		芦安		八田ふれあい		白根桃源		わかくさ		甲西		合計	
	貸出数	%	貸出数	%	貸出数	%	貸出数	%	貸出数	%	貸出数	%	貸出数	%
～9:29	241	0.11%			74	0.12%	51	0.07%	46	0.08%	10	0.02%	422	0.09%
9:30～	5,553	2.43%			2,064	3.42%	2,967	3.80%	1,537	2.69%	1,204	2.74%	13,325	2.83%
10:00～	24,438	10.68%			6,748	11.19%	10,172	13.04%	5,652	9.90%	5,143	11.71%	52,153	11.10%
11:00～	30,631	13.39%	39	2.09%	6,984	11.58%	10,845	13.90%	7,068	12.38%	7,688	17.51%	63,255	13.46%
12:00～	21,486	9.39%	28	1.50%	4,931	8.17%	6,843	8.77%	4,752	8.32%	4,142	9.43%	42,182	8.97%
13:00～	20,066	8.77%	125	6.70%	4,817	7.99%	7,379	9.46%	5,055	8.85%	3,642	8.29%	41,084	8.74%
14:00～	27,502	12.02%	139	7.45%	6,250	10.36%	9,883	12.67%	6,119	10.71%	5,305	12.08%	55,198	11.74%
15:00～	31,154	13.62%	151	8.10%	7,535	12.49%	10,330	13.24%	7,699	13.48%	4,949	11.27%	61,818	13.15%
16:00～	37,664	16.46%	979	52.49%	12,651	20.97%	12,458	15.97%	11,498	20.13%	7,318	16.67%	82,568	17.57%
17:00～	15,239	6.66%	404	21.66%	7,737	12.83%	6,691	8.58%	6,920	12.12%	4,261	9.70%	41,252	8.78%
18:00～	14,095	6.16%			531	0.88%	406	0.52%	769	1.35%	247	0.56%	16,048	3.41%
19:00～	733	0.32%											733	0.16%
合計	228,802	100.00%	1,865	100.00%	60,322	100.00%	78,025	100.00%	57,115	100.00%	43,909	100.00%	470,038	100.00%



カ 予約数

	櫛形	芦安分館	八田ふれあい	白根桃源	わかくさ	甲西	インターネット	合計
4月	371	21	129	157	83	155	217	1,133
5月	317	8	78	217	68	136	229	1,053
6月	220	32	117	170	131	215	240	1,125
7月	424	14	120	183	129	127	270	1,267
8月	435	12	121	142	155	162	335	1,362
9月	405	19	99	173	118	206	335	1,355
10月	345	10	129	98	126	216	385	1,309
11月	466	21	149	148	114	173	286	1,357
12月	345	14	105	159	67	141	291	1,122
1月	394	22	118	154	100	170	316	1,274
2月	389	14	215	124	115	174	270	1,301
3月	516	16	141	199	103	204	345	1,524
合計	4,627	203	1,521	1,924	1,309	2,079	3,519	15,182
一日平均	16.18	2.05	5.36	6.77	4.59	7.32	9.64	

キ 相互貸借(他館借入)

	櫛形	芦安分館	八田ふれあい	白根桃源	わかくさ	甲西	合計
4月	49	1	12	11	10	5	88
5月	52	0	1	28	5	2	88
6月	50	0	4	24	7	13	98
7月	45	0	8	8	9	3	73
8月	77	0	7	12	12	7	115
9月	76	0	5	14	6	9	110
10月	62	0	13	17	16	6	114
11月	62	1	13	30	16	8	130
12月	80	1	4	29	14	8	136
1月	91	2	10	25	7	8	143
2月	62	0	15	15	3	12	107
3月	34	1	10	20	23	8	96
合計	740	6	102	233	128	89	1,298
一日平均	2.59	0.06	0.36	0.82	0.45	0.31	

ク 年代別

館		櫛形	芦安分館	八田ふれあい	白根桃源	わかくさ	甲西	合計
年齢								
0~6	男	3,583	0	2,010	2,711	2,267	1,191	11,762
	女	4,609	75	2,905	2,839	1,982	3,383	15,793
	計	8,192	75	4,915	5,550	4,249	4,574	27,555
	%	3.67%	4.35%	9.18%	7.28%	7.57%	11.38%	6.11%
7~12	男	11,358	53	2,699	3,984	3,445	2,821	24,360
	女	16,669	307	3,789	6,165	6,979	3,300	37,209
	計	28,027	360	6,488	10,149	10,424	6,121	61,569
	%	12.56%	20.86%	12.11%	13.32%	18.57%	15.23%	13.65%
13~15	男	1,261	0	355	543	408	502	3,069
	女	3,636	0	563	1,495	930	704	7,328
	計	4,897	0	918	2,038	1,338	1,206	10,397
	%	2.19%	0.00%	1.71%	2.67%	2.38%	3.00%	2.31%
16~18	男	1,192	0	448	1,509	413	119	3,681
	女	3,157	1	359	753	275	206	4,751
	計	4,349	1	807	2,262	688	325	8,432
	%	1.95%	0.06%	1.51%	2.97%	1.23%	0.81%	1.87%
19~22	男	826	0	66	57	69	16	1,034
	女	3,891	0	858	378	708	527	6,362
	計	4,717	0	924	435	777	543	7,396
	%	2.11%	0.00%	1.73%	0.57%	1.38%	1.35%	1.64%
23~29	男	2,626	0	96	407	390	76	3,595
	女	13,681	462	3,866	4,094	2,901	2,461	27,465
	計	16,307	462	3,962	4,501	3,291	2,537	31,060
	%	7.31%	26.77%	7.40%	5.91%	5.86%	6.31%	6.89%
30~39	男	8,889	0	1,391	2,212	1,294	583	14,369
	女	43,753	437	15,675	16,430	14,255	12,370	102,920
	計	52,642	437	17,066	18,642	15,549	12,953	117,289
	%	23.59%	25.32%	31.86%	24.46%	27.70%	32.23%	26.01%
40~49	男	13,704	0	1,271	4,048	1,965	1,138	22,126
	女	31,842	254	3,607	7,984	10,705	6,006	60,398
	計	45,546	254	4,878	12,032	12,670	7,144	82,524
	%	20.41%	14.72%	9.11%	15.79%	22.57%	17.78%	18.30%
50~59	男	11,205	0	1,279	1,447	1,107	314	15,352
	女	19,118	137	5,292	5,812	3,061	2,146	35,566
	計	30,323	137	6,571	7,259	4,168	2,460	50,918
	%	13.59%	7.94%	12.27%	9.53%	7.42%	6.12%	11.29%
60~69	男	8,780	0	1,939	3,540	606	341	15,206
	女	10,075	0	1,440	3,589	1,455	999	17,558
	計	18,855	0	3,379	7,129	2,061	1,340	32,764
	%	8.45%	0.00%	6.31%	9.35%	3.67%	3.33%	7.26%
70~	男	5,990	0	2,135	3,729	441	596	12,891
	女	3,319	0	1,518	2,483	487	391	8,198
	計	9,309	0	3,653	6,212	928	987	21,089
	%	4.17%	0.00%	6.82%	8.15%	1.65%	2.46%	4.68%
合計	男	69,414	53	13,689	24,187	12,405	7,697	127,445
	女	153,750	1,673	39,872	52,022	43,738	32,493	323,548
	計	223,164	1,726	53,561	76,209	56,143	40,190	450,993
	%	100.00%	100.00%	100.00%	100.00%	100.00%	100.00%	100.00%

# 11 平成19年度事業報告

## 全館事業

事業名	開催日等	内容・留意点他	参加人数
読み聞かせ講座	6月17日 6月13日 6月30日	読み聞かせに関心がある方 講師・齊藤順子氏 (担当:わかくさ)	21人
手作り絵本教室	7月25日 8月1日 8月22日	全3回 図書館ボランティア 図書館職員 (担当:白根)	26人
秋のひとつき朗読会	10月6日	図書館ボランティア	70人
秋の子ども読書フェスタ	10月27日	パネルシアター 手袋人形 大型絵本読み聞かせ 劇など 図書館ボランティア 図書館職員 (担当:白根 会場:楡形)	200人
朗読の楽しさ発見講座	11月21日	「朗読の楽しさ発見講座」 講師・戸栗すず子氏 (担当:甲西)	18人
朗読入門講座	1月9・16・23・ 30・2月6日	全5回 講師・戸栗すず子氏 (担当:甲西)	延べ 45人
クリスマス会	12月8日	おはなし 大型紙芝居 ブラックパネルシアター 音楽劇 図書館ボランティア 図書館職員 (八田・白根 会場:八田)	330人
	12月22日	おはなし パネルシアター 腹話術 手話ソング ペープサート 図書館ボランティア 図書館職員 (楡形・わかくさ・甲西 会場:甲西)	180人
図書館講演会	2月3日	「字幕の中に人生」 講師・戸田奈津子氏	280人

## 楡形図書館

事業名	開催日等	内容・留意点他	参加人数
ブックリサイクル市	5月6日	個人の不用本を無料提供	
そよかぜ子どもまつり	5月19日	「三びきのやぎのがらがらどん」 大型紙芝居 人形劇 手品 図書館ボランティア 図書館職員	160人
おやこ映画会	6月9日	「魔法の剣」	50人
夏休み人形劇	7月21日	「ぼかぼかホテル」 劇団ちちんぷいぷい	160人
夏休み工作教室 (小学生対象)	8月10日	子ども対象「スイスイのぼり人形」 図書館職員	34人
防災週間映画会	9月2日	「山古志村のマリと三匹の子犬」	60人
子ども映画会	9月8日	「ダヤンのふしぎなぼうけん」	60人
なんでも実験	11月10日	「ビー玉万華鏡」 図書館職員	10人
教養講座	2月23日	「石橋湛山と大島正建」 講師・江宮隆之氏	15人
	3月1日	「宮沢賢治と保阪嘉内」 講師・江宮隆之氏	21人
	3月8日	「竹久夢二と笠井彦乃」 講師・江宮隆之氏	19人
名作映画会	2月16日	「私の頭の中の消しゴム」	45人

シニアのための図書館講座	3月 6日	季節をたのしむ折り紙 図書館職員	8人
朗読の集い 「いきやりどころ」	6月10日 8月18日 1月20日	朗読会 図書館ボランティア	延べ 119人
おはなし会0. 1. 2	毎月第1 火曜日	おはなし 絵本読み聞かせ わらべうた 図書館ボランティア 図書館職員	延べ 385人
おはなし会	毎週土曜日	おはなし 絵本読み聞かせ 紙芝居 英語で聞くおはなし会(月1回) 図書館ボランティア 図書館職員	延べ 656人
施設見学者 館内サービス	不定期	保育所・小学校来館時の絵本読み聞かせ 紙芝居など 図書館職員	延べ 148人
地域出前サービス	不定期	地域のサークルなどへの絵本読み聞かせ 紙芝居など 図書館職員	延べ 80人
朗読奉仕活動	月1回	「声の広報」テープ作りと視覚障害者への宅配	10人×12回
	毎月第2水曜日	楡形デイサービス ゆーかり他	延べ175人
		図書館ボランティア 図書館職員	
パペット人形制作	年5回	貸出用パペット人形の制作 図書館ボランティア	
対面朗読	毎週木曜日 随時	視覚障害者への朗読サービス 図書館ボランティア 図書館職員	3人
福祉施設慰問	年4回	楡形荘・慈恵寮・社会福祉会館 紙芝居 語り他 図書の貸出し 図書館ボランティア 図書館職員	

## 芦安分館

事業名	開催日等	内容・留意点他	参加人数
夏休み工作教室	7月10日	絵本読み聞かせ 竹とんぼ	19人
夏休みお楽しみ会	8月 7日	ジャグリングショー 絵本読み聞かせ	25人
夏休み親子映画会	8月24日	「ダヤンのふしぎなぼうけん」	23人
手作りせっけん教室	10月23日	ハーブせっけん	7人
クリスマス映画会	12月25日	「チャーリーとチョコレート工場」	16人
冬休み工作教室	1月11日	輪投げをつくろう	19人
チビーズお別れ会	3月12日	手袋人形 絵本読み聞かせ 紙芝居など	6人
春休み工作教室	3月28日	さるのつなわり	17人

## 八田ふれあい図書館

事業名	開催日等	内容・留意点他	参加人数
子ども読書まつり	6月 2日	おはなし会 スクリーンシアター 音楽劇 手あそび 工作「アートバルーン」 古本市 映画上映会「ムーミン谷の彗星」 図書館ボランティア 図書館職員	延べ 80人
夏休み工作教室	8月 3日	工作「スライムを作ろう」 図書館職員	25人
夏休み子どもボランティア	8月 3日 8月10日	図書館おてつだい体験 図書館職員	延べ 4人
夏休み子ども映画会	8月 8日	「PiPiとべないホテル」	80人
夏休み子ども農業講座	8月10日	「野菜スタンプでオリジナルバッグをつくろう！」 図書館職員	30人
農業講座 (一般対象)	12月23日	お正月飾り作り 図書館職員	17人
科学実験あそび	1月26日	「豆電球でスタンド作り」 図書館職員	20人
子ども映画会	2月23日	「ピーターパン」	150人
マジックショー	3月22日	だれでもできる手品がいっぱい 甲府落語会 図書館職員	250人
おはなし会	毎月第3 土曜日	おはなし 絵本読み聞かせ 紙芝居 図書館ボランティア 図書館職員	延べ 221人
おはなし会0. 1. 2	毎月第2 火曜日	おはなし 絵本読み聞かせ 紙芝居 図書館ボランティア 図書館職員	延べ 267人
工作教室	毎月第3 土曜日	季節の工作 図書館ボランティア 図書館職員	延べ 221人
福祉施設慰問	年12回	特別養護老人ホーム 南岳荘 図書貸出とおはなし会の開催 図書館職員	延べ 305人
保育所出前サービス	随時	おはなし 手袋人形 パネルシアター 手あそびなど 図書館ボランティア 図書館職員	延べ 100人

## 白根桃源図書館

事業名	開催日等	内容・留意点他	備考
春の子ども読書まつり	5月26日	おはなし 手あそび 大型絵本 人形劇 工作など 図書館ボランティア 図書館職員	126人
パステル画教室	8月 3日 1月20日	パステル画の製作 図書館ボランティア 図書館職員	26人 29人
おはなし会と工作教室	8月 8日	おはなし 工作 図書館ボランティア 図書館職員	32人
子どもボランティア	8月 8日～ 8月11日	カウンター業務の手伝い 本の整理 催し物の手伝い 図書館職員	延べ 10人
おはなし広場	毎月第2・4 土曜日(午後)	「ともろうらんど」の子どもさん対象 パネルシアター 大型絵本読み聞かせ 紙芝居 エプロンシアター 図書館職員	83人

おはなし会	毎月第2・4 土曜日(午前)	おはなし 絵本読み聞かせ 手あそび エプロンシアター パネルシアター 折り紙など 図書館ボランティア 図書館職員	延べ 263人
おはなし会0. 1. 2	毎月第3 金曜日	おはなし 絵本読み聞かせ 手あそび 紙芝居 エプロンシアター パネルシアターなど 図書館ボランティア 図書館職員	延べ 268人
保育所出前サービス	1月24日 1月29日	白根地区4保育所 おはなし 手袋人形 パネルシアター 手あそびなど 図書館ボランティア 図書館職員	400人

## わかくさ図書館

事業名	開催日等	内容・留意点他	参加人数
春の図書館まつり	4月28日	おはなし 本のリサイクル わらべうたであそぼう おもちゃ作り 絵本の展示 図書館ボランティア 図書館職員	37人
子ども環境講座 (児童対象)	7月 7日	「七夕を楽しもう」七夕飾りづくり 七夕のおはなし 星座と空気のごよれについてスライド	33人
夏休み工作教室 (小学生対象)	8月 1日	モビールを作ろう 図書館職員	26人
子ども映画会	8月21日	「トムとジェリー ワイルドスピード」	103人
シャボン玉ショー (児童対象)	11月10日	講師・シャボン玉博士 佐野茂裕氏	210人
子ども映画会	11月20日	「魔法の剣」	50人
環境講座 (一般対象)	2月24日	はぎれで作るコサージュ 講師・リフォームボランティアさくらちゃん	14人
子ども映画会	3月26日	「三人の騎士」	60人
おはなし会0. 1. 2	毎月第3 水曜日	絵本読み聞かせ 手遊び わらべうた パネルシアターなど 図書館ボランティア 図書館職員	延べ 357人
おはなし会	毎月第2 土曜日	おはなし 絵本読み聞かせ 紙芝居 腹話術 わらべうた 図書館ボランティア 図書館職員	延べ 155人
朗読会「やすらぎ亭」	6月16日 8月18日 2月16日	朗読会 図書館ボランティア	延べ 65人
読み聞かせ勉強会	毎月1回	読み聞かせ勉強会 図書館まつり おはなし会 図書館ボランティア 図書館職員	延べ 60人

## 甲西図書館

事業名	開催日等	内容・留意点他	参加人数
凧づくり教室	4月15日	甲西支所との合同工作教室 甲州かるた凧保存会 図書館職員	延べ 50人
南アルプス市甲州 凧あげまつり参加	4月29日	凧あげまつり 教室参加者 図書館職員	凧づくり 参加者
国際交流協会合同 英語のおはなし会と 工作教室	5月12日	パネルシアター 英語絵本読み聞かせ 工作 国際交流協会 図書館職員	50人 40人

ブックリサイクル市	6月 9日	個人の不用本を無料提供	
甲西地区子どもまつり	7月24日	パネルシアター 大型絵本読み聞かせ 社会福祉協議会 図書館ボランティア 図書館職員	延べ 50人
手作り絵本教室	8月 4日	オリジナル絵本の作成「夏休みの思い出を絵本にしてみませんか？」 小・中学校司書 図書館職員	22人
夏休み子どもボランティア	8月 9日 8月23日	カウンター業務の手伝い 本の整理 催し物の手伝い 図書館職員	5人
夏休み子ども工作教室	8月10日	「ストローで遊ぼう」 カードホルダー ストローとんぼ作り 図書館職員	20人
工作教室	11月10日	「手袋人形をつくろう」 図書館職員	12人
甲西地区保育所 出前サービス	1月25日～ 2月 6日	歌 手遊び 絵本読み聞かせ 紙芝居 パネルシアター 図書館ボランティア 図書館職員	延べ 329人
国際交流協会合同 英語のおはなし会と工作教室	3月22日	絵本読み聞かせ 手遊び 工作など 国際交流協会 図書館職員	52人
おはなし会0. 1. 2	毎月第3 木曜日	歌 手遊び 絵本読み聞かせ 紙芝居 パネルシアター 図書館ボランティア 図書館職員	延べ 431人
おはなし会0. 1. 2	毎月第2 土曜日	歌 手遊び 絵本読み聞かせ 紙芝居 パネルシアター 図書館ボランティア 図書館職員	延べ 214人
おはなし会	毎週木曜日 (第3を除く)	歌 手遊び 絵本読み聞かせ 紙芝居 パネルシアター 図書館ボランティア 図書館職員	延べ 1, 126人
おはなし会	毎月第2 土曜日	歌 手遊び 絵本読み聞かせ 紙芝居 パネルシアター 図書館ボランティア 図書館職員	延べ 224人
朗読勉強会	毎月第1 金曜日	朗読発表会 子どもまつりなど 講師・戸栗すず子氏 図書館ボランティア	延べ 85人
読み聞かせ勉強会	毎月第3 金曜日	読み聞かせ会 本の検討 図書館ボランティア	延べ 84人

## 職場体験ほか

参加者	実習日	内容	人数	受入館
増穂商業高校2年生	7月10日～13日	図書館業務の学習 カウンター業務 配架	4人	櫛形
白根高校2年生	8月 1日～ 5日	図書館業務の学習 カウンター業務 配架 おはなし会	4人	
増穂中学校	8月10日	図書館業務の学習 カウンター業務 配架	1人	
山梨学院大学	8月23日	図書館業務の学習 カウンター業務 配架	2人	
山梨英和大学3年生	8月11日～24日	図書館業務の学習 カウンター業務 配架 おはなし会	1人	八田
増穂商業高校2年生	7月10日～13日	図書館業務の学習 カウンター業務 配架	1人	
御勅使中学校	8月10日	図書館業務の学習 カウンター業務 配架	3人	
白根高校2年生	8月14日～18日	図書館業務の学習 カウンター業務 配架	2人	
白根高校2年生	8月 1日～ 5日	カウンター業務 夏休み子ども教室の手伝いなど	2人	白根
甲陵高校	8月14日	カウンター業務 資料の補修作業など	1人	
白根東小学校	11月15・16・21日	クリスマスの壁面飾り作り	12人	
白根高校2年生	8月 1日～ 5日	図書館業務の学習 カウンター業務 配架	2人	わかくさ
山梨大学	8月23日	カウンター業務 おはなし会読み聞かせ	1人	甲西

## 施設見学

参加者	見学日	内容	人数	受入館
小笠原小学校3年生	5月30日	施設見学 利用方法の学習 質疑応答	108人	橿形
白根東小学校3年生	6月13日	施設見学		
八田保育所	11月 1日	施設見学		
橿形北小学校2年生	11月13日	施設見学 利用方法の学習 質疑応答	48人	
芦安小学校1・2年生	11月16日	施設見学 利用方法の学習 質疑応答	6人	
わかば支援学校富士川分校	2月22日	施設見学		
落合小学校3年生	2月27日	施設見学 利用方法の学習	33人	
南湖小学校3年1組	2月28日	施設見学 利用方法の学習	39人	
八田小学校3年生	5月25日	社会科見学	88人	八田
八田小学校2年生	6月 6日	校区探検(生活科の学習)	90人	
若草小学校3年生	5月15日	社会科学習	83人	わかくさ
若草南小学校2年生	6月19日	生活科「まちたんけん」	22人	
若草南小学校3年生	2月29日	社会科学習	66人	

## 視察研修

参加者	視察日	内容	人数	受入館
市川三郷町立図書館図書館協議委員	3月18日	施設見学 概要説明	7人	橿形
西部班読書サークル	8月 4日	図書館内の見学	20人	白根

## 図書館ボランティアグループ

グループ名	代表者名	活動内容	会員数	館名
ききみみずきおはなしの会	鈴木 和代	おはなし	30人	全館
でんでんむしの会	齊藤 順子	催し物作品作り	6人	橿形
すずの会	松上 真佐美	朗読会 朗読奉仕	19人	
グループふわふわ	猪狩 紀美子	パペット人形制作	3人	
おはなしの会ミッケ	内田 美和子	おはなし会・工作教室の手伝い	3人	八田
はなみずきの会	保知 君枝	朗読会 朗読奉仕	7人	
かりんの会	樋口 けさみ	図書館まつり・手作り絵本教室	2人	白根
上八田くれよんの会	古屋 成子	おはなし会・図書館まつり・クリスマス会	16人	
けんけんぱの会	五十嵐 有子	図書館まつり・クリスマス会・押し花教室	10人	
あめんぼの会	桑本 好江	朗読会 朗読奉仕	11人	
おはなし会ムーミン	山田 盾	おはなし会	6人	わかくさ
録音朗読ボランティアおはなしんぼ	深沢 なみえ	朗読会 朗読奉仕	11人	
文(ふみ)の会	村松 泉	朗読奉仕・図書館まつり	7人	甲西
そらまめくんおはなしの会	廣川 由美	おはなし会・図書館まつり・クリスマス会	7人	



## 資 料

◎南アルプス市立図書館条例

◎南アルプス市立図書館条例施行規則

◎南アルプス市立図書館処務規程

◎南アルプス市立図書館資料収集方針

◎南アルプス市立図書館資料除籍要項

# ○南アルプス市立図書館条例

平成15年4月1日  
条例第103号

## (設置)

第1条 図書館法(昭和25年法律第118号。以下「法」という。)第10条の規定に基づき、図書館を設置する。

## (名称及び位置)

第2条 図書館の名称及び位置は、次のとおりとする。

名称	位置
南アルプス市立八田農業情報関連図書館	南アルプス市榎原800番地
南アルプス市立白根桃源図書館	南アルプス市飯野2806番地
南アルプス市立わかくさ図書館	南アルプス市寺部725番地1
南アルプス市立楡形図書館	南アルプス市小笠原1060番地1
南アルプス市立楡形図書館芦安分館	南アルプス市芦安芦倉518番地
南アルプス市立甲西図書館	南アルプス市鮎沢1212番地

- 2 南アルプス市立楡形図書館(以下「楡形図書館」という。)は、中央館的機能を持つものとする。
- 3 南アルプス市立八田農業情報関連図書館の愛称は、「八田ふれあい図書館」とする。

## (事業)

第3条 図書館は、次の事業を行う。

- (1) 法第3条に掲げる事業に関する事。
- (2) 図書館の施設の利用に関する事。

## (職員)

第4条 図書館に館長、司書その他必要な職員を置く。

## (休館日)

第5条 図書館の休館日は、次のとおりとする。

- (1) 月曜日(楡形図書館については、この日が国民の祝日に関する法律(昭和23年法律第178号)に規定する休日(以下「休日」という。)である場合を除く。)
- (2) 休日についてはこの日が日曜日又は土曜日に当たる場合を除くものとし、楡形図書館については休日の翌日(この日が日曜日又は休日に当たる場合を除く。)とする。
- (3) 12月27日から翌年の1月4日まで(楡形図書館については、12月28日から翌年の1月4日まで)
- (4) 館内整理日(毎月末日)。ただし、この日が日曜日、月曜日、土曜日又は休日に当

たるときは、これらの日以外で当該月内において末日に最も近い日とする。

(5) 特別整理期間(毎年1回10日以内において館長の定める日)

2 前項の規定にかかわらず、館長が必要と認める場合は、南アルプス市教育委員会(以下「教育委員会」という。)の承諾を得て、同項に規定する休館日を変更し、又は臨時に休館することができる。

(開館時間)

第6条 図書館の開館時間は、次のとおりとする。

施設名	八田ふれあい図書館	白根桃源図書館	わかくさ図書館	楡形図書館	楡形図書館 芦安分館	甲西図書館
平日	9:30～18:00	9:30～18:00	9:30～18:00	9:30～19:00	＼	9:30～18:00
平日(火・金)	＼	＼	＼	＼	13:00～17:00	＼
土日	9:30～17:00	9:30～17:00	9:30～17:00	9:30～17:00	＼	9:30～17:00
祝日	〃(5月5日のみ)	〃(5月5日のみ)	〃(5月5日のみ)	9:30～17:00	＼	〃(5月5日のみ)

2 館長は、必要があると認めるときは、前項に規定する開館時間を臨時に変更することができる。

(図書館利用カード)

第7条 図書館資料の館外利用その他図書館の資料、施設、設備等の利用をしようとする者は、図書館利用カードの交付を受けなければならない。

2 図書館利用カードの交付を受けることができる者は、次に掲げるとおりとする。

- (1) 市内に居住し、通勤し、又は通学する者
- (2) 前号に掲げる者のほか、館長が適当と認める者

(利用資格の特例)

第8条 前条の規定にかかわらず、市内の機関又は団体、他の図書館又は学校図書館その他館長が適当と認めるものは、図書館資料の館外利用をすることができる。

(利用の制限等)

第9条 図書館を利用する者が次の各号のいずれかに該当すると認めるときは、館長は、その利用を制限し、又は退館を命ずることができる。

- (1) 風紀を害し、又は秩序を乱すおそれがあるとき。
- (2) 施設、設備等を損傷するおそれがあるとき。
- (3) 前2号に掲げるもののほか、管理上支障があるとき。

(譲渡等の禁止)

第10条 図書館利用カードの交付を受けた者(以下「登録者」という。)は、図書館利用カードを他人に譲渡し、若しくは貸与し、又は不正に使用してはならない。

2 図書館利用カードが登録者以外の者によって利用され、損害が生じたときは、当該登録者がその責めを負うものとする。

(損害賠償等の義務)

第11条 故意又は過失により施設、設備等を損傷し、又は滅失した者は、それによって生じた損害を賠償しなければならない。ただし、市長が特別の理由があると認めるときは、この限りでない。

2 図書館資料を紛失し、又は破損した者は、現品又は館長が指定する資料をもって弁償しなければならない。

(図書館協議会)

第12条 法第14条第1項の規定に基づき、南アルプス市図書館協議会(以下「協議会」という。)を橿形図書館に置く。

2 協議会は、委員10人以内をもって組織する。

3 委員の任期は、2年とする。ただし、再任を妨げない。

4 委員が欠けた場合の補欠委員の任期は、前任者の残任期間とする。

(委任)

第13条 この条例の施行に関し必要な事項は、教育委員会規則で定める。

附 則

(施行期日)

1 この条例は、平成15年4月1日から施行する。

(経過措置)

2 この条例の施行の日の前日までに、合併前の八田村高度農業情報センターの設置及び管理に関する条例(平成13年八田村条例第10号)(図書館に係る部分に限る。)、白根桃源図書館設置及び管理条例(平成2年白根町条例第17号)、わかくさ図書館設置及び管理に関する条例(平成14年若草町条例第17号)若しくは橿形町立図書館の設置及び管理に関する条例(昭和59年橿形町条例第6号)又は八田村農業関連図書館(八田ふれあい図書館)の管理運営規則(平成13年八田村教育委員会規則第2号)、白根桃源図書館の設置及び管理に関する規則(平成2年白根町規則第17号)、わかくさ図書館管理規則(平成14年若草町規則第13号)若しくは橿形町立図書館管理規則(平成11年橿形町教育委員会規則第3号)の規定によりなされた処分、手続その他の行為は、それぞれこの条例の相当規定によりなされたものとみなす。

附 則(平成17年6月30日条例第29号)

この条例は、平成17年7月1日から施行する。

# ○南アルプス市立図書館条例施行規則

平成15年4月1日  
教育委員会規則第24号

(趣旨)

第1条 この規則は、南アルプス市立図書館条例(平成13年南アルプス市条例第103号。以下「条例」という。)第13条の規定に基づき、条例の施行に関し必要な事項を定めるものとする。

(事業)

第2条 図書館は、条例第3条の規定により次の事業を行う。

- (1) 図書館資料の収集、整理及び保存
- (2) 図書館資料の閲覧、個人貸出し及び団体貸出し
- (3) 調査相談業務及び読書案内
- (4) 図書館資料の複写
- (5) 講演会、映写会、展示会、読書会等の主催及び奨励
- (6) 他の図書館、学校、公民館、研究所等との連絡及び協力
- (7) 図書館資料の図書館間相互の貸借
- (8) 地方行政資料及び郷土資料の収集及び提供
- (9) 視聴覚資料(AV資料及びCD-ROMをいう。以下同じ。)の収集及び提供
- (10) 分館の設置及び運営
- (11) 前各号に掲げるもののほか、図書館の目的達成のために必要な事項

(図書館利用カードの交付)

第3条 条例第7条第1項の規定により図書館利用カードの交付を受けようとする者は、身分証明書、学生証、運転免許証、健康保険証その他の身分を証明すべきもの又はその写しを提示し、かつ、図書館利用申込書(高校生以上)(様式第1号)又はとしょかんりようもうしこみしょ(中学生以下)(様式第2号)(以下「利用申込書」という。)を館長に提出しなければならない。

2 館長は、前項により利用申込書の提出があったときは、条例第7条第2項の規定による資格を確認し、利用を認めた者には、図書館利用カード(様式第3号)を交付するものとする。

(図書館利用カードの紛失等)

第4条 図書館利用カードの交付を受けた者は、図書館利用カードを紛失し、又は破損したときは、速やかに図書館利用カード紛失(破損)届(様式第4号)を館長に提出しなければならない。

2 前項の場合において、図書館利用カードの再交付を受けようとする者は、前条の規定による手続きを行うものとする。

3 図書館利用カードの再交付に係る費用は、再交付を申請する者の負担とする。

4 図書館利用カードの交付を受けた者は、利用申込書の記載事項に変更が生じたときは、前条第1項の規定による手続きを行うものとする。

(貸出請求)

第5条 図書館資料の貸出しを請求しようとする者は、貸出しを希望する図書館資料に図書館利用カードを添えて、係員に示さなければならない。

2 個人以外のものが図書館資料の貸出しを請求しようとする場合の手続は、館長が別に定めるところによる。

3 図書館利用カードの所有者は、館内検索機及びインターネット等により、図書館資料の館外貸出等の予約をすることができる。

4 前項の場合において、館内検索機及びインターネットにより予約を受けようとする者は、第3条第1項の規定による手続を行うものとする。

(貸出しの点数及び期間)

第6条 図書館資料を同時に貸し出すことができる点数及び貸出期間は、次のとおりとする。

(1) 南アルプス市立八田農業情報関連図書館

種類\点数・期間	個人貸出し		団体貸出し	
	点数	期間	点数	期間
図書・雑誌	1人30冊以内	2週間以内	50冊以内	30日以内
視聴覚資料	1人2点以内	1週間以内	5点以内	2週間以内

(2) 南アルプス市立白根桃源図書館

種類\点数・期間	個人貸出し		団体貸出し	
	点数	期間	点数	期間
図書・雑誌	1人30冊以内	2週間以内	50冊以内	30日以内
視聴覚資料	1人2点以内	1週間以内	5点以内	2週間以内

(3) 南アルプス市立わかくさ図書館

種類\点数・期間	個人貸出し		団体貸出し	
	点数	期間	点数	期間
図書・雑誌	1人30冊以内	2週間以内	50冊以内	30日以内
視聴覚資料	1人2点以内	1週間以内	5点以内	2週間以内

(4) 南アルプス市立櫛形図書館

種類\点数・期間	個人貸出し		団体貸出し	
	点数	期間	点数	期間
図書・雑誌	1人30冊以内	2週間以内	200冊以内	30日以内
視聴覚資料	1人2点以内	1週間以内	5点以内	2週間以内

(5) 南アルプス市立櫛形図書館芦安分館

種類\点数・期間	個人貸出し		団体貸出し	
	点数	期間	点数	期間
図書・雑誌	1人30冊以内	2週間以内	50冊以内	30日以内

(6) 南アルプス市立甲西図書室

種類\点数・期間	個人貸出し		団体貸出し	
	点数	期間	点数	期間
図書・雑誌	1人30冊以内	2週間以内	50冊以内	30日以内

- 2 前項の1人30冊以内とあるのは、八田農業情報関連図書館、白根桃源図書館、わかくさ図書館、楡形図書館、楡形図書館芦安分館及び甲西図書室の合計冊数をいう。
- 3 前2項の規定にかかわらず、館長が特に必要と認めるときは、その点数及び期間を別に指定することができる。

(館外利用の制限)

第7条 次に掲げる図書館資料は、館外利用をすることができないものとする。

- (1) 貴重資料、保存用郷土資料、官報及び広報
- (2) 新聞及び新刊雑誌
- (3) 辞書、人名録及び年鑑等の参考資料
- (4) レーザーディスク等
- (5) 装丁の破損しやすい資料及び未装丁の資料
- (6) 前各号に掲げるもののほか、館長が館外利用をすることが適当でないと認める資料

(館外利用の禁止等)

第8条 館長は、図書館資料の館外利用をした者が、第6条に規定する貸出期間内に当該図書館資料を返却しなかったときその他条例又はこの規則に違反したときは、その者の館外利用を制限し、又は禁止することができる。

(視聴覚資料の利用)

第9条 図書館内において視聴覚資料を利用しようとする者は、図書館利用カードを提示して係員に請求するものとする。

- 2 視聴覚資料を利用した後は、当該視聴覚資料を係員に返却しなければならない。

(インターネット端末の利用)

第10条 インターネット端末を利用しようとする者は、インターネット端末利用申込書(様式第5号)に必要事項を記入し、図書館利用カードを添えて係員に申し込むものとする。

- 2 館長は、インターネット端末の利用を制限することができる。

(学習室の利用)

第11条 南アルプス市立楡形図書館の学習室を利用しようとする者は、図書館利用カードを提示して利用番号札の交付を受け、退出する際は、これを係員に返さなければならない。

- 2 図書館資料を学習室に持ち込む場合は、貸出手続をしなければならない。
- 3 館長は、学習室の利用を制限することができる。

(調査相談)

第12条 図書館を利用する者は、教養、調査研究、レクリエーション等のために必要な場合は、図書館に調査相談を求めることができる。ただし、次に掲げる事項に係るものを除くものとする。

- (1) 古書、古文書、美術品等の鑑定及び市場価格の調査
  - (2) 前号に掲げるもののほか、館長が適当でないと認める事項
- 2 調査相談を求めようとする者は、文書、口頭、電話又はインターネットにより申し込むことができる。
- 3 前2項の規定による調査相談に伴う複写、郵送等に係る費用は、当該調査相談を求め者の負担とする。

(複写)

第13条 著作権法(昭和45年法律第48号)第31条第1号の規定により図書館資料の複写の提供を求めようとする者は、図書館資料複写申込書(様式第6号)により館長に申し込まなければならない。

- 2 次に掲げる図書館資料は、複写することができない。
- (1) 複写により損害が生じるおそれがあるもの
  - (2) 前号に掲げるもののほか、館長において複写することが適当でないと認めるもの
- 3 図書館資料の複写の提供を受ける者は、それに係る実費を負担しなければならない。

(入館者の遵守すべき事項)

第14条 入館者は、次に掲げる事項を遵守しなければならない。

- (1) 所定の場所以外に図書館資料を持ち出さないこと。
- (2) 館内においては、静粛にし、他人に迷惑を及ぼさないこと。
- (3) 所定の場所以外で喫煙又は飲食をしないこと。
- (4) 館内において携帯電話を使用しないこと。

(紛失等の届出)

第15条 図書館資料を紛失し、若しくは破損し、又は図書館の施設、設備等を損傷し、若しくは滅失した者は、図書館資料亡失損傷届(様式第7号)を速やかに館長に届け出なければならない。

(寄贈及び寄託)

第16条 教育委員会は、図書館資料の寄贈及び寄託を受け、図書館サービスの利用に供することができる。ただし、寄託を受けた資料の館外への貸出しについては、当該寄託をした者の承諾を得るものとする。

- 2 図書館に図書館資料の寄贈又は寄託をしようとする者は、図書館資料寄贈(寄託)申込書(様式第8号)を教育委員会に提出するものとする。
- 3 教育委員会は、図書館に図書館資料の寄贈又は寄託をした者に対し、図書館資料寄贈(寄託)受領書(様式第9号)を交付するものとする。
- 4 教育委員会は、予測することのできない事情により寄託資料が受けた損害については、その責めを負わないものとする。



- 5 図書館資料の寄贈又は寄託に係る経費は、当該寄贈又は寄託をした者の負担とする。ただし、教育委員会が特に認めるときは、この限りでない。

(図書館協議会)

第17条 条例第12条に規定する南アルプス市図書館協議会(以下「協議会」という。)に会長及び副会長を置き、委員の互選によってこれを定める。

- 2 会長は、協議会を代表し、会務を総理する。
- 3 副会長は、会長を補佐し、会長に事故があるときは、その職務を代理する。
- 4 協議会の会議(以下「会議」という。)は、館長の諮問に応じ、会長が招集し、その議長となる。
- 5 会議は、委員の過半数が出席しなければ開くことができない。
- 6 協議会の議事は、出席委員の過半数で決し、可否同数のときは、議長の決するところによる。
- 7 協議会は、必要があると認めるときは、図書館の職員を会議に出席させることができる。

(協議会の庶務)

第18条 協議会の庶務は、楡形図書館において処理する。

(その他)

第19条 この規則に定めるもののほか、必要な事項は、あらかじめ教育委員会の承認を得て、館長が定める。

附 則

(施行期日)

- 1 この規則は、平成15年4月1日から施行する。

(経過措置)

- 2 この規則の施行の日の前日までに、合併前の八田村農業関連図書館(八田ふれあい図書館)の管理運営規則(平成13年八田村教育委員会規則第2号)、白根桃源図書館の設置及び管理に関する規則(平成2年白根町規則第17号)、わかくさ図書館管理規則(平成14年若草町規則第13号)又は楡形町立図書館管理規則(平成11年楡形町教育委員会規則第3号)(以下これらを「合併前の規則」という。)の規定によりなされた処分、手続その他の行為は、それぞれこの規則の相当規定によりなされたものとみなす。
- 3 当分の間、第19条の規定にかかわらず、第3条の図書館利用カードその他この規則に規定する書類等は、合併前の規則に規定する様式によることができる。

附 則(平成16年5月31日教育委員会規則第5号)

この規則は、平成16年6月4日から施行する。

附 則(平成18年11月14日教育委員会規則第10号)

この規則は、平成18年12月1日から施行する。

# ○南アルプス市図書館処務規程

平成15年4月1日  
教育委員会訓令第5号

## (趣旨)

第1条 この訓令は、南アルプス市図書館条例(平成15年南アルプス市条例第103号)及び南アルプス市図書館条例施行規則(平成15年南アルプス市教育委員会規則第24号)に定めるもののほか、南アルプス市図書館(以下「図書館」という。)の組織等に関し必要な事項を定めるものとする。

## (担当の設置)

第2条 図書館に総務・資料担当及びサービス担当を置くことができる。

## (職務)

第3条 館長は、教育長の命を受け、所属職員を指揮監督し、所掌事務を掌理する。

2 リーダーは、館長の命を受け、事務を掌理し、所属職員を指揮監督する。

3 所属職員は、上司の命を受け、所掌事務を処理する。

## (担当の所掌事務)

第4条 担当の所掌事務は、次のとおりとする。

### 総務・資料担当

- (1) 公印の保管に関する事。
- (2) 文書の收受、発送、編集及び保存並びに記録の編集に関する事。
- (3) 職員の服務に関する事。
- (4) 会計経理に関する事。
- (5) 図書館協議会に関する事。
- (6) 予算の編成及び執行に関する事。
- (7) 施設及び設備の維持及び管理に関する事。
- (8) 図書資料の収集及び整理並びに管理に関する事。
- (9) 企画、調査及び統計に関する事。
- (10) 視聴覚資料の収集及び整理並びに管理に関する事。
- (11) 地域資料の収集及び整理並びに管理に関する事。
- (12) 行政資料の収集及び整理並びに管理に関する事。

### サービス担当

- (1) 館内閲覧及び館外貸出し、複写サービス等資料提供に関する事。
- (2) 読書相談及びレファレンスに関する事。
- (3) 図書館資料の相互協力に関する事。
- (4) 読書の普及及び情報の提供に関する事。
- (5) 読書会、研究会、講演会、鑑賞会、映写会、資料展示会等の開催及び援助に関

すること。

- (6) 広報に関すること。
- (7) 各種サービスに関すること。
- (8) 各種グループに関すること。
- (9) 他の図書館、図書室等との業務の連携に関すること。
- (10) 前各号に掲げるもののほか、図書館サービスに関すること。

(館長の専決)

第5条 館長は、次の事項を専決する。

- (1) 図書館に係る条例、教育委員会規則等の実施に関すること。
- (2) 図書館資料の選択、収集及び購入計画に関すること。
- (3) 図書館資料の廃棄計画に関すること。
- (4) 図書館施設の教養に関すること。
- (5) 所属職員の勤務日及び勤務時間の割振りに関すること。
- (6) 図書館資料その他物品の收受及び寄託に関すること。
- (7) その他前各号に準ずる事項に関すること。

(代決)

第6条 館長に事故があるとき、又は館長が不在で急施を要するときは、上席の職員が、その事務を代決することができる。

2 前項の規定により代決した事務は、当該代決者において特に必要と認めるものについては、館長の後閲を受けなければならない。

(報告)

第7条 館長は、次の事項について、教育長に報告しなければならない。

- (1) 事業内容及び利用状況
- (2) 前号に掲げるもののほか、必要と認める事項

(服務及び文書処理)

第8条 この訓令に定めるもののほか、職員の服務については南アルプス市職員服務規程(平成15年南アルプス市訓令第23号)、文書の処理については南アルプス市文書管理規程(平成15年南アルプス市訓令第6号)の例による。

(その他)

第9条 この訓令に定めるもののほか、必要な事項は、館長が定める。

附 則

この訓令は、平成15年4月1日から施行する。

## 南アルプス市立図書館資料収集方針

### 1. 趣旨

この方針は、南アルプス市立図書館(以下「図書館」という)を十分かつ円滑に運営するため、資料の収集に関して必要な事項を定めるものとする。

### 2. 基本方針

- (1) 公共図書館の役割、利用者各層の要求及び社会的な動向を十分配慮して、広く住民の文化、教養、調査、研究、趣味、娯楽等に資する資料を収集する。
- (2) 収集に当たっては、著者の思想的、宗教的、党派的立場等にとらわれることなく、それぞれの観点に立った資料を広く収集する。
- (3) 利用者からリクエストされる資料は、できる限り提供するように努める。その際、図書館未所蔵の資料は、図書館の蔵書構成への意思の反映としてこれを受けとめ、蔵書に生かすよう努める。

### 3. 収集する資料の種類

- (1) 図書(一般図書・参考図書・児童図書・洋書)
- (2) 逐次刊行物(新聞・雑誌・その他)
- (3) 官公庁出版物
- (4) 地域資料
- (5) 視聴覚資料(CD・カセットテープ・ビデオ・DVD・CD-ROM・その他)
- (6) 障害者資料(点字資料・録音図書・大型活字本・拡大写本・その他)
- (7) その他(マイクロフィルム・その他)

### 4. 収集資料の範囲

- (1) 収集資料は、国内で刊行される資料を中心とし、各分野にわたり広く収集する。
- (2) 学派、学説その他多様な対立する意見のある問題については、それぞれの視点に立った資料を幅広く収集する。

### 5. 資料別収集方針

資料の種類別収集方針は、次のとおりとする。

#### (1) 図書

- ア 一般図書は、住民の教養、調査、娯楽等に資するため、基本的、入門的な図書のほか、必要に応じ、専門的な図書まで幅広く収集する。ただし、極めて高度な専門書、学術書、学習参考書、各種試験問題集及びテキスト類は原則として収集しない。
- イ 参考図書は、住民の日常の調査研究のための必要な辞典、事典、年鑑、名鑑、目録、書誌、地図等幅広く収集する。
- ウ 児童図書は、児童が読書の楽しみを発見し、読書習慣の形成と継続に役立つように、各分野の資料を広く収集する。
- エ 洋書等海外資料は、必要に応じて計画的に収集する。
- オ 上記のほか各地域館に特色ある構成を行うため収集分担を持たせる。  
櫛形図書館は中央館としての総合的収集、白根桃源図書館は治水・福祉関係資料、八田ふれあい図書館は農業関係資料、わかくさ図書館は環境関係資料、甲西図書館は児童書。

#### (2) 逐次刊行物

- ア 新聞は、国内発行の主要全国紙を中心に、児童及びヤングアダルト向けのものを含めて収集する。なお、専門誌及び機関紙については、利用度に応じて収集す

る。

イ 雑誌は、国内発行の各分野における基本的な雑誌を中心に、児童及びヤングアダルト向けのものも含めて収集する。なお、高度な専門雑誌及び娯楽雑誌については、利用度及び必要度に応じて収集する。ただし、漫画雑誌は原則として収集しない。

ウ 年鑑、年報及び白書は、一般図書及び参考図書に準じて収集する。

(3) 官公庁出版物

ア 政府諸機関が発行する資料については、主要なものを収集する。

イ 地方公共団体その他の公的機関が発行する資料は、必要度が高いものを収集する。

(4) 地域資料

ア 南アルプス市に関する資料は、図書、新聞、雑誌、行政資料、パンフレット、地図、写真等可能な限り各地域館で収集する。

イ 山梨県及び県内市町村に関する資料は、基本的資料、歴史的資料及び市に特に関係のある資料を中心に収集する。

(5) 視聴覚資料

趣味、教養又は文化活動に資するため、CD、カセットテープ、ビデオ、DVD、CD-ROM等の資料は、利用度と必要度に応じて記録的資料等、芸術的評価の高い基本的作品及び代表的演奏者の作品を中心に収集する。

(6) 障害者用資料

視聴覚障害者等の利用に供するため、点字資料、録音図書、大活字本、さわる絵本等を収集する。

(7) その他

マイクロフィルム、スライド、パンフレット等は必要に応じ収集する。

6. 寄贈資料等の収集

資料の収集については、購入を原則とするが、寄贈、寄託、交換等も必要に応じて活用する。この場合についても、この方針に定める基準を適用する。

[資料の内容]

(1) 新刊本資料

著者・編集・発行団体・官公庁からの献本

(2) 既刊本資料(古書)

利用者又は篤志家の蔵書

[上記の寄贈を受ける場合の条件]

(1)の場合はずべて受入をする。ただしパンフレット類は蔵書扱いにせず、資料として保存する。

(2)の場合、その扱いは図書館側へ委任してもらうことを前提とする。その際は丁寧に説明をして、誤解のないように配慮する。図書館として必要度の高い資料を選択してから受入れをする。

[受入方法]

(1) 寄贈図書一覧に記入する。(書籍資料名・寄贈者名・連絡先等)

(2) 購入図書と同じ受入方法で行う。

(3) 山梨県に関係のある書籍資料は、Y記号を別置する。

(4) 寄贈者に礼状を発送する。ただし官公庁からの寄贈資料には礼状を発送しない。

7. 委任

この方針に定めるもののほか、資料収集に関する事項については、図書館長が定める。

# 南アルプス市立図書館資料除籍要綱

## 1. 趣旨

この方針は南アルプス市立図書館(以下「図書館」という)を十分かつ円滑に運営するため、資料の除籍に関し必要な事項を定めるものとする。

## 2. 基本方針

(1) 図書館において利用価値を失った資料を除籍することにより、書架の合理的な利用を図るとともに、常に質の高い新鮮な資料構成を維持するための資料の更新を行う。

(2) 長期間にわたり所在を確認できない資料を除籍扱いすることにより、現存する資料を正確に把握するとともに、必要な資料の補充を行い適正な資料構成の維持に努める。

## 3. 除籍の対象資料

除籍の対象となる資料及びその基準は、次のとおりとする。

### (1) 不用資料

ア 破損、汚損が著しく、補修が不可能な資料で、同類資料のあるもの。

イ 時間の経過によって内容が古くなり、資料的価値がなくなったもの。

ウ 時間の経過によって、利用の可能性が低下した複本。

エ 新版、改訂版又は同類資料の入手によって、代替可能となった既存資料。

### (2) 亡失資料

ア 資料点検の結果、所在不明となった資料で、3年以上調査してもなお不明なもの。

イ 貸出資料のうち、督促等の努力にも関わらず、3年以上回収不能なもの。

ウ 利用者が汚損、破損または紛失した資料で、やむを得ない事情により現品での弁償が不可能なもの。

エ 不可抗力による災害その他の事故によるもの。

## 4. 除籍資料の範囲

(1) その扱いについて特別の定めのある資料は、不用資料の選定対照から除外する。

(2) 前述の資料であっても、亡失資料となったものは除籍の対象とする。

## 5. 除籍資料の譲与

図書館で除籍を決定した不用資料を、必要に応じて他の図書館及び公共的団体、図書館利用者等に譲与することができる。

## 6. 委任

この方針に定めるもののほか、図書館における資料の除籍に関し必要な事項は、図書館長が別に定める。

南アルプス市立図書館の概要

編集者 南アルプス市立櫛形図書館

発行者 南アルプス市立櫛形図書館

発行日 平成20年6月10日

山梨県南アルプス市小笠原1060-1

電話 055-280-3300

FAX 055-284-7101

としよかんは宇宙への旅



南アルプス市立図書館