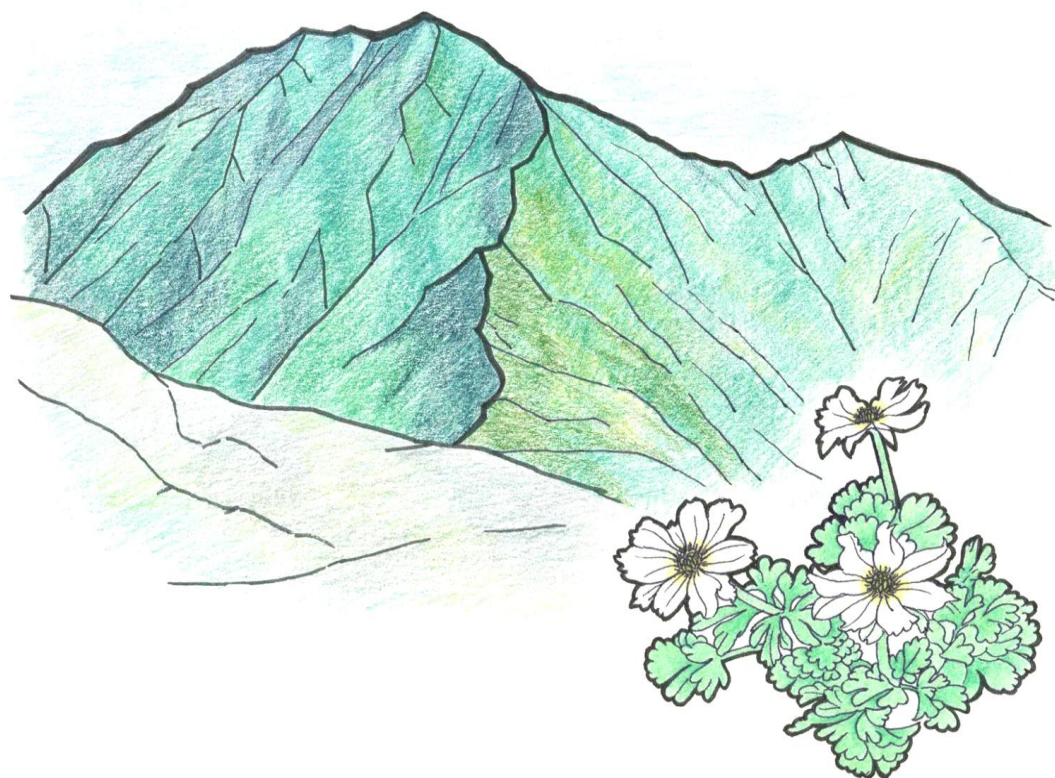


南アルプス市立図書館の概要

2013



南アルプス市立図書館

南アルプス市立図書館の概要

2013

南アルプス市立図書館

凡 例

- 1 この概要は、南アルプス市内の5図書館と1分館の運営をまとめたものである。
- 2 掲載の順序は、南アルプス市の中央館としての機能を持つ櫛形図書館とその分館である芦安分館、八田ふれあい図書館、白根桃源図書館、わかくさ図書館、甲西図書館の順に羅列した。

目 次

1. 南アルプス市の概要	1
2. 図書館のあゆみ	2
3. 施設の概要	5
4. 図書館協議会	7
5. 子どもの読書活動推進協議会	7
6. 図書館の組織と職員数	8
7. 図書館サービスの重点目標	10
8. 平成25年度事業計画	11
9. 所蔵資料	16
10. 購入雑誌・新聞一覧	17
11. 平成24年度図書館運営状況	19
12. 平成24年度事業報告	26

資 料

○南アルプス市立図書館条例	33
○南アルプス市立図書館条例施行規則	36
○南アルプス市図書館処務規程	41
○南アルプス市子どもの読書活動推進協議会設置要綱	43
○南アルプス市立図書館資料除籍規程	44
○南アルプス市立図書館資料収集方針	45

1 南アルプス市の概要

(1) 沿革

山梨県の西部に位置し、釜無川右岸に広がる御勅使川の扇状地と、その上流部の南アルプス山系からなる地域で、地理的・地形的に一つのまとまりを形成している。

本市は、平成15年4月1日に、八田村、白根町、芦安村、若草町、櫛形町、甲西町の4町2村が合併して南アルプス市となる。南アルプスの主峰北岳を頂点とした東西に細長い形で、面積264.07km²、山梨県の総面積の約5.9%を占めている。市街地は主として、国道52号線沿いに形成されており、芦安地区の大部分は、3,000m級の山々がそびえる南アルプス国立公園に属している。御勅使川扇状地の中央部では、サクランボ、桃、スモモ、ぶどうなどの果樹栽培が盛んに営まれている。農用地が約11%、森林が約73%と西部を中心に緑豊かな地域である。

このような環境を有する本市は、各地区の図書館施設において、図書館ネットワークと配送システムにより、地域間格差なく図書館サービスを行っている。

(2) 人口

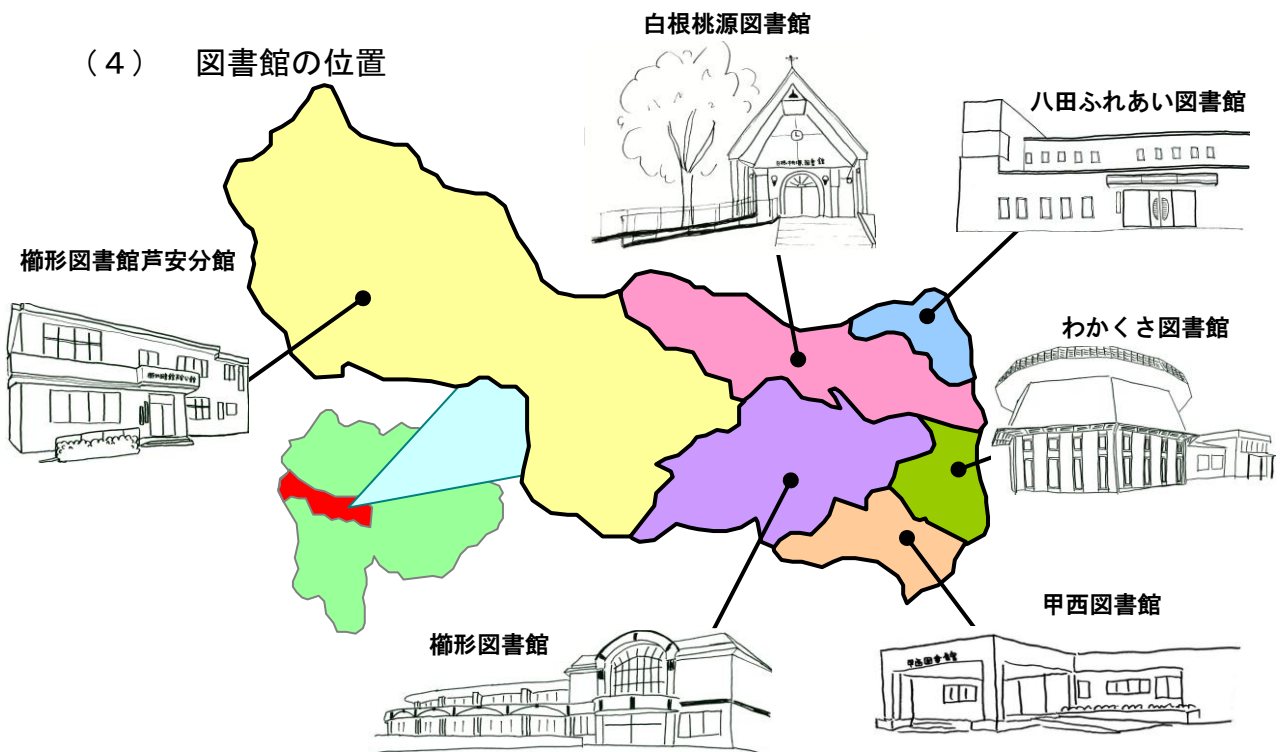
(平成25年 4月 1日現在)

男	子	36,020人
女	子	37,191人
合	計	73,211人

(3) 世帯

26,188戸

(4) 図書館の位置



2 図書館のあゆみ

昭和27年 5月	橿形	元小笠原町立小笠原中学校図書館の開館と同時に併設開館
昭和28年12月	橿形	元小笠原警察署のあった建物（現・南アルプス市小笠原282の1）に移転、独立
昭和29年 4月	橿形	県に移管され、県立図書館中巨摩分館となる
昭和30年 4月	橿形	小笠原上町の的場（小笠原橋南詰）に移築し19年間運営
昭和47年 1月	白根	白根中央公民館に図書室開設
昭和48年 3月	八田	八田村中央公民館に、公民館附属図書室として開館
昭和48年 4月	橿形	橿形町立中央公民館1階に移転し、公民館内で11年間運営
昭和50年11月	わかくさ	若草町内（藤田 高遠辰雄氏宅）に一坪図書館開設
昭和52年 4月	わかくさ	若草町総合会館がオープンと同時に、会館の1階に中央公民館図書室として開設
昭和53年12月	わかくさ	一坪図書館の開設5ヵ所に増える（下今井 庭山義勝氏宅、鏡中条上村 内田 宏氏宅、十日市場 河西鉄之助氏宅、浅原 飯野友平氏宅）
昭和56年11月	わかくさ	一坪図書館の開設6ヵ所となる（加賀美 松田幸雄氏宅）
昭和57年10月 8日	甲西	甲西町農村環境改善センター落成 センター内に図書室を設置
昭和59年 4月	橿形	県から橿形町に移管される
昭和59年 6月	橿形	橿形町立図書館として誕生し、図書館協議会を設置
昭和62年11月	わかくさ	中央公民館図書室が、同館の2階2倍のスペースに移動
昭和63年	八田	八田村青少年情操センターに、公民館附属図書館として開館
昭和63年12月	わかくさ	蔵書数4,500冊（内児童書1,300冊） 一坪図書館の開設2ヵ所となる（加賀美 松田幸雄氏宅、浅原 飯野友平氏宅）
平成 2年11月30日	白根	白根桃源図書館として開館し、図書館協議会を設置
平成 4年 6月 1日	甲西	図書の貸出を開始し、図書室運営委員会設置規則を施行
平成 4年11月	白根	おはなし広場開始
平成 5年	橿形	図書館建設に関する住民アンケート調査を実施
平成 5年 5月	白根	図書館まつり開始
平成 7年 3月	わかくさ	一坪図書館の開設を終える
平成 8年 9月	橿形	橿形町生涯学習検討委員会を設置、町内各界各層の代表者16名を委員に委嘱
平成 8年11月	橿形	山梨県図書館情報ネットワーク端末機設置
平成 9年 3月	橿形	検討委員会より生涯学習センター建設についての答申書が提出される 設計管理を町内の、（株）土谷設計事務所と斉藤建築設計事務所の共同企業体に決定
平成 9年 4月～7月	橿形	検討委員会の答申を最大限尊重し（仮称）生涯学習センター建築基本計画を策定、同時に図書館の質的サービス体制の充実を図ることを目標に、町立図書館基本計画書・新図書館基本計画を策定
平成10年 2月 3日	白根	図書館の電算化開始
平成10年 5月	橿形	建設請負業者決定（入札）と起工式（5月26日）
平成10年 5月～7月	橿形	図書館電算化基本計画を策定
平成10年 6月	八田	八田村社会教育委員より八田村ふれあい生涯学習館の事業計画について答申書が提出される
平成10年 9月	橿形	電算化準備のために、1ヶ月間休館
平成11年 3月	白根	おはなし会開始
平成11年 4月	橿形	新図書館開館準備のため休館
平成11年10月 1日	橿形	落成式典、図書館開館
平成12年 3月26日	橿形	入館者が10万人になる

平成13年 2月	八田	新図書館開館準備のため休館
平成13年 5月	橿形	ブックリサイクル市開始
平成13年 5月	橿形	持ち込みパソコン席設置
平成13年 6月	八田	八田村高度農業情報センター内に八田村農業関連図書館・愛称「八田ふれあい図書館」として開館
平成13年 6月	橿形	朗読会「いきやりどころ」開始
平成13年 7月	橿形	町立図書館ホームページ開設
平成13年 8月	八田	おはなし会開始
平成13年 8月	八田	こうさく教室開始
平成13年10月	橿形	高校生読書アンケート実施
平成13年10月	橿形	総合学習支援のための学校図書館との連携を図る
平成14年 3月 1日	白根	屋外図書館（ウッドデッキ）オープン
平成14年 5月	白根	インターネット利用者用端末設置
平成14年 6月	八田	情報館・図書館ふれあいまつり開始
平成14年 8月	八田	なつやすみこうさく教室開始
平成14年 9月	橿形	英語のおはなし会開始
平成14年10月	八田	図書館まつり開始
平成14年12月	八田	クリスマス会開始
平成14年12月	わかくさ	新図書館開館準備のため、26年間運営された中央公民館図書室を閉館
平成15年 4月 1日	全館	町村合併により、南アルプス市立八田農業情報関連図書館（市立八田ふれあい図書館）、市立白根桃源図書館、市立橿形図書館、市立甲西図書室と名称変更し、地域館としてスタート 橿形図書館が中央館としての機能を持つ 南アルプス市図書館協議会を設置
	わかくさ	若草生涯学習センター落成式典 併設館として南アルプス市立わかくさ図書館と名称し、地域館として開館
平成15年 4月23日	橿形	子ども読書推進活動優秀図書館として文部科学大臣賞受賞
平成15年 5月 1日	わかくさ	利用者用インターネット開始
平成15年 6月19日	橿形	南アルプス市立図書館ネットワーク開始
	わかくさ	
平成15年 6月26日	白根	南アルプス市立図書館ネットワーク開始
平成15年 7月 1日	甲西	南アルプス市立図書館ネットワーク開始
平成15年 7月15日	橿形	芦安分館開館
平成15年 7月15日	橿形	文部科学省助成による1年間『子どもの読書推進活動事業』を展開
平成15年11月 7日	全館	ブックスタート事業開始
平成16年 1月	橿形	橿形地区の『子どもの読書調査』実施
平成16年 3月	橿形	『南アルプス市の子どもと読書』発行
平成16年 5月 1日	わかくさ	生涯学習センターの児童ふれあい室を幼児室として開設 持ち込みパソコン利用席設置
平成16年 6月	八田	南アルプス市立図書館ネットワーク開始
平成16年 6月	白根	保育所出前サービス開始
平成16年 7月20日	わかくさ	学習室を用意（若草生涯学習センターの一室を使用）
平成16年11月	全館	『市内小・中学校読書調査』実施。『市立図書館利用に関するアンケート調査』の実施
平成17年 1月	全館	『南アルプス市立図書館利用に関するアンケート』発行
平成17年 2月	八田	おはなし会0. 1. 2. 開始
平成17年 3月	全館	『学校読書調査2004』発行
平成17年 4月 1日	全館	機構改革により生涯学習課の所属から、市立図書館として独立

平成17年 4月	わかくさ	おはなし会0. 1. 2. 開始
平成17年 7月	甲西	新図書館開館準備のため休館 図書搬入・引越し作業
平成17年 7月23日	甲西	南アルプス市役所甲西支所内に、市立甲西図書館開館
平成17年 8月	甲西	おはなし会、工作教室開始
平成18年 2月	わかくさ	環境講座開始
平成18年 5月	甲西	おはなし会0. 1. 2. 開始
平成18年 6月	わかくさ	朗読会「やすらぎ亭」開始
平成18年12月 1日	全館	図書館システムをNEC-L i c s R IIIに変更 図書館独自のホームページを開設し、所蔵資料公開
平成18年 1月16日	全館	インターネットからの図書資料予約受付を開始
平成19年 3月	全館	『ひろげよう子どものせかい—南アルプス市子ども読書推進計画—』発行
平成19年 5月 8日	全館	ホームページにレファレンス事例集公開 メールによるレファレンス受付開始
平成19年 6月 1日	全館	メールマガジン配信開始
平成19年 6月	全館	読み聞かせ講座開始
平成19年 6月	八田	保育所出前サービス開始
平成19年10月	全館	秋のひととき朗読会開始
平成19年10月	全館	秋の子ども読書フェスタ開始
平成19年12月	全館	合同クリスマス会開始
平成20年 1月	全館	図書館朗読講座開始
平成20年 1月	甲西	保育所出前サービス開始
平成20年 4月	全館	子どもの読書活動推進協議会設置
平成20年 4月～ 平成21年 3月	全館	ブックスタートアンケートの実施
平成20年10月	全館	公共図書館と学校図書館とのネットワーク運用開始
平成21年 3月	全館	『ブックスタートに関するアンケート』発行
平成21年 3月	八田	農業講座開始
平成21年 4月 1日	全館	ホームページにメールマガジンのバックナンバー公開
平成22年 1月	白根	健康講座開始
平成22年 3月	甲西	朗読会「ふれあい処」開始
平成22年 4月 1日	全館	雑誌の予約開始
平成22年 7月	白根	子ども俳句教室開始
平成22年 7月	全館	子どもの読書活動に関するアンケート調査実施
平成22年 8月	白根	朗読会「きずな亭」開始
平成22年11月	全館	絵本ライブを開始
平成23年 1月	八田	朗読会「おたのしみ処」開始
平成23年 2月25日	全館	『子どもの読書活動に関するアンケート調査2010』発行
平成23年10月	全館	企画展開始
平成24年 3月31日	全館	『ひろげよう子どものせかい—南アルプス市子ども読書推進計画（第2次）—』発行
平成24年 5月	芦安	芦安新緑・やまぶき祭参加
平成25年 3月	全館	市民活動フェスタ参加

3 施設の概要

(1) 楡形図書館

ア 所在地

〒400-0306 南アルプス市小笠原1060-1

TEL 055 (280) 3300

FAX 055 (284) 7101

イ 施設

- ① 延床面積 1,411㎡
 ② 蔵書収容能力 12万冊(開架7万、閉架5万)
 ③ 開館 昭和59年 6月 1日
 ④ 主要室面積

室名	面積	室名	面積
閲覧室	759.36㎡	事務室	106.20㎡
ふるさと室	26.20㎡	学習室	96.00㎡
おはなしのへや	51.03㎡	その他共有部分	294.23㎡
閉架書庫	83.40㎡		

⑤ 座席数

一般閲覧席	20席	AVブース	12席(4台)
ふるさと室	6席	インターネット席	2席
児童コーナー	12席	電子資料パソコン席	1席
新聞・雑誌コーナー	18席	視覚障害者用パソコン席	1席
学習室	32席		
持込パソコン席	2席	計	106席

(2) 芦安分館

ア 所在地

〒400-0241 南アルプス市芦安芦倉518

TEL 055 (282) 7285

イ 施設

- ① 延床面積 27㎡(芦安健康管理センター内)
 ② 蔵書収容能力 1,800冊(開架)
 ③ 開館 平成15年 7月15日
 ④ 座席数

インターネット席	1席
----------	----

(3) 八田ふれあい図書館

ア 所在地

〒400-0204 南アルプス市榎原800

TEL 055 (285) 5010

FAX 055 (285) 4912

イ 施設

- ① 延床面積 597.8㎡
 ② 蔵書収容能力 5万冊(開架3万、閉架2万)
 ③ 開館 平成13年 6月 1日
 ④ 主要室面積

室名	面積	室名	面積
閲覧室	235.00㎡	事務室	45.00㎡
地域資料室	35.00㎡	学習室	42.80㎡
閉架書庫	125.00㎡	その他共有部分	115.00㎡

⑤ 座席数

一般閲覧席	24席	AVブース	9席(3台)
児童コーナー	12席	インターネット席	2席
新聞・雑誌コーナー	11席	電子資料パソコン席	1席
地域資料室	4席		
学習室	9席	計	72席

(4) 白根桃源図書館

ア 所在地

〒400-0222 南アルプス市飯野2806
TEL 055(284)6010
FAX 055(282)3914

イ 施設

- ① 延床面積 336㎡
- ② 蔵書収容能力 5万冊(開架2万3千、閉架2万7千)
- ③ 開館 平成2年11月30日
- ④ 主要室面積

室名	面積	室名	面積
閲覧室	188.15㎡	事務室	32.90㎡
ウッドデッキ	60.00㎡	その他共有部分	27.55㎡
閉架書庫	27.00㎡		

⑤ 座席数

一般閲覧席	18席	AVブース	8席(2台)
レファレンス席	4席	インターネット席	2席
ウッドデッキ	14席	電子資料パソコン席	1席
新聞・雑誌コーナー	9席	計	56席

(5) わかくさ図書館

ア 所在地

〒400-0337 南アルプス市寺部725-1
TEL 055(283)1501
FAX 055(283)8312

イ 施設

- ① 延床面積 352.84㎡
- ② 蔵書収容能力 3万冊(開架2万5千、閉架5千)
- ③ 開館 平成15年4月1日
- ④ 主要室面積

室名	面積	室名	面積
閲覧室	191.65㎡	事務室	28.35㎡
閉架書庫	24.30㎡	その他共有部分	108.54㎡

⑤ 座席数

一般閲覧席	12席	AVブース	9席(3台)
児童コーナー	6席	インターネット席	2席
新聞・雑誌コーナー	3席	電子資料パソコン席	1席
幼児コーナー	12席	計	45席

(6) 甲西図書館

ア 所在地

〒400-0403 南アルプス市鮎沢1212
TEL 055(282)7291
FAX 055(282)7296

イ 施設

- ① 延床面積 366.4㎡
- ② 蔵書収容能力 3万(開架2万5千、閉架5千)
- ③ 開館 平成17年7月23日
- ④ 主要室面積

室名	面積	室名	面積
閲覧室	306.20㎡	事務室	29.30㎡
閉架書庫	19.90㎡	その他共有部分	11.00㎡

⑤ 座席数

一般閲覧席	8席	AVブース	3席(1台)
児童コーナー	6席	インターネット席	2席
新聞・雑誌コーナー	7席	電子資料パソコン席	1席
学習コーナー	8席		
持込パソコン席	2席	計	37席

4 図書館協議会

図書館協議会は、図書館の運営について地域住民の声を図書館運営に反映させると共に、教育委員会又は館長の諮問に応ずるために設置されたものであり、図書館奉仕活動についても、館長に対し意見を述べる機関である。

委員の任期は2年とし、会長、副会長を置く。

図書館協議会委員

氏名	性別	選出地区	任期
古屋 さとみ	女	八 田	H 2 7. 3
小林 みゆき	女	白 根	〃
安達 映美	女	白 根	〃
倉園 光代	女	芦 安	〃
名執 玲子	女	若 草	〃
今津 正広	男	若 草	〃
津久井 豊徳	男	櫛 形	〃
雨宮 正美	女	櫛 形	〃
野一 廣	男	甲 西	〃
廣川 由美	女	甲 西	〃

5 子どもの読書活動推進協議会

子どもの読書活動推進協議会は、「南アルプス市子どもの読書活動推進計画」に基づき、子どもの読書活動の効果的な推進を図るための機関である。

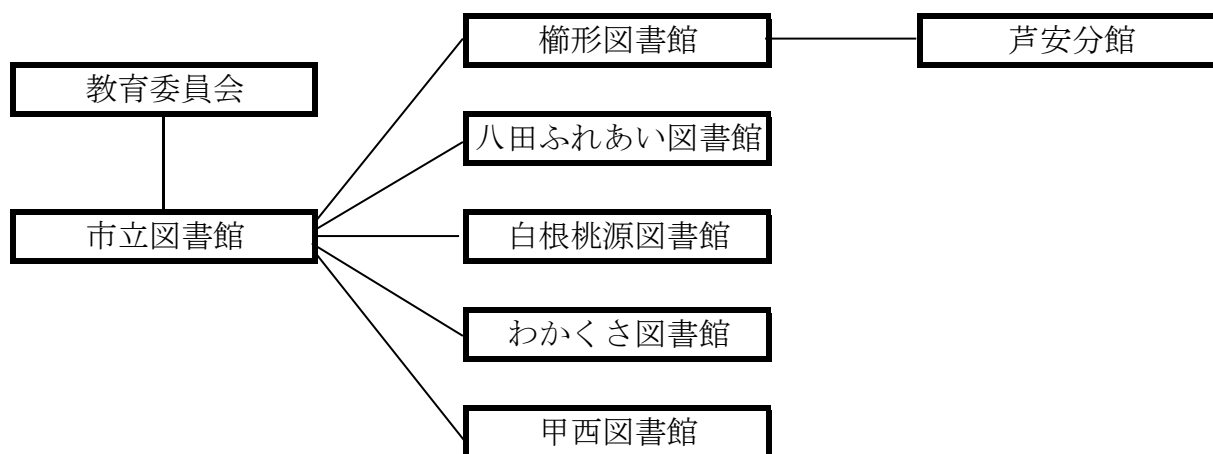
委員の任期は2年とし、会長、副会長を置く。

子どもの読書活動推進協議会委員

氏名	性別	役職名	任期
安達 映美	女	学識経験者	H 2 6. 3
早川 純一	男	南アルプス市連合PTA会長	〃
渡邊 徹	男	南アルプス市保育所保護者会会長	〃
古屋 成子	女	図書館ボランティア代表	〃
石川 正人	女	白根百田小学校校長	〃
米長 敬生	男	櫛形中学校校長	〃
長沼 純子	女	南湖小学校教諭	〃
名取 みよ子	女	豊小学校司書	〃
内田 陽子	女	白根御勅使中学校司書	〃
伊東 仁	女	子育て支援課課長	〃
小田切 雅裕	男	南アルプス教育推進課課長	〃
滝沢 美保	女	市立図書館館長	〃

6 図書館の組織と職員数

(1) 組織



(2) 職員

区分		楡形図書館		八田ふれあい図書館		白根桃源図書館	
		数	内有資格	数	内有資格	数	内有資格
館長	正規	1	0	1 (兼任)	0	1 (兼任)	0
職員	正規	4	2	1	1	1	1
	臨時	3	2	2	2	2	2

区分		わかくさ図書館		甲西図書館		芦安分館	
		数	内有資格	数	内有資格	数	内有資格
館長	正規	1 (兼任)	0	1 (兼任)	0	1 (兼任)	0
職員	正規	1	1	1	1	0	0
	臨時	2	2	2	2	1 (パート)	0

(3) 勤務体制

楡形図書館

	火～金		土・日・祝日	
	時間	人数	時間	人数
職員	8:30～17:15	7	8:30～17:15	4 (3)
	10:30～19:15	1		
パート	13:15～19:15	1	8:30～17:15	3
アルバイト	17:15～19:15	1		

芦安分館

	火・金	
	時間	人数
パート	12:30~17:15	1

八田ふれあい図書館

	火~金		土・日・祝日 (5月5日)	
	時間	人数	時間	人数
職員	8:30~17:15	2	8:30~17:15	3
	9:30~18:15	1		
パート	13:15~18:15	1		
アルバイト				

白根桃源図書館

	火~金		土・日・祝日 (5月5日)	
	時間	人数	時間	人数
職員	8:30~17:15	2	8:30~17:15	3
	9:30~18:15	1		
パート	9:30~18:15	1		
アルバイト				

わかくさ図書館

	火~金		土・日・祝日 (5月5日)	
	時間	人数	時間	人数
職員	8:30~17:15	2	8:30~17:15	3
	9:30~18:15	1		
パート	13:15~18:15	1		
アルバイト				

甲西図書館

	火~金		土・日・祝日 (5月5日)	
	時間	人数	時間	人数
職員	8:30~17:15	2	8:30~17:15	2~3
	9:30~18:15	1		
パート	17:15~18:15	1		
アルバイト				

7 図書館サービスの重点目標

I 運営の基本方針

1. 市民の暮らしに役立つサービス
2. 児童、青少年へのサービス
3. 文化活動の場を提供するサービス
4. 視聴覚資料・外国語資料のサービス
5. 高齢者や障害者にやさしいサービス

II 重点目標

1. 図書館サービスの拡大
 - (1) 市民の学習活動を高めるための環境を整備し、地域や市民の課題解決のための調査・研究を支援するレファレンスサービスをより活発にする。
 - (2) 図書館に来館しにくい人にも等しくサービスを提供し、利用者層を拡大するために事業の工夫をおこない、図書館報の発行、広報、ホームページ等でPRをする。
 - (3) 『南アルプス市子どもの読書活動推進計画』に基づき、保育所や学校、関係団体等の連携を深め、子どもたちが本と出会える事業を効果的に展開する。
2. 図書館資料の充実
 - (1) 多様で魅力的な資料を収集し、新鮮な書架管理や蔵書構成に努める。
 - (2) 利用者の求める資料を提供するために、一般図書をはじめ、児童図書、大活字本、外国語図書等多様な資料の充実に努める。
 - (3) レファレンスサービスに対応できる参考図書を充実し、提供する。
 - (4) 南アルプス市関係資料の収集と整備を行う。
 - (5) 住民の国際理解を高めるため、友好都市の資料を収集し、提供する。
 - (6) 視聴覚資料等新しいメディアに対応する資料および各種のデータベースを順次充実する。
 - (7) 地域の特性を活かしながら各館で特色ある蔵書構成を行う。
楡形図書館→地域資料及び中央館としての総合収集
八田ふれあい図書館→農業関係資料
白根桃源図書館→健康・福祉関係資料
わかくさ図書館→環境関係資料
甲西図書館→子育て関係資料
3. 本と人、人と人のふれあう場を提供
 - (1) 複合施設等の利便性を生かして有効に利用できるような場を提供する。
 - (2) 乳幼児から高齢者まで、すべての年齢に応じた図書館活動を展開する。
 - (3) グループでの学習を支援し、創造的な文化活動の場を提供する。

III 数値目標

目標項目	資料貸出数	図書館事業参加者数	レファレンス・サービス件数	HP総アクセス数
数値目標	447,687点	12,969人	1,950件	1,263,423件
対前年度比	3%増	3%増	3%増	5%増

8 平成25年度事業計画

全館事業

事業名	開催日等	内容・留意点他	備考
ブックスタート	年24回	ブックスタートの説明 図書館利用案内 おはなし会の案内 ミニおはなし会の実演	
読書感想文 おたすけ隊	8月6日 8月7日 8月9日	講師：中島葉子氏 担当：八田 会場：八田 甲西 楡形	
「だいすきな本」 の募集	4月～8月	幼児から中学生を対象に本の紹介文を募集し、秋の読書週間に展示 担当：白根	
市制10周年企画展	9月28日 ～10月30日	図書館職員 担当：楡形 会場：楡形	
子どもフェスタ	10月26日	講演会 講師：川端誠氏 工作教室 児童館 図書館職員 担当：白根 わかくさ 会場：楡形	
秋のひととき朗読会	11月9日	朗読会 図書館ボランティア 図書館職員 担当：楡形 会場：楡形	
読み聞かせ講座 (一般対象)	年3回	全3回 講師：齊藤順子氏 担当：八田 会場：八田	
クリスマス会	12月	図書館ボランティア 図書館職員 担当：白根 八田 会場：八田	
お楽しみ人形劇	2月	内容：未定 担当：八田 会場：八田	
ブックカバー配布	随時	図書館オリジナルブックカバーの配布 (文庫・ハードカバーサイズ)	
読書記録ノート配布	随時	図書館オリジナル読書記録ノートの配布	

楡形図書館

事業名	開催日等	内容・留意点他	備考
ブックリサイクル市	5月3～8日	個人の不用本を無料提供	
そよかぜ子ども まつり	5月11日	おはなし 大型紙芝居 ペープサート 手あそび 工作 図書館ボランティア 児童館 図書館職員	
エコ工作教室 (小学生対象)	7月24日	未定 図書館職員	
子ども映画会	8月25日	未定	
桃源文化振興協会 合同事業	1月12日	未定 講師：相田一人氏	
名作映画会	1月25日	未定	
図書館教養講座 (一般対象)	2月	未定 講師：未定	

シニア講座	7月10日	花飾りのうちわ	
	9月6日	未定	
	11月26日	未定	
	2月19日	未定	図書館職員
朗読の集い 「いきやりどころ」	6月29日	朗読会	
	8月24日	図書館ボランティア 図書館職員	
	1月18日		
おはなし会 0. 1. 2.	毎月第1 火曜日	わらべうた 読み聞かせ 手袋人形など 図書館ボランティア 図書館職員	
おはなし会	毎週土曜日	おはなし 読み聞かせ 紙芝居など 図書館ボランティア 図書館職員	
朗読奉仕活動	月1回	「声の広報」テープ作りと視覚障害者への宅配	
	月5回	楡形デイサービス	
	月1回	ゆーかり	
	随時	戸田町老人会 図書館ボランティア 図書館職員	
児童館のおはなし会	6月14日 6月21日	手袋人形 わらべうた 読み聞かせ	
対面朗読	毎週木曜日 随時	視覚障害者への朗読サービス 図書館ボランティア 図書館職員	
福祉施設慰問	年1回	楡形荘 慈恵寮 おはなし 紙芝居など 図書館ボランティア 図書館職員	
団体貸出	年12回	保育所4箇所と福祉施設1箇所に本の貸出し	
	年4回	福祉施設3箇所に本の貸出し	

芦安分館

事業名	開催日等	内容・留意点他	備考
芦安新緑・やまぶき祭参加	5月12日	おはなし会 工作 雑誌リサイクルなど	
夏休み子ども映画会	8月	未定	
秋のお楽しみ会	10月	未定	
冬休み工作教室	1月	未定	
生きがい活動支援 通所事業	毎月第2・ 4水曜日	朗読 読み聞かせ 図書館ボランティア 図書館職員	

八田ふれあい図書館

事業名	開催日等	内容・留意点他	備考
子ども読書まつり	5月18日	おはなし会 工作 ブックリサイクル市 図書館ボランティア 児童館 図書館職員	
夏休み科学実験あそび	7月26日	「スライムをつくろう！」 図書館職員	
朗読会「おたのしみ処」	7月27日 1月	朗読会 図書館ボランティア 図書館職員	
エコ工作教室	8月 2日	未定 図書館職員	
子どもボランティア	8月	カウンター業務の手伝い 本の整理など 図書館職員	
夏休み子ども映画会	8月 7日	未定	
親子工作教室	12月	未定 図書館職員	
農業講座(一般対象)	2月	未定 講師：未定	
おはなし会 0. 1. 2.	毎月第2 火曜日	わらべうた 読み聞かせ 手袋人形 手あそびなど 図書館ボランティア 図書館職員	
おはなし会	毎月第3 土曜日	おはなし 読み聞かせ 紙芝居 手袋人形など 図書館ボランティア 図書館職員	
工作教室	毎月第3 土曜日	工作 図書館ボランティア 図書館職員	
福祉施設慰問	毎月第1 水曜日	図書貸出とおはなし会の開催 図書館職員	
保育所出前サービス	1月～3月	おはなし 読み聞かせ 手袋人形 パネルシアター 手あそびなど 図書館ボランティア 図書館職員	
児童館のおはなし会	6月30日	手袋人形 わらべうた 読み聞かせ	
団体貸出	年12回	保育所・福祉施設など6箇所に本の貸出し	

白根桃源図書館

事業名	開催日等	内容・留意点他	備考
春の子ども読書まつり	5月25日	大型絵本 人形劇 みんなで歌おう エプロンシアターなど 図書館ボランティア 児童館 図書館職員	
ブックリサイクル市	6月	保存期限の過ぎた雑誌の無料提供	
子ども俳句教室	7月	子どものための俳句入門教室 講師：南アルプス市巨摩野句会	
親子手づくり絵本教室	8月	全3回 手づくり絵本の製作 図書館ボランティア 図書館職員	
子どもボランティア	8月	カウンター業務の手伝い 本の整理など 図書館職員	
おはなし会と工作教室	7月 1月	おはなし 手あそび 大型絵本 工作など 図書館ボランティア 図書館職員	
朗読会「きずな亭」	8月24日 2月	朗読会 図書館ボランティア 図書館職員	

おはなし広場	毎月第2 土曜日(午後)	福祉施設「ともうらんど」の子ども対象おはなし会 パネルシアター 大型絵本 紙芝居 エプロンシアターなど 図書館職員	
おはなし会 0. 1. 2.	毎月第3 金曜日	おはなし 読み聞かせ 手あそび 手袋人形 わらべうたなど 図書館ボランティア 図書館職員	
おはなし会	毎月第2・4 土曜日(午前)	おはなし 読み聞かせ 手あそび 工作 エプロンシアターなど 図書館ボランティア 図書館職員	
保育所のおはなし会	1月～3月	おはなし 手袋人形 パネルシアター 手あそびなど 図書館ボランティア 図書館職員	
児童館のおはなし会	年1回	手袋人形 わらべうた 読み聞かせ	
団体貸出	年12回	保育所・健康福祉課など5箇所にも本の貸出し	

わかくさ図書館

事業名	開催日等	内容・留意点他	備考
春の子ども読書 まつり	5月11日 12日	おはなし会スペシャル・工作 ブックリサイクル市 「こどもにすすめたい本2013」展示 手作り工作コーナー 図書館ボランティア 児童館 図書館職員	
七夕工作教室	7月 6日	七夕かざり作り 図書館職員	
子ども環境講座 (小学生対象)	8月	エコ工作教室 図書館職員	
子どもボランティア	8月	カウンター業務の手伝い 本の整理など 図書館職員	
安藤家おはなし会 と昔遊びの会	8月	大型紙芝居 昔遊び 工作など 文化財課 図書館職員	
子ども映画会	11月20日	未定	
親子科学教室 (小学生対象)	1月	未定 図書館職員	
おはなし会 0. 1. 2.	毎月第3 水曜日	読み聞かせ 手あそび わらべうた パネルシアターなど 図書館ボランティア 図書館職員	
おはなし会	毎月第2土曜 第4水曜日	おはなし 読み聞かせ 紙芝居 腹話術 わらべうた 図書館ボランティア 図書館職員	
朗読会 「やすらぎ亭」	6月22日 8月18日 2月16日	朗読会 図書館ボランティア 図書館職員	
保育所出前サービス	随時	わらべうた 手あそび 読み聞かせ 紙芝居 パネルシアター 図書館ボランティア 図書館職員	
児童館のおはなし会	11月 1日 11月 8日	手袋人形 わらべうた 読み聞かせ	
団体貸出	年12回	保育所・ふれいあセンターなど6箇所にも本の貸出し	

甲西図書館

事業名	開催日等	内容・留意点他	備考
春のおはなし会 スペシャルと工作教室	5月11日	わらべうた 手あそび 読み聞かせ パネルシアター 工作など 図書館ボランティア 児童館 図書館職員	
外国語のおはなし会	5月25日 2月	読み聞かせ 手あそび 工作など 外国人ボランティア 国際交流協会 図書館職員	
ブックリサイクル市	5月	保存期限の過ぎた雑誌の無料提供	
子どもボランティア	8月	カウンター業務の手伝い 本の整理など 図書館職員	
詩を楽しむ会	8月 2日	「詩を読もう 詩を作ろう」 講師：齊藤順子氏 児童館 図書館職員	
安藤家住宅朗読会	8月	朗読会 図書館ボランティア 文化財課 図書館職員	
朗読会 「ふれあい処」	9月 3月	朗読会 図書館ボランティア 図書館職員	
保育所出前サービス	随時	わらべうた 手あそび 読み聞かせ 紙芝居 パネルシアター 図書館ボランティア 図書館職員	
おはなし会 0. 1. 2.	毎月第3 木曜日	わらべうた 手あそび 読み聞かせ パネルシアター 図書館ボランティア 図書館職員	
おはなし会	毎週木曜日 (第3を除く)	わらべうた 手あそび 読み聞かせ 紙芝居 パネルシアター 図書館ボランティア 図書館職員	
ふれあいおはなし会	毎月第2 土曜日	わらべうた 手あそび 読み聞かせ 紙芝居 パネルシアター 図書館ボランティア 図書館職員	
児童館のおはなし会	11月12日	手袋人形 わらべうた 読み聞かせ	
団体貸出	年10回	保育所・ふれあいセンターなど5箇所の本の貸出し	
	年20回	児童クラブ・児童館など4箇所の本の貸出し	

9 所蔵資料

		櫛形	八田 ふれあい	白根桃源	わかくさ	甲西	合計
図書	一般書	103,689	38,199	38,400	31,096	14,773	226,157
	児童書	34,204	17,427	19,241	16,438	14,142	101,452
視聴覚資料	ビデオテープ	1,018	1,201	678	272	72	3,241
	レーザーディスク	140	0	0	0	0	140
	CD	1,817	233	69	301	14	2,434
	カセット	25	2	0	47	46	120
	DVD	645	185	198	460	154	1,642
	CD-ROM	122	8	15	3	15	163
	レコード	0	0	0	3	0	3
合計		141,660	57,255	58,601	48,620	29,216	335,352

		櫛形	芦安	八田 ふれあい	白根桃源	わかくさ	甲西	合計
逐次刊行物	新聞(紙)	16	0	7	6	5	5	39
	雑誌(誌)	156	9	53	56	48	48	370
	内購入	(132)	(7)	(44)	(42)	(41)	(41)	(307)

購入図書の推移 (除: 寄贈)

	櫛形	八田 ふれあい	白根桃源	わかくさ	甲西
H20	5,163	1,827	1,724	1,756	1,854
H21	5,055	1,734	1,495	1,680	1,734
H22	4,888	1,675	1,483	1,611	1,713
H23	5,193	2,111	1,969	2,052	2,141
H24	5,752	2,113	2,382	2,293	2,293

10 購入雑誌・新聞一覧

く=櫛形 あ=芦安 は=八田
し=白根 わ=わかくさ こ=甲西

雑誌

	雑誌名	購入館
週刊	AERA	く
	週刊朝日	く
	週刊エコノミスト	く
	週刊金曜日	く
	週刊サッカーダイジェスト	く
	週刊サッカーマガジン	し
	週刊サンデー毎日	く
	週刊新潮	く わ
	週刊文春	く
	週刊ベースボール	く
	ステラ	く
	TIME (英語)	く
	日経ビジネス	く
ニューズウィーク日本版	く	
隔週	オレンジページ	く あ は し わ こ
	キネマ旬報	く
	クロワッサン	く は し こ
	Sports Graphic Number	く は わ こ
	Tarzan	く
	つり情報	く
	Hanako	く は わ
	婦人公論	く は し こ
	プレジデント	く し こ
	モノマガジン	く
	レタスクラブ	く は し
	アニメージュ	く
	安心	く あ
いきいき	く わ	
一個人	く は こ	
一枚の絵	く	
with	く し	
Airline	く	
栄養と料理	く	
ESSE	く あ は し	
edu	く わ	
NHKきょうの健康	く は し こ	
NHKきょうの料理	く あ は し わ こ	
NHKきょうの料理ビギナーズ	く わ	
NHK趣味の園芸	く あ は し こ	
NHK趣味の園芸やさいの時間	く	
NHKすてきにハンドメイド	く は し わ こ	
オートバイ	く	
オール読物	く	
Oggi	く	
おとなの週末	く は	
音楽の友	く	
かがくのとも	く は し わ こ	
CUT	く は	
家庭画報	く	
カメラマン	く	
からだにいいこと	く し	
CAPA	く	
CanCam	く	
CREA	く	
GLOW	く	
クロワッサンpremium	く し こ	
Gainer	く	
月刊おりがみ	く し	
月刊空手道	く	
月刊クーヨン	く こ	
月刊剣道日本	く	

	雑誌名	購入館
月刊	月刊基ワールド	く
	月刊スキージャーナル	く
	月刊NEWSがわかる	く あ こ
	月刊HOUSING	く
	月刊バスケットボール	く
	月刊バレーボール	く
	月刊MOE	く は し わ こ
	現代詩手帖	く
	現代農業	く は
	子供の科学	く
	子どものしあわせ	く
	こどものとも	く は し わ こ
	こどものとも0.1.2.	く は し わ こ
	こどものとも年少版	く は し わ こ
	こどものとも年中向き	く は し わ こ
	子どもの本棚	く
	ゴルフダイジェスト	く は
	サライ	く は し わ
	サンキュ!	く は
	JTB時刻表	く
	児童心理	く
	柔道	く
	将棋世界	く
	新潮45	く
	SCREEN	く し こ
	stereo	く
	STORY	く わ
	spring	く こ
	相撲	く
	正論	く
	世界	く
	装苑	く
	ソトコト	く わ
	ダ・ヴィンチ	く は し わ こ
	たくさんのふしぎ	く は わ こ
	旅の手帖	く は
	食べようび	く し
	たまごクラブ	く は し わ
	短歌	く
	ダンスファン	く
	ちいさいなかま	く
	ちいさなかがくのとも	く
	地上	く は
	中央公論	く し
	鉄道ファン	く
テニスマガジン	く	
天然生活	く は わ	
天文ガイド	く	
日経WinPC	く	
日経エンタテインメント!	く	
日経おとなのOFF	く は	
日経TRENDY	く わ	
日経ビジネスAssocie	く	
日経ヘルス	く わ	
日経マネー	く	
日本カメラ	く は し わ	
Newton	く は し わ こ	
農耕と園芸	く	
のびのび子育て	く	
non・no	く は し	
俳句	く	

	雑誌名	購入館	
月刊	母の友	く	
	PHP	く	
	BE-PAL	し こ	
	Piccolo	わ	
	ひよこクラブ	し わ こ	
	婦人画報	こ	
	文芸春秋	く は し わ こ	
	VERY	こ	
	ホリデーオート	く	
	本の雑誌	く	
	毎日が発見	く こ	
	marisol	し こ	
	みんなの図書館	く	
	MEN'S CLUB	く	
	MEN'S JOKER	こ	
	MEN'S NON-NO	は し	
	MORE	は わ こ	
	モーターマガジン	く わ	
	山と溪谷	く し	
	ゆほびか	こ	
	ランナーズ	く	
	LEE	く は し こ	
	陸上競技マガジン	く	
	旅行読売	く	
	歴史街道	く	
	歴史読本	し わ	
	rokin'on	く	
	わかさ	は	
	和楽	わ	
	隔月	AERA with Baby	く
		明日の友	く
		おそい・はやい・ひくい・たかい	あ
		おひさま	し
		暮しの手帖	く し わ こ
COTTON TIME		く は わ	
子どもと読書		く	
CD&DLでーた		く	
SUMAI no SEKKEI		く は し わ こ	
SAY3		は わ	
ちいさい・おおきい・つよい・よわい		く	
ドゥーパ!		こ	
日本児童文学		く	
ねーねー		わ	
モダンリビング	く		
やさい畑	は		
季刊	イラストレーション	く	
	うかたま	く	
	美しいキモノ	く	
	NHKためしてガッテン	は し わ	
	園芸ガイド	は わ	
	会社四季報	く	
	かぞくのじかん	く は	
	甲斐	く	
	自転車人	く	
	ナチュリラ	く	
	農業経済研究	く	
	PLUS 1 LIVING	し	
	Pre-mo	こ	
	Baby-mo	く は	
私のカントリー	く は し こ		
年2 環境会議	わ		

	雑誌名	購入館
寄贈	imagination	く し
	WEDGE	く
	ESSE	こ
	郭公	く し
	乾季	く
	月刊みんなねっと	く し
	現代の図書館	く
	cocochi	く あ は し わ こ
	筈	く し
	今	く は し わ こ
	ザ・やまなし	く は し わ こ
	The Yamanashi Grapevine	く
	JTB時刻表	わ
	新・田舎人	は
	心理臨床の広場	く
	川柳甲斐野	く
	草炎	く
	ダ・ヴィンチ	は
	図書	し
	図書館雑誌	く
	日経TRENDY	は
	俳句界	こ
	Piccolo	し
	ひととき	く
	Fishing Cafe	く し
	文芸こうふ	く
	本一読書人の雑誌	は し
	みぎわ	く し わ
	美知思波	く
	山梨学院生涯学習センター紀要	く
	山梨県立考古博物館研究紀要	く
	山梨県立博物館研究紀要	く
	山梨県立美術館研究紀要	く は し わ こ
	Linkids (はっぴーママ山梨版)	く あ は し わ こ

	紙名	購入館	
新聞	赤旗	く	
	朝日新聞	く は し わ こ	
	公明新聞	く	
	産経新聞	く	
	サンケイスポーツ	く	
	スポーツ日本	く わ	
	スポーツ報知	く こ	
	The Japan News	く	
	日刊スポーツ	く は し	
	日本経済新聞	く は し わ	
	農業新聞	は	
	毎日小学生新聞	く	
	毎日新聞	く は し わ こ	
	山梨日日新聞	く は し わ こ	
	読売新聞	く は し こ	
	週刊	朝日中学生ウィークリー	く
		週刊読書人	く

1 1 平成24年度図書館運営状況

(1) 会議の開催状況

ア 図書館協議会

- 第1回 9月21日 図書館の概要について これからの図書館運営について
子どもの読書活動推進計画（第2次）について
図書館協議会研修について
- 第2回 11月27日 山梨県立図書館視察研修
- 第3回 3月14日 24年度の図書館運営状況について
25年度の図書館予算について
図書館再配置について
- その他 11月30日 山梨県図書館大会参加

イ 子どもの読書活動推進協議会

- 第1回 6月28日 委嘱式
子どもの読書活動推進協議会設置要綱について
子どもの読書活動推進計画（第2次）について
- 第2回 1月31日 子どもの読書活動推進計画における本年度の取り組みについて
次年度に向けての方向性について

(2) 利用状況

ア 年間開館日数

	櫛形	芦安分館	八田ふれあい	白根桃源	わかくさ	甲西
日数(日)	286	98	286	286	286	286

イ 年間個人登録者数

	櫛形	芦安分館	八田ふれあい	白根桃源	わかくさ	甲西	合計
登録者(人)	844	1	307	181	187	74	1,594

ウ 個人登録者総数 35,148人

エ 年間個人利用者数 9,892人（昨年度、資料の貸出利用が1回以上あった人の数）

オ 団体登録者総数 228団体

カ 目標達成度

項目	資料貸出数	図書館事業参加者数	レファレンス・サービス件数	HP総アクセス数
目標数値	455,982点	11,011人	1,353件	556,712件
数値	434,648点	12,591人	1,893件	1,203,260件
対目標値比	5%減	14%増	40%増	116%増

キ 月別貸出・利用者数

※利用者は延べ人数

館名	櫛形		芦安		八田ふれあい		白根桃源		わかくさ		甲西		合計	
	貸出数	利用者数	貸出数	利用者数	貸出数	利用者数	貸出数	利用者数	貸出数	利用者数	貸出数	利用者数	貸出数	利用者数
4月	16,144	3,436	96	27	5,011	982	4,209	914	4,507	933	4,245	768	34,212	7,060
5月	17,652	3,643	110	27	4,994	991	4,164	879	4,284	862	3,754	644	34,958	7,046
6月	14,941	3,169	111	34	5,599	966	4,174	889	5,639	1,118	4,574	802	35,038	6,978
7月	16,761	3,543	106	37	5,361	1,013	4,361	918	5,204	1,125	4,499	785	36,292	7,421
8月	20,284	4,578	116	33	6,003	1,233	4,861	1,099	5,957	1,291	5,152	912	42,373	9,146
9月	17,744	3,975	111	43	5,180	935	3,994	871	5,308	1,109	4,440	789	36,777	7,722
10月	16,406	3,572	147	39	4,946	950	4,109	866	5,418	1,123	4,206	770	35,232	7,320
11月	17,546	3,642	131	30	5,176	870	4,378	860	5,343	1,078	4,563	759	37,137	7,239
12月	15,546	3,178	121	30	4,526	820	3,651	717	4,554	898	4,171	683	32,569	6,326
1月	16,065	3,399	114	30	5,139	938	3,882	782	4,607	956	4,454	727	34,261	6,832
2月	17,104	3,641	95	34	5,406	983	3,759	798	5,460	1,070	4,939	809	36,763	7,335
3月	18,189	3,792	146	44	5,586	1,054	4,179	864	6,029	1,138	4,907	797	39,036	7,689
合計	204,382	43,568	1,404	408	62,927	11,735	49,721	10,457	62,310	12,701	53,904	9,245	434,648	88,114
一日平均	714.6	152.3	14.3	4.2	220.0	41.0	173.8	36.6	217.9	44.4	188.5	32.3		

ク 形態別

		一般	児童	CD	カセット	ビデオ	LD	DVD	CD-ROM	レコード	雑誌	合計
櫛形	男	38,430	13,408	2,727		810	67	1,977	1		5,377	62,797
	女	71,162	46,964	2,538		1,091	41	2,313	1		9,476	133,586
	団体	3,734	3,504	97		62	0	76	0		50	7,523
	相互貸借	397	58	0		0	0	0	0		21	476
	計	113,723	63,934	5,362		1,963	108	4,366	2		14,924	204,382
	%	55.64%	31.28%	2.62%		0.96%	0.05%	2.14%	0.00%		7.30%	100.00%
芦安分館	男	10	9								0	19
	女	536	558								172	1,266
	団体	8	111									119
	相互貸借											
	計	554	678								172	1,404
	%	39.46%	48.29%								12.25%	100.00%
八田ふれあい	男	8,739	6,218	147		507		467	0		809	16,887
	女	14,472	19,342	87		458		674	0		3,174	38,207
	団体	1,465	5,887	8		125		23	1		205	7,714
	相互貸借	103	14	0		0		0	0		2	119
	計	24,779	31,461	242		1,090		1,164	1		4,190	62,927
	%	39.38%	50.00%	0.38%		1.73%		1.85%	0.00%		6.66%	100.00%
白根桃源	男	5,034	3,527	27		325		460			626	9,999
	女	16,314	15,368	46		336		669			3,515	36,748
	団体	510	2,336	1		5		7			16	2,875
	相互貸借	86	13	0		0		0			0	99
	計	22,444	21,244	74		666		1,136			4,157	49,721
	%	45.14%	42.73%	0.15%		1.34%		2.28%			8.36%	100.00%
わかくさ	男	5,386	6,885	138		162		930	0	0	750	14,251
	女	18,851	20,872	356		266		955	0	0	3,402	44,703
	団体	732	1,906	23		13		45	0	0	531	3,250
	相互貸借	94	12	0		0		0	0	0	0	106
	計	25,063	29,675	517		441		1,930	0	0	4,683	62,310
	%	40.22%	47.62%	0.83%	0.00%	0.71%		3.10%	0.00%	0.00%	7.52%	100.00%
甲西	男	5,296	4,176	22		6		434	1		563	10,498
	女	15,474	17,894	52		7		818	4		3,664	37,913
	団体	656	4,372	0		1		52	0		310	5,391
	相互貸借	67	35	0		0		0	0		0	102
	計	21,493	26,477	74		14		1,304	5		4,537	53,904
	%	39.87%	49.12%	0.14%		0.03%		2.42%	0.01%		8.42%	100.00%
合計	男	62,895	34,223	3,061		1,810	67	4,268	2	0	8,125	114,451
	女	137,309	120,998	3,079		2,158	41	5,429	5	0	23,403	292,423
	団体	7,105	18,116	129		206	0	203	1	0	1,112	26,872
	相互貸借	747	132	0		0	0	0	0	0	23	902
	計	208,056	173,469	6,269		4,174	108	9,900	8	0	32,663	434,648
	%	47.87%	39.91%	1.44%	0.00%	0.96%	0.02%	2.28%	0.00%	0.00%	7.51%	100.00%

ケ 時間帯別

館名	櫛形		芦安		八田ふれあい		白根桃源		わかくさ		甲西		合計	
	貸出数	%	貸出数	%	貸出数	%	貸出数	%	貸出数	%	貸出数	%	貸出数	%
～9:29	220	0.11%			16	0.03%	33	0.07%	50	0.08%	51	0.09%	370	0.09%
9:30～	7,305	3.57%			3,211	5.10%	1,996	4.01%	2,646	4.25%	2,236	4.15%	17,394	4.00%
10:00～	27,505	13.46%			7,647	12.15%	6,243	12.56%	7,339	11.78%	7,130	13.23%	55,864	12.85%
11:00～	25,866	12.66%			8,838	14.04%	6,331	12.73%	9,326	14.97%	8,401	15.59%	58,762	13.52%
12:00～	16,988	8.31%	58	4.13%	4,901	7.79%	4,811	9.68%	4,849	7.78%	5,078	9.42%	36,685	8.44%
13:00～	16,860	8.25%	128	9.12%	5,783	9.19%	4,073	8.19%	6,399	10.27%	5,292	9.82%	38,535	8.87%
14:00～	24,610	12.04%	163	11.61%	7,179	11.41%	6,019	12.11%	7,235	11.61%	5,836	10.83%	51,042	11.74%
15:00～	25,756	12.60%	281	20.01%	8,465	13.45%	6,419	12.91%	8,267	13.27%	6,545	12.14%	55,733	12.82%
16:00～	33,324	16.30%	540	38.46%	11,722	18.63%	8,517	17.13%	10,441	16.76%	8,086	15.00%	72,630	16.71%
17:00～	13,746	6.73%	234	16.67%	5,011	7.96%	4,975	10.01%	5,527	8.87%	4,978	9.23%	34,471	7.93%
18:00～	12,003	5.87%			154	0.24%	304	0.61%	231	0.37%	271	0.50%	12,963	2.98%
19:00～	199	0.10%											199	0.05%
合計	204,382	100.00%	1,404	100.00%	62,927	100.00%	49,721	100.00%	62,310	100.00%	53,904	100.00%	434,648	100.00%

コ 年代別（除：相互貸借・団体貸出）

館		櫛形	芦安分館	八田ふれあい	白根桃源	わかくさ	甲西	合計
年齢								
0～6	男	2,137	0	1,778	1,212	1,265	829	7,221
	女	2,931	0	1,314	780	1,568	1,809	8,402
	計	5,068	0	3,092	1,992	2,833	2,638	15,623
	%	2.58%	0.00%	5.61%	4.26%	4.81%	5.45%	3.84%
7～12	男	7,665	13	3,532	2,323	4,741	2,749	21,023
	女	13,308	190	4,066	4,523	6,246	3,785	32,118
	計	20,973	203	7,598	6,846	10,987	6,534	53,141
	%	10.68%	15.80%	13.79%	14.64%	18.64%	13.50%	13.06%
13～15	男	965	0	185	128	354	324	1,956
	女	2,111	0	403	558	698	432	4,202
	計	3,076	0	588	686	1,052	756	6,158
	%	1.57%	0.00%	1.07%	1.47%	1.78%	1.56%	1.51%
16～18	男	931	0	142	179	98	68	1,418
	女	1,538	0	203	102	199	147	2,189
	計	2,469	0	345	281	297	215	3,607
	%	1.26%	0.00%	0.63%	0.60%	0.50%	0.44%	0.89%
19～22	男	999	0	134	194	252	45	1,624
	女	4,021	0	291	600	513	367	5,792
	計	5,020	0	425	794	765	412	7,416
	%	2.56%	0.00%	0.77%	1.70%	1.30%	0.85%	1.82%
23～29	男	1,581	0	209	307	639	118	2,854
	女	9,253	0	2,340	1,885	2,560	2,195	18,233
	計	10,834	0	2,549	2,192	3,199	2,313	21,087
	%	5.52%	0.00%	4.63%	4.69%	5.43%	4.78%	5.18%
30～39	男	7,454	0	2,083	930	1,377	1,130	12,974
	女	33,511	260	14,892	11,216	13,531	12,658	86,068
	計	40,965	260	16,975	12,146	14,908	13,788	99,042
	%	20.86%	20.23%	30.81%	25.98%	25.29%	28.48%	24.34%
40～49	男	9,690	0	2,357	1,157	1,403	1,282	15,889
	女	26,657	541	8,391	8,208	10,439	9,860	64,096
	計	36,347	541	10,748	9,365	11,842	11,142	79,985
	%	18.51%	42.10%	19.51%	20.03%	20.09%	23.02%	19.66%
50～59	男	8,850	0	2,281	804	1,951	1,409	15,295
	女	17,215	269	2,678	3,812	4,168	2,518	30,660
	計	26,065	269	4,959	4,616	6,119	3,927	45,955
	%	13.27%	20.93%	9.00%	9.87%	10.38%	8.11%	11.29%
60～69	男	14,525	0	1,574	1,606	1,155	1,054	19,914
	女	16,495	0	2,743	3,638	3,557	2,407	28,840
	計	31,020	0	4,317	5,244	4,712	3,461	48,754
	%	15.80%	0.00%	7.84%	11.22%	7.99%	7.15%	11.98%
70～	男	8,000	6	2,612	1,159	1,016	1,490	14,283
	女	6,546	6	886	1,426	1,224	1,735	11,823
	計	14,546	12	3,498	2,585	2,240	3,225	26,106
	%	7.41%	0.93%	6.35%	5.53%	3.80%	6.66%	6.42%
合計	男	62,797	19	16,887	9,999	14,251	10,498	114,451
	女	133,586	1,266	38,207	36,748	44,703	37,913	292,423
	計	196,383	1,285	55,094	46,747	58,954	48,411	406,874
	%	100.00%	100.00%	100.00%	100.00%	100.00%	100.00%	100.00%

サ 分類別蔵書・貸出構成

館名 分類	櫛形		芦安		八田ふれあい				白根				わかくさ				甲西					
	蔵書率		貸出率		貸出率		蔵書率		貸出率		蔵書率		貸出率		蔵書率		貸出率		蔵書率		貸出率	
	一般書	児童書	一般書	児童書	一般書	児童書	一般書	児童書	一般書	児童書	一般書	児童書	一般書	児童書	一般書	児童書	一般書	児童書	一般書	児童書	一般書	児童書
0類	3.4%	1.4%	1.4%	0.5%	0.9%	0.7%	2.7%	1.3%	1.1%	1.0%	2.1%	1.2%	1.2%	1.3%	2.6%	1.0%	1.7%	0.6%	2.6%	1.1%	1.0%	1.1%
1類	2.8%	0.6%	3.3%	0.5%	4.9%	1.5%	3.0%	0.5%	2.5%	0.6%	2.6%	0.5%	4.7%	1.1%	3.0%	0.7%	3.8%	0.5%	3.2%	0.8%	3.6%	1.0%
2類	8.2%	3.0%	8.1%	1.5%	5.6%	5.3%	8.5%	3.7%	7.7%	2.4%	6.0%	3.0%	7.6%	2.6%	7.6%	3.2%	7.6%	2.5%	7.7%	4.1%	8.0%	2.6%
3類	12.4%	4.3%	7.6%	1.5%	5.2%	0.4%	11.4%	3.2%	6.7%	1.3%	10.1%	3.1%	8.0%	1.1%	12.0%	3.9%	8.0%	1.0%	10.0%	2.3%	8.7%	0.9%
4類	7.0%	8.2%	6.3%	5.7%	2.9%	4.3%	6.3%	6.5%	6.7%	4.6%	6.5%	6.8%	8.2%	4.6%	8.5%	7.2%	7.0%	6.1%	6.7%	6.4%	6.2%	4.3%
5類	9.2%	3.3%	15.5%	2.5%	32.1%	1.8%	8.0%	2.8%	21.4%	2.0%	8.5%	2.6%	20.9%	3.0%	14.1%	3.7%	23.2%	1.8%	14.5%	2.4%	24.3%	2.2%
6類	3.6%	1.8%	3.9%	1.0%	4.9%	0.6%	8.3%	2.4%	7.6%	1.2%	2.6%	1.4%	4.7%	1.1%	4.3%	2.0%	4.5%	1.0%	3.4%	1.3%	4.1%	0.5%
7類	9.8%	3.8%	11.0%	3.4%	9.7%	2.7%	9.4%	3.3%	8.3%	3.6%	7.4%	2.8%	14.6%	3.8%	11.5%	3.9%	12.1%	3.9%	10.2%	3.3%	11.1%	3.8%
8類	1.7%	1.1%	1.2%	0.7%	1.3%	0.3%	1.4%	0.7%	1.3%	0.5%	1.3%	1.0%	1.0%	1.0%	1.8%	1.2%	1.3%	0.8%	1.7%	0.9%	0.9%	0.5%
9類	35.4%	31.2%	40.2%	24.8%	30.0%	11.7%	34.8%	29.0%	35.4%	15.6%	43.8%	33.3%	27.9%	14.8%	28.3%	26.6%	30.6%	15.6%	31.3%	29.9%	30.4%	12.2%
絵本		38.9%		54.4%		70.4%		43.4%		64.3%		40.9%		59.2%		43.3%		62.9%		45.5%		69.0%
紙芝居		1.9%		3.5%		0.4%		2.8%		2.7%		3.1%		6.2%		3.0%		3.2%		1.6%		1.9%
地域資料	6.5%	0.3%	1.4%	0.1%	2.5%	0.0%	6.3%	0.3%	1.3%	0.1%	9.3%	0.3%	1.3%	0.1%	6.4%	0.3%	0.2%	0.0%	8.6%	0.3%	1.5%	0.1%
合計	100%	100%	100%	100%	100%	100%	100%	100%	100%	100%	100%	100%	100%	100%	100%	100%	100%	100%	100%	100%	100%	100%

シ 予約数

	櫛形	芦安分館	八田ふれあい	白根桃源	わかくさ	甲西	インターネット	合計
4月	379	4	161	180	153	175	729	1,781
5月	509	7	176	185	113	190	702	1,882
6月	409	19	175	164	169	214	709	1,859
7月	495	16	202	157	154	220	685	1,929
8月	466	15	221	179	337	203	633	2,054
9月	380	9	167	197	161	234	709	1,857
10月	530	12	217	160	200	219	735	2,073
11月	482	22	176	140	179	168	579	1,746
12月	459	2	240	134	154	130	652	1,771
1月	492	5	233	161	160	131	688	1,870
2月	426	6	218	157	203	149	757	1,916
3月	414	13	215	167	148	129	829	1,915
合計	5,441	130	2,401	1,981	2,131	2,162	8,407	22,653
一日平均	19.02	1.33	8.40	6.93	7.45	7.56	23.03	

ス 相互貸借（他館借入）

	櫛形	芦安分館	八田ふれあい	白根桃源	わかくさ	甲西	合計
4月	24	0	5	28	7	10	74
5月	45	0	7	13	4	13	82
6月	43	0	9	15	5	11	83
7月	31	0	4	8	7	14	64
8月	54	0	8	12	13	13	100
9月	30	0	8	23	21	10	92
10月	28	0	6	8	13	4	59
11月	41	0	16	13	4	14	88
12月	50	0	13	12	12	17	104
1月	39	0	22	17	16	14	108
2月	35	0	16	13	8	24	96
3月	52	0	13	15	17	22	119
合計	472	0	127	177	127	166	1,069
一日平均	1.65	0.00	0.44	0.62	0.44	0.58	

平成24年度事業報告

全館事業

事業名	開催日等	内容・留意点他	備考
ブックスタート	年24回	ブックスタートの説明 図書館利用案内 おはなし会の案内 ミニおはなし会の実演	476人
読書感想文 おたすけ隊	8月8日	感想文の書き方教室	12人
	8月9日	講師 中島葉子氏 担当：八田	19人
	8月10日	会場：楡形 八田 甲西	32人
「だいすきな本」の募集	4月24日 ～ 8月30日	幼児から中学生を対象に本の紹介文を募集し、秋の子どもフェスタに展示 担当：白根	45点
秋のひとつとき朗読会	10月13日	朗読会 図書館ボランティア 図書館職員 担当：楡形 会場：楡形	58人
秋の子どもフェスタ 子ども企画展	10月20日 ～ 11月29日	宮西達也さん原画展 ※11月20日まで だいすきな本・俳句・手作り絵本・司書のおすすめ本・図書館の活動のようすの展示 担当：楡形 会場：楡形	
秋の子どもフェスタ プレゼント	10月20日 ～ 11月18日	本を借りた子どもに各館オリジナルの金メダルをプレゼント 『おまえうまそうだな』オリジナルしおり	428人 1,500枚
秋の子どもフェスタ	11月17日	工作教室「恐竜の六角パズル・恐竜の卵・自由工作」 児童館 図書館職員	207人
		「ニャーゴのやさしさ・ティラノのおもいやり」 講師：宮西達也氏 担当：楡形 白根 わかくさ 会場：楡形	322人
読み聞かせ講座 (一般対象)	11月15日 11月22日 11月29日	全3回 講師：齊藤順子氏 古屋成子氏 倉本美津子氏 担当：白根 会場：白根	延べ 26人
朗読入門講座	10月～11月	全5回 講師：清水章子氏 担当：甲西 八田 会場：楡形	延べ 47人
クリスマス会	12月22日	図書館ボランティア 図書館職員 担当：わかくさ 甲西 会場：わかくさ	246人
お楽しみ人形劇	2月9日	内容：人形劇団こんぺいとう 担当：八田 会場：八田	120人
市民活動フェスタ 参加	3月10日	工作 展示 ブックリサイクル チラシの配布 プレゼント 図書館ボランティア 図書館職員	工作 130人
ブックカバー配布	随時	図書館オリジナルブックカバーの配布 (文庫・ハードカバーサイズ)	
読書記録ノート配布	随時	図書館オリジナル読書記録ノートの配布	

楡形図書館

事業名	開催日等	内容・留意点他	備考
東京スカイツリー オープン記念展	4月28日 ～ 6月4日	「ふたつの塔の物語 東京タワー・東京スカイツリー」 オリジナルマグネットが当たるクイズラリー	82人
		東京タワーまたは東京スカイツリーのオリジナル 折り紙プレゼント	231個

ブックリサイクル市	5月3～8日	個人の不用本を無料提供	
そよかぜ 子どもまつり	5月19日	おはなし 大型紙芝居 ペープサート 手あそび クイズ 工作 図書館ボランティア 図書館職員	80人
図書館講座 (一般対象)	5月26日	「白磁の人 浅川巧の生き方」 講師：江宮隆之氏	25人
展示映画会	6月10日	「プロジェクトX 東京タワー・恋人たちの戦い」	32人
子ども映画会	6月24日	「ミッキーの誕生日」	42人
エコ工作教室 (小学生対象)	7月27日	「牛乳パックで作るエコ扇子・うちわづくり」 環境課 図書館職員	20人
防災の日企画展	8月11日 ～ 9月9日	「もしもの時に備え 今できること！～東日本大震災に学ぶ～」 危機管理室 図書館職員	
親子映画会	8月26日	「ヘンゼルとグレーテル」	35人
秋の子どもフェスタ映画会	11月3日	「おまえうまそうだな」	97人
新春映画会	1月12日	「綾小路きみまろ 爆笑エキサイトライブ」	105人
桃源文化振興協会 合同事業	1月27日	「常田富士男のあったか話」 講師：常田富士男氏	292人
図書館教養講座 (一般対象)	2月16日	「駐米大使 埴原正直の生涯」 講師：雨宮正英氏	30人
絵本の読み聞かせ講座 (保育士等対象)	2月20日	「絵本の選び方、与え方」 講師：齊藤順子氏	10人
シニア講座	6月8日	「牛乳パックで作るミニティッシュケース」	20人
	9月12日	「切り紙で作る花飾り」	18人
	12月14日	「お正月を彩る和飾り」	15人
	2月22日	「ちいさなおひなさま飾り」 図書館職員	20人
朗読の集い 「いきやりどころ」	6月2日	朗読会	43人
	8月25日		33人
	1月20日	図書館ボランティア 図書館職員	30人
おはなし会 0. 1. 2.	毎月第1 火曜日	おはなし 読み聞かせ わらべうたなど 図書館ボランティア 図書館職員	延べ 268人
おはなし会	毎週土曜日	おはなし 読み聞かせ 紙芝居など 図書館ボランティア 図書館職員	延べ 676人
児童館のおはなし会	11月16日	手袋人形 わらべうた 絵本の読み聞かせ	22人
	11月30日		22人
朗読奉仕活動	月1回	「声の広報」テープ作りと視覚障害者への宅配	延べ 96人
	月5回	楡形デイサービス	延べ 516人
	月1回	ゆーかり 図書館ボランティア 図書館職員	延べ 300人
福祉施設慰問	年1回	楡形荘 慈恵寮 紙芝居 語りほか 図書館ボランティア 図書館職員	延べ 53人
団体貸出	年12回	保育所4箇所と福祉施設1箇所に本の貸出し	
	年4回	福祉施設3箇所に本の貸出し	

芦安分館

事業名	開催日等	内容・留意点他	備考
芦安新緑・やまぶき祭参加	5月13日	工作 雑誌リサイクルなど	200人
エコ工作教室 (小学生対象)	7月31日	「牛乳パックで作るエコ扇子・うちわづくり」 環境課 図書館職員	17人
夏休み子ども映画会	8月10日	「学校の怪談 恐怖の学校編」「まめうしくん」	8人
秋のお楽しみ会	11月28日	パネルシアター 大型絵本 カルタとり大会など	24人
冬休み工作教室	1月8日	「輪ゴムの刀」	3人
生きがい活動支援 通所事業	毎月第2・ 4水曜日	朗読 読み聞かせ 図書館ボランティア 図書館職員	延べ 167人

八田ふれあい図書館

事業名	開催日等	内容・留意点他	備考
子ども読書まつり	5月19日	おはなし会 工作 ブックリサイクル市 図書館ボランティア 児童館 図書館職員	78人
夏休み科学実験あそび	7月27日	「スライムをつくろう！」 図書館職員	22人
朗読会 「おたのしみ処」	7月28日 3月9日	朗読会 図書館ボランティア 図書館職員	20人 25人
エコ工作教室	8月1日	「牛乳パックで作るエコ扇子・うちわづくり」 環境課 図書館職員	28人
子どもボランティア	8月1日 8月8日	カウンター業務の手伝い 本の整理など 図書館職員	2人 2人
夏休み子ども映画会	8月17日	「トムとジェリー 天国と地獄」	35人
親子工作教室	12月8日	「グラデーションクリスマスツリー」 図書館職員	31人
農業講座 (一般対象)	3月2日	「これからの農業」 講師：飯野公一氏	15人
子ども映画会	3月23日	「劇場版ムーミン」	78人
おはなし会	毎月第3 土曜日	おはなし 読み聞かせ 紙芝居 手袋人形など 図書館ボランティア 図書館職員	延べ 188人
おはなし会 0. 1. 2.	毎月第2 火曜日	わらべうた 読み聞かせ 手袋人形 手あそびなど 図書館ボランティア 図書館職員	延べ 214人
工作教室	毎月第3 土曜日	工作教室 図書館ボランティア 図書館職員	延べ 207人
福祉施設慰問	毎月第1 水曜日	図書貸出とおはなし会の開催 図書館職員	
保育所出前サービス	2月27日	おはなし 読み聞かせ 手袋人形 パネルシアター 手あそびなど 図書館ボランティア 図書館職員	130人
児童館のおはなし会	9月6日 2月21日	手袋人形 わらべうた 読み聞かせ 図書館職員	28人 22人
団体貸出	年12回	保育所・福祉施設など6箇所に本の貸出し	

白根桃源図書館

事業名	開催日等	内容・留意点他	備考
春の子ども読書まつり	5月26日	大型絵本 人形劇 みんなで歌おう エプロンシアターなど 図書館ボランティア 児童館 図書館職員	60人
子ども俳句教室	7月25日 27日	全2回 子どものための俳句入門教室 講師：巨摩野句会	延べ 35人
エコ工作教室	7月26日	「牛乳パックで作るエコ扇子・うちわづくり」 環境課 図書館職員	29人
親子手づくり絵本教室	8月1・8 ・22日	全3回 手づくり絵本の製作 図書館ボランティア 図書館職員	延べ 72人
子どもボランティア	8月9日 10日	カウンター業務の手伝い 本の整理など 図書館職員	2人 1人
おはなし会と 工作教室	7月14日 10月27日 1月26日	おはなし 手あそび 大型絵本 工作など 図書館ボランティア 図書館職員	19人 15人 18人
健康講座	3月15日	健康福祉課のメタボ教室参加者に関連する資料の紹介	17人
朗読会 「きずな亭」	8月23日 2月25日	朗読会 図書館ボランティア 図書館職員	23人 22人
おはなし広場	毎月第2 土曜(午後)	福祉施設「ともろうらんど」の子ども対象おはなし会 パネルシアター 大型絵本 紙芝居 エプロンシアターなど 図書館職員	延べ 459人
おはなし会	毎月第2・4 土曜日(午前)	おはなし 読み聞かせ 手あそび 工作 エプロンシアター パネルシアターなど 図書館ボランティア 図書館職員	延べ 186人
おはなし会 0. 1. 2.	毎月第3 金曜日	おはなし 読み聞かせ 手あそび 手袋人形 わらべうたなど 図書館ボランティア 図書館職員	延べ 279人
保育所出前サービス	1月25・30日 2月6・13日	おはなし 手袋人形 パネルシアター 手あそびなど 図書館ボランティア 図書館職員	延べ 487人
児童館のおはなし会	3月12日	手袋人形 わらべうた 読み聞かせ 図書館職員	22人
団体貸出	年12回	保育所・健康福祉課など5箇所に本の貸出し	

わかくさ図書館

事業名	開催日等	内容・留意点他	備考
春の子ども読書 まつり	5月12日・13日	おはなし会スペシャル 本のリサイクル 「こどもにすすめたい本2011」展示 手作り工作コーナー 図書館ボランティア 児童館 図書館職員	28人 65人
七夕工作教室	7月7日	七夕かざり作り 図書館職員	33人
子ども環境講座 (小学生対象)	7月31日	「牛乳パックで作るエコ扇子・うちわづくり」 環境課 図書館職員	32人
夏休み子ども映画会	8月1日	「あらいぐまラスカル」	47人
子どもボランティア	8月3日 8月10日	カウンター業務の手伝い 本の整理など 図書館職員	2人 2人
安藤家住宅朗読会	8月10日	大人を対象とした朗読会「ちょっと怖い夏の夜話」 文化財課 図書館職員	45人

環境講座	11月14日	「手づくりマスク」 図書館職員	10人
子ども映画会	11月20日	「おしん」	35人
親子科学教室 甲西合同	3月3日	「親子で空をながめよう」 講師：植村敦氏 植村あゆみ氏 図書館職員	55人
春の子ども映画会	3月28日	「キタキツネ物語」	38人
おはなし会 0. 1. 2.	毎月第3 水曜日	読み聞かせ 手あそび わらべうた パネルシアターなど 図書館ボランティア 図書館職員	延べ 315人
おはなし会	毎月第2土曜 第4水曜日	おはなし 読み聞かせ 紙芝居 腹話術 わらべうた 図書館ボランティア 図書館職員	延べ 468人
朗読会 「やすらぎ亭」	6月16日	朗読会	18人
	8月18日		24人
	2月9日	図書館ボランティア 図書館職員	29人
児童館のおはなし会	6月7日	手袋人形 わらべうた 読み聞かせ	19人
	11月2日	図書館職員	46人
団体貸出	年12回	保育所・ふれあいセンターなど6箇所に本の貸出し	

甲西図書館

事業名	開催日等	内容・留意点他	備考
春のおはなし会 スペシャルと工作教室	5月12日	わらべうた 手あそび 読み聞かせ パネルシアター 工作 図書館ボランティア 児童館職員 図書館職員	38人
ブックリサイクル市	6月	保存期限の過ぎた雑誌の無料提供	
安藤家おはなし会 と昔遊びの会	7月27日	大型紙芝居 昔遊び 工作など 文化財課職員 インターンシップ高校生 図書館職員	38人
詩を楽しむ会	8月8日	「詩を楽しもう 詩を作ろう」 講師：齊藤順子氏 児童館職員 図書館職員	28人
子どもボランティア	8月2日	カウンター業務の手伝い 本の整理など	3人
	8月10日	図書館職員	3人
エコ工作教室 (小学生対象)	8月3日	「牛乳パックで作るエコ扇子・うちわづくり」 環境課職員 図書館職員	20人
はじめての絵本講座 (プレババママ・一般対象)	12月6日	はじめての絵本「赤ちゃんといっしょにたのしみましょう」 講師：齊藤順子氏 図書館職員	30人
外国語のおはなし会	5月26日	読み聞かせ 手あそび 工作など	28人
	2月23日	外国人ボランティア 国際交流協会職員 図書館職員	51人
朗読会 「ふれあい処」	9月1日	朗読会	27人
	3月2日	図書館ボランティア 図書館職員	28人
保育所出前サービス	10月26日	わらべうた 手あそび 読み聞かせ 紙芝居 パネルシアター 図書館ボランティア 図書館職員	43人
おはなし会 0. 1. 2.	毎月第3 木曜日	わらべうた 手あそび 読み聞かせ 紙芝居 パネルシアター 図書館ボランティア 図書館職員	270人
おはなし会	毎週木曜日 (第3を除く)	わらべうた 手あそび 読み聞かせ 紙芝居 パネルシアター 図書館ボランティア 図書館職員	521人
ふれあいおはなし会	毎月第2 土曜日	わらべうた 手あそび 読み聞かせ 紙芝居 パネルシアター 図書館ボランティア 図書館職員	273人
団体貸出	年10回	保育所・ふれあいセンターなど5箇所に本の貸出し	
	年20回	児童クラブ・児童館など4箇所に本の貸出し	

おはなし会出前サービス（不定期）

申込者	開催日等	内容	人数	受入館
あんふあんねっと	5月24日	保護者へのお話（絵本の選び方・読み聞かせのポイント） 手袋人形 読み聞かせ	23人	橿形
橿形愛育会・ 子育てボランティア ゆりかごの会	7月3日	親子で楽しめる本の紹介	16人	
	10月23日	手袋人形 わらべうた 読み聞かせ	16人	
春仙美術館	10月27日	「安野光雅の絵本おはなし会」	12人	
	11月10日	手あそび 手袋人形 読み聞かせ ペープサート	20人	
白根東保育所	10月10日	手あそび 大型絵本 大型紙芝居など	93人	白根
あんふあんねっと	1月24日	保護者へのお話（絵本の選び方・読み聞かせのポイント） 手袋人形 読み聞かせ	46人	わかくさ
若草小学校 1年～6年	11月2日	おはなし 大型絵本 パネルシアター 手遊びなど	524人	
	6日			
	7日			

団体利用時のおはなし会

利用者	来館日	内容	人数	受入館
若草小学校2年生	5月11日	手袋人形 読み聞かせ 紙芝居 パネルシアター	105人	橿形
橿形北小学校3年生	5月16日	手あそび 読み聞かせ 紙芝居 折り紙	39人	
白根保育所	8月9日	手袋人形 読み聞かせ 紙芝居 パネルシアター	42人	
落合保育所	10月23日	手袋人形 読み聞かせ 紙芝居 パネルシアター	33人	
巨摩保育所	11月22日	手袋人形 読み聞かせ 紙芝居 わらべうた	66人	
八田保育所	10月26日	手あそび 手袋人形 読み聞かせ	39人	八田
八田保育所	2月22日	手あそび 手袋人形 読み聞かせ	30人	
白根東保育所	2月27日	手あそび 手袋人形 読み聞かせ	43人	
巨摩保育所	10月30日	手あそび 読み聞かせ 紙芝居	24人	白根
巨摩保育所	10月26日	手あそび 読み聞かせ 紙芝居	26人	甲西
大明保育所	10月24日	絵本の読み聞かせ	30人	

施設見学

参加者	見学日	内容	人数	受入館
大明小学校3年生	6月1日	施設見学 資料の貸出	54人	橿形
白根源小学校3年生	7月6日	施設見学 資料の貸出	24人	
小笠原小学校2年生	11月8日	施設見学	106人	
八田小学校3年生	6月8日	施設見学	86人	八田
白根飯野小学校2年	6月13日	施設見学	23人	白根
白根飯野小学校3年	6月28日	施設見学 おはなし会	79人	
白根飯野小学校2年	11月16日	施設見学 おはなし会	9人	
若草小学校2年生	6月5日	施設見学	47人	わかくさ
若草小学校2年生	6月7日	施設見学	47人	
大明小学校2年生	5月24日	施設見学	54人	甲西
南湖小学校3年生	6月13日	施設見学	45人	
子育て支援 おひさま	9月12日	施設見学	46人	

職場体験ほか

参加者	実習日	内容	人数	受入館
楡形中学校2年生	7月11日	図書館業務の学習 カウンター業務 配架	4人	楡形
白根高校2年生	7月25日～27日	図書館業務の学習 カウンター業務 配架	2人	
新任学校司書	8月1日	公共図書館業務研修	1人	
甲府西高校2年生	8月2日	図書館業務の学習	1人	
白根高校2年生	7月25日～27日	図書館業務の学習 カウンター業務 配架	2人	八田
白根御勅使中学校2年生	8月1日	図書館業務の学習 カウンター業務 配架	2人	
八田中学校2年生	8月2日	図書館業務の学習 カウンター業務 配架	1人	
八田中学校1年生	8月14日	図書館業務の学習 カウンター業務 配架	1人	
白根高校2年生	7月25日～27日	図書館業務の学習 カウンター業務 配架	1人	白根
白根巨摩中学校2年生	8月1・8・22日	図書館業務の学習 カウンター業務 配架	8人	
白根高校2年生	7月25日～27日	図書館業務の学習 カウンター業務 配架	2人	わかくさ
若草中学校2年生	h	図書館業務の学習 カウンター業務 配架	2人	
増穂商業高校2年生	7月24日～27日	図書館業務の学習 カウンター業務 配架 事業への参加	2人	甲西
甲西中学校2年生	8月3日	図書館業務の学習 カウンター業務 配架 事業への参加	2人	
新任学校司書	8月1日	公共図書館業務研修	1人	

図書館ボランティアグループ

おはなしボランティア

グループ名	代表者名	活動内容	会員数	館名
ききみずきんおはなしの会	倉本 未津子	おはなし会 図書館まつり クリスマス会	24人	全館
でんでんむしの会	齊藤 順子	催し物作品作り 図書館まつり クリスマス会	6人	楡形
ぐるーぶふわふわ	猪狩 紀美子	パペット人形制作	3人	
おはなしの会ミック	内田 美和子	おはなし会 子ども読書まつり クリスマス会	5人	八田
なかよしコアラ	山村 正子	図書館資料の制作	5人	
かりんの会	鈴木 和代	子ども読書まつり 手作り絵本教室	2人	白根
上八田くれよんの会	小野 清美	おはなし会 子ども読書まつり クリスマス会	15人	
おはなし会ムーミン	平間 恵美子	おはなし会 図書館まつり クリスマス会	5人	わかくさ
そらまめくんおはなしの会	廣川 由美	おはなし会 図書館まつり クリスマス会	7人	甲西

朗読ボランティア

グループ名	代表者名	活動内容	会員数	館名
すずの会	望月 紀子	朗読会 朗読奉仕	18人	楡形
はなみずきの会	保知 君枝	朗読会 朗読奉仕	9人	八田
あめんぼの会	古屋 成子	朗読会 朗読奉仕	8人	白根
はなしんぼ	深沢 なみえ	朗読会 朗読奉仕	8人	わかくさ
文(ふみ)の会	村松 泉	朗読会 朗読奉仕	9人	甲西

市立図書館職員研修会

研修名	開催日	内容
わらべうた研修	6月29日	みんなで楽しむ参加型わらべうたなどの実践
市立図書館学校図書館合同研修	8月31日	「スキルアップ研修」 講師：市政策推進課 政策研究担当リーダー
「親子でたのしみ絵本とわらべうた」講座	2月28日	乳幼児とわらべうたについて (のほら文庫主催の講座に参加)

資 料

○南アルプス市立図書館条例

○南アルプス市立図書館条例施行規則

○南アルプス市立図書館処務規程

○南アルプス市子どもの読書活動推進協議会設置要綱

○南アルプス市立図書館資料除籍規程

○南アルプス市立図書館資料収集方針

○南アルプス市立図書館条例

平成15年4月1日

条例第103号

(設置)

第1条 図書館法(昭和25年法律第118号。以下「法」という。)第10条の規定に基づき、
図書館を設置する。

(名称及び位置)

第2条 図書館の名称及び位置は、次のとおりとする。

名称	位置
南アルプス市立八田農業情報関連図書館	南アルプス市榎原800番地
南アルプス市立白根桃源図書館	南アルプス市飯野2806番地
南アルプス市立わかくさ図書館	南アルプス市寺部725番地1
南アルプス市立楡形図書館	南アルプス市小笠原1060番地1
南アルプス市立楡形図書館芦安分館	南アルプス市芦安芦倉518番地
南アルプス市立甲西図書館	南アルプス市鮎沢1212番地

2 南アルプス市立楡形図書館(以下「楡形図書館」という。)は、中央館的機能を持つものとする。

3 南アルプス市立八田農業情報関連図書館の愛称は、「八田ふれあい図書館」とする。

(事業)

第3条 図書館は、次の事業を行う。

- (1) 法第3条に掲げる事業に関すること。
- (2) 図書館の施設の利用に関すること。

(職員)

第4条 図書館に館長、司書その他必要な職員を置く。

(休館日)

第5条 図書館の休館日は、次のとおりとする。

- (1) 月曜日(楡形図書館)については、この日が国民の祝日に関する法律(昭和23年法律第178号)に規定する休日(以下「休日」という。)である場合を除く。)
- (2) 休日についてはこの日が日曜日又は土曜日に当たる場合を除くものとし、楡形図書館については休日の翌日(この日が日曜日又は休日に当たる場合を除く。)とする。)
- (3) 12月27日から翌年の1月4日まで(楡形図書館については、12月28日から翌年の1月4日まで)
- (4) 館内整理日(毎月末日)。ただし、この日が日曜日、月曜日、土曜日又は休日に当たるときは、これらの日以外で当該月内において末日に最も近い日とする。
- (5) 特別整理期間(毎年1回10日以内において館長の定める日)

2 前項の規定にかかわらず、館長が必要と認める場合は、南アルプス市教育委員会(以下「教育委員会」という。)の承諾を得て、同項に規定する休館日を変更し、又は臨時に休館することができる。

(開館時間)

第6条 図書館の開館時間は、次のとおりとする。

施設名	八田ふれあい図書館	白根桃源図書館	わかくさ図書館	楡形図書館	楡形図書館芦安分館	甲西図書館
平日	9:30~18:00	9:30~18:00	9:30~18:00	9:30~19:00	\	9:30~18:00
平日(火・金)	\	\	\	\	13:00~17:00	\
土日	9:30~17:00	9:30~17:00	9:30~17:00	9:30~17:00	\	9:30~17:00
祝日	〃(5月5日のみ)	〃(5月5日のみ)	〃(5月5日のみ)	9:30~17:00	\	〃(5月5日のみ)

2 館長は、必要があると認めるときは、前項に規定する開館時間を臨時に変更することができる。

(図書館利用カード)

第7条 図書館資料の館外利用その他図書館の資料、施設、設備等の利用をしようとする者は、図書館利用カードの交付を受けなければならない。

2 図書館利用カードの交付を受けることができる者は、次に掲げるとおりとする。

- (1) 市内に居住し、通勤し、又は通学する者
- (2) 前号に掲げる者のほか、館長が適当と認める者

(利用資格の特例)

第8条 前条の規定にかかわらず、市内の機関又は団体、他の図書館又は学校図書館その他館長が適当と認めるものは、図書館資料の館外利用をすることができる。

(利用の制限等)

第9条 図書館を利用する者が次の各号のいずれかに該当すると認めるときは、館長は、その利用を制限し、又は退館を命ずることができる。

- (1) 風紀を害し、又は秩序を乱すおそれがあるとき。
- (2) 施設、設備等を損傷するおそれがあるとき。
- (3) 前2号に掲げるもののほか、管理上支障があるとき。

(譲渡等の禁止)

第10条 図書館利用カードの交付を受けた者(以下「登録者」という。)は、図書館利用カードを他人に譲渡し、若しくは貸与し、又は不正に使用してはならない。

2 図書館利用カードが登録者以外の者によって利用され、損害が生じたときは、当該登録者がその責めを負うものとする。

(損害賠償等の義務)

第11条 故意又は過失により施設、設備等を損傷し、又は滅失した者は、それによって生じた損害を賠償しなければならない。ただし、市長が特別の理由があると認めるときは、この限りでない。

2 図書館資料を紛失し、又は破損した者は、現品又は館長が指定する資料をもって弁償しなければならない。

(図書館協議会)

第12条 法第14条第1項の規定に基づき、南アルプス市図書館協議会(以下「協議会」という。)を橿形図書館に置く。

2 協議会の委員(以下「委員」という。)は、次に掲げる者の中から教育委員会が委嘱する。

- (1) 学校教育及び社会教育の関係者
- (2) 家庭教育の向上に資する活動を行う者
- (3) 学識経験を有する者

3 協議会は、委員10人以内をもって組織する。

4 委員の任期は、2年とする。ただし、再任を妨げない。

5 委員が欠けた場合の補欠委員の任期は、前任者の残任期間とする。

(委任)

第13条 この条例の施行に関し必要な事項は、教育委員会規則で定める。

附 則

(施行期日)

この条例は、平成15年4月1日から施行する。

(施行期日)

この条例は、平成24年4月1日から施行する。

○南アルプス市立図書館条例施行規則

平成15年4月1日
教育委員会規則第24号

(趣旨)

第1条 この規則は、南アルプス市立図書館条例(平成13年南アルプス市条例第103号。以下「条例」という。)第13条の規定に基づき、条例の施行に関し必要な事項を定めるものとする。

(事業)

第2条 図書館は、条例第3条の規定により次の事業を行う。

- (1) 図書館資料の収集、整理及び保存
- (2) 図書館資料の閲覧、個人貸出し及び団体貸出し
- (3) 調査相談業務及び読書案内
- (4) 図書館資料の複写
- (5) 講演会、映写会、展示会、読書会等の主催及び奨励
- (6) 他の図書館、学校、公民館、研究所等との連絡及び協力
- (7) 図書館資料の図書館間相互の貸借
- (8) 地方行政資料及び郷土資料の収集及び提供
- (9) 視聴覚資料(AV資料及びCD-ROMをいう。以下同じ。)の収集及び提供
- (10) 分館の設置及び運営
- (11) 前各号に掲げるもののほか、図書館の目的達成のために必要な事項

(図書館利用カードの交付)

第3条 条例第7条第1項の規定により図書館利用カードの交付を受けようとする者は、身分証明書、学生証、運転免許証、健康保険証その他の身分を証明すべきもの又はその写しを提示し、かつ、図書館利用申込書(高校生以上)(様式第1号)又はとしょかんりようもうしこみしょ(中学生以下)(様式第2号)(以下「利用申込書」という。)を館長に提出しなければならない。

2 館長は、前項により利用申込書の提出があったときは、条例第7条第2項の規定による資格を確認し、利用を認めた者には、図書館利用カード(様式第3号)を交付するものとする。

(図書館利用カードの紛失等)

第4条 図書館利用カードの交付を受けた者は、図書館利用カードを紛失し、又は破損したときは、速やかに図書館利用カード紛失(破損)届(様式第4号)を館長に提出しなければならない。

2 前項の場合において、図書館利用カードの再交付を受けようとする者は、前条の規定による手続きを行うものとする。

3 図書館利用カードの再交付に係る費用は、再交付を申請する者の負担とする。

4 図書館利用カードの交付を受けた者は、利用申込書の記載事項に変更が生じたときは、前条第1項の規定による手続きを行うものとする。

(貸出請求)

第5条 図書館資料の貸出しを請求しようとする者は、貸出しを希望する図書館資料に図書館利用カードを添えて、係員に示さなければならない。

2 個人以外のものが図書館資料の貸出しを請求しようとする場合の手続は、館長が別に定めるところによる。

3 図書館利用カードの所有者は、館内検索機及びインターネット等により、図書館資料の館外貸出等の予約をすることができる。

4 前項の場合において、館内検索機及びインターネットにより予約を受けようとする者は、第3条第1項の規定による手続きを行うものとする。

(貸出しの点数及び期間)

第6条 図書館資料を同時に貸し出すことができる点数及び貸出期間は、次のとおりとする。

(1) 南アルプス市立八田農業情報関連図書館

種類\点数・期間	個人貸出し		団体貸出し	
	点数	期間	点数	期間
図書・雑誌	1人30冊以内	2週間以内	50冊以内	30日以内
視聴覚資料	1人2点以内	1週間以内	5点以内	2週間以内

(2) 南アルプス市立白根桃源図書館

種類\点数・期間	個人貸出し		団体貸出し	
	点数	期間	点数	期間
図書・雑誌	1人30冊以内	2週間以内	50冊以内	30日以内
視聴覚資料	1人2点以内	1週間以内	5点以内	2週間以内

(3) 南アルプス市立わかかくさ図書館

種類\点数・期間	個人貸出し		団体貸出し	
	点数	期間	点数	期間
図書・雑誌	1人30冊以内	2週間以内	50冊以内	30日以内
視聴覚資料	1人2点以内	1週間以内	5点以内	2週間以内

(4) 南アルプス市立櫛形図書館

種類\点数・期間	個人貸出し		団体貸出し	
	点数	期間	点数	期間
図書・雑誌	1人30冊以内	2週間以内	200冊以内	30日以内
視聴覚資料	1人2点以内	1週間以内	5点以内	2週間以内

(5) 南アルプス市立櫛形図書館芦安分館

種類\点数・期間	個人貸出し		団体貸出し	
	点数	期間	点数	期間
図書・雑誌	1人30冊以内	2週間以内	50冊以内	30日以内

(6) 南アルプス市立甲西図書館

種類\点数・期間	個人貸出		団体貸出	
	点数	期間	点数	期間
図書・雑誌	1人30冊以内	2週間以内	50冊以内	30日以内
視聴覚資料	1人2点以内	1週間以内	5点以内	2週間以内

2 前項の1人30冊以内とあるのは、八田農業情報関連図書館、白根桃源図書館、わかくさ図書館、楡形図書館、楡形図書館芦安分館及び甲西図書館の合計冊数をいう。

3 前2項の規定にかかわらず、館長が特に必要と認めるときは、その点数及び期間を別に指定することができる。

(館外利用の制限)

第7条 次に掲げる図書館資料は、館外利用をすることができないものとする。

- (1) 貴重資料、保存用郷土資料、官報及び広報
- (2) 新聞及び新刊雑誌
- (3) 辞書、人名録及び年鑑等の参考資料
- (4) レーザーディスク等
- (5) 装丁の破損しやすい資料及び未装丁の資料
- (6) 前各号に掲げるもののほか、館長が館外利用をすることが適当でないとする資料

(館外利用の禁止等)

第8条 館長は、図書館資料の館外利用をした者が、第6条に規定する貸出期間内に当該図書館資料を返却しなかったときその他条例又はこの規則に違反したときは、その者の館外利用を制限し、又は禁止することができる。

(視聴覚資料の利用)

第9条 図書館内において視聴覚資料を利用しようとする者は、図書館利用カードを提示して係員に請求するものとする。

2 視聴覚資料を利用した後は、当該視聴覚資料を係員に返却しなければならない。

(インターネット端末の利用)

第10条 インターネット端末を利用しようとする者は、インターネット端末利用申込書(様式第5号)に必要事項を記入し、図書館利用カードを添えて係員に申し込むものとする。

2 館長は、インターネット端末の利用を制限することができる。

(学習室の利用)

第11条 南アルプス市立楡形図書館の学習室を利用しようとする者は、図書館利用カードを提示して利用番号札の交付を受け、退出する際は、これを係員に返さなければならない。

2 図書館資料を学習室に持ち込む場合は、貸出手続をしなければならない。

3 館長は、学習室の利用を制限することができる。

(調査相談)

第12条 図書館を利用する者は、教養、調査研究、レクリエーション等のために必要な場合は、図書館に調査相談を求めることができる。ただし、次に掲げる事項に係るものを除くものとする。

- (1) 古書、古文書、美術品等の鑑定及び市場価格の調査
 - (2) 前号に掲げるもののほか、館長が適当でないと認める事項
- 2 調査相談を求めようとする者は、文書、口頭、電話又はインターネットにより申し込むことができる。
- 3 前2項の規定による調査相談に伴う複写、送付等に係る費用は、当該調査相談を求める者の負担とする。

(複写)

第13条 著作権法(昭和45年法律第48号)第31条第1号の規定により図書館資料の複写の提供を求めようとする者は、図書館資料複写申込書(様式第6号)により館長に申し込まなければならない。

- 2 次に掲げる図書館資料は、複写することができない。
- (1) 複写により損害が生じるおそれがあるもの
 - (2) 前号に掲げるもののほか、館長において複写することが適当でないと認めるもの
- 3 図書館資料の複写の提供を受ける者は、それに係る実費を負担しなければならない。

(入館者の遵守すべき事項)

第14条 入館者は、次に掲げる事項を遵守しなければならない。

- (1) 所定の場所以外に図書館資料を持ち出さないこと。
- (2) 館内においては、静粛にし、他人に迷惑を及ぼさないこと。
- (3) 所定の場所以外で喫煙又は飲食をしないこと。
- (4) 館内において携帯電話を使用しないこと。

(紛失等の届出)

第15条 図書館資料を紛失し、若しくは破損し、又は図書館の施設、設備等を損傷し、若しくは滅失した者は、図書館資料亡失損傷届(様式第7号)を速やかに館長に届け出なければならない。

(寄贈及び寄託)

第16条 教育委員会は、図書館資料の寄贈及び寄託を受け、図書館サービスの利用に供することができる。ただし、寄託を受けた資料の館外への貸出しについては、当該寄託をした者の承諾を得るものとする。

- 2 図書館に図書館資料の寄贈又は寄託をしようとする者は、図書館資料寄贈(寄託)申込書(様式第8号)を教育委員会に提出するものとする。
- 3 教育委員会は、図書館に図書館資料の寄贈又は寄託をした者に対し、図書館資料寄贈(寄託)受領書(様式第9号)を交付するものとする。
- 4 教育委員会は、予測することのできない事情により寄託資料が受けた損害については、その責めを負わないものとする。
- 5 図書館資料の寄贈又は寄託に係る経費は、当該寄贈又は寄託をした者の負担とする。ただし、教育委員会が特に認めるときは、この限りでない。

(図書館協議会)

第17条 条例第12条に規定する南アルプス市図書館協議会(以下「協議会」という。)に会長及び副会長を置き、委員の互選によってこれを定める。

2 会長は、協議会を代表し、会務を総理する。

3 副会長は、会長を補佐し、会長に事故があるときは、その職務を代理する。

4 協議会の会議(以下「会議」という。)は、館長の諮問に応じ、会長が招集し、その議長となる。

5 会議は、委員の過半数が出席しなければ開くことができない。

6 協議会の議事は、出席委員の過半数で決し、可否同数のときは、議長の決するところによる。

7 協議会は、必要があると認めるときは、図書館の職員を会議に出席させることができる。

(協議会の庶務)

第18条 協議会の庶務は、楡形図書館において処理する。

(その他)

第19条 この規則に定めるもののほか、必要な事項は、あらかじめ教育委員会の承認を得て、館長が定める。

附 則

(施行期日)

1 この規則は、平成15年4月1日から施行する。

(経過措置)

2 この規則の施行の日の前日までに、合併前の八田村農業関連図書館(八田ふれあい図書館)の管理運営規則(平成13年八田村教育委員会規則第2号)、白根桃源図書館の設置及び管理に関する規則(平成2年白根町規則第17号)、わかくさ図書館管理規則(平成14年若草町規則第13号)又は楡形町立図書館管理規則(平成11年楡形町教育委員会規則第3号)(以下これらを「合併前の規則」という。)の規定によりなされた処分、手続その他の行為は、それぞれこの規則の相当規定によりなされたものとみなす。

3 当分の間、第19条の規定にかかわらず、第3条の図書館利用カードその他この規則に規定する書類等は、合併前の規則に規定する様式によることができる。

附 則(平成16年5月31日教育委員会規則第5号)

この規則は、平成16年6月4日から施行する。

附 則(平成18年11月14日教育委員会規則第10号)

この規則は、平成18年12月1日から施行する。

附 則(平成19年9月4日教育委員会規則第5号)

この規則は、公布の日から施行する。

○南アルプス市図書館処務規程

平成15年4月1日
教育委員会訓令第5号

(趣旨)

第1条 この訓令は、南アルプス市図書館条例(平成15年南アルプス市条例第103号)及び南アルプス市図書館条例施行規則(平成15年南アルプス市教育委員会規則第24号)に定めるもののほか、南アルプス市図書館(以下「図書館」という。)の組織等に関し必要な事項を定めるものとする。

(担当の設置)

第2条 図書館に総務・資料担当及びサービス担当を置くことができる。

(職務)

第3条 館長は、教育長の命を受け、所属職員を指揮監督し、所掌事務を掌理する。

2 リーダーは、館長の命を受け、事務を掌理し、所属職員を指揮監督する。

3 所属職員は、上司の命を受け、所掌事務を処理する。

(担当の所掌事務)

第4条 担当の所掌事務は、次のとおりとする。

総務・資料担当

- (1) 公印の保管に関する事。
- (2) 文書の收受、発送、編集及び保存並びに記録の編集に関する事。
- (3) 職員の服務に関する事。
- (4) 会計経理に関する事。
- (5) 図書館協議会に関する事。
- (6) 予算の編成及び執行に関する事。
- (7) 施設及び設備の維持及び管理に関する事。
- (8) 図書資料の収集及び整理並びに管理に関する事。
- (9) 企画、調査及び統計に関する事。
- (10) 視聴覚資料の収集及び整理並びに管理に関する事。
- (11) 地域資料の収集及び整理並びに管理に関する事。
- (12) 行政資料の収集及び整理並びに管理に関する事。

サービス担当

- (1) 館内閲覧及び館外貸出し、複写サービス等資料提供に関する事。
- (2) 読書相談及びレファレンスに関する事。
- (3) 図書館資料の相互協力に関する事。
- (4) 読書の普及及び情報の提供に関する事。
- (5) 読書会、研究会、講演会、鑑賞会、映写会、資料展示会等の開催及び援助に関する事。
- (6) 広報に関する事。
- (7) 各種サービスに関する事。
- (8) 各種グループに関する事。
- (9) 他の図書館、図書室等との業務の連携に関する事。

(10) 前各号に掲げるもののほか、図書館サービスに関すること。

(館長の専決)

第5条 館長は、次の事項を専決する。

- (1) 図書館に係る条例、教育委員会規則等の実施に関すること。
- (2) 図書館資料の選択、収集及び購入計画に関すること。
- (3) 図書館資料の廃棄計画に関すること。
- (4) 図書館施設の教養に関すること。
- (5) 所属職員の勤務日及び勤務時間の割振りに関すること。
- (6) 図書館資料その他物品の收受及び寄託に関すること。
- (7) その他前各号に準ずる事項に関すること。

(代決)

第6条 館長に事故があるとき、又は館長が不在で急施を要するときは、上席の職員が、その事務を代決することができる。

2 前項の規定により代決した事務は、当該代決者において特に必要と認めるものについては、館長の後閲を受けなければならない。

(報告)

第7条 館長は、次の事項について、教育長に報告しなければならない。

- (1) 事業内容及び利用状況
- (2) 前号に掲げるもののほか、必要と認める事項

(サービス及び文書処理)

第8条 この訓令に定めるもののほか、職員のサービスについては南アルプス市職員サービス規程(平成15年南アルプス市訓令第23号)、文書の処理については南アルプス市文書管理規程(平成15年南アルプス市訓令第6号)の例による。

(その他)

第9条 この訓令に定めるもののほか、必要な事項は、館長が定める。

附 則

この訓令は、平成15年4月1日から施行する。

○南アルプス市子どもの読書活動推進協議会設置要綱

平成20年1月31日
教育委員会告示第2号

(設置)

第1条 南アルプス市子どもの読書活動推進計画に基づき、子どもの読書活動の効果的な推進を図るため、南アルプス市子どもの読書活動推進協議会（以下「推進協議会」という。）を置く。

(所掌事務)

第2条 推進協議会は、次に掲げる事項について協議する。

- (1) 推進計画の策定に関すること。
- (2) 推進計画の進行管理に関すること。
- (3) 前号に掲げるもののほか、子どもの読書活動推進に関すること。

(組織)

第3条 推進協議会の委員は、委員12名以内を持って組織する。

- 2 委員は、子どもの読書活動推進に係わる市民、学識経験者、学校教育関係者及び市職員のうちから教育委員会が委嘱し、又は任命する。
- 3 委員の任期は2年とし、再任を妨げない。

(会長及び副会長)

第4条 この推進協議会に会長1人及び副会長1人を置く。

- 2 会長は委員の互選によって選出し、副会長は会長の指名による。
- 3 会長は、推進協議会を代表し、会務を総理する。□
- 4 副会長は、会長を補佐し、会長に事故あるときは、その職務を代理する。

(会議)

第5条 推進協議会は、必要に応じ会長が招集し、会長がその議長となる。

(庶務)

第6条 推進協議会の庶務は、教育委員会図書館事務局が行う。

(その他)

第7条 この告示に定めるもののほか、推進協議会の運営に関し必要な事項は 会長が定める。

附則

この告示は、平成20年4月1日から施行する。

附則（平成23年12月2日教育委員会告示20号）

この告示は、平成23年12月2日から施行する。

○南アルプス市立図書館資料除籍規程

平成22年6月18日
教育委員会訓令第2号

(趣旨)

第1条 この訓令は、南アルプス市立図書館(以下「図書館」という。)の円滑な運営を図るため、資料の除籍に関し必要な事項を定めるものとする。

(基本方針)

第2条 書架の合理的な利用を図るとともに、常に質の高い新鮮な資料構成を維持するための資料の更新を行う。

2 現存する資料を正確に把握するとともに、必要な資料の補充を行い適正な資料構成のに努める。

(除籍の対象資料)

第3条 除籍の対象となる資料は、次のとおりとする。

(1) 不用資料

- ア 破損、汚損が著しく、補修が不可能な資料で、同類資料のあるもの
- イ 時間の経過によって内容が古くなり、資料的価値がなくなったもの
- ウ 時間の経過によって、利用の可能性が低下した複本
- エ 新版、改訂版又は同類資料の入手によって、代替可能となったもの

(2) 亡失資料

- ア 所在不明となった資料で、5年以上調査してもなお不明なもの
- イ 貸出資料のうち、督促等の努力にも関わらず、5年以上回収不能なもの
- ウ 利用者が汚損、破損または紛失した資料で、届出のあるもの
- エ 不可抗力による災害その他の事故によるもの
- オ 保存期限の過ぎた逐次刊行物

(除籍資料の範囲)

第4条 その扱いについて特別の定めのある資料は、不用資料の選定対象から除外する。

2 前項に規程する資料であっても、亡失資料となったものは除籍の対象とする。

(除籍資料の譲与)

第5条 図書館で除籍することとした不用資料を、必要に応じて他の図書館及び公共的団体、図書館利用者等に譲与することができる。

(その他)

第6条 この訓令に定めるもののほか、資料の除籍に関し必要な事項は、図書館長が別に定める。

附 則

この訓令は、平成22年6月26日から施行する。

○南アルプス市立図書館資料収集方針

1. 趣旨

この方針は、南アルプス市立図書館(以下「図書館」という)を十分かつ円滑に運営するため、資料の収集に関して必要な事項を定めるものとする。

2. 基本方針

- (1) 公共図書館の役割、利用者各層の要求及び社会的な動向を十分配慮して、広く住民の文化、教養、調査、研究、趣味、娯楽等に資する資料を収集する。
- (2) 収集に当たっては、著者の思想的、宗教的、党派的立場等にとらわれることなく、それぞれの観点に立った資料を広く収集する。
- (3) 利用者からリクエストされる資料は、できる限り提供するように努める。その際、図書館未所蔵の資料は、図書館の蔵書構成への意思の反映としてこれを受けとめ、蔵書に生かすよう努める。

3. 収集する資料の種類

- (1) 図書(一般図書・参考図書・児童図書・洋書)
- (2) 逐次刊行物(新聞・雑誌・その他)
- (3) 官公庁出版物
- (4) 地域資料
- (5) 視聴覚資料(CD・カセットテープ・ビデオ・DVD・CD-ROM・その他)
- (6) 障害者資料(点字資料・録音図書・大型活字本・拡大写本・その他)
- (7) その他(マイクロフィルム・その他)

4. 収集資料の範囲

- (1) 収集資料は、国内で刊行される資料を中心とし、各分野にわたり広く収集する。
- (2) 学派、学説その他多様な対立する意見のある問題については、それぞれの視点に立った資料を幅広く収集する。

5. 資料別収集方針

資料の種類別収集方針は、次のとおりとする。

(1) 図書

ア 一般図書は、住民の教養、調査、娯楽等に資するため、基本的、入門的な図書のほか、必要に応じ、専門的な図書まで幅広く収集する。ただし、極めて高度な専門書、学術書、学習参考書、各種試験問題集及びテキスト類は原則として収集しない。

イ 参考図書は、住民の日常の調査研究のための必要な辞典、事典、年鑑、名鑑、目録、書誌、地図等幅広く収集する。

ウ 児童図書は、児童が読書の楽しみを発見し、読書習慣の形成と継続に役立つように、各分野の資料を広く収集する。

エ 洋書等海外資料は、必要に応じて計画的に収集する。

オ 上記のほかに各地域館に特色ある構成を行うため収集分担を持たせる。

楡形図書館は中央館としての総合的収集、白根桃源図書館は治水・福祉関係資料、八田ふれあい図書館は農業関係資料、わかくさ図書館は環境関係資料、甲西図書館は児童書。

(2) 逐次刊行物

ア 新聞は、国内発行の主要全国紙を中心に、児童及びヤングアダルト向けのものを含めて収集する。なお、専門誌及び機関紙については、利用度に応じて収集する。

イ 雑誌は、国内発行の各分野における基本的な雑誌を中心に、児童及びヤングアダルト向けのものも含めて収集する。なお、高度な専門雑誌及び娯楽雑誌については、利用度及び必要度に応じて収集する。ただし、漫画雑誌は原則として収集しない。

ウ 年鑑、年報及び白書は、一般図書及び参考図書に準じて収集する。

(3) 官公庁出版物

ア 政府諸機関が発行する資料については、主要なものを収集する。

イ 地方公共団体その他の公的機関が発行する資料は、必要度が高いものを収集する。

(4) 地域資料

ア 南アルプス市に関する資料は、図書、新聞、雑誌、行政資料、パンフレット、地図、写真等可能な限り各地域館で収集する。

イ 山梨県及び県内市町村に関する資料は、基本的資料、歴史的資料及び市に特に関係のある資料を中心に収集する。

(5) 視聴覚資料

趣味、教養又は文化活動に資するため、CD・カセットテープ・ビデオ・DVD・CD-ROM等の資料は、利用度と必要度に応じて記録的資料等、芸術的評価の高い基本的作品及び代表的演奏者の作品を中心に収集する。

(6) 障害者用資料

視聴覚障害者等の利用に供するため、点字資料・録音図書・大活字本・さわる絵本等を収集する。

(7) その他

マイクロフィルム・スライド・パンフレット等は必要に応じ収集する。

6. 寄贈資料等の収集

資料の収集については、購入を原則とするが、寄贈、寄託、交換等も必要に応じて活用する。この場合についても、この方針に定める基準を適用する。

[資料の内容]

(1) 新刊本資料

著者・編集・発行団体・官公庁からの献本

(2) 既刊本資料(古書)

利用者又は篤志家の蔵書

[上記の寄贈を受ける場合の条件]

(1) の場合はすべて受入をする。ただしパンフレット類は蔵書扱いにせず、資料として保存する。

(2) の場合、その扱いは図書館側へ委任してもらうことを前提とする。その際は丁寧に説明をして、誤解のないように配慮する。図書館として必要度の高い資料を選択してから受入れをする。

[受入方法]

(1) 寄贈図書一覧に記入する。(書籍資料名・寄贈者名・連絡先等)

(2) 購入図書と同じ受入方法で行う。

(3) 山梨県に関係のある書籍資料はY記号、南アルプス市に関する書籍資料はYM記号、南アルプス市の行政に関する書籍資料はYG記号を別置する。

(4) 寄贈者に礼状を発送する。ただし官公庁からの寄贈資料には礼状を発送しない。

7. 委任

この方針に定めるもののほか、資料収集に関する事項については、図書館長が定める。

南アルプス市立図書館の概要 2013

編集者 南アルプス市立図書館

発行者 南アルプス市立図書館

発行日 平成25年6月1日

山梨県南アルプス市小笠原1060-1

電話 055-280-3300

FAX 055-284-7101

としよかんは宇宙への旅



南アルプス市立図書館