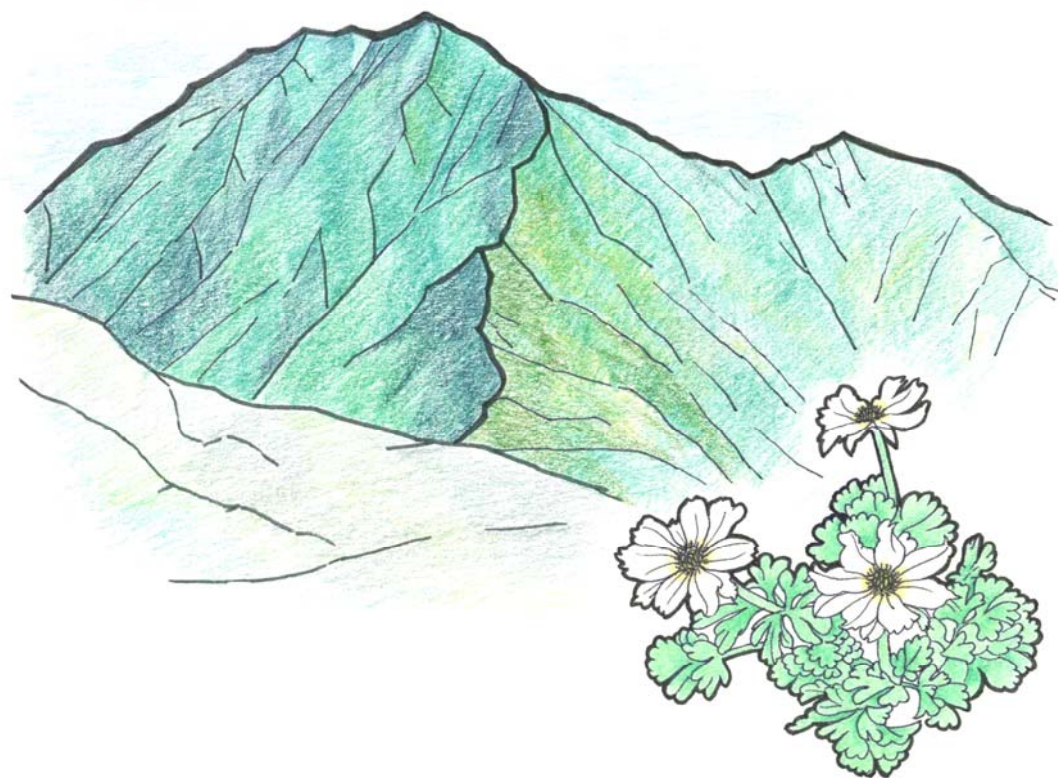


南アルプス市立図書館の概要

2009



南アルプス市立図書館

凡 例

- 1 この概要は、南アルプス市内の6地域図書館の運営をまとめたものである。
- 2 掲載の順序は、中央館機能をもった櫛形図書館とその分館である芦安分館を軸に、八田ふれあい図書館、白根桃源図書館、わかくさ図書館、甲西図書館の各項目を行政番号順に羅列した。

南アルプス市立図書館の概要

2009

南アルプス市立図書館

目 次

1. 南アルプス市の概要	1
2. 図書館のあゆみ	2
3. 施設の概要	5
4. 図書館協議会	7
5. 図書館の組織と職員数	8
6. 図書館サービスの重点目標	10
7. 平成21年度事業計画	11
8. 所蔵資料	16
9. 購入雑誌一覧	17
10. 平成20年度図書館運営状況	19
11. 平成20年度事業報告	25

資 料

○南アルプス市立図書館条例	33
○南アルプス市立図書館条例施行規則	36
○南アルプス市図書館処務規程	41
○南アルプス市立図書館資料収集方針	43
○南アルプス市立図書館資料除籍要項	45
○南アルプス市子どもの読書活動推進計画策定委員会設置要綱	46

1 南アルプス市の概要

(1) 沿革

山梨県の西部に位置し、釜無川右岸に広がる御勅使川の扇状地と、その上流部の南アルプス山系からなる地域で、地理的・地形的に一つのまとまりを形成している。

本市は、平成15年4月1日に、八田村、白根町、芦安村、若草町、櫛形町、甲西町の4町2村が合併して南アルプス市となる。南アルプスの主峰北岳を頂点とした東西に細長い形で、面積264.06km²、山梨県の総面積の約5.9%を占めている。市街地は主として、国道52号線沿いに形成されており、芦安地区の大部分は、3000m級の山々がそびえる南アルプス国立公園に属している。御勅使川扇状地の中央部では、サクランボ、桃、スモモ、ぶどうなどの果樹栽培が盛んに営まれている。農用地が約11%、森林が約73%と西部を中心に緑豊かな地域である。

このような環境を有する本市は、各地区の図書館施設において、図書館ネットワークと配送システムにより、地域間格差なく図書館サービスを行っている。

(2) 人口

(平成21年 4月 1日現在)

男 子	36,004人
女 子	36,865人
合 計	72,869人

(3) 世帯

24,876戸

(4) 図書館の位置



2 図書館のあゆみ

昭和27年 5月	橿形	元小笠原町立小笠原中学校図書館の開館と同時に併設開館
昭和28年12月	橿形	元小笠原警察署のあった建物(現 橿形町小笠原282の1)に移転、独立
昭和29年 4月	橿形	県に移管され、県立図書館中巨摩分館となる
昭和30年 4月	橿形	橿形町小笠原上町の場(小笠原橋南詰)に移築し19年間運営
昭和47年 1月	白根桃源	白根中央公民館に図書室開設
昭和48年 3月	八田	八田村中央公民館に、公民館付属図書室として開館
昭和48年 4月	橿形	橿形町立中央公民館1階に移転し、公民館の中の図書館となり11年間運営
昭和50年11月	わかくさ	若草町内(藤田 高遠辰雄氏宅)に一坪図書館開設
昭和52年 4月	わかくさ	若草町総合会館がオープンと同時に、会館の1階に中央公民館図書室として開設
昭和53年12月	わかくさ	一坪図書館の開設5カ所に増える(下今井 庭山義勝氏宅、鏡中条上村 内田 宏氏宅、十日市場 河西鉄之助氏宅、浅原 飯野友平氏宅)
昭和56年11月	わかくさ	一坪図書館の開設6カ所となる。(加賀美 松田幸雄氏宅)
昭和57年10月 8日	甲西	甲西町農村環境改善センター落成。センター内に図書室を設置
昭和59年 4月	橿形	県から橿形町に移管される
昭和59年 6月	橿形	橿形町立図書館として誕生し、図書館協議会を設置
昭和62年11月	わかくさ	中央公民館図書室が、同館の2階2倍のスペースに移動
昭和63年	八田	八田村青少年情操センターに、公民館付属図書館として開館
昭和63年12月	わかくさ	蔵書数 4, 500冊 (内児童書 1, 300冊)。一坪図書館の開設2カ所となる(加賀美 松田幸雄氏宅、浅原 飯野友平氏宅)
平成 2年11月30日	白根桃源	白根桃源図書館として開館し、図書館協議会を設置
平成 4年 6月 1日	甲西	図書の貸出を開始し、図書室運営委員会設置規則を施行
平成 4年11月	白根桃源	おはなし広場をスタート
平成 5年	橿形	図書館建設に関する住民アンケート調査を実施
平成 5年 5月	白根桃源	図書館まつりをスタート
平成 7年 3月	わかくさ	一坪図書館の開設を終える
平成 8年 9月	橿形	橿形町生涯学習検討委員会を設置、町内各界各層の代表者16名を委員に委嘱
平成 8年11月	橿形	山梨県図書館情報ネットワーク端末機設置
平成 9年 3月	橿形	検討委員会より生涯学習センター建設についての答申書が提出される 設計管理を町内の、(株)土谷設計事務所と斉藤建築設計事務所の共同企業体に決定
平成 9年 4月～ 7月	橿形	検討委員会の答申を最大限尊重し(仮称)生涯学習センター建築基本計画を策定、同時に図書館の質的サービス体制の充実を図ることを目標に、町立図書館基本計画書・新図書館
平成10年 2月 3日	白根桃源	図書館の電算化開始
平成10年 5月	橿形	建設請負業者決定(入札)と起工式(5月26日)
平成10年 5月～ 7月	橿形	図書館電算化基本計画を策定
平成10年 6月	八田	八田村社会教育委員より八田村ふれあい生涯学習館の事業計画について答申書が提出される
平成10年 9月	橿形	電算化準備のために、1ヶ月間休館
平成11年 3月	白根桃源	おはなし会スタート
平成11年 4月	橿形	新図書館開館準備のため、図書館を休館
平成11年10月 1日	橿形	落成式典、図書館開館
平成12年 3月26日	橿形	入館者が10万人になる

平成13年 2月	八田	新図書館開館準備のため、図書館を休館
平成13年 5月	橿形	ブックリサイクル市開始
平成13年 5月	橿形	持ち込みパソコン席設置
平成13年 6月	八田	八田村高度農業情報センター内に八田村農業関連図書館・愛称「八田ふれあい図書館」として開館
平成13年 6月	橿形	朗読会「いきやりどころ」スタート
平成13年 7月	橿形	町立図書館ホームページ開設
平成13年 8月	八田	おはなし会スタート
平成13年 8月	八田	こうさく教室スタート
平成13年10月	橿形	高校生読書アンケート実施
平成13年10月	橿形	総合学習支援のための学校図書館との連携
平成14年 3月 1日	白根桃源	屋外図書館(ウッドデッキ)オープン
平成14年 5月	白根桃源	インターネット利用者用端末設置
平成14年 6月	八田	情報館・図書館ふれあいまつりスタート
平成14年 8月	八田	なつやすみこうさく教室スタート
平成14年 9月	橿形	英語のおはなし会スタート
平成14年10月	八田	図書館まつりスタート
平成14年12月	八田	クリスマス会スタート
平成14年12月	わかくさ	新図書館開館準備のため、26年間運営された中央公民館図書室を閉じる
平成15年 4月 1日	全館	町村合併により、南アルプス市立八田農業情報関連図書館(市立八田ふれあい図書館)市立白根桃源図書館、市立橿形図書館、市立甲西図書室と名称変更し、橿形図書館が中央館機能を持ち、その他は地域館としてスタート
	わかくさ	若草生涯学習センター落成式典併設館として南アルプス市立わかくさ図書館と名称し、地域館として開館
平成15年 4月23日	橿形	子ども読書推進活動優秀図書館として文部科学大臣賞受賞
平成15年 5月 1日	わかくさ	利用者用インターネット開始
平成15年 6月19日	橿形	南アルプス市立図書館ネットワーク開始
	わかくさ	南アルプス市立図書館ネットワーク開始
平成15年 6月26日	白根桃源	南アルプス市立図書館ネットワーク開始
平成15年 7月 1日	甲西	南アルプス市立図書館ネットワーク開始
平成15年 7月15日	橿形	芦安分館オープン
平成15年 7月15日	橿形	文部科学省助成による1年間『子どもの読書推進活動事業』を
平成15年11月 7日		ブックスタート事業開始
平成16年 1月	橿形	橿形地区の『子どもの読書調査』実施
平成16年 3月	橿形	『南アルプス市の子どもと読書』発行
平成16年 5月 1日	わかくさ	児童ふれあい室を幼児コーナーとしてオープンし、持ち込みパソコン利用席設置(1席)
平成16年 6月	八田	南アルプス市立図書館ネットワーク開始
平成16年 6月	白根桃源	保育所出前サービススタート
平成16年 7月20日	わかくさ	学習室を用意(若草生涯学習センターの一室を使用)
平成16年11月	全館	『市内小・中学校読書調査』実施。『市立図書館利用に関するアンケート調査』の実施
平成17年 1月	全館	『南アルプス市立図書館利用に関するアンケート』発行
平成17年 1月	八田	ふゆやすみこうさく教室スタート
平成17年 2月	八田	おはなし会0. 1. 2を毎月1回スタート
平成17年 3月	全館	『学校読書調査2004』発行
平成17年 3月	八田	はるやすみこうさく教室スタート
平成17年 4月 1日	全館	機構改革により生涯学習課の所属から、市立図書館として独立
平成17年 4月	わかくさ	おはなし会0. 1. 2を毎月1回スタート
平成17年 7月	甲西	新図書館開館準備のため休館 図書搬入・引越し作業

平成17年 7月23日	甲西	南アルプス市役所甲西支所内に、市立甲西図書館としてリニューアルオープン
平成17年 8月	甲西	毎週・毎月のおはなし会、工作教室をスタート
平成18年 5月	甲西	おはなし会0. 1. 2を毎月1回スタート
平成18年 6月	わかくさ	朗読会「やすらぎ亭」を開始
平成18年12月 1日	全館	図書館システムをNECLics-RIIIに変更 図書館独自のホームページを開設し、所蔵資料を公開
平成18年 1月16日	全館	インターネットからの図書資料予約受付を開始
平成19年 3月	全館	『ひろげよう子どものせかい—南アルプス市子ども読書推進計画—』発行
平成19年 5月 8日	全館	ホームページにレファレンス事例集公開 メールによるレファレンス受付開始
平成19年 6月 1日	全館	メールマガジン配信開始
平成19年 6月	八田	保育所出前サービス開始
平成20年 1月	甲西	保育所出前サービス開始
平成20年 4月～ 平成21年 3月	全館	ブックスタートアンケートの実施
平成20年10月	全館	公共図書館と学校図書館とのネットワーク運用開始
平成21年 3月	全館	『ブックスタートに関するアンケート』発行
平成21年 4月 1日	全館	ホームページにメールマガジンのバックナンバー公開

3 施設の概要

(1) 櫛形図書館

ア 所在地

〒400-0306 南アルプス市小笠原1060-1

TEL 055(280)3300

FAX 055(284)7101

イ 施設

- ① 延床面積 1,411m²
- ② 蔵書収容能力 12万冊(開架7万、閉架5万)
- ③ 開館 昭和59年 6月 1日
- ④ 主要室面積

室名	面積	室名	面積
閲覧室	759.36m ²	事務室	106.20m ²
ふるさと室	26.20m ²	学習室	96.00m ²
おはなしのへや	51.03m ²	その他共有部分	294.23m ²
閉架書庫	83.40m ²		

⑤ 座席数

一般閲覧席	20席
キャレル机	2席
ふるさと室	6席
児童コーナー	12席
新聞・雑誌コーナー	18席
学習室	32席
計	90席

(2) 芦安分館

ア 所在地

〒400-0241 南アルプス市芦安芦倉518

TEL 055(282)7285

イ 施設

- ① 延床面積 27m²(芦安健康管理センター内)
- ② 蔵書収容能力 1,800冊(開架)
- ③ 開館 平成15年 7月15日

(3) 八田ふれあい図書館

ア 所在地

〒400-0204 南アルプス市榎原800

TEL 055(285)5010

FAX 055(285)4912

イ 施設

- ① 延床面積 597.8m²
- ② 蔵書収容能力 5万冊(開架3万、閉架2万)
- ③ 開館 平成13年 6月 1日
- ④ 主要室面積

室名	面積	室名	面積
閲覧室	235.00m ²	事務室	45.00m ²
地域資料室	35.00m ²	学習室	42.80m ²
閉架書庫	125.00m ²	その他共有部分	115.00m ²

⑤ 座席数

一般閲覧席	24席
児童コーナー	12席
新聞・雑誌コーナー	11席
地域資料室	4席
学習室	9席
計	60席

(4) 白根桃源図書館

ア 所在地

〒400-0292 南アルプス市飯野2806
TEL 055(284)6010
FAX 055(282)3914

イ 施設

- ① 延床面積 336㎡
- ② 蔵書収容能力 4万6千冊(開架2万3千、閉架2万3千)
- ③ 開館 平成 2年11月30日
- ④ 主要室面積

室名	面積	室名	面積
閲覧室	188.15㎡	事務室	32.90㎡
ウッドデッキ	60.00㎡	その他共有部分	27.55㎡
閉架書庫	27.00㎡		

⑤ 座席数

一般閲覧席	18席
レファレンス席	6席
ウッドデッキ	14席
新聞・雑誌コーナー	9席
計	47席

(5) わかくさ図書館

ア 所在地

〒400-0337 南アルプス市寺部725-1
TEL 055(283)1501
FAX 055(283)8312

イ 施設

- ① 延床面積 230.12㎡
- ② 蔵書収容能力 3万冊(開架2万5千、閉架5千)
- ③ 開館 平成15年 4月 1日
- ④ 主要室面積

室名	面積	室名	面積
閲覧室	191.65㎡	事務室	14.17㎡
閉架書庫	24.30㎡		

⑤ 座席数

一般閲覧席	12席
児童コーナー	6席
新聞・雑誌コーナー	3席
AVブース	9席
計	30席

(6) 甲西図書館

ア 所在地

〒400-0403 南アルプス市鮎沢1212
TEL 055(282)7291
FAX 055(282)7296

イ 施設

- ① 延床面積 366.4㎡
- ② 蔵書収容能力 2万7千冊(開架2万5千、閉架2千)
- ③ 開館 平成17年 7月 23日
- ④ 主要室面積

室名	面積	室名	面積
閲覧室	306.20㎡	事務室	29.30㎡
閉架書庫	19.90㎡	その他共有部分	11.00㎡

⑤ 座席数

一般閲覧席	26席
児童コーナー	6席
計	32席

4 図書館協議会

図書館協議会は、図書館の運営について地域住民の声を図書館運営に反映させると共に、教育委員会又は館長の諮問に応ずるために設置されたものであり、図書館奉仕活動についても、館長に対し意見を述べる機関である。

委員の任期は2年とし、会長、副会長を置く。

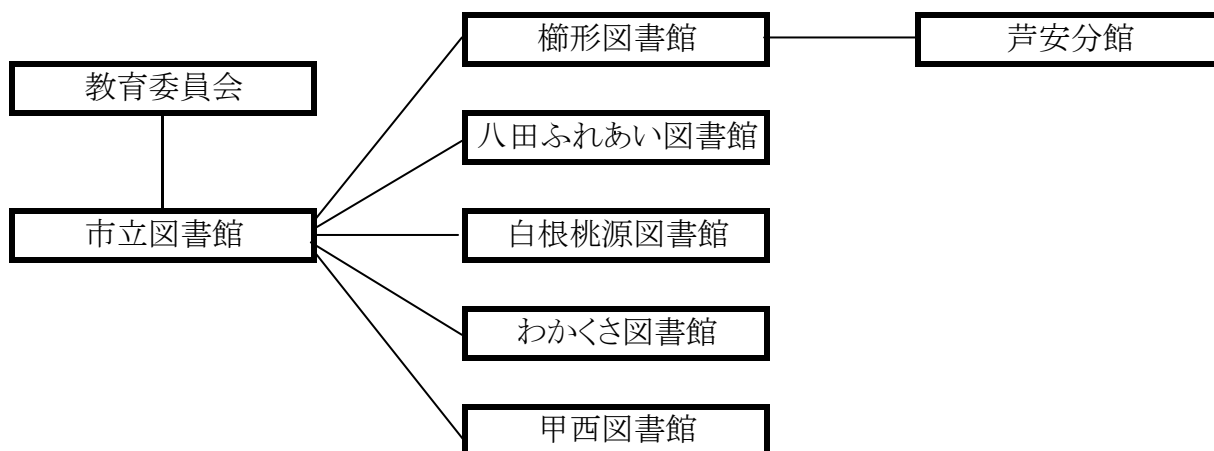
図書館協議会委員

平成21年度

氏名	性別	選出地区	任期
中島 葉子	女	八田	H23. 3
小林 淑子	女	白根	〃
安達 映美	女	白根	〃
清水富士子	女	芦安	〃
塚原久美子	女	若草	〃
飯野 章	男	若草	〃
川崎 学	男	櫛形	〃
雨宮 正美	女	櫛形	〃
深澤 敏弘	男	甲西	〃
廣川 由美	女	甲西	〃

5 図書館の組織と職員数

(1) 組織



(2) 職員

区分		榊形図書館		八田ふれあい図書館		白根桃源図書館	
		数	内有資格	数	内有資格	数	内有資格
館長	正規	1	1	1(兼任)	1	1(兼任)	1
職員	正規	3	2	1	1	2	2
	臨時	3	2	2	2	2	2

区分		わかくさ図書館		甲西図書館		芦安分館	
		数	内有資格	数	内有資格	数	内有資格
館長	正規	1(兼任)	1	1(兼任)	1	1(兼任)	1
職員	正規	1	1	1	1	0	0
	臨時	2	1	2	2	1(パート)	0

(3) 勤務体制

榊形図書館

	平日		土・日・祝日	
	時間	人数	時間	人数
職員	8:30~17:30	6	8:30~17:30	3
	10:30~19:30	1		
パート	8:30~17:30	1	8:30~17:30	3
アルバイト	17:30~19:30	1		

芦安分館

	火・金	
	時間	人数
パート	13:00~17:30	1

八田ふれあい図書館

	火～金		土・日・祝日(5月5日)	
	時間	人数	時間	人数
職員	8:30~17:30	2	8:30~17:30	3
	9:30~18:30	1		
パート	12:30~18:30	1		
アルバイト				

白根桃源図書館

	火～金		土・日・祝日(5月5日)	
	時間	人数	時間	人数
職員	8:30~17:30	2	8:30~17:30	3
	9:30~18:30	2		
パート	8:30~17:30	1		
アルバイト				

わかさ図書館

	火～金		土・日・祝日(5月5日)	
	時間	人数	時間	人数
職員	8:30~17:30	2	8:30~17:30	3
	9:30~18:30	1		
パート	14:15~18:15	1		
アルバイト				

甲西図書館

	火～金		土・日・祝日(5月5日)	
	時間	人数	時間	人数
職員	8:30~17:30	2	8:30~17:30	3
	9:30~18:30	1		
パート	17:30~18:30	1		
アルバイト				

6 図書館サービスの重点目標

I 運営の基本方針

1. 市民の暮らしに役立つサービス
2. 児童、青少年へのサービス
3. 文化活動の場を提供するサービス
4. 視聴覚資料・外国語資料のサービス
5. 高齢者や障害者にやさしいサービス

II 重点目標

1. 図書館サービスの拡大
 - (1) 市民の学習活動を高めるための環境を整備し、地域や市民の課題解決のための調査・研究を支援するレファレンスサービスをより活発にする。
 - (2) 図書館に来館しにくい人にも等しくサービスを提供し、利用者層を拡大するために事業の工夫をおこない、図書館報の発行、広報、ホームページ等でPRをする。
 - (3) 『南アルプス市子どもの読書活動推進計画』に基づき、保育所や学校、関係団体等の連携を深め、子どもたちが本と出会える事業を効果的に展開する。
2. 図書館資料の充実
 - (1) 多様で魅力的な資料を収集し、新鮮な書架管理や蔵書構成に努める。
 - (2) 利用者の求める資料を提供するために、一般図書をはじめ、児童図書、大活字本、外国語図書等多様な資料の充実に努める。
 - (3) レファレンス・サービスに対応できる参考図書を充実し、提供する。
 - (4) 南アルプス市関係資料の収集と整備を行う。
 - (5) 住民の国際理解を高めるため、友好都市であるアメリカ合衆国マーシャルタウン市やウィンターセット市、オーストラリアのクインビアン市、中国の都江堰市関係等の資料を収集し、提供する。
 - (6) 視聴覚資料等新しいメディアに対応する資料および各種のデータベースを順次充実する。
 - (7) 地域の特性を活かしながら各館で特色ある蔵書構成を行う。

櫛形図書館→中央館としての総合収集	わかくさ図書館→環境関係資料
八田ふれあい図書館→農業関係資料	甲西図書館→児童書
白根桃源図書館→治水・福祉関係資料	
3. 本と人、人と人のふれあう場を提供
 - (1) 複合施設等の利便性を生かして、有効に利用できるような場を提供する。
 - (2) 乳幼児から高齢者まで、すべての年齢に応じた図書館活動を展開する。
 - (3) グループでの学習を支援し、創造的な文化活動の場を提供する。

III 数値目標

目標項目	資料貸出数	図書館事業参加者数	レファレンス・サービス件数	HP総アクセス数
数値目標	480,000点	13,000人	4,500件	780,000件
対前年度比	2%増	8%増	5%増	

7 平成21年度事業計画

全館事業

事業名	開催日等	内容・留意点他	備考
ブックスタート	年24回	ブックスタートの説明 図書館利用案内 図書館おはなし会案内 ミニおはなし会の実演	
手作り絵本教室 (小学生親子対象)	7月～8月	全3回(7月30日・8月7日・8月20日) 図書館ボランティア 図書館職員(担当:白根)	
秋のひととき朗読会	10月 3日	朗読会 図書館ボランティア 図書館職員 (担当:楡形)	
秋の子ども読書フェスタ	10月17日	パネルシアター おはなし 大型紙芝居 音楽劇など 図書館ボランティア 図書館職員 (担当:楡形)	
読み聞かせ講座 (一般対象)	11月	全3回 図書館職員(担当:甲西)	
朗読入門講座	11月～12月	全5回 (担当:わかくさ)	
クリスマス会	12月 2会場	大型紙芝居 ブラックパネル 劇など 図書館ボランティア 図書館職員 (担当:八田・白根 会場:八田) (担当:わかくさ 会場:わかくさ)	
図書館講演会	2月28日	講師 天野祐吉氏 (担当:楡形)	

楡形図書館

事業名	開催日等	内容・留意点他	備考
ブックリサイクル市	5月 3日	個人の不用本を無料提供	
そよかぜ子どもまつり	5月16日	ペープサート うごくえほん 工作 手あそび 図書館ボランティア 図書館職員	
おやこ映画会	7月 4日	ライラの冒険 黄金の羅針盤	
夏休み人形劇	7月18日	劇団ちんぷいぷい	
夏休み工作教室 (小学生対象)	8月 7日	未定 図書館職員	定員 20名
子ども映画会	9月 5日	未定	
なんでも実験 (小学生対象)	11月14日	科学実験 工作など 図書館職員	定員 20名
図書館教養講座 (一般対象)	1月中旬	全2回 講師・未定	定員 40名
名作映画会	2月 6日	未定	
シニア講座	6月 3日 8月 12月 3月	新聞ちぎり絵 未定 未定 未定 図書館職員	定員 20名

朗読の集い 「いきやりどころ」	6月 6日 8月22日 1月24日	朗読会 図書館ボランティア	
おはなし会0. 1. 2	毎月第1 火曜日	おはなし 絵本読み聞かせ わらべうた 図書館ボランティア 図書館職員	
おはなし会	毎週土曜日	おはなし 絵本読み聞かせ 紙芝居 英語で聞くおはなし会(月1回) 図書館ボランティア 図書館職員	
朗読奉仕活動	月1回	「声の広報」テープ作りと視覚障害者への宅配	
	毎月第2水曜日	櫛形デイサービス ゆーかり他 図書館ボランティア 図書館職員	
パペット人形制作	隔月1回	貸出用パペット人形の制作 図書館ボランティア	
対面朗読	毎週木曜日 随時	視覚障害者への朗読サービス 図書館ボランティア 図書館職員	
福祉施設慰問	年4回	櫛形荘 慈恵寮 社会福祉協議会櫛形事業所 紙芝居 語り他 図書の貸出し 図書館ボランティア 図書館職員	

芦安分館

事業名	開催日等	内容・留意点他	備考
工作教室	6月 9日	工作教室 図書館職員	
映画会	8月	未定	
夏休みお楽しみ会	8月	未定 図書館職員	
分館まつり	11月	未定 図書館職員	
クリスマス工作	12月	未定 図書館職員	
冬休み工作教室	1月	未定 図書館職員	
春休み映画会	3月	未定	
生きがい活動支援 通所事業	毎月第2・4 水曜日	朗読・読み聞かせ 図書館ボランティア 図書館職員	

八田ふれあい図書館

事業名	開催日等	内容・留意点他	備考
子ども読書まつり	5月16日	おはなし会 工作 古本市 図書館ボランティア 図書館職員	
夏休み科学実験あそび	7月29日	工作「スライムをつくろう！」 図書館職員	
夏休み子どもボランティア	8月	図書館おてつだい体験 図書館職員	
夏休み子ども映画会	8月	未定	
夏休み工作教室	8月	未定 図書館職員	
図書館農業講座 (一般対象)	10月	未定 図書館職員	
朗読会	11月	未定 図書館ボランティア 図書館職員	
工作教室	1月	工作 図書館職員	
子ども映画会	2月	未定	
おはなし会	毎月第3 土曜日	おはなし 絵本読み聞かせ 紙芝居 図書館ボランティア 図書館職員	
おはなし会0. 1. 2	毎月第2 火曜日	おはなし 絵本読み聞かせ 紙芝居 図書館ボランティア 図書館職員	
工作教室	毎月第3 土曜日	工作 図書館ボランティア 図書館職員	
福祉施設出前サービス	年12回	おはなし会 本の貸出 図書館職員	
保育所出前サービス	随時	おはなし 手袋人形 パネルシアター 手あそびなど 図書館ボランティア 図書館職員	

白根桃源図書館

事業名	開催日等	内容・留意点他	備考
春の子ども読書まつり	5月23日	おはなし 手あそび 大型絵本 人形劇 工作など 図書館ボランティア 図書館職員	
パステル画教室	8月 5日 1月	パステル画の製作 図書館ボランティア 図書館職員	
おはなし会と工作教室	8月 1日	おはなし 工作 図書館ボランティア 図書館職員	
子どもボランティア	8月	カウンター業務の手伝い 本の整理 催し物の手伝い 図書館職員	
福祉講座	11月	未定	

おはなし広場	毎月第2・4 土曜日(午後)	「ともろうらんど」の子どもさん対象 パネルシアター 大型絵本 紙芝居 エプロンシアター 図書館職員	
おはなし会	毎月第2・4 土曜日(午前)	おはなし 絵本読み聞かせ 手あそび エプロンシアター パネルシアターなど 図書館ボランティア 図書館職員	
おはなし会0. 1. 2	毎月第3 金曜日	おはなし 絵本読み聞かせ 手あそび 紙芝居 エプロンシアター パネルシアターなど 図書館ボランティア 図書館職員	
保育所出前サービス	1月・2月	白根地区4保育所 おはなし 手袋人形 パネルシアター 手あそびなど 図書館ボランティア 図書館職員	

わかくさ図書館

事業名	開催日等	内容・留意点他	備考
春の子ども読書まつり	4月25日	おはなし会スペシャル 本のリサイクル 「こどもにすすめたい本2009」展示 手作りおもちゃコーナー 図書館ボランティア 図書館職員	
子ども環境講座	7月	「星に願いを！七夕かざりを作ろう」 環境ビデオ 笹かざり作り 図書館職員	
子ども映画会	8月	未定	
夏休み工作教室 (小学生対象)	8月	未定 図書館職員	
子どもボランティア	8月	カウンター業務の手伝い 本の整理 催し物の手伝い 図書館職員	
子ども映画会	11月20日	未定	
冬休み工作教室 (小学生対象)	1月	未定 図書館職員	
環境講座 (一般対象)	2月	環境に関する内容	
春の子ども映画会	3月	未定	
おはなし会0. 1. 2	毎月第3 水曜日	読み聞かせ 手遊び わらべうた パネルシアターなど 図書館ボランティア 図書館職員	
おはなし会	毎月第2 土曜日	おはなし 読み聞かせ 紙芝居 腹話術 わらべうた 図書館ボランティア 図書館職員	
朗読会「やすらぎ亭」	6月20日 8月20日 2月20日	朗読会 朗読ボランティア 図書館職員	
読み聞かせ活動	毎月1回	読み聞かせ勉強会 図書館まつり おはなし会の参加など 図書館ボランティア 図書館職員	

甲西図書館

事業名	開催日等	内容・留意点他	備考
凧づくり教室	4月19日	甲西支所との合同工作教室 甲州かるた凧保存会 図書館職員	
南アルプス市甲州 凧あげまつり参加	4月29日	凧あげまつり 教室参加者 図書館職員	
こどもの読書週間行事 春おはなし会スペシャル	5月 9日	歌 手遊び 絵本読み聞かせ 紙芝居 パネルシアター 図書館ボランティア 図書館職員	
こどもの読書週間行事 英語のおはなし会	6月 6日	絵本読み聞かせ 手遊び 工作など 国際交流協会ボランティア 図書館職員	
ブックリサイクル市	6月27日	個人の不用本を無料提供	
甲西地区子どもまつり	7月	パネルシアター 大型絵本読み聞かせ 社会福祉協議会 図書館ボランティア 図書館職員	
夏休み子どもボランティア	8月	カウンター業務の手伝い 本の整理 催し物の手伝い 図書館職員	
夏休み子ども工作教室	8月	未定 図書館職員	
朗読会	9月	朗読会 朗読ボランティア 図書館職員	
プレママパパ 絵本講座	10月	未定 図書館職員	
絵本講座 「子どもの本を一緒に楽しもう」	11月	未定 図書館職員	
工作教室	1月	未定 図書館職員	
国際交流協会合同 英語のおはなし会	2月	絵本読み聞かせ 手遊び 工作など 国際交流協会 図書館職員	
甲西地区保育所 出前サービス	随時	歌 手遊び 絵本読み聞かせ 紙芝居 パネルシアター 図書館ボランティア 図書館職員	
おはなし会0. 1. 2	毎月第3 木曜日	歌 手遊び 絵本読み聞かせ 紙芝居 パネルシアター 図書館ボランティア 図書館職員	
おはなし会	毎週木曜日 (第3を除く)	歌 手遊び 絵本読み聞かせ 紙芝居 パネルシアター 図書館ボランティア 図書館職員	
おはなし会	毎月第2 土曜日	歌 手遊び 絵本読み聞かせ 紙芝居 パネルシアター 図書館ボランティア 図書館職員	
朗読活動	毎月第1 金曜日	朗読発表会 子どもまつり等 講師・戸栗すず子氏 図書館ボランティア	
読み聞かせ活動	毎月第3 金曜日	読み聞かせ勉強会 図書館まつり おはなし会の参加など 図書館ボランティア	

8 所蔵資料

		櫛形	八田ふれあい	白根桃源	わかくさ	甲西	合計
図書	一般書	92,473	33,708	34,684	26,404	9,874	197,143
	児童書	29,752	14,160	16,881	13,460	11,435	85,688
視聴覚資料	ビデオテープ	1,070	1,227	797	295	16	3,405
	レーザーディスク	144	0	0	0	0	144
	CD	1,655	241	39	295	4	2,234
	カセット	0	2	0	47	0	49
	DVD	424	137	121	417	94	1,193
	CD-ROM	61	7	3	2	8	81
	レコード	0	0	0	3	0	3
合計		125,579	49,482	52,525	40,923	21,431	289,940

		櫛形	芦安	八田ふれあい	白根桃源	わかくさ	甲西	合計
逐次刊行物	新聞(紙)	16	0	8	8	7	5	44
	雑誌(誌)	158	12	55	52	48	48	373
	内購入	(142)	(12)	(48)	(47)	(44)	(43)	(336)

9 雑誌・新聞一覧

週刊						
雑誌名	楳形	芦安	八田	白根	わかさ	甲西
AERA	○					
NEWSWEEK 日本版	○					
NHKウィークリーSTERA	○					
TIME(英語)	○					
エコノミスト	○					
サッカーダイジェスト	○					
サンデー毎日	○					
週刊朝日	○					
週刊金曜日	○					
週刊サッカーマガジン				○		
週刊新潮	○				○	
週刊文春	○					
週刊ベースボール	○					
日経ビジネス	○					
隔週						
雑誌名	楳形	芦安	八田	白根	わかさ	甲西
HANAKO	○		○			○
non'no			○	○		
Sports Graphic Number	○		○	○	○	○
アルパトロレビュー				○		
PCFAN			○			
オレンジページ	○	○	○	○	○	○
キネマ旬報	○					
クロワッサン	○		○	○		○
サライ	○			○	○	
ターザン						○
つり情報	○					
日経ビジネスアソシエ	○					
婦人公論	○		○	○		○
プレジデント	○			○		○
モノ・マガジン	○					
レタスクラブ			○	○		
月刊						
雑誌名	楳形	芦安	八田	白根	わかさ	甲西
AIRLINE/月刊	○					
B. PASS(バックステージパス)			○			
BE-PAL	○			○		○
Boon	○					
can cam	○					
CAPA	○					
CUT			○			○
CDデータ	○					
CREA	○					
edu						○
ESSE	○		○	○		
Forbes						○
GAINER	○					
HOUSING/月刊	○					
JTB時刻表	○					
LEE	○		○	○		○
MEN'S NON-NO			○	○		
MEN'S CLUB	○					
MOE/月刊	○		○	○	○	○
MORE			○		○	○
MOTER MAGAZINE	○					○
Newton	○		○	○	○	○
NHKおしゃれ工房	○	○	○	○	○	○
NHKきょうの健康	○	○	○	○	○	○
NHKきょうの料理	○	○	○	○	○	○
NHKきょうの料理ビギナーズ					○	
NHK趣味の園芸	○	○	○	○		○
NHK趣味の園芸ビギナーズ	○					
NHKすくすく子育て	○		○	○		

雑誌名	楳形	芦安	八田	白根	わかさ	甲西
Oggi	○					
PATi PATi	○					
SPRING						○
STEREO	○					
STORY					○	
VERY						○
With				○		
アクティブじゃらん	○					
住まいの設計	○		○	○	○	○
アニメージュ	○					
安心		○		○		
一個人	○		○			○
一枚の絵	○			○		
栄養と料理	○					
おおきなポケット	○					○
オートバイ	○					
オール読物	○					
音楽の友	○					
かがくのとも	○			○	○	○
家庭画報	○					
カメラマン	○					
空手道	○					
クーヨン/月刊	○					○
クロワッサンプレミアム						○
月刊ニュースがわかる						○
現代/月刊	○					
現代詩手帖	○					
現代農業				○		
剣道日本/月刊	○					
子供の科学	○					
子どものしあわせ	○	○				
こどものとも	○		○	○	○	○
こどものとも0.1.2	○	○	○	○	○	○
こどものとも年少版	○	○	○	○	○	○
こどものとも年中向き	○		○	○	○	○
子どもの本棚	○					
ゴルフダイジェスト	○			○		
コレカラ				○		
碁ワールド/月刊	○					
サンキュ!				○		
児童心理	○					
社会教育/月刊	○					
柔道	○					
趣味の山野草	○					
将棋世界	○					
新潮45	○					
スキージャーナル/月刊	○					
スクリーン	○			○		○
相撲	○					
正論	○					
世界	○					
装苑	○					
ソトコト						○
ダ・ヴィンチ	○			○	○	○
たくさんのふしぎ/月刊	○		○	○	○	○
旅	○			○	○	○
旅の手帳				○		
たまごクラブ	○			○	○	
たまひよこっこクラブ	○	○	○			○
短歌	○					
ダンスファン	○					
ちいさいなかま	○					
ちいさなかがくのとも	○	○				
地上				○		

雑誌名	楯形	芦安	八田	白根	わかさ	甲西
中央公論	○			○		
鉄道ファン	○					
テニスマガジン	○					
天文ガイド	○					
天然生活			○		○	
ドゥーパ!						○
日経TRENDY					○	
日経Win PC	○					
日経ヘルス	○				○	
日経マネー	○					
日本カメラ					○	
ねーねー					○	
農耕と園芸	○					
俳句	○					
バスケットボール/月刊	○					
母の友	○					
バレーボール/月刊	○					
ピッコロ					○	
ビジネスアスキー					○	
百楽	○					
ひよこクラブ				○	○	
婦人画報						○
プレモ						○
文化財/月刊	○					
文芸春秋	○		○	○	○	○
ベビモ	○					
ポプラディア				○		
ホリデーオート	○					
盆栽世界	○					
本の雑誌	○					
毎日が発見	○					○
マリソル				○		○
ミセス		○				
みんなの図書館	○					
メンズジョーカー						○
山と渓谷	○			○		
ゆほびか			○			○
ランナーズ	○					
陸上競技マガジン	○					
リラックスじゃらん	○					
歴史読本	○		○	○	○	
ロッキングオン	○					
わかさ			○			
和楽						○
隔月						
雑誌名	楯形	芦安	八田	白根	わかさ	甲西
COTTONTIME	○		○			○
ILLUSTRATION	○					
NHK住まい自分流	○					
SAYSAYSAY			○			○
明日の友	○					
園芸ガイド	○		○		○	
暮らしの手帖	○			○	○	○
子どもと読書	○					
ちいさい・おおきい・つよい・よわい	○					
プラスワン・リビング			○			
日本児童文学	○					
モダンリビング	○					
季刊						
雑誌名	楯形	芦安	八田	白根	わかさ	甲西
NHKためしてガッテン			○	○	○	
美しいキモノ	○					
甲斐	○					
会社四季報	○					
かぞくのじかん	○					
スキーヤー				○		

雑誌名	楯形	芦安	八田	白根	わかさ	甲西
素敵なカントリー		○				
農業経済研究	○					
フィーメール	○					
モダンインテリア	○					
やさい畑			○			
40代から、もっときれい			○			
私のカントリー	○		○	○		○
年2回						
雑誌名	楯形	芦安	八田	白根	わかさ	甲西
環境会議						○
寄贈						
雑誌名	楯形	芦安	八田	白根	わかさ	甲西
ESSE						○
Fishing Cafe	○			○		
JTB時刻表						○
MUH	○					
WEDGE	○					
あうる(図書館の学校)	○		○			
イメージネーション	○					
エール	○					
甲斐	○					
甲斐野	○					
月刊俳句会						○
現代の図書館	○		○	○	○	○
蓊	○			○		
ザ・やまなし	○		○	○	○	○
新・田舎人			○			
心理臨床の広場	○					
ダ・ヴィンチ			○			
図書館雑誌	○		○	○	○	○
日経TRENDY			○			
ひととき	○					
ホッとらいふ	○					
美知思波	○					

日刊						
新聞名	楯形	芦安	八田	白根	わかさ	甲西
赤旗	○					
朝日新聞	○		○	○	○	○
公明新聞	○					
産経新聞	○			○		
サンケイスポーツ	○					
スポーツ日本	○					○
スポーツ報知	○					○
デイリー読売	○					○
日刊スポーツ	○		○	○		
日本経済新聞	○		○	○	○	
農業新聞			○			
毎日小学生新聞	○					○
毎日新聞	○		○	○	○	○
山梨日日新聞	○		○	○	○	○
読売新聞	○		○	○	○	○
週刊						
新聞名	楯形	芦安	八田	白根	わかさ	甲西
朝日ウィークリー			○			
朝日中学生ウィークリー	○					
毎日ウィークリー				○		
週刊読書人	○					

10 平成20年度運営状況

(1) 会議の開催状況

ア 図書館協議会

- 第1回 6月18日 19年度の利用状況について・20年度の運営について
- 第2回 12月 2日 諮問「南アルプス市公共施設再配置方針における図書館の在り方について」の検討
- 第3回 10月31日 山梨県図書館大会に参加
- 第4回 2月 7日 図書館講演会
- 第5回 2月18日 答申書「これからの南アルプス市市立図書館の在り方について」作成
(2月27日提出)

イ 子どもの読書活動推進協議会

- 第1回 5月 9日 委嘱式・子どもの読書活動推進計画について
- 第2回 2月27日 今年度の取り組み状況について・今後の方向性について

(2) 利用状況

ア 年間開館日数

	櫛形図書館	芦安分館	八田ふれあい	白根桃源	わかくさ	甲 西
日数(日)	283	98	285	285	285	283

イ 年間個人登録者数

	櫛 形	芦安分館	八田ふれあい	白根桃源	わかくさ	甲 西	合計
登録者(人)	1,127	4	396	238	197	145	2,107

ウ 個人登録者総数 28,451人

エ 年間個人利用者数 10,908人(昨年度、資料の貸出利用が1回以上あった人の数)

オ 団体登録者総数 185団体

カ 月別貸出・利用者数

※利用者は延べ人数

28

館名	櫛形		芦安		八田ふれあい		白根桃源		わかくさ		甲西		合計	
	貸出数	利用者数	貸出数	利用者数	貸出数	利用者数	貸出数	利用者数	貸出数	利用者数	貸出数	利用者数	貸出数	利用者数
4月	17,098	3,653	128	39	5,128	983	6,617	1,273	4,634	961	3,583	626	37,188	7,535
5月	19,655	4,078	171	52	5,797	1,176	7,366	1,365	5,022	1,021	4,445	752	42,456	8,444
6月	15,043	2,939	186	61	5,302	971	5,841	1,099	4,975	1,084	4,282	716	35,629	6,870
7月	19,964	4,118	222	58	5,800	1,180	6,028	1,300	5,234	1,188	4,086	639	41,334	8,483
8月	24,128	5,119	202	76	6,725	1,418	6,532	1,477	6,027	1,366	4,895	836	48,509	10,292
9月	17,829	3,779	202	53	5,066	1,023	5,292	1,081	4,645	1,035	3,665	638	36,699	7,609
10月	18,015	3,772	241	62	5,535	1,135	5,680	1,186	4,745	976	3,793	645	38,009	7,776
11月	19,123	3,982	175	40	5,470	1,081	5,328	1,134	4,698	1,001	3,997	691	38,791	7,929
12月	15,808	3,194	145	44	4,941	856	4,680	989	4,141	843	3,643	582	33,358	6,508
1月	19,097	3,922	281	56	5,599	1,038	5,745	1,186	4,444	945	4,567	699	39,733	7,846
2月	18,645	3,833	225	46	5,646	1,024	5,467	1,128	4,969	1,088	4,604	736	39,556	7,855
3月	18,974	3,901	177	53	5,384	1,019	5,655	1,182	4,839	1,029	4,383	735	39,412	7,919
合計	223,379	46,290	2,355	640	66,393	12,904	70,231	14,400	58,373	12,537	49,943	8,295	470,674	95,066
一日平均	789.3	163.6	24.0	6.5	233.0	45.3	246.4	50.5	204.8	44.0	176.5	29.3		

キ 形態別

		一般	児童	CD	カセット	ビデオ	LD	DVD	CD-ROM	レコード	雑誌	合計
櫛形	男	38,143	16,908	2,888		2,392	115	1,876	3		5,434	67,759
	女	79,205	50,796	3,543		3,572	134	2,448	1		9,267	148,966
	団体	2,861	3,212	53		40	0	23	0		43	6,232
	相互貸借	370	47	0		0	0	0	0		5	422
	計	120,579	70,963	6,484		6,004	249	4,347	4		14,749	223,379
	%	53.98%	31.77%	2.90%		2.69%	0.11%	1.95%	0.00%		6.60%	100.00%
芦安分館	男	3	26								0	29
	女	692	1,246								105	2,043
	団体	10	256								17	283
	相互貸借											
	計	705	1,528								122	2,355
	%	29.94%	64.88%								5.18%	100.00%
八田ふれあい	男	6,582	5,795	221	0	1,355		424	2		680	15,059
	女	16,241	21,419	208	0	2,397		705	3		2,794	43,767
	団体	1,806	5,017	5	0	398		15	0		210	7,451
	相互貸借	94	21	0	0	0		0	0		1	116
	計	24,723	32,252	434	0	4,150		1,144	5		3,685	66,393
	%	37.24%	48.58%	0.65%	0.00%	6.25%		1.72%	0.01%		5.55%	100.00%
白根桃源	男	9,958	6,611	32		1,055		558			1,847	20,061
	女	20,168	20,936	51		1,880		1,072			4,645	48,752
	団体	315	891	4		50		13			25	1,298
	相互貸借	92	24	0		0		0			4	120
	計	30,533	28,462	87		2,985		1,643			6,521	70,231
	%	43.48%	40.53%	0.12%		4.25%		2.34%			9.29%	100.00%
わかくさ	男	4,460	5,252	306	1	481		1,343	0	0	694	12,537
	女	18,448	19,483	360	0	997		1,983	0	0	3,294	44,565
	団体	287	833	2	0	11		22	0	0	30	1,185
	相互貸借	75	11	0	0	0		0	0	0	0	86
	計	23,270	25,579	668	1	1,489		3,348	0	0	4,018	58,373
	%	39.86%	43.82%	1.14%	0.00%	2.55%		5.74%	0.00%	0.00%	6.88%	100.00%
甲西	男	3,491	4,346	1		14		334	21		474	8,681
	女	14,080	19,671	0		37		727	19		2,805	37,339
	団体	396	3,114	0		0		26	2		296	3,834
	相互貸借	73	16	0		0		0	0		0	89
	計	18,040	27,147	1		51		1,087	42		3,575	49,943
	%	36.12%	54.36%	0.00%		0.10%		2.18%	0.08%		7.16%	100.00%
合計	男	62,637	38,938	3,448	1	5,297	115	4,535	26	0	9,129	124,126
	女	148,834	133,551	4,162	0	8,883	134	6,935	23	0	22,910	325,432
	団体	5,675	13,323	64	0	499	0	99	2	0	621	20,283
	相互貸借	704	119	0	0	0	0	0	0	0	10	833
	計	217,850	185,931	7,674	1	14,679	249	11,569	51	0	32,670	470,674
	%	46.28%	39.50%	1.63%	0.00%	3.12%	0.05%	2.46%	0.01%	0.00%	6.94%	100.00%

ク 時間帯別

館名	櫛形		芦安		八田ふれあい		白根桃源		わかくさ		甲西		合計	
	貸出数	%	貸出数	%	貸出数	%	貸出数	%	貸出数	%	貸出数	%	貸出数	%
～9:29	372	0.17%			16	0.02%	20	0.03%	19	0.03%	18	0.04%	445	0.09%
9:30～	5,930	2.65%			2,390	3.60%	3,112	4.43%	1,664	2.85%	1,218	2.44%	14,314	3.04%
10:00～	25,374	11.36%			8,991	13.54%	10,030	14.28%	6,226	10.67%	7,005	14.03%	57,626	12.24%
11:00～	30,602	13.70%		0.00%	8,671	13.06%	9,518	13.55%	7,358	12.61%	9,253	18.53%	65,402	13.90%
12:00～	19,864	8.89%	21	0.89%	5,957	8.97%	6,381	9.09%	4,890	8.38%	4,428	8.87%	41,541	8.83%
13:00～	18,440	8.26%	195	8.28%	4,847	7.30%	6,462	9.20%	4,322	7.40%	4,145	8.30%	38,411	8.16%
14:00～	27,664	12.38%	532	22.59%	6,158	9.28%	8,382	11.93%	5,713	9.79%	6,661	13.34%	55,110	11.71%
15:00～	30,240	13.54%	344	14.61%	7,609	11.46%	8,463	12.05%	8,039	13.77%	5,720	11.45%	60,415	12.84%
16:00～	36,248	16.23%	852	36.18%	12,788	19.26%	11,258	16.03%	11,968	20.50%	6,826	13.67%	79,940	16.98%
17:00～	14,819	6.63%	411	17.45%	8,401	12.65%	6,327	9.01%	6,705	11.49%	4,359	8.73%	41,022	8.72%
18:00～	13,257	5.93%			565	0.85%	278	0.40%	1,469	2.52%	310	0.62%	15,879	3.37%
19:00～	569	0.25%											569	0.12%
合計	223,379	100.00%	2,355	100.00%	66,393	100.00%	70,231	100.00%	58,373	100.00%	49,943	100.00%	470,674	100.00%

ケ 年代別(除く相互貸借・団体貸出)

館		櫛形	芦安分館	八田ふれあい	白根桃源	わかくさ	甲西	合計
年齢								
0~6	男	4,019	0	3,051	1,523	2,132	2,076	12,801
	女	4,536	7	3,287	3,200	2,240	2,966	16,236
	計	8,555	7	6,338	4,723	4,372	5,042	29,037
	%	3.95%	0.34%	10.77%	6.86%	7.66%	10.96%	6.46%
7~12	男	10,691	29	3,044	3,967	3,667	2,785	24,183
	女	16,072	441	4,993	5,932	6,265	4,639	38,342
	計	26,763	470	8,037	9,899	9,932	7,424	62,525
	%	12.35%	22.68%	13.66%	14.39%	17.39%	16.13%	13.91%
13~15	男	1,877	0	269	427	423	431	3,427
	女	3,363	0	342	1,317	434	355	5,811
	計	5,240	0	611	1,744	857	786	9,238
	%	2.42%	0.00%	1.04%	2.53%	1.50%	1.71%	2.05%
16~18	男	1,311	0	371	779	382	83	2,926
	女	2,415	0	223	260	312	158	3,368
	計	3,726	0	594	1,039	694	241	6,294
	%	1.72%	0.00%	1.01%	1.51%	1.22%	0.52%	1.40%
19~22	男	873	0	224	111	97	22	1,327
	女	4,405	0	751	728	731	675	7,290
	計	5,278	0	975	839	828	697	8,617
	%	2.44%	0.00%	1.66%	1.22%	1.45%	1.51%	1.92%
23~29	男	2,188	0	77	134	290	74	2,763
	女	12,007	593	4,111	3,414	2,879	2,853	25,857
	計	14,195	593	4,188	3,548	3,169	2,927	28,620
	%	6.55%	28.62%	7.12%	5.16%	5.55%	6.36%	6.37%
30~39	男	8,716	0	1,615	2,168	1,278	542	14,319
	女	41,774	835	16,319	15,161	14,289	12,949	101,327
	計	50,490	835	17,934	17,329	15,567	13,491	115,646
	%	23.30%	40.30%	30.49%	25.18%	27.26%	29.32%	25.72%
40~49	男	12,323	0	1,605	1,855	2,193	1,214	19,190
	女	29,246	121	5,663	8,748	11,544	7,525	62,847
	計	41,569	121	7,268	10,603	13,737	8,739	82,037
	%	19.18%	5.84%	12.36%	15.41%	24.06%	18.99%	18.25%
50~59	男	10,154	0	1,373	2,831	655	456	15,469
	女	18,642	43	4,135	5,158	3,334	3,275	34,587
	計	28,796	43	5,508	7,989	3,989	3,731	50,056
	%	13.29%	2.08%	9.36%	11.61%	6.99%	8.11%	11.13%
60~69	男	9,698	0	1,901	3,155	977	532	16,263
	女	12,402	2	2,312	3,362	2,173	1,317	21,568
	計	22,100	2	4,213	6,517	3,150	1,849	37,831
	%	10.20%	0.10%	7.16%	9.47%	5.52%	4.02%	8.42%
70~	男	5,909	0	1,529	3,111	443	466	11,458
	女	4,104	1	1,631	1,472	364	627	8,199
	計	10,013	1	3,160	4,583	807	1,093	19,657
	%	4.62%	0.05%	5.37%	6.66%	1.41%	2.38%	4.37%
合計	男	67,759	29	15,059	20,061	12,537	8,681	124,126
	女	148,966	2,043	43,767	48,752	44,565	37,339	325,432
	計	216,725	2,072	58,826	68,813	57,102	46,020	449,558
	%	100.00%	100.00%	100.00%	100.00%	100.00%	100.00%	100.00%

コ 予約数

	櫛形	芦安分館	八田ふれあい	白根桃源	わかくさ	甲西	インターネット	合計
4月	349	13	123	136	125	212	383	1,341
5月	370	12	161	135	145	183	282	1,288
6月	311	23	102	115	107	164	393	1,215
7月	403	23	134	192	135	144	323	1,354
8月	598	31	165	208	172	190	323	1,687
9月	342	12	154	157	104	154	426	1,349
10月	376	2	105	188	111	157	422	1,361
11月	341	14	154	161	115	154	400	1,339
12月	369	15	107	154	99	161	343	1,248
1月	437	6	121	146	90	226	427	1,453
2月	356	5	142	171	150	193	370	1,387
3月	347	16	136	151	86	130	366	1,232
合計	4,599	172	1,604	1,914	1,439	2,068	4,458	16,254
一日平均	16.25	1.76	5.63	6.72	5.05	7.31	12.21	

サ 相互貸借(他館借入)

	櫛形	芦安分館	八田ふれあい	白根桃源	わかくさ	甲西	合計
4月	53	1	18	8	9	12	101
5月	48	0	20	26	13	13	120
6月	50	0	11	21	9	10	101
7月	58	5	8	19	7	3	100
8月	55	1	18	23	4	6	107
9月	60	0	10	32	10	9	121
10月	44	0	3	13	12	10	82
11月	31	0	7	27	6	6	77
12月	40	0	10	16	6	7	79
1月	51	1	10	18	8	14	102
2月	38	4	13	15	5	17	92
3月	35	1	26	13	4	9	88
合計	563	13	154	231	93	116	1,170
一日平均	1.99	0.13	0.54	0.81	0.33	0.41	

11 平成20年度事業報告

全館事業

事業名	開催日等	内容・留意点他	参加人数
ブックスタート	年24回	ブックスタートの説明 図書館利用案内 図書館おはなし会案内 ミニおはなし会の実演 アンケート実施による事務事業評価	590人
読み聞かせ講座	11月 7日 11月14日 11月21日	読み聞かせに関心のある方 講師・齊藤順子氏 (担当:八田)	延べ 15人
手作り絵本教室	7月30日 8月 6日 8月20日	全3回 図書館ボランティア 図書館職員 (担当:白根)	延べ 70人
秋のひととき朗読会	10月 6日	図書館ボランティア	70人
秋の子ども読書フェスタ	10月18日	パネルシアター 劇 人形劇 手袋人形 など 図書館ボランティア 図書館職員 (担当:八田・わかくさ 会場:八田)	150人
朗読入門講座	11月20日 11月27日 12月 4日 12月11日 12月17日	朗読入門講座「声に出して読む楽しさ」 全5回 講師・戸栗すず子氏 (担当:白根)	延べ 61人
クリスマス会	12月 6日	おはなし 大型紙芝居 パネルシアター 人形劇 ミニコンサート 図書館ボランティア 図書館職員 (八田・白根・芦安 会場:八田)	380人
	12月22日	おはなし パネルシアター 腹話術 手話ソング ペープサート 図書館ボランティア 図書館職員 (楡形・わかくさ・甲西 会場:わかくさ)	230人
図書館講演会	2月 7日	「今こそ求められる“女性の品格”」 講師・坂東眞理子氏	316人
安藤家でおはなし会	6月 6日 7月25日 9月12日 10月24日	歌 手あそび 絵本読み聞かせ 紙芝居 パネルシアター 工作 図書館職員	延べ 104人

櫛形図書館

事業名	開催日等	内容・留意点他	参加人数
ブックリサイクル市	5月 4日	個人の不用本を無料提供	
そよかぜ子どもまつり	5月24日	「キャベツくん」 大型紙芝居 工作 くるりんぱ 図書館ボランティア 図書館職員	60人
おやこ映画会	6月 7日	「ムーミン谷の彗星」	90人
夏休み人形劇	7月19日	「ばけくらべ」劇団ちんぷいぷい	140人
エコバッグ作り	7月30日	市民生活課 図書館職員	20人
夏休み工作教室 (小学生対象)	8月 8日	「飛び回る昆虫をつくろう」 図書館職員	20人
子ども映画会	9月 6日	「ジャックデュケノワのなかよしおぼけ」	50人
なんでも実験 (小学生対象)	11月15日	「ペットボトルすいぞくかん」 図書館職員	14人
エコバッグ作り	1月 8日	市民生活課 図書館職員	11人
図書館教養講座 (一般対象)	2月14日 2月28日 3月 7日	「源氏物語」とその背景をめぐって 講師・石川安雄	延べ 60人
名作映画会	2月 7日	「アヒルと鴨のコインロッカー」	45人
シニアのための 図書館講座 季節を楽しむ折り紙	7月 4日	鉢植えのガーベラづくり	13人
	10月 3日	花のバッグをつくる	17人
	12月 5日	お正月の小物づくり	7人
	2月20日	小笠原びなづくり 図書館職員	13人
朗読の集い 「いきやりどころ」	6月 8日 8月23日 1月25日	朗読会 図書館ボランティア	延べ 118人
おはなし会0. 1. 2	毎月第1 火曜日	おはなし 絵本読み聞かせ わらべうた 図書館ボランティア 図書館職員	延べ 412人
おはなし会	毎週土曜日	おはなし 絵本読み聞かせ 紙芝居 英語で聞くおはなし会(月1回) 図書館ボランティア 図書館職員	延べ 679人
団体おはなし会	全12回	保育所・小学校来館時の絵本読み聞かせ 紙芝居など 図書館職員	延べ 713人
地域出前サービス	不定期	地域のサークルなどへの絵本読み聞かせ 紙芝居など 図書館職員	
朗読奉仕活動	月1回	「声の広報」テープ作りと視覚障害者への宅配	10人×12回
	毎月第2水曜日	櫛形デイサービス ゆーかり他 図書館ボランティア 図書館職員	延べ64人
パペット人形制作	年5回	貸出用パペット人形の制作 図書館ボランティア	
対面朗読	毎週木曜日 随時	視覚障害者への朗読サービス 図書館ボランティア 図書館職員	
福祉施設慰問	年4回	櫛形荘 慈恵寮 社会福祉協議会櫛形事業所 紙芝居 語り他 図書の貸出し 図書館ボランティア 図書館職員	

芦安分館

事業名	開催日等	内容・留意点他	参加人数
工作教室	6月10日	さかなつりゲーム 図書館職員	13人
夏休みお楽しみ会	8月 5日	手袋人形 ボードビル 絵本読み聞かせ 山梨学院短期大学UYS 図書館職員	18人
映画会	8月19日	「ムーミン谷の彗星」	24人
エコバッグ作り	8月22日	図書館職員	15人
秋のお楽しみ会	11月19日	大型紙芝居 腹話術 雑誌リサイクル 図書館職員	35人
チビーズクリスマス会	12月16日	エプロンシアター 絵本読み聞かせ 手あそびなど 図書館職員	20人
クリスマス映画会	12月26日	「おばけパーティー」	16人
冬休み工作教室	1月 9日	ホバークラフト 図書館職員	17人
春休み工作教室	3月27日	ぼよよんロケット 図書館職員	5人
生きがい活動支援 通所事業	毎月第2・4 水曜日	手遊び 絵本 朗読 図書の貸出 図書館ボランティア 図書館職員	延べ 408人

八田ふれあい図書館

事業名	開催日等	内容・留意点他	参加人数
子ども読書まつり	5月17日	おはなし会 工作「はるのむしコロコロ」 古本市 映画上映会「ピノキオ」 図書館ボランティア 図書館職員	延べ 130人
夏休み科学実験あそび	7月25日	「スライムをつくろう」 図書館職員	36人
夏休み工作教室	8月 5日	「エコバッグ作り」 市民生活課 図書館職員	22人
夏休み子どもボランティア	8月 5日 8月 6日	図書館おてつだい体験 図書館職員	延べ 4人
夏休み子ども映画会	8月 9日	「ダンボ」	39人
子ども農業講座	12月13日	「ミニ門松づくり」 図書館職員	40人
子ども映画会	1月25日	「おばけのてんぷら ほか」	85人
子ども映画会	2月14日	「なかよしおばけ」	110人
マジックショー	3月 7日	だれでもできる手品がいっぱい 甲府落語会 図書館職員	130人
農業講座 (一般対象)	3月13日	「やさしい野菜づくり入門 春蒔き野菜編」 中北農務事務所職員 図書館職員	13人
おはなし会	毎月第3 土曜日	おはなし 絵本読み聞かせ 紙芝居 図書館ボランティア 図書館職員	延べ 306人
おはなし会0. 1. 2	毎月第2 火曜日	おはなし 絵本読み聞かせ 紙芝居 図書館ボランティア 図書館職員	延べ 491人

工作教室	毎月第3 土曜日	季節の工作 図書館ボランティア 図書館職員	延べ 254人
福祉施設慰問	年12回	特別養護老人ホーム 南岳荘 図書貸出とおはなし会の開催 図書館職員	延べ 134人
保育所出前サービス	随時	おはなし 手袋人形 パネルシアター 手あそびなど 図書館ボランティア 図書館職員	51人

白根桃源図書館

事業名	開催日等	内容・留意点他	参加人数
春の子ども読書まつり	5月10日	おはなし 手あそび 大型絵本 大型紙芝居 工作など 図書館ボランティア 図書館職員	80人
パステル画教室	8月 1日	パステル画の製作	21人
	1月31日	図書館ボランティア 図書館職員	20人
おはなし会と工作教室	8月 8日	おはなし会 エコバッグ作り 図書館ボランティア 市民生活課・図書館職員	25人
エコバッグ作り	1月 8日	エコバッグ作り 市民生活課・図書館職員	20人
子どもボランティア	7月26日 8月 9日	カウンター業務の手伝い 本の整理 催し物の手伝い 図書館職員	延べ 4人
おはなし広場	毎月第2・4 土曜日(午後)	「どもろうらんど」の子どもさん対象 パネルシアター 大型絵本読み聞かせ 紙芝居 エプロンシアター 図書館職員	延べ 261人
おはなし会	毎月第2・4 土曜日(午前)	おはなし 絵本読み聞かせ 手あそび エプロンシアター パネルシアター 折り紙など 図書館ボランティア 図書館職員	延べ 212人
おはなし会0. 1. 2	毎月第3 金曜日	おはなし 絵本読み聞かせ 手あそび 紙芝居 エプロンシアター パネルシアターなど 図書館ボランティア 図書館職員	延べ 141人
保育所出前サービス	1月 2月	白根地区4保育所 おはなし 手袋人形 パネルシアター 手あそびなど 図書館ボランティア 図書館職員	延べ 511人

わかくさ図書館

事業名	開催日等	内容・留意点他	参加人数
春の図書館まつり	4月12日	おはなし会スペシャル 本のリサイクル 貸出ベスト10の展示 手作りおもちゃコーナー 図書館ボランティア 図書館職員	34人
子ども環境講座 (児童対象)	7月 5日	「七夕飾りづくりを作ろう」 笹かざり作り 図書館職員	23人
夏休み工作教室 (小学生対象)	8月 6日	エコバック作り 図書館職員	23人
子どもボランティア	8月 6日 8月20日	カウンター業務の手伝い 本の整理 催し物の手伝い 図書館職員	延べ 4人
子ども映画会	8月21日	「ピーターパン」	55人
バルーンショー (児童対象)	11月30日	バルーンショー 出演・バルーンshoさん	60人
子ども映画会	11月20日	「ポパイ」	40人

冬休み工作教室	1月 7日	エコバック作り第2弾 図書館職員	15人
環境講座 (一般対象)	3月 7日	洗剤のいらないアクリルたわし作り 図書館職員	8人
子ども映画会	3月27日	「ダンボ」	35人
おはなし会0. 1. 2	毎月第3 水曜日	絵本読み聞かせ 手遊び わらべうた パネルシアターなど 図書館ボランティア 図書館職員	延べ 392人
おはなし会	毎月第2 土曜日	おはなし 絵本読み聞かせ 紙芝居 腹話術 わらべうた 図書館ボランティア 図書館職員	延べ 190人
朗読会「やすらぎ亭」	6月16日 8月18日 2月16日	朗読会 図書館ボランティア	延べ 55人
地域出前サービス	全5回	子育てサークルおはなし会 おはなし 読み聞かせ わらべうた 手遊びなど 図書館職員	延べ 143人
読み聞かせ活動	毎月1回	読み聞かせ勉強会 おはなし会の本の検討 図書館ボランティア 図書館職員	延べ 50人

甲西図書館

事業名	開催日等	内容・留意点他	参加人数
凧づくり教室	4月20日	甲西支所との合同工作教室 甲州かるた凧保存会 図書館職員	延べ 80人
南アルプス市甲州 凧あげまつり参加	4月29日	凧あげまつり 教室参加者・図書館職員	凧づくり 参加者
春のおはなし会 スペシャル	5月10日	パネルシアター 手袋人形 工作「ふしぎな部屋・六角絵」 図書館ボランティア 図書館職員	29人
英語のおはなし会	5月24日	英語を楽しもう 絵本読み聞かせ 手遊び 工作「ブックマーク作り」 国際交流協会 図書館職員	30人
ブックリサイクル市	6月21日	個人の不用本を無料提供	来館者
甲西地区子どもまつり	7月24日	パネルシアター・大型絵本の読み聞かせ 社会福祉協議会・図書館ボランティア・図書館職員	延べ 59人
夏休み子ども ボランティア	8月 7日 8月21日	職場体験(カウンター業務の手伝い・本の整理・催し物の手伝い) 図書館職員	3人
夏休み工作教室	8月 8日	「エコバッグづくり」 市民生活課・図書館職員	20人
夏のおはなし会 スペシャル	8月 9日	絵本 紙芝居 科学クイズ パネルシアター 工作「てんとう虫コロコロ」 図書館ボランティア 図書館職員	70人
工作教室	9月27日	「うさぎの手袋人形をつくろう」 図書館職員	5人
絵本講座	11月13日 11月20日 11月27日	「子どもの本を一緒に楽しもう」 おはなし会と親子で楽しむ絵本の会 図書館ボランティア 図書館職員	延べ 139人
冬休み工作教室	1月 7日	「エコバッグづくり」 市民生活課 図書館職員	9人
子ども科学教室	3月28日	「おもしろ錯覚体験」 山梨大学職員 山梨大学大学院生 図書館職員	10人

甲西地区 保育所出前サービス	全7回	歌 手遊び 絵本読み聞かせ 紙芝居 パネルシアター 図書館ボランティア 図書館職員	延べ 434人
おはなし会0. 1. 2	毎月第3 木曜日	歌 手遊び 絵本読み聞かせ 紙芝居 パネルシアター 図書館ボランティア 図書館職員	延べ 373人
おはなし会	毎週木曜日 (第3を除く)	歌 手遊び 絵本読み聞かせ 紙芝居 パネルシアター 図書館ボランティア 図書館職員	延べ 962人
おはなし会	毎月第2 土曜日	歌 手遊び 絵本読み聞かせ 紙芝居 パネルシアター 図書館ボランティア 図書館職員	延べ 126人
朗読活動・発表会	毎月第1 金曜日	朗読発表会 子どもまつり等 講師 戸栗すず子氏 図書館ボランティア「文の会」	延べ 62人
読み聞かせ活動	毎月第3 金曜日	読み聞かせ勉強会 図書館まつり おはなし会の参加等 図書館ボランティア「そらまめくんおはなしの会」	延べ 80人

職場体験ほか

参加者	実習日	内容	人数	受入館
橿形中学校	7月15日	図書館業務の学習 カウンター業務 配架	3人	橿形
増穂商業高校2年生	7月23日～25日	図書館業務の学習 カウンター業務 配架	4人	
増穂商業高校2年生	7月22日～25日	図書館業務の学習 カウンター業務 配架	1人	八田
白根高校2年生	7月23日～25日	図書館業務の学習 カウンター業務 配架	2人	
白根御勅使中学校2年生	8月 6日	図書館業務の学習 カウンター業務 配架	3人	
八田中学校2年生	8月 7日～ 8日	図書館業務の学習 カウンター業務 配架	2人	
白根高校2年生	7月23日～25日	図書館業務の学習 カウンター業務 配架	2人	白根
白根高校2年生	7月23日～25日	図書館業務の学習 カウンター業務 配架	2人	わかくさ
増穂中学校1年生	7月30日	図書館業務の学習 カウンター業務 配架	1人	
甲西中学校2年生	6月29日	図書館業務の学習 カウンター業務 配架	1人	甲西
甲西中学校2年生	8月16日	図書館業務の学習 カウンター業務 配架 おはなし会	2人	

施設見学

参加者	見学日	内容	人数	受入館
若草小学校2年生	5月 9日	施設見学 利用方法の学習	82人	橿形
白根東小学校3年生	6月10日	施設見学 利用方法の学習	83人	
芦安小学校1・2年生	11月21日	施設見学 利用方法の学習	12人	
橿形北小学校2年生	12月16日	施設見学 利用方法の学習	43人	
南湖小学校3年生	2月10日	施設見学 利用方法の学習	43人	
若草小学校	2月24日	施設見学 利用方法の学習	84人	
落合小学校3年生	2月25日	施設見学 利用方法の学習	38人	
八田小学校3年生	6月20日	施設見学	90人	八田
白根東保育所	3月 4日	施設見学	76人	
バンビバイリンガル幼稚園年少	3月 6日	施設見学	31人	
バンビバイリンガル幼稚園年中	3月13日	施設見学	20人	白根
白根飯野小学校2年生	10月 3日	生活科「まちたんけん」	7人	
	10月 7日	生活科「まちたんけん」	7人	
若草小学校3年生	4月30日	施設見学	81人	わかくさ
若草小学校2年1組	7月 2日	施設見学	34人	
若草小学校2年2組	7月 4日	施設見学	34人	
南湖小学校3年生	6月27日	施設見学	44人	甲西

視察研修

参加者	視察日	内容	人数	受入館
教育協議会橿形班 地域を知る研究会	1月21日	地域資料の説明 図書館内の見学	10人	橿形

図書館ボランティアグループ

グループ名	代表者名	活動内容	会員数	館名
ききみみずきんおはなしの会	鈴木 和代	おはなし会 図書館まつり クリスマス会	31人	全館
でんでんむしの会	齊藤 順子	催し物作品作り 図書館まつり クリスマス会	6人	橿形
すずの会	松上 真佐美	朗読会 朗読奉仕	19人	
グループふわふわ	猪狩 紀美子	パペット人形制作	3人	
おはなしの会ミッケ	内田 美和子	おはなし会 工作教室の手伝い	3人	八田
はなみずきの会	保知 君枝	朗読会 朗読奉仕	9人	
かりんの会	樋口 けさみ	図書館まつり 手作り絵本教室	2人	白根
上八田くれよんの会	古屋 成子	おはなし会 図書館まつり クリスマス会	13人	
けんけんぱの会	五十嵐 有子	図書館まつり クリスマス会 押し花教室	10人	
あめんぼの会	古屋 成子	朗読会 朗読奉仕	7人	
おはなし会ムーミン	山田 盾	おはなし会 図書館まつり クリスマス会	4人	わかくさ
録音朗読ボランティアはなしんぼ	深沢 なみえ	朗読会 朗読奉仕	10人	
文(ふみ)の会	村松 泉	朗読奉仕 図書館まつり	8人	甲西
そらまめくんおはなしの会	廣川 由美	おはなし会 図書館まつり クリスマス会	7人	

市立図書館職員研修会

研修名	開催日	内容
救急講習会	9月30日	AED講習 講師・南アルプス消防署
手作り絵本講習	7月31日	手作り絵本の作成(橿形図書館)
読み聞かせ研修会	11月28日	作品研究 読み聞かせの実践
	2月27日	作品研究 読み聞かせの実践

資 料

- 南アルプス市立図書館条例
- 南アルプス市立図書館条例施行規則
- 南アルプス市立図書館処務規程
- 南アルプス市立図書館資料収集方針
- 南アルプス市立図書館資料除籍要項
- 南アルプス市子どもの読書活動推進計画策定委員会設置要綱

○南アルプス市立図書館条例

平成15年4月1日
条例第103号

(設置)

第1条 図書館法(昭和25年法律第118号。以下「法」という。)第10条の規定に基づき、図書館を設置する。

(名称及び位置)

第2条 図書館の名称及び位置は、次のとおりとする。

名称	位置
南アルプス市立八田農業情報関連図書館	南アルプス市榎原800番地
南アルプス市立白根桃源図書館	南アルプス市飯野2806番地
南アルプス市立わかくさ図書館	南アルプス市寺部725番地1
南アルプス市立櫛形図書館	南アルプス市小笠原1060番地1
南アルプス市立櫛形図書館芦安分館	南アルプス市芦安芦倉518番地
南アルプス市立甲西図書館	南アルプス市鮎沢1212番地

- 2 南アルプス市立櫛形図書館(以下「櫛形図書館」という。)は、中央館的機能を持つものとする。
- 3 南アルプス市立八田農業情報関連図書館の愛称は、「八田ふれあい図書館」とする。

(事業)

第3条 図書館は、次の事業を行う。

- (1) 法第3条に掲げる事業に関すること。
- (2) 図書館の施設の利用に関すること。

(職員)

第4条 図書館に館長、司書その他必要な職員を置く。

(休館日)

第5条 図書館の休館日は、次のとおりとする。

- (1) 月曜日(櫛形図書館については、この日が国民の祝日に関する法律(昭和23年法律第178号)に規定する休日(以下「休日」という。)である場合を除く。)
- (2) 休日についてはこの日が日曜日又は土曜日に当たる場合を除くものとし、櫛形図書館については休日の翌日(この日が日曜日又は休日に当たる場合を除く。)とする。
- (3) 12月27日から翌年の1月4日まで(櫛形図書館については、12月28日から翌年の1月4日まで)
- (4) 館内整理日(毎月末日)。ただし、この日が日曜日、月曜日、土曜日又は休日に当たるときは、これらの日以外で当該月内において末日に最も近い日とする。

(5) 特別整理期間(毎年1回10日以内において館長の定める日)

2 前項の規定にかかわらず、館長が必要と認める場合は、南アルプス市教育委員会(以下「教育委員会」という。)の承諾を得て、同項に規定する休館日を変更し、又は臨時に休館することができる。

(開館時間)

第6条 図書館の開館時間は、次のとおりとする。

施設名	八田ふれあい図書館	白根桃源図書館	わかくさ図書館	楡形図書館	楡形図書館 芦安分館	甲西図書館
平日	9:30～18:00	9:30～18:00	9:30～18:00	9:30～19:00	＼	9:30～18:00
平日(火・金)	＼	＼	＼	＼	13:00～17:00	＼
土日	9:30～17:00	9:30～17:00	9:30～17:00	9:30～17:00	＼	9:30～17:00
祝日	〃(5月5日のみ)	〃(5月5日のみ)	〃(5月5日のみ)	9:30～17:00	＼	〃(5月5日のみ)

2 館長は、必要があると認めるときは、前項に規定する開館時間を臨時に変更することができる。

(図書館利用カード)

第7条 図書館資料の館外利用その他図書館の資料、施設、設備等の利用をしようとする者は、図書館利用カードの交付を受けなければならない。

2 図書館利用カードの交付を受けることができる者は、次に掲げるとおりとする。

- (1) 市内に居住し、通勤し、又は通学する者
- (2) 前号に掲げる者のほか、館長が適当と認める者

(利用資格の特例)

第8条 前条の規定にかかわらず、市内の機関又は団体、他の図書館又は学校図書館その他館長が適当と認めるものは、図書館資料の館外利用をすることができる。

(利用の制限等)

第9条 図書館を利用する者が次の各号のいずれかに該当すると認めるときは、館長は、その利用を制限し、又は退館を命ずることができる。

- (1) 風紀を害し、又は秩序を乱すおそれがあるとき。
- (2) 施設、設備等を損傷するおそれがあるとき。
- (3) 前2号に掲げるもののほか、管理上支障があるとき。

(譲渡等の禁止)

第10条 図書館利用カードの交付を受けた者(以下「登録者」という。)は、図書館利用カードを他人に譲渡し、若しくは貸与し、又は不正に使用してはならない。

2 図書館利用カードが登録者以外の者によって利用され、損害が生じたときは、当該登録者がその責めを負うものとする。

(損害賠償等の義務)

第11条 故意又は過失により施設、設備等を損傷し、又は滅失した者は、それによって生じ

た損害を賠償しなければならない。ただし、市長が特別の理由があると認めるときは、この限りでない。

- 2 図書館資料を紛失し、又は破損した者は、現品又は館長が指定する資料をもって弁償しなければならない。

(図書館協議会)

第12条 法第14条第1項の規定に基づき、南アルプス市図書館協議会(以下「協議会」という。)を橿形図書館に置く。

- 2 協議会は、委員10人以内をもって組織する。
- 3 委員の任期は、2年とする。ただし、再任を妨げない。
- 4 委員が欠けた場合の補欠委員の任期は、前任者の残任期間とする。

(委任)

第13条 この条例の施行に関し必要な事項は、教育委員会規則で定める。

附 則

(施行期日)

- 1 この条例は、平成15年4月1日から施行する。

(経過措置)

- 2 この条例の施行の日の前日までに、合併前の八田村高度農業情報センターの設置及び管理に関する条例(平成13年八田村条例第10号)(図書館に係る部分に限る。)、白根桃源図書館設置及び管理条例(平成2年白根町条例第17号)、わかくさ図書館設置及び管理に関する条例(平成14年若草町条例第17号)若しくは橿形町立図書館の設置及び管理に関する条例(昭和59年橿形町条例第6号)又は八田村農業関連図書館(八田ふれあい図書館)の管理運営規則(平成13年八田村教育委員会規則第2号)、白根桃源図書館の設置及び管理に関する規則(平成2年白根町規則第17号)、わかくさ図書館管理規則(平成14年若草町規則第13号)若しくは橿形町立図書館管理規則(平成11年橿形町教育委員会規則第3号)の規定によりなされた処分、手続その他の行為は、それぞれこの条例の相当規定によりなされたものとみなす。

附 則(平成17年6月30日条例第29号)

この条例は、平成17年7月1日から施行する。

○南アルプス市立図書館条例施行規則

平成15年4月1日
教育委員会規則第24号

(趣旨)

第1条 この規則は、南アルプス市立図書館条例(平成13年南アルプス市条例第103号。以下「条例」という。)第13条の規定に基づき、条例の施行に関し必要な事項を定めるものとする。

(事業)

第2条 図書館は、条例第3条の規定により次の事業を行う。

- (1) 図書館資料の収集、整理及び保存
- (2) 図書館資料の閲覧、個人貸出し及び団体貸出し
- (3) 調査相談業務及び読書案内
- (4) 図書館資料の複写
- (5) 講演会、映写会、展示会、読書会等の主催及び奨励
- (6) 他の図書館、学校、公民館、研究所等との連絡及び協力
- (7) 図書館資料の図書館間相互の貸借
- (8) 地方行政資料及び郷土資料の収集及び提供
- (9) 視聴覚資料(AV資料及びCD-ROMをいう。以下同じ。)の収集及び提供
- (10) 分館の設置及び運営
- (11) 前各号に掲げるもののほか、図書館の目的達成のために必要な事項

(図書館利用カードの交付)

第3条 条例第7条第1項の規定により図書館利用カードの交付を受けようとする者は、身分証明書、学生証、運転免許証、健康保険証その他の身分を証明すべきもの又はその写しを提示し、かつ、図書館利用申込書(高校生以上)(様式第1号)又はとしょかんりようもうしこみしょ(中学生以下)(様式第2号)(以下「利用申込書」という。)を館長に提出しなければならない。

2 館長は、前項により利用申込書の提出があったときは、条例第7条第2項の規定による資格を確認し、利用を認めた者には、図書館利用カード(様式第3号)を交付するものとする。

(図書館利用カードの紛失等)

第4条 図書館利用カードの交付を受けた者は、図書館利用カードを紛失し、又は破損したときは、速やかに図書館利用カード紛失(破損)届(様式第4号)を館長に提出しなければならない。

2 前項の場合において、図書館利用カードの再交付を受けようとする者は、前条の規定による手続きを行うものとする。

3 図書館利用カードの再交付に係る費用は、再交付を申請する者の負担とする。

4 図書館利用カードの交付を受けた者は、利用申込書の記載事項に変更が生じたときは、前条第1項の規定による手続きを行うものとする。

(貸出請求)

第5条 図書館資料の貸出しを請求しようとする者は、貸出しを希望する図書館資料に図書館利用カードを添えて、係員に示さなければならない。

2 個人以外のもものが図書館資料の貸出しを請求しようとする場合の手続は、館長が別に定めるところによる。

3 図書館利用カードの所有者は、館内検索機及びインターネット等により、図書館資料の館外貸出等の予約をすることができる。

4 前項の場合において、館内検索機及びインターネットにより予約を受けようとする者は、第3条第1項の規定による手続を行うものとする。

(貸出しの点数及び期間)

第6条 図書館資料を同時に貸し出すことができる点数及び貸出期間は、次のとおりとする。

(1) 南アルプス市立八田農業情報関連図書館

種類\点数・期間	個人貸出し		団体貸出し	
	点数	期間	点数	期間
図書・雑誌	1人30冊以内	2週間以内	50冊以内	30日以内
視聴覚資料	1人2点以内	1週間以内	5点以内	2週間以内

(2) 南アルプス市立白根桃源図書館

種類\点数・期間	個人貸出し		団体貸出し	
	点数	期間	点数	期間
図書・雑誌	1人30冊以内	2週間以内	50冊以内	30日以内
視聴覚資料	1人2点以内	1週間以内	5点以内	2週間以内

(3) 南アルプス市立わかくさ図書館

種類\点数・期間	個人貸出し		団体貸出し	
	点数	期間	点数	期間
図書・雑誌	1人30冊以内	2週間以内	50冊以内	30日以内
視聴覚資料	1人2点以内	1週間以内	5点以内	2週間以内

(4) 南アルプス市立櫛形図書館

種類\点数・期間	個人貸出し		団体貸出し	
	点数	期間	点数	期間
図書・雑誌	1人30冊以内	2週間以内	200冊以内	30日以内
視聴覚資料	1人2点以内	1週間以内	5点以内	2週間以内

(5) 南アルプス市立櫛形図書館芦安分館

種類\点数・期間	個人貸出し		団体貸出し	
	点数	期間	点数	期間
図書・雑誌	1人30冊以内	2週間以内	50冊以内	30日以内

(6) 南アルプス市立甲西図書室

種類\点数・期間	個人貸出し		団体貸出し	
	点数	期間	点数	期間
図書・雑誌	1人30冊以内	2週間以内	50冊以内	30日以内

- 2 前項の1人30冊以内とあるのは、八田農業情報関連図書館、白根桃源図書館、わかくさ図書館、櫛形図書館、櫛形図書館芦安分館及び甲西図書室の合計冊数をいう。
- 3 前2項の規定にかかわらず、館長が特に必要と認めるときは、その点数及び期間を別に指定することができる。

(館外利用の制限)

第7条 次に掲げる図書館資料は、館外利用をすることができないものとする。

- (1) 貴重資料、保存用郷土資料、官報及び広報
- (2) 新聞及び新刊雑誌
- (3) 辞書、人名録及び年鑑等の参考資料
- (4) レーザーディスク等
- (5) 装丁の破損しやすい資料及び未装丁の資料
- (6) 前各号に掲げるもののほか、館長が館外利用をすることが適当でないと認める資料

(館外利用の禁止等)

第8条 館長は、図書館資料の館外利用をした者が、第6条に規定する貸出期間内に当該図書館資料を返却しなかったときその他条例又はこの規則に違反したときは、その者の館外利用を制限し、又は禁止することができる。

(視聴覚資料の利用)

第9条 図書館内において視聴覚資料を利用しようとする者は、図書館利用カードを提示して係員に請求するものとする。

- 2 視聴覚資料を利用した後は、当該視聴覚資料を係員に返却しなければならない。

(インターネット端末の利用)

第10条 インターネット端末を利用しようとする者は、インターネット端末利用申込書(様式第5号)に必要事項を記入し、図書館利用カードを添えて係員に申し込むものとする。

- 2 館長は、インターネット端末の利用を制限することができる。

(学習室の利用)

第11条 南アルプス市立櫛形図書館の学習室を利用しようとする者は、図書館利用カードを提示して利用番号札の交付を受け、退出する際は、これを係員に返さなければならない。

- 2 図書館資料を学習室に持ち込む場合は、貸出手続をしなければならない。
- 3 館長は、学習室の利用を制限することができる。

(調査相談)

第12条 図書館を利用する者は、教養、調査研究、レクリエーション等のために必要な場合は、図書館に調査相談を求めることができる。ただし、次に掲げる事項に係るものを除くものとする。

- (1) 古書、古文書、美術品等の鑑定及び市場価格の調査
 - (2) 前号に掲げるもののほか、館長が適当でないと認める事項
- 2 調査相談を求めようとする者は、文書、口頭、電話又はインターネットにより申し込むことができる。
- 3 前2項の規定による調査相談に伴う複写、郵送等に係る費用は、当該調査相談を求め者の負担とする。

(複写)

第13条 著作権法(昭和45年法律第48号)第31条第1号の規定により図書館資料の複写の提供を求めようとする者は、図書館資料複写申込書(様式第6号)により館長に申し込まなければならない。

- 2 次に掲げる図書館資料は、複写することができない。
- (1) 複写により損害が生じるおそれがあるもの
 - (2) 前号に掲げるもののほか、館長において複写することが適当でないと認めるもの
- 3 図書館資料の複写の提供を受ける者は、それに係る実費を負担しなければならない。

(入館者の遵守すべき事項)

第14条 入館者は、次に掲げる事項を遵守しなければならない。

- (1) 所定の場所以外に図書館資料を持ち出さないこと。
- (2) 館内においては、静粛にし、他人に迷惑を及ぼさないこと。
- (3) 所定の場所以外で喫煙又は飲食をしないこと。
- (4) 館内において携帯電話を使用しないこと。

(紛失等の届出)

第15条 図書館資料を紛失し、若しくは破損し、又は図書館の施設、設備等を損傷し、若しくは滅失した者は、図書館資料亡失損傷届(様式第7号)を速やかに館長に届け出なければならない。

(寄贈及び寄託)

第16条 教育委員会は、図書館資料の寄贈及び寄託を受け、図書館サービスの利用に供することができる。ただし、寄託を受けた資料の館外への貸出しについては、当該寄託をした者の承諾を得るものとする。

- 2 図書館に図書館資料の寄贈又は寄託をしようとする者は、図書館資料寄贈(寄託)申込書(様式第8号)を教育委員会に提出するものとする。
- 3 教育委員会は、図書館に図書館資料の寄贈又は寄託をした者に対し、図書館資料寄贈(寄託)受領書(様式第9号)を交付するものとする。
- 4 教育委員会は、予測することのできない事情により寄託資料が受けた損害については、その責めを負わないものとする。

- 5 図書館資料の寄贈又は寄託に係る経費は、当該寄贈又は寄託をした者の負担とする。ただし、教育委員会が特に認めるときは、この限りでない。

(図書館協議会)

第17条 条例第12条に規定する南アルプス市図書館協議会(以下「協議会」という。)に会長及び副会長を置き、委員の互選によってこれを定める。

- 2 会長は、協議会を代表し、会務を総理する。
- 3 副会長は、会長を補佐し、会長に事故があるときは、その職務を代理する。
- 4 協議会の会議(以下「会議」という。)は、館長の諮問に応じ、会長が招集し、その議長となる。
- 5 会議は、委員の過半数が出席しなければ開くことができない。
- 6 協議会の議事は、出席委員の過半数で決し、可否同数のときは、議長の決するところによる。
- 7 協議会は、必要があると認めるときは、図書館の職員を会議に出席させることができる。

(協議会の庶務)

第18条 協議会の庶務は、櫛形図書館において処理する。

(その他)

第19条 この規則に定めるもののほか、必要な事項は、あらかじめ教育委員会の承認を得て、館長が定める。

附 則

(施行期日)

- 1 この規則は、平成15年4月1日から施行する。

(経過措置)

- 2 この規則の施行の日の前日までに、合併前の八田村農業関連図書館(八田ふれあい図書館)の管理運営規則(平成13年八田村教育委員会規則第2号)、白根桃源図書館の設置及び管理に関する規則(平成2年白根町規則第17号)、わかくさ図書館管理規則(平成14年若草町規則第13号)又は櫛形町立図書館管理規則(平成11年櫛形町教育委員会規則第3号)(以下これらを「合併前の規則」という。)の規定によりなされた処分、手続その他の行為は、それぞれこの規則の相当規定によりなされたものとみなす。
- 3 当分の間、第19条の規定にかかわらず、第3条の図書館利用カードその他この規則に規定する書類等は、合併前の規則に規定する様式によることができる。

附 則(平成16年5月31日教育委員会規則第5号)

この規則は、平成16年6月4日から施行する。

附 則(平成18年11月14日教育委員会規則第10号)

この規則は、平成18年12月1日から施行する。

○南アルプス市図書館処務規程

平成15年4月1日
教育委員会訓令第5号

(趣旨)

第1条 この訓令は、南アルプス市図書館条例(平成15年南アルプス市条例第103号)及び南アルプス市図書館条例施行規則(平成15年南アルプス市教育委員会規則第24号)に定めるもののほか、南アルプス市図書館(以下「図書館」という。)の組織等に関し必要な事項を定めるものとする。

(担当の設置)

第2条 図書館に総務・資料担当及びサービス担当を置くことができる。

(職務)

第3条 館長は、教育長の命を受け、所属職員を指揮監督し、所掌事務を掌理する。

2 リーダーは、館長の命を受け、事務を掌理し、所属職員を指揮監督する。

3 所属職員は、上司の命を受け、所掌事務を処理する。

(担当の所掌事務)

第4条 担当の所掌事務は、次のとおりとする。

総務・資料担当

- (1) 公印の保管に関する事。
- (2) 文書の收受、発送、編集及び保存並びに記録の編集に関する事。
- (3) 職員の服務に関する事。
- (4) 会計経理に関する事。
- (5) 図書館協議会に関する事。
- (6) 予算の編成及び執行に関する事。
- (7) 施設及び設備の維持及び管理に関する事。
- (8) 図書資料の収集及び整理並びに管理に関する事。
- (9) 企画、調査及び統計に関する事。
- (10) 視聴覚資料の収集及び整理並びに管理に関する事。
- (11) 地域資料の収集及び整理並びに管理に関する事。
- (12) 行政資料の収集及び整理並びに管理に関する事。

サービス担当

- (1) 館内閲覧及び館外貸出し、複写サービス等資料提供に関する事。
- (2) 読書相談及びレファレンスに関する事。
- (3) 図書館資料の相互協力に関する事。
- (4) 読書の普及及び情報の提供に関する事。
- (5) 読書会、研究会、講演会、鑑賞会、映写会、資料展示会等の開催及び援助に関する事。

- (6) 広報に関する事。
- (7) 各種サービスに関する事。
- (8) 各種グループに関する事。
- (9) 他の図書館、図書室等との業務の連携に関する事。
- (10) 前各号に掲げるもののほか、図書館サービスに関する事。

(館長の専決)

第5条 館長は、次の事項を専決する。

- (1) 図書館に係る条例、教育委員会規則等の実施に関する事。
- (2) 図書館資料の選択、収集及び購入計画に関する事。
- (3) 図書館資料の廃棄計画に関する事。
- (4) 図書館施設の教養に関する事。
- (5) 所属職員の勤務日及び勤務時間の割振りに関する事。
- (6) 図書館資料その他物品の收受及び寄託に関する事。
- (7) その他前各号に準ずる事項に関する事。

(代決)

第6条 館長に事故があるとき、又は館長が不在で急施を要するときは、上席の職員が、その事務を代決することができる。

2 前項の規定により代決した事務は、当該代決者において特に必要と認めるものについては、館長の後閲を受けなければならない。

(報告)

第7条 館長は、次の事項について、教育長に報告しなければならない。

- (1) 事業内容及び利用状況
- (2) 前号に掲げるもののほか、必要と認める事項

(服務及び文書処理)

第8条 この訓令に定めるもののほか、職員の服務については南アルプス市職員服務規程(平成15年南アルプス市訓令第23号)、文書の処理については南アルプス市文書管理規程(平成15年南アルプス市訓令第6号)の例による。

(その他)

第9条 この訓令に定めるもののほか、必要な事項は、館長が定める。

附 則

この訓令は、平成15年4月1日から施行する。

○南アルプス市立図書館資料収集方針

1. 趣旨

この方針は、南アルプス市立図書館(以下「図書館」という)を十分かつ円滑に運営するため、資料の収集に関して必要な事項を定めるものとする。

2. 基本方針

- (1) 公共図書館の役割、利用者各層の要求及び社会的な動向を十分配慮して、広く住民の文化、教養、調査、研究、趣味、娯楽等に資する資料を収集する。
- (2) 収集に当たっては、著者の思想的、宗教的、党派的立場等にとらわれることなく、それぞれの観点に立った資料を広く収集する。
- (3) 利用者からリクエストされる資料は、できる限り提供するように努める。その際、図書館未所蔵の資料は、図書館の蔵書構成への意思の反映としてこれを受けとめ、蔵書に生かすよう努める。

3. 収集する資料の種類

- (1) 図書(一般図書・参考図書・児童図書・洋書)
- (2) 逐次刊行物(新聞・雑誌・その他)
- (3) 官公庁出版物
- (4) 地域資料
- (5) 視聴覚資料(CD・カセットテープ・ビデオ・DVD・CD-ROM・その他)
- (6) 障害者資料(点字資料・録音図書・大型活字本・拡大写本・その他)
- (7) その他(マイクロフィルム・その他)

4. 収集資料の範囲

- (1) 収集資料は、国内で刊行される資料を中心とし、各分野にわたり広く収集する。
- (2) 学派、学説その他多様な対立する意見のある問題については、それぞれの視点に立った資料を幅広く収集する。

5. 資料別収集方針

資料の種類別収集方針は、次のとおりとする。

(1) 図書

ア 一般図書は、住民の教養、調査、娯楽等に資するため、基本的、入門的な図書のほか、必要に応じ、専門的な図書まで幅広く収集する。ただし、極めて高度な専門書、学術書、学習参考書、各種試験問題集及びテキスト類は原則として収集しない。

イ 参考図書は、住民の日常の調査研究のための必要な辞典、事典、年鑑、名鑑、目録、書誌、地図等幅広く収集する。

ウ 児童図書は、児童が読書の楽しみを発見し、読書習慣の形成と継続に役立つように、各分野の資料を広く収集する。

エ 洋書等海外資料は、必要に応じて計画的に収集する。

オ 上記のほか各地域館に特色ある構成を行うため収集分担を持たせる。

櫛形図書館は中央館としての総合的収集、白根桃源図書館は治水・福祉関係資料、八田ふれあい図書館は農業関係資料、わかくさ図書館は環境関係資料、甲西図書館は児童書。

(2) 逐次刊行物

ア 新聞は、国内発行の主要全国紙を中心に、児童及びヤングアダルト向けのものを含めて収集する。なお、専門誌及び機関紙については、利用度に応じて収集す

る。

イ 雑誌は、国内発行の各分野における基本的な雑誌を中心に、児童及びヤングアダルト向けのものも含めて収集する。なお、高度な専門雑誌及び娯楽雑誌については、利用度及び必要度に応じて収集する。ただし、漫画雑誌は原則として収集しない。

ウ 年鑑、年報及び白書は、一般図書及び参考図書に準じて収集する。

(3) 官公庁出版物

ア 政府諸機関が発行する資料については、主要なものを収集する。

イ 地方公共団体その他の公的機関が発行する資料は、必要度が高いものを収集する。

(4) 地域資料

ア 南アルプス市に関する資料は、図書、新聞、雑誌、行政資料、パンフレット、地図、写真等可能な限り各地域館で収集する。

イ 山梨県及び県内市町村に関する資料は、基本的資料、歴史的資料及び市に特に関係のある資料を中心に収集する。

(5) 視聴覚資料

趣味、教養又は文化活動に資するため、CD・カセットテープ・ビデオ・DVD・CD-ROM等の資料は、利用度と必要度に応じて記録的資料等、芸術的評価の高い基本的作品及び代表的演奏者の作品を中心に収集する。

(6) 障害者用資料

視聴覚障害者等の利用に供するため、点字資料・録音図書・大活字本・さわる絵本等を収集する。

(7) その他

マイクロフィルム・スライド・パンフレット等は必要に応じ収集する。

6. 寄贈資料等の収集

資料の収集については、購入を原則とするが、寄贈、寄託、交換等も必要に応じて活用する。この場合についても、この方針に定める基準を適用する。

[資料の内容]

(1) 新刊本資料

著者・編集・発行団体・官公庁からの献本

(2) 既刊本資料(古書)

利用者又は篤志家の蔵書

[上記の寄贈を受ける場合の条件]

(1)の場合はずべて受入をする。ただしパンフレット類は蔵書扱いにせず、資料として保存する。

(2)の場合、その扱いは図書館側へ委任してもらうことを前提とする。その際は丁寧に説明をして、誤解のないように配慮する。図書館として必要度の高い資料を選択してから受入れをする。

[受入方法]

(1) 寄贈図書一覧に記入する。(書籍資料名・寄贈者名・連絡先等)

(2) 購入図書と同じ受入方法で行う。

(3) 山梨県に関係のある書籍資料はY記号、南アルプス市に関する書籍資料はYM記号、南アルプス市の行政に関する書籍資料はYG記号を別置する。

(4) 寄贈者に礼状を発送する。ただし官公庁からの寄贈資料には礼状を発送しない。

7. 委任

この方針に定めるもののほか、資料収集に関する事項については、図書館長が定める。

○南アルプス市立図書館資料除籍要綱

1. 趣旨

この方針は南アルプス市立図書館(以下「図書館」という)を十分かつ円滑に運営するため、資料の除籍に関し必要な事項を定めるものとする。

2. 基本方針

- (1) 図書館において利用価値を失った資料を除籍することにより、書架の合理的な利用を図るとともに、常に質の高い新鮮な資料構成を維持するための資料の更新を行う。
- (2) 長期間にわたり所在を確認できない資料を除籍扱いすることにより、現存する資料を正確に把握するとともに、必要な資料の補充を行い適正な資料構成の維持に努める。

3. 除籍の対象資料

除籍の対象となる資料及びその基準は、次のとおりとする。

(1) 不用資料

- ア 破損、汚損が著しく、補修が不可能な資料で、同類資料のあるもの。
- イ 時間の経過によって内容が古くなり、資料的価値がなくなったもの。
- ウ 時間の経過によって、利用の可能性が低下した複本。
- エ 新版、改訂版又は同類資料の入手によって、代替可能となった既存資料。

(2) 亡失資料

- ア 資料点検の結果、所在不明となった資料で、3年以上調査してもなお不明なもの。
- イ 貸出資料のうち、督促等の努力にも関わらず、3年以上回収不能なもの。
- ウ 利用者が汚損、破損または紛失した資料で、やむ得ない事情により現品での弁償が不可能なもの。
- エ 不可抗力による災害その他の事故によるもの。

4. 除籍資料の範囲

- (1) その扱いについて特別の定めのある資料は、不用資料の選定対照から除外する。
- (2) 前述の資料であっても、亡失資料となったものは除籍の対象とする。

5. 除籍資料の譲与

図書館で除籍を決定した不用資料を、必要に応じて他の図書館及び公共的団体、図書館利用者等に譲与することができる。

6. 委任

この方針に定めるもののほか、図書館における資料の除籍に関し必要な事項は、図書館長が別に定める。

○南アルプス市子どもの読書活動推進計画策定委員会設置要綱

(設置)

第1条 「子どもの読書活動の推進に関する法律(平成13年12月12日法律154号)第9条2項の規定により、南アルプス市における子どもの読書活動の指針となる「南アルプス市子どもの読書活動推進計画(以下「推進計画」という。)」の策定にあたり、南アルプス市子どもの読書活動推進計画策定委員会(以下「策定委員会」という。)を設置する。

(所掌事務)

第2条 委員会は推進計画策定のための必要な事項を協議する。

(組織)

第3条 策定委員会の委員は、教育委員会が委嘱する委員15名以内を持って組織する。

2 委員は子どもの読書活動推進に係わる市民、学識経験者、学校教育関係者及び行政関係者で構成する。

(役員)

第4条 この策定委員会に会長及び副会長を1名置く。

2 会長は委員の互選によって選出し、副会長は会長の指名による。

3 会長は、策定委員会を代表し、会務を総理する。

4 副会長は、会長を補佐し、会長に事故あるときは、その職務を代理する。

(会議)

第5条 策定委員会は、必要に応じ会長が招集し、会長がその会議の議長となる。

(庶務)

第6条 策定委員会の庶務は、南アルプス市教育委員会市立図書館が行う。

(その他)

第7条 この要綱に定めるもののほか、策定委員会の運営に関し必要な事項は会長が定める。

2 策定委員会は、設置目的が達成されたと認められたときをもって解散するものとする。

附則

この要綱は、平成18年5月25日から施行する。

南アルプス市立図書館の概要 2009

編集者 南アルプス市立櫛形図書館

発行者 南アルプス市立図書館

発行日 平成21年6月1日

山梨県南アルプス市小笠原1060-1

電話 055-280-3300

FAX 055-284-7101

としよかんは宇宙への旅



南アルプス市立図書館